

# Sądecki Urząd Pracy w Nowym Sączu



**Miesięczna informacja o rynku pracy w Nowym Sączu**

**- sierpień 2019 r. -**

## Spis treści

Wstęp.....	3
<b>1. Bezrobocie .....</b>	<b>4</b>
1.1 Stopa bezrobocia .....	4
1.2 Stan i struktura bezrobocia .....	5
1.3 Osoby w szczególnej sytuacji na rynku pracy .....	5
1.4 Napływ i odpływ bezrobotnych w Sądeckim Urzędzie Pracy.....	6
1.5 Wskaźnik płynności rynku pracy .....	7
<b>2. Aktywizacja .....</b>	<b>8</b>
2.1 Pośrednictwo pracy .....	8
2.2 Poradnictwo zawodowe.....	9
2.3 Rozwój zawodowy.....	9
a. Organizacja szkoleń.....	9
b. Działania realizowane ze środków Krajowego Funduszu Szkoleniowego na rzecz pracodawców i ich pracowników .....	10
2.4 Aktywne programy rynku pracy finansowane głównie ze środków Funduszu Pracy oraz PFRON.....	10
<b>3. Obsługa cudzoziemców .....</b>	<b>11</b>

**Wstęp:**

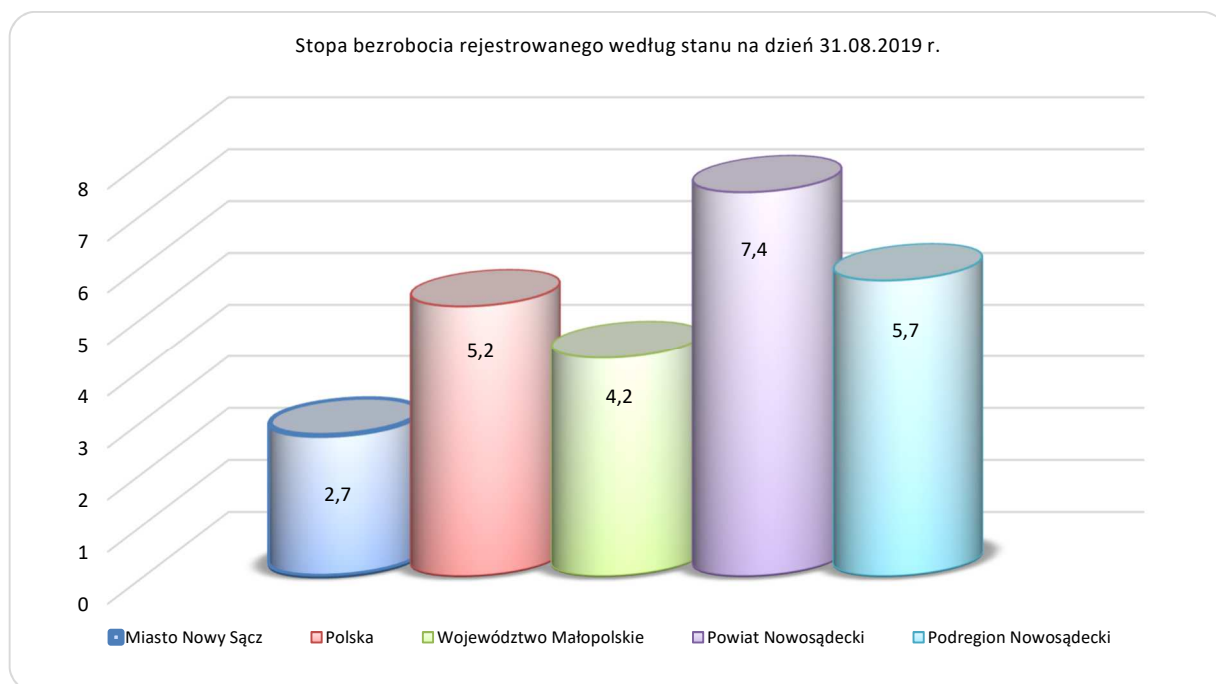
Niniejszy biuletyn informacyjny obejmuje wybrane wielkości obrazujące sytuację na lokalnym rynku pracy oraz działania wykonane przez Sądecki Urząd Pracy na rzecz aktywizacji. W opracowaniu wykorzystano dane ze sprawozdania MRPiPS-01 o rynku pracy za miesiąc sierpień 2019 r. oraz informacje własne.

<b>INFORMACJA O RYNKU PRACY W MIEŚCIE NOWYM SĄCZU SIERPIEŃ 2019 r.</b>	
<b>Bezrobocie – dane podstawowe za sierpień 2019 r.</b>	
Liczba osób bezrobotnych zarejestrowanych w SUP według stanu na 31.08.2019 r. w tym:	1294
- w szczególnej sytuacji na rynku pracy	1037
- kobiet	772
- niepełnosprawnych	114
Liczba osób posiadających prawo do zasiłku	249
Liczba osób zarejestrowanych w miesiącu	269
Liczba osób wyłączonych z ewidencji	259
Aktualna stopa bezrobocia (stan na lipiec 2019 r.)	2,7%
<b>Aktywizacja - dane podstawowe</b>	
Liczba osób aktualnie uczestniczących w programach realizowanych przez SUP - w tym objętych finansowaniem	952 762
Łączna liczba osób uczestniczących w programach realizowanych przez SUP w 2019 r.	2209
Liczba osób, które podjęły pracę w miesiącu sierpniu	117
Liczba osób objętych poradnictwem zawodowym w miesiącu sierpniu	265
Liczba zgłoszonych wolnych miejsc pracy zgłoszonych do SUP w miesiącu sierpniu	164
<b>Obsługa cudzoziemców w miesiącu sierpniu 2019</b>	
Liczba wniosków o dokonanie wpisu oświadczenia o powierzeniu wykonywania pracy cudzoziemcowi do ewidencji oświadczeń	853
Liczba obsługiwanych pracodawców ubiegających się o zatrudnienie cudzoziemca	43
Łączna liczba złożonych wniosków dotycząca dokonania wpisu oświadczenia o powierzeniu wykonywania pracy cudzoziemcowi do ewidencji oświadczeń w 2019 r.	11 185

## 1. BEZROBOCIE

### 1.1 Stopa bezrobocia

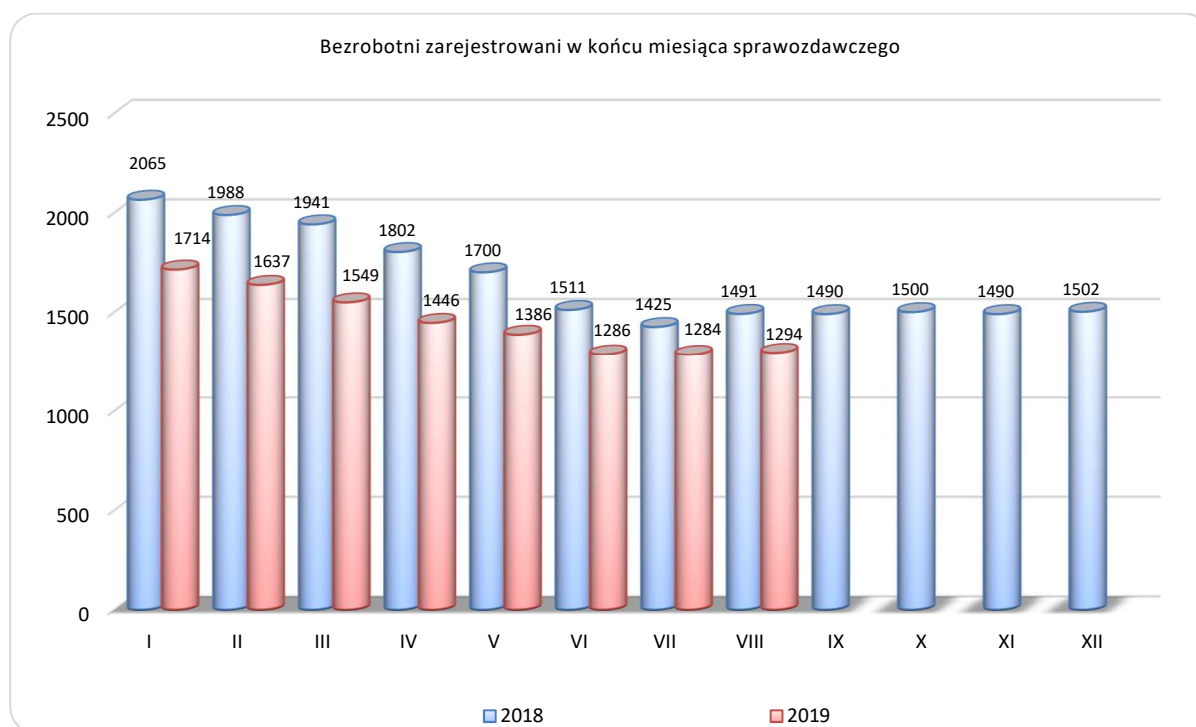
Na koniec lipca **stopa bezrobocia** w Nowym Sączu wynosiła **2,7 %** i była o **2,5 pkt proc.** niższa od stopy bezrobocia w Polsce (5,2%) oraz **4,7 pkt proc.** niższa od stopy bezrobocia w powiecie nowosądeckim (7,4%).



Stopa bezrobocia rejestrowanego w % - 2019					
m-ce	Polska	woj. Małopolskie	Miasto Nowy Sącz	Powiat Nowosądecki	Podregion Nowosądecki
styczeń	6,1	4,9	3,6	8,5	6,8
luty	6,1	4,9	3,4	8,4	6,7
marzec	5,9	4,8	3,2	8,1	6,4
kwiecień	5,6	4,5	3,0	7,7	6,1
maj	5,4	4,4	2,9	7,5	5,9
czerwiec	5,3	4,2	2,7	7,3	5,7
lipiec	5,2	4,2	2,7	7,4	5,7

## 1.2 Stan i struktura bezrobocia

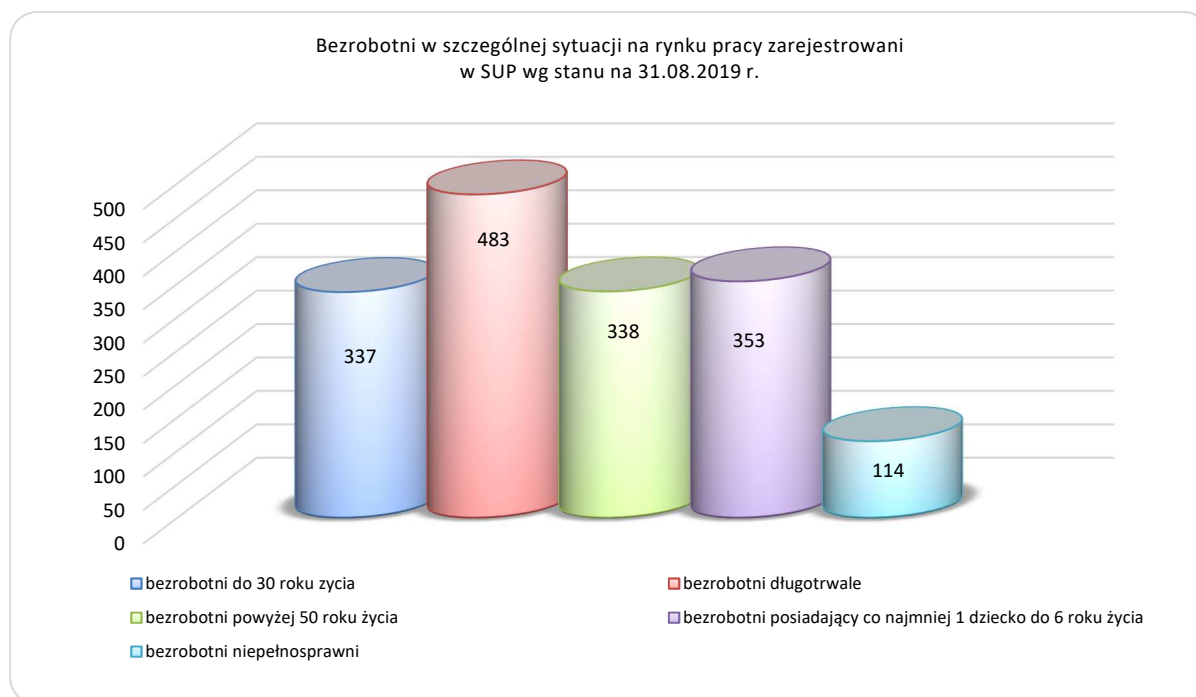
W ewidencji Sądeckiego Urzędu Pracy były zarejestrowane 1294 osoby bezrobotne, (w tym 772 kobiety), tj. o 10 osób więcej niż w poprzednim miesiącu. Osoby z prawem do zasiłku stanowiły 19,2% udziału w ogólnej strukturze osób bezrobotnych (249 osób).



Ponadto w ewidencji Sądeckiego Urzędu Pracy według stanu na koniec sierpnia zarejestrowanych było 95 osób poszukujących pracy (w tym 37 kobiet), z czego 28 osób to niepełnosprawni niepozostający w zatrudnieniu. W sierpniu 2019 r. zarejestrowało się 15 osób poszukujących pracy i taka sama liczba wyrejestrowała się z ewidencji SUP.

## 1.3 Osoby w szczególnej sytuacji na rynku pracy

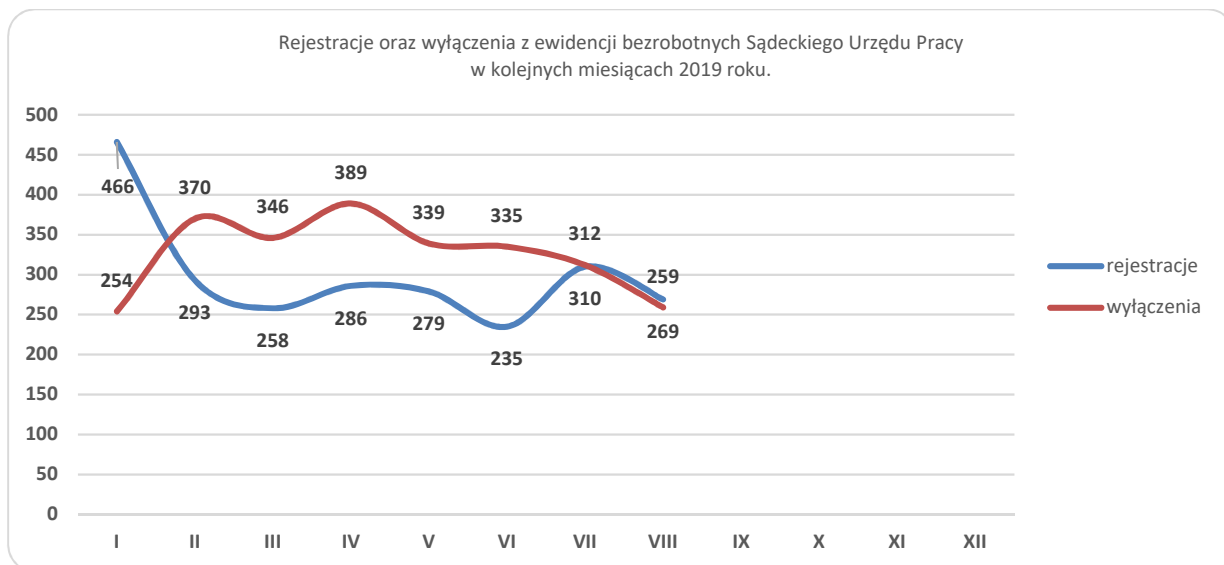
Według stanu na dzień 31.08.2019 r. w szczególnej sytuacji na rynku pracy znajdowało się 1037 osób (80,1% ogółu zarejestrowanych). Najliczniejszy udział stanowiły osoby długotrwale bezrobotne – 37,3% (483 os.), osoby posiadające co najmniej jedno dziecko do 6 roku życia – 27,3% (353 os.), osoby powyżej 50. roku życia 26,1% (338 os.) oraz osoby poniżej 30 roku życia – 26 % (337 os.). Udział osób niepełnosprawnych wyniósł 8,8% (114 os.). Należy zaznaczyć, że jedna osoba może należeć jednocześnie do kilku kategorii osób bezrobotnych w szczególnej sytuacji na rynku pracy.



#### 1.4 Napływ i odpływ bezrobotnych w Sądeckim Urzędzie Pracy

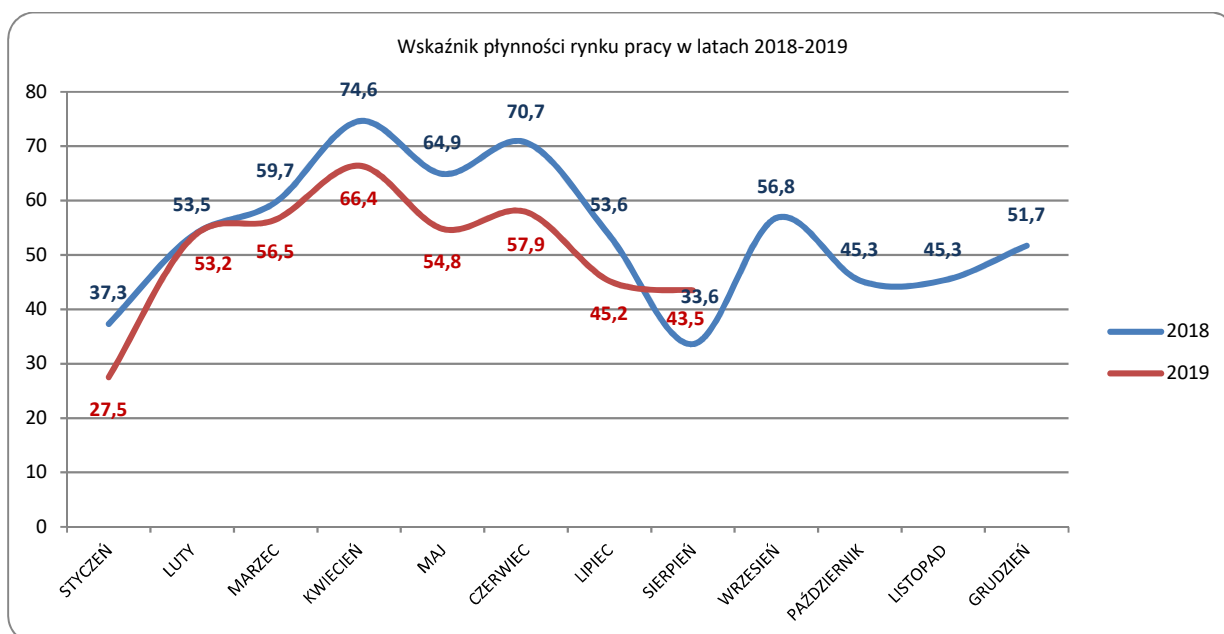
W sierpniu 2019 r. zarejestrowanych zostało 269 osób (o 41 osób mniej niż w lipcu 2019 r.), a z ewidencji wyłączono 259 osób bezrobotnych (o 53 osoby mniej niż w poprzednim miesiącu).

W okresie sprawozdawczym 100 osób podjęło pracę niesubsydiowaną. Pracę subsydiowaną podjęło 17 osób, z czego 5 osób podjęło pracę w ramach prac interwencyjnych, 10 osób rozpoczęło działalność gospodarczą, 2 osoby podjęły pracę w ramach refundacji kosztów zatrudnienia bezrobotnego.



### 1.5 Wskaźnik płynności rynku pracy

Wskaźnik płynności rynku pracy, czyli procentowy stosunek liczby bezrobotnych podejmujących pracę do liczby nowo zarejestrowanych w miesiącu sprawozdawczym, przedstawiony został na poniższym wykresie. Jak można zauważyć, w 2019 roku wskaźnik płynności kształtuje się na niższym poziomie niż w roku ubiegłym.





## 2. AKTYWIZACJA

Struktura realizowanych przez SUP działań na rzecz aktywizacji lokalnego rynku pracy obejmuje:

- **podstawowe usługi rynku pracy**, tj. pośrednictwo pracy, poradnictwo zawodowe i organizację szkoleń,
- **aktywne programy rynku pracy finansowane ze środków Funduszu Pracy i PFRON**, tj. instrumenty rynku pracy i inne dodatkowe działania wspierające (m.in. programy wspierające rozwój przedsiębiorczości i tworzenie nowych miejsc pracy, staże),
- **działania na rzecz kształcenia ustawicznego pracodawców i ich pracowników** finansowane z Krajowego Funduszu Szkoleniowego (KFS).

*Poniżej podano syntetyczną informację dotyczącą działań wykonanych przez SUP w obszarze aktywizacji lokalnego rynku pracy w 2019 r. uwzględniając powyższy podział (wynikający z przepisów ustawy o promocji zatrudnienia), ale w pkt.2.4. **zobrazowano całość wykonanych działań finansowanych ze środków publicznych**, tj. uwzględniający również zrealizowane zadania w ramach rozwoju zawodowego (organizacja szkoleń i działania finansowane ze środków KFS).*

### **2.1 Pośrednictwo pracy**

#### a) oferty pracy:

W miesiącu sierpniu 2019 r. do SUP zgłoszono **83 oferty pracy** na łączną liczbę **164 miejsc pracy**.

W 2019 r. od początku roku (wg. stanu na 31.08.2019 r.) SUP realizował oferty pracy na łączną liczbę **1214 miejsc pracy**.

#### b) wizyty:

W miesiącu sierpniu br. przeprowadzono **8 wizyt** u pracodawców (głównie w celu nawiązania kontaktu), w wyniku których pozyskano **4 oferty pracy** na **8 miejsc pracy**.

W okresie od stycznia do sierpnia br. przeprowadzono **102 wizyty** – **pozyskano 99 miejsc pracy**.



c) podjęcia pracy:

W sierpniu 2019 roku **56 osób bezrobotnych** podjęło pracę za pośrednictwem SUP, co stanowiło 39% ogólnej liczby podjęć pracy (117 osób).

Narastająco od początku roku liczba osób podejmujących pracę za pośrednictwem urzędu wyniosła **622**, co stanowiło 53% ogółu podjęć pracy (1166).

Przedkładanie propozycji pracy (i innych form pomocy) oraz kierowanie do pracodawców było realizowane zgodnie z ustalonymi wspólnie z klientami Indywidualnymi Planami Działań (IPD) – w miesiącu sierpniu br. **1343 osoby** realizowały IPD. W 2019 roku przygotowano łącznie 1925 IPD, w tym 189 w miesiącu sierpniu.

## 2.2 Poradnictwo zawodowe

Z ogólnej liczby osób objętych poradnictwem zawodowym w miesiącu sierpniu tj. 265 osób (i odpowiednio w okresie od 01.01.2019 r. do 31.08.2019 r.):

- 62 osobom udzielono indywidualnej porady zawodowej (w 2019 r. 779),
  - z 79 osobami przeprowadzono rozmowy doradcze (w 2019 r. 908),
  - 8 osób uczestniczyło w grupowej poradzie zawodowej (w 2019 r. 79),
  - 195 osobom udzielono indywidualnej informacji zawodowej (w 2019 r. 1 380),
- Ponadto w 2019 roku 419 osób uczestniczyło w grupowej informacji zawodowej.

## 2.3 Rozwój zawodowy:

### a) organizacja szkoleń

Od początku 2019 r. wszystkimi formami organizacji szkoleń objęto **66 osób**, w tym:

- 51 osób zostało przeszkolonych w ramach szkoleń indywidualnych i grupowych,
- 10 osobom do 30 roku życia wydano bony szkoleniowe,
- 5 osobom sfinansowano koszty studiów podyplomowych.

### b) działania realizowane ze środków Krajowego Funduszu Szkoleniowego na rzecz pracodawców i ich pracowników

W 2019 r. do Sądeckiego Urzędu Pracy w Nowym Sączu (w odpowiedzi na ogłoszony nabór) wpłynęło łącznie **121 wniosków o przyznanie środków z Krajowego Funduszu Szkoleniowego na kształcenie ustawiczne pracodawców i pracowników**, które zostały rozpatrzone w następujący sposób:

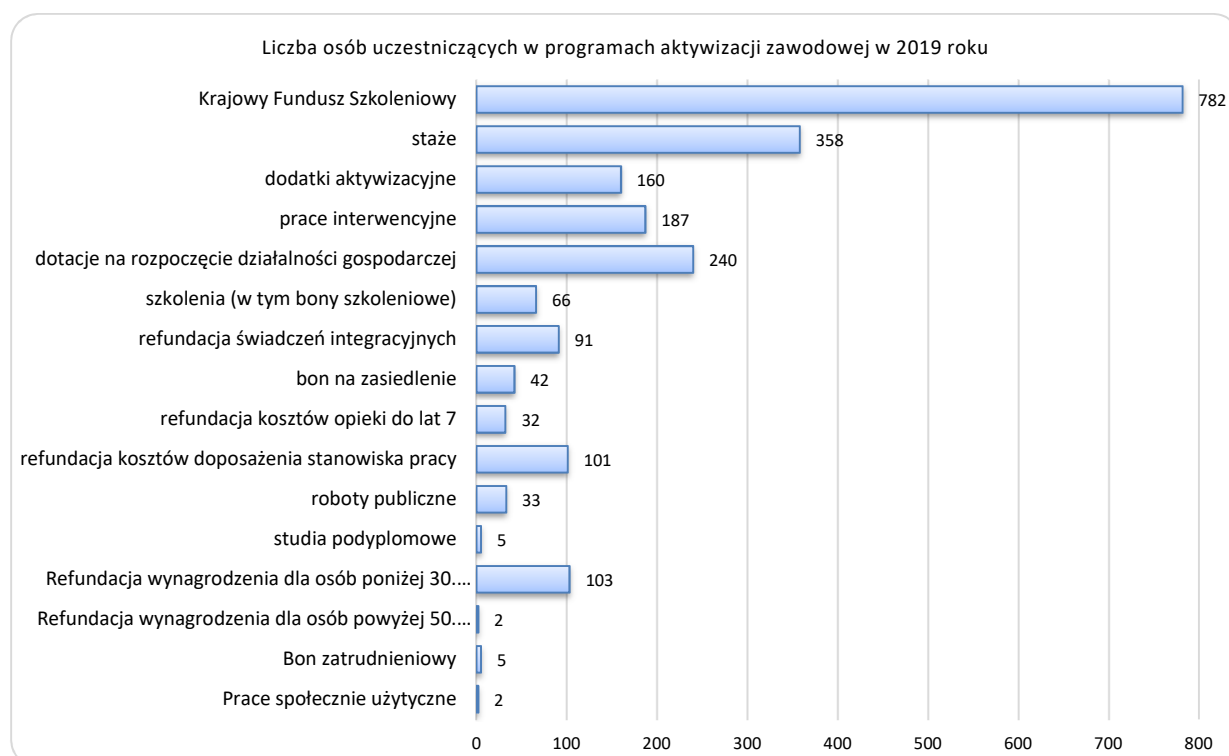
- pozytywnie rozpatrzono **102** wnioski,
- negatywnie rozpatrzono **19** wniosków.

W 2019 roku wsparciem ze środków KFS objęto **575 osób** w ramach **108 zawartych umów**, z tego:

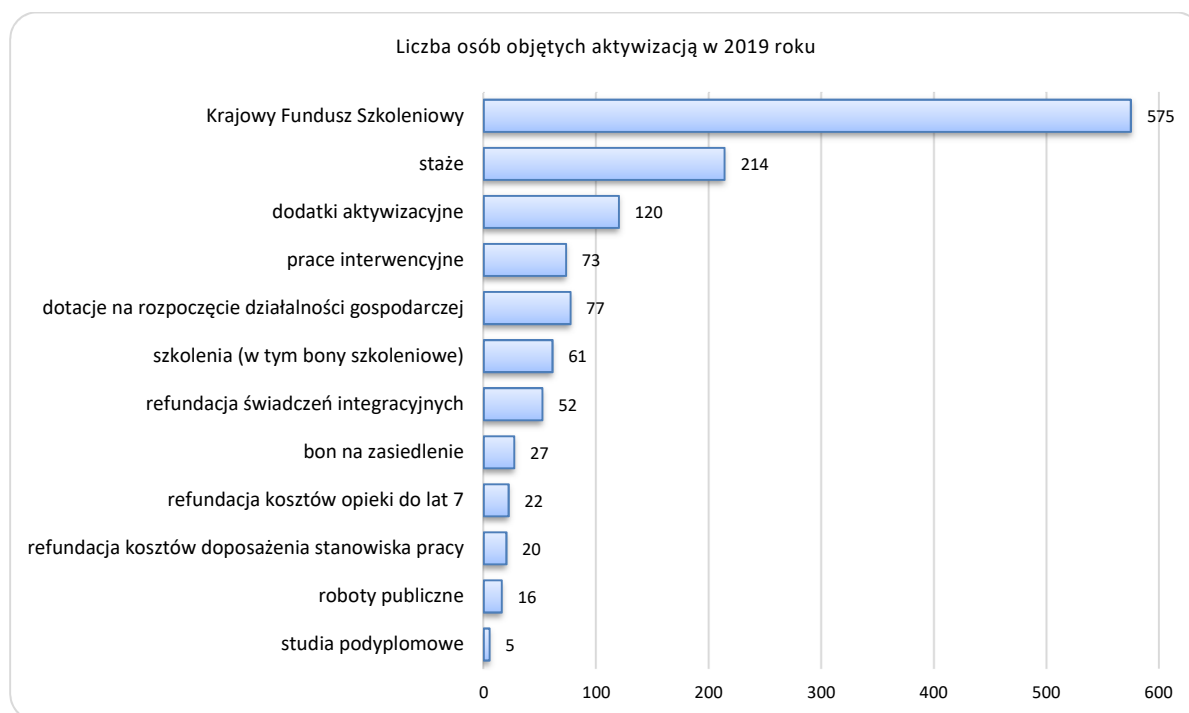
- 103 umowy o sfinansowanie kursów, egzaminów i badań lekarskich,
- 5 umów o sfinansowanie studiów podyplomowych.

### 2.4 Aktywne programy rynku pracy finansowane głównie ze środków Funduszu Pracy oraz PFRON.

W 2019 roku (według stanu na dzień 31.08.2019 r.) **2209 osób** uczestniczyły w programach aktywizacji zawodowej (w ramach umów zawartych w latach poprzednich i umów nowo zawartych w 2019 r.). Liczbę osób uczestniczących w programach według poszczególnych form pomocy przedstawia poniższy wykres:

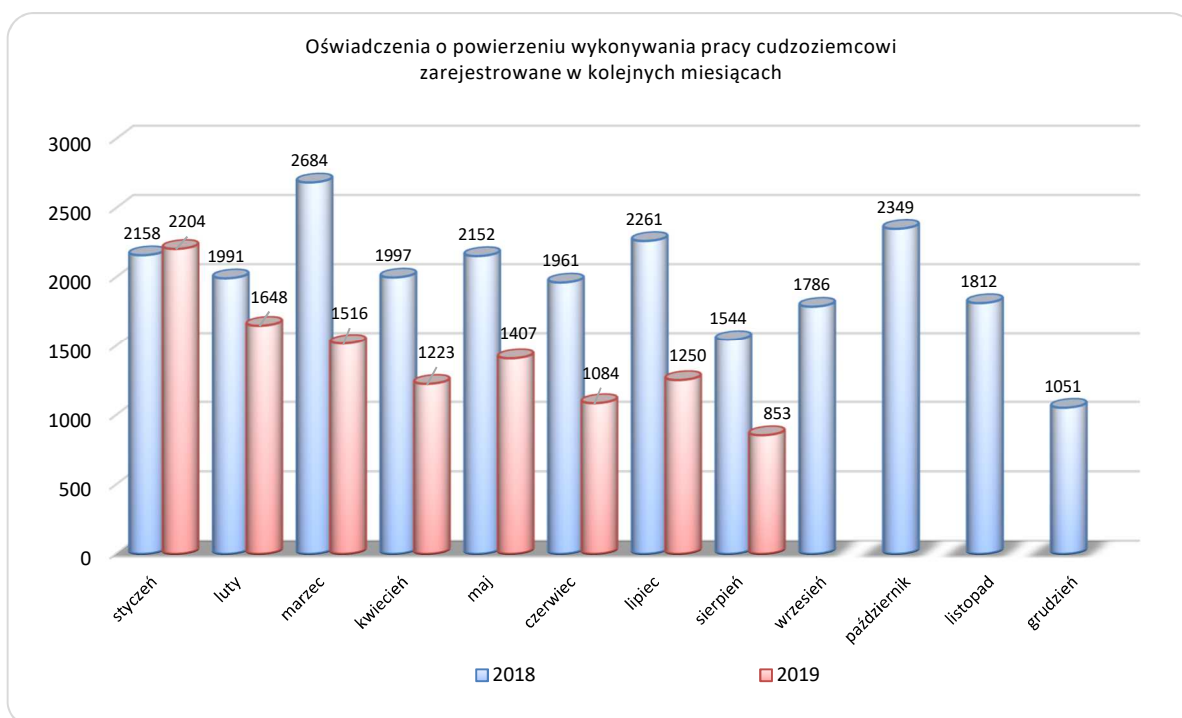


Z ogólnej liczby osób wskazanych powyżej 1262 zostały objęte aktywizacją w ramach umów zawartych w 2019 roku, co przedstawiono poniżej:



### **3. OBSŁUGA CUDZOZIEMCÓW**

W sierpniu 2019 r. 43 firmy złożyły do Sądeckiego Urzędu Pracy 853 wnioski o dokonanie wpisu oświadczenia o powierzeniu pracy cudzoziemcowi do ewidencji oświadczeń. W stosunku do poprzedniego miesiąca liczba wniosków zmniejszyła się o 397, a od początku roku liczba złożonych wniosków wyniosła 11 185.



**Sądecki Urząd Pracy w Nowym Sączu**

ul. Węgierska 146

33-300 Nowy Sącz

tel. 18 44 89 282; fax 18 44 89 313

e-mail: [sup@sup.nowysacz.pl](mailto:sup@sup.nowysacz.pl)

[www.supnowysacz.praca.gov.pl](http://www.supnowysacz.praca.gov.pl)