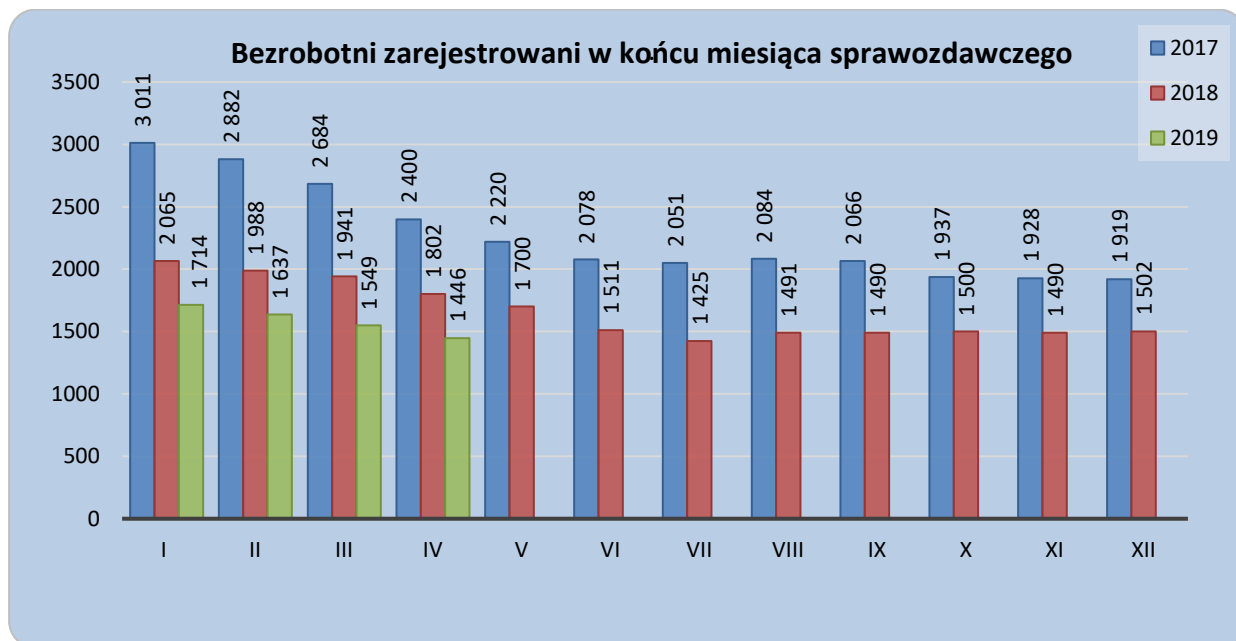


Miesięczna informacja o bezrobotnych i poszukujących pracy zarejestrowanych w Sądeckim Urzędzie Pracy - kwiecień 2019 r.

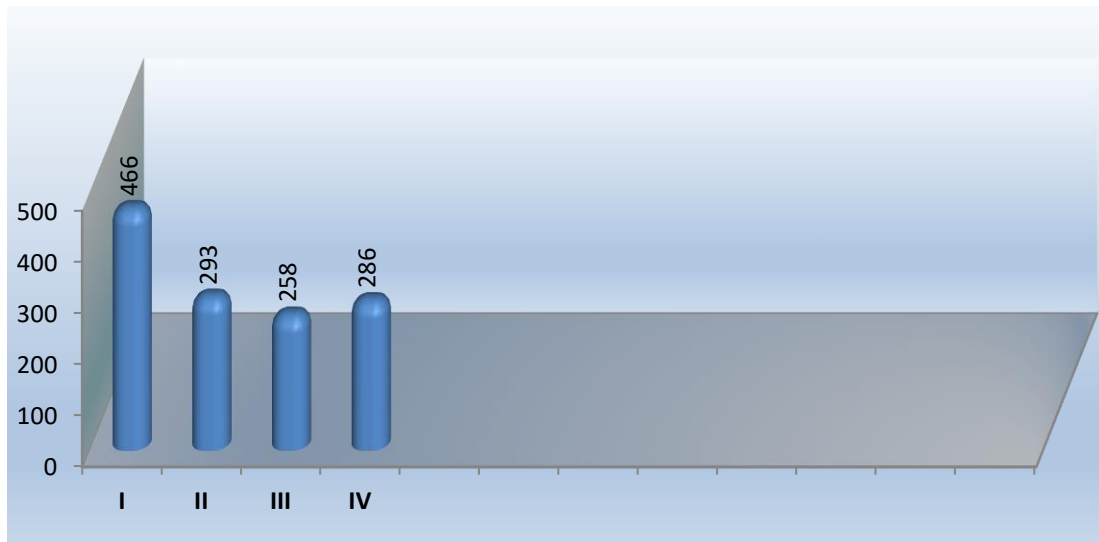
Liczba bezrobotnych

W ewidencji Sądeckiego Urzędu Pracy zarejestrowanych było 1446 osób bezrobotnych, w tym 823 kobiety (623 mężczyzn), tj. o 103 osoby mniej niż w poprzednim miesiącu. Osoby z prawem do zasiłku stanowiły 18,3 % udziału (265 osób) w ogólnej strukturze osób bezrobotnych.

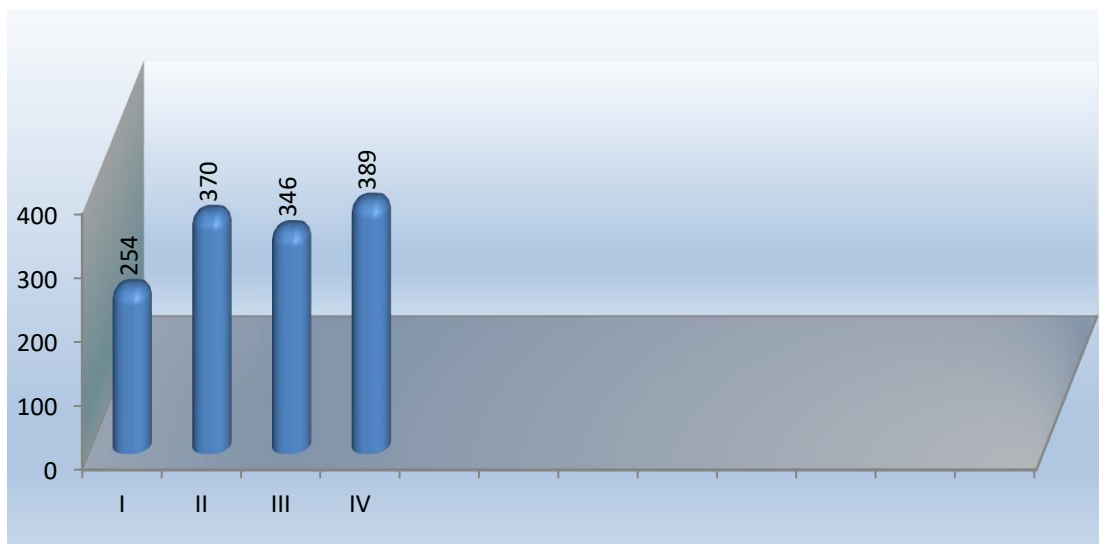


W kwietniu 2019 r. zarejestrowanych zostało 286 osób (o 28 osób więcej niż w marcu 2019 r.), wyłączono z ewidencji 389 osób bezrobotnych (o 43 osoby więcej niż w marcu 2019 r.).

Osoby nowozarejestrowane w miesiącu sprawozdawczym



Osoby wyłączone z ewidencji bezrobotnych w miesiącu sprawozdawczym



W okresie sprawozdawczym 135 osób podjęło pracę niesubsydiowaną. Pracę subsydiowaną podjęło 55 osób, z czego 25 osób podjęło pracę w ramach prac interwencyjnych, 1 osoba podjęła zatrudnienie w ramach robót publicznych, 21 osób rozpoczęło działalność gospodarczą, 3 osoby podjęły pracę w ramach refundacji kosztów zatrudnienia bezrobotnego, 3 osoby podjęły pracę poza miejscem zamieszkania w ramach bonu na zasiedlenie.



Podstawowe dane miesięczne

Stan w końcu miesiąca	Luty 2019	Marzec 2019	Kwiecień 2019
Bezrobotni zarejestrowani wg stanu na koniec miesiąca	1637	1549	1446
Stopa bezrobocia rejestrowanego w %	3,4	3,2	-
Bezrobotni zarejestrowani w m-cu sprawozdawczym	293	258	286
Osoby wyłączone z ewidencji (odpływ)	370	346	389
w tym z powodu podjęcia pracy ogółem	156	146	190
Wolne miejsca pracy i miejsca aktywizacji zawodowej zgłoszone w miesiącu sprawozdawczym	138	130	213

Wg stanu na dzień 30.04.2019 r. osób zwolnionych z przyczyn dotyczących zakładu pracy zarejestrowanych w ewidencji SUP było 57, czyli o 1 osobę mniej niż w poprzednim miesiącu. W okresie sprawozdawczym zarejestrowało się 286 osób (153 mężczyzn, 133 kobiety). Osoby poprzednio pracujące w liczbie 261 stanowiły 91 % ogółu rejestrujących.

Dynamika bezrobocia w 2018-2019

Poszczególne miesiące	Rejestracje	Wyrejestrowania	Wyrejestrowania z powodu podjęcia pracy	% udział podjęć pracy w stosunku do wszystkich wyrejestrowań	Stan na koniec okresu sprawozdawczego	Spadek/wzrost ilość osób w stosunku do końca poprzedniego miesiąca
2018						
styczeń	442	296	165	55,7	2065	wzrost o 146 os.
luty	297	374	159	42,5	1988	spadek o 77 os.
marzec	357	404	213	52,7	1941	spadek o 47 os.
kwiecień	299	438	223	50,9	1802	spadek o 139 os.
maj	293	395	190	48,1	1700	spadek o 102 os.
czerwiec	242	431	171	39,7	1511	spadek o 189 os.
lipiec	282	368	151	41,0	1425	spadek o 86 os.
sierpień	348	282	117	41,5	1491	wzrost o 66 os.
wrzesień	338	339	192	56,6	1490	spadek o 1 os.
październik	382	372	173	46,5	1500	wzrost o 10 os.
listopad	318	328	144	43,9	1490	spadek o 10 os.
grudzień	269	257	139	54,1	1502	wzrost o 12 os.
2019						
styczeń	466	254	128	50,4	1714	wzrost o 212 os.
luty	293	370	156	42,2	1637	spadek o 77 os.
marzec	258	346	146	42,2	1549	spadek o 88 os.
kwiecień	286	389	190	48,8	1446	spadek o 103 os.

Stopa bezrobocia w m-cu marcu 2019 r. kształtowała się na poziomie **3,2 %**,

Polska – 5,9 % spadek o 0,2 pp. w porównaniu z poprzednim miesiącem.

Małopolska – 4,8 % spadek o 0,1 pp. w porównaniu z poprzednim miesiącem.

Miasto Nowy Sącz – 3,2 % spadek o 0,2 pp. w porównaniu z poprzednim miesiącem.

Powiat Nowosądecki – 8,1 % spadek o 0,3 pp. w porównaniu z poprzednim miesiącem.

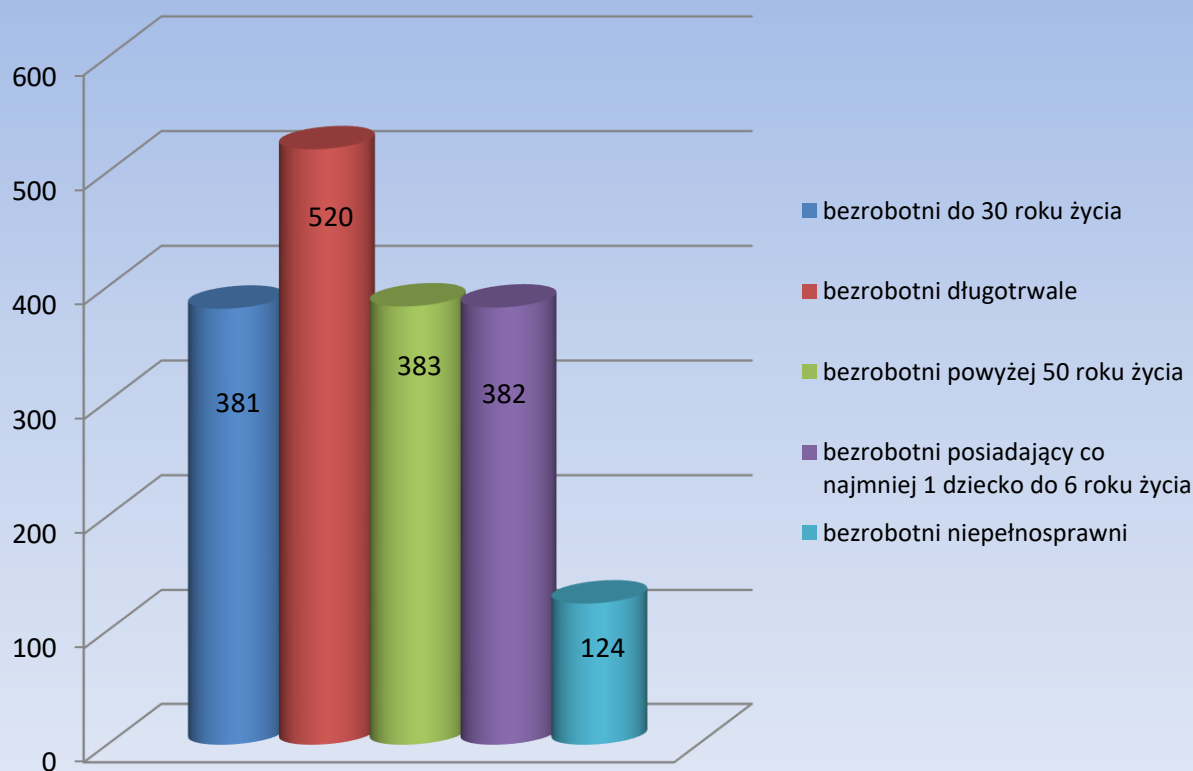
Podregion Nowosądecki – 6,4 % spadek o 0,3 pp. w porównaniu z poprzednim miesiącem.

Stopa bezrobocia rejestrowanego w % - 2018					
M-ce	Polska	woj. Małopolskie	Miasto Nowy Sącz	Powiat Nowosądecki	Podregion nowosądecki
styczeń	6,9	5,6	4,4	9,2	7,6
luty	6,8	5,5	4,2	9,1	7,5
marzec	6,6	5,4	4,1	8,9	7,3
kwiecień	6,3	5,1	3,8	8,5	6,9
maj	6,1	4,9	3,6	8,1	6,6
czerwiec	5,9	4,8	3,2	7,9	6,3
lipiec	5,9	4,8	3,0	8,0	6,4
sierpień	5,8	4,8	3,2	7,9	6,3
wrzesień	5,7	4,7	3,2	7,9	6,3
październik	5,7	4,6	3,2	7,9	6,3
listopad	5,7	4,7	3,2	8,0	6,4
grudzień	5,8	4,7	3,2	8,2	6,4

Stopa bezrobocia rejestrowanego w % - 2019					
M-ce	Polska	woj. Małopolskie	Miasto Nowy Sącz	Powiat Nowosądecki	Podregion nowosądecki
styczeń	6,1	4,9	3,6	8,5	6,8
luty	6,1	4,9	3,4	8,4	6,7
marzec	5,9	4,8	3,2	8,1	6,4

W kwietniu br. zarejestrowanych było 1 156 osób będących w szczególnej sytuacji na rynku pracy. Najliczniejszy udział wśród bezrobotnych w szczególnej sytuacji na rynku pracy zarejestrowanych w SUP odnotowano wśród osób długotrwale bezrobotnych /520 osób – 36 %/, osób powyżej 50 roku życia /383 osoby – 26,5 %/, osób posiadających co najmniej jedno dziecko do 6 roku życia /382 osoby – 26,4 %/, osób do 30 roku życia /381 osób – 26,3 %/, osób niepełnosprawnych /124 osoby – 8,5 %/. Jena osoba może należeć jednocześnie do kilku kategorii osób bezrobotnych w szczególnej sytuacji na rynku pracy.

Bezrobotni w szczególnej sytuacji na rynku pracy zarejestrowani w SUP wg stanu na 30.04.2019 r.



Z pozostałych grup osób w szczególnej sytuacji na rynku pracy wg stanu na dzień 30 kwietnia 2019 r. zarejestrowanych było:

- osoby do 25 roku życia – 165 osób,
- korzystające ze świadczeń z pomocy społecznej – 2 osoby,
- posiadające co najmniej jedno dziecko niepełnosprawne do 18 roku życia – 9 osób.

Ponadto osoby:

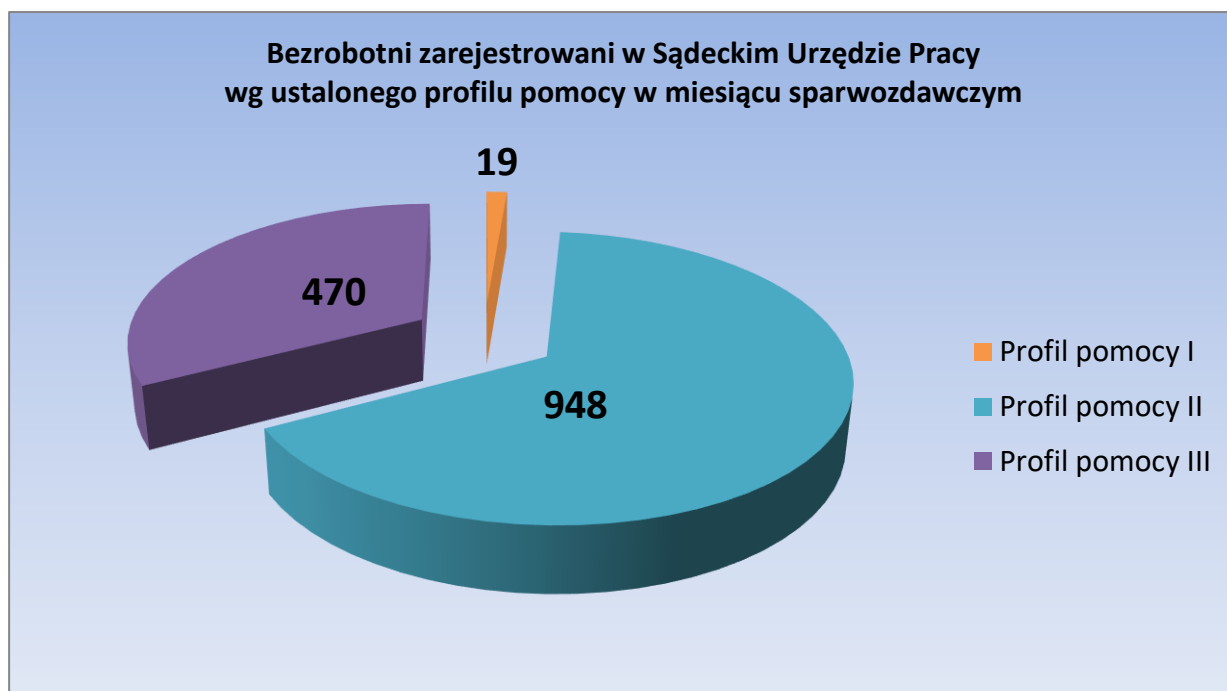
- bez doświadczenia zawodowego – 266 osób,
- bez kwalifikacji zawodowych – 418 osób,
- kobiety, które nie podjęły zatrudnienia po urodzeniu dziecka – 304 osoby,
- osoby w okresie do 12 miesięcy od dnia ukończenia nauki – 50 osób.

Osoby objęte indywidualnym planem działań

W miesiącu sprawozdawczym przygotowano 240 indywidualnych planów działań (w tym 115 kobietom). Na dzień 30 kwietnia 2019 r. 1407 bezrobotnych realizuje IPD.

Profile pomocy

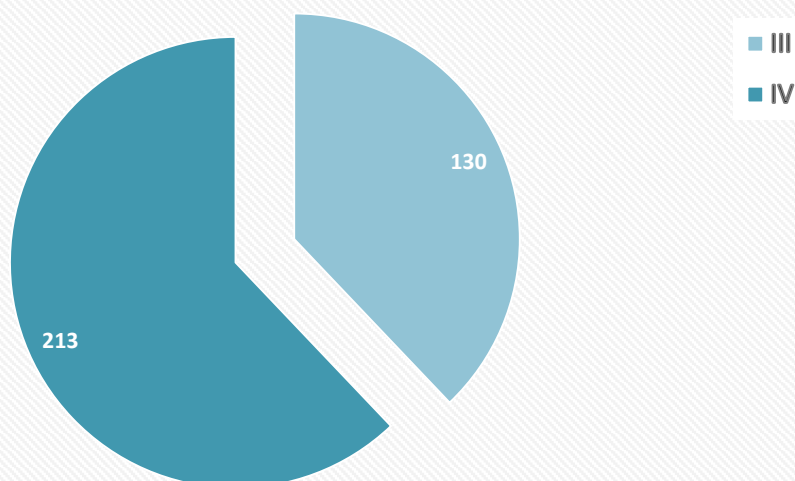
W kwietniu 2019 r. przeprowadzono 283 wywiady zakończonych ustaleniem profilu pomocy. W końcu miesiąca sprawozdawczego liczba bezrobotnych z ustalonym profilem pomocy wyniosła 1437 osób, w tym 19 osób posiadało profil „I”, 948 osób posiadało profil „II” i 470 osób posiadało profil „III”.



Wolne miejsca pracy i aktywizacji zawodowej

W kwietniu 2019 r. do SUP wpłynęło 213 ofert wolnych miejsc pracy i aktywizacji zawodowej, czyli o 83 więcej niż w poprzednim miesiącu.

Ogółem wolne miejsca pracy i miejsca aktywizacji zawodowej



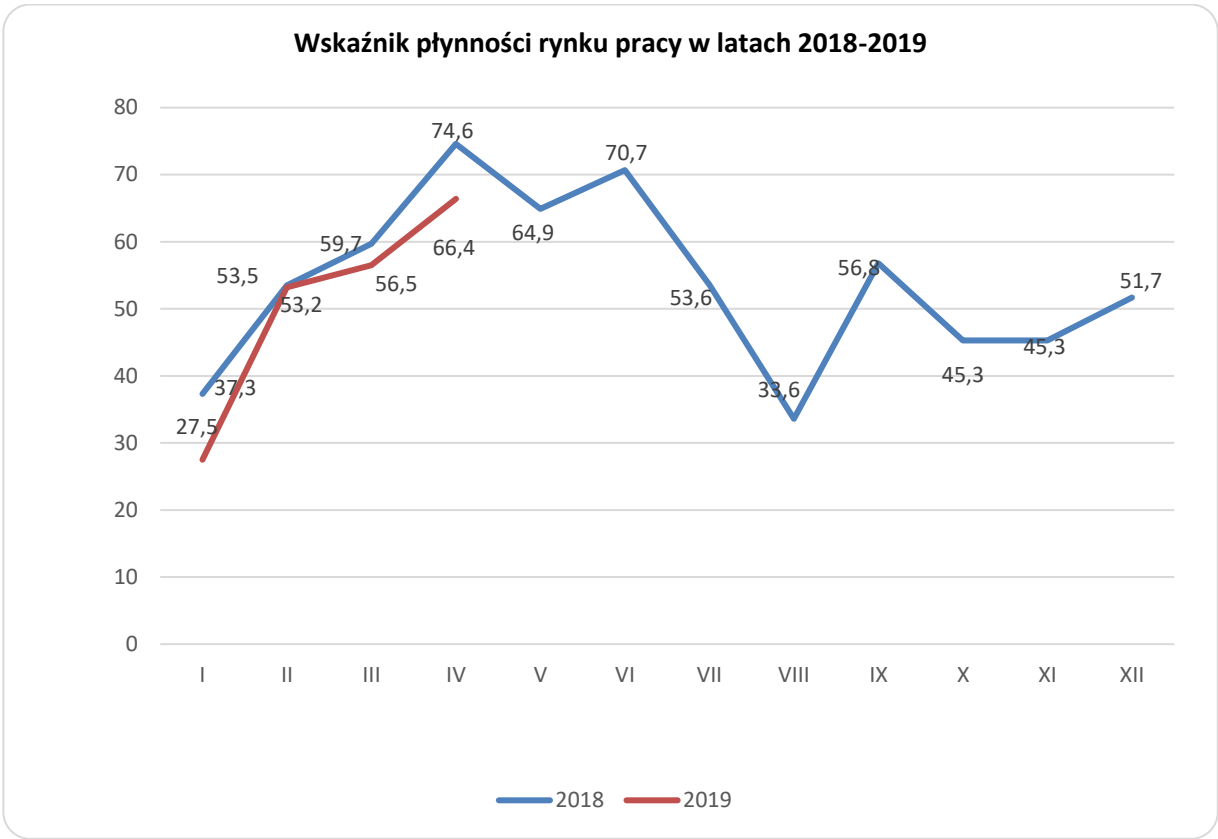
Zakłady pracy z sektora prywatnego zgłosiły 185 wolnych miejsc pracy, natomiast 28 wolnych miejsc pracy zostało zgłoszonych z sektora publicznego, 95 miejsc pracy dotyczyło pracy subsydiowanej. Z ogólnej liczby oferowanych przez pracodawców miejsc pracy i miejsc aktywizacji zawodowej 69 dotyczyło stażu.

Miesiące	Wolne miejsca pracy i miejsca aktywizacji zawodowej zgłoszone w miesiącu sprawozdawczym			
	ogółem	z sektora prywatnego	z sektora publicznego	pracy subsydiowanej
2019				
styczeń	133	111	22	41
luty	138	130	8	33
marzec	130	123	7	59
kwiecień	213	185	28	69

Poszukujący pracy - według stanu na koniec miesiąca sprawozdawczego zarejestrowanych w tej grupie było 97 osób (w tym 41 kobiet), z czego 25 osób to niepełnosprawni niepozostający w zatrudnieniu. W kwietniu 2019 r. zarejestrowało się 8 osób poszukujących pracy, a wyrejestrowało się 12 osób.

Wskaźnik płynności rynku pracy

Wskaźnik płynności rynku pracy, czyli procentowy stosunek liczby bezrobotnych podejmujących pracę do liczby nowo zarejestrowanych w miesiącu sprawozdawczym, przedstawiony został na poniższym wykresie.



Opracował:
Dział Informacji, Ewidencji i Świadczeń
Dnia 14.05.2019 r.