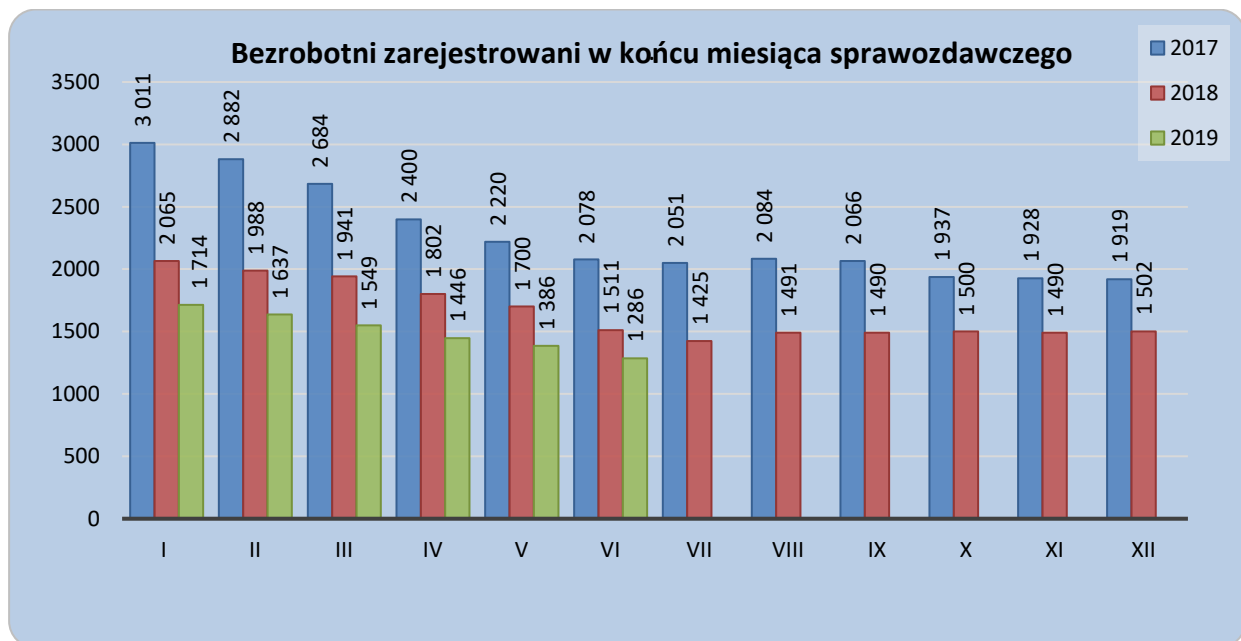


Miesięczna informacja o bezrobotnych i poszukujących pracy zarejestrowanych w Sądeckim Urzędzie Pracy - czerwiec 2019 r.

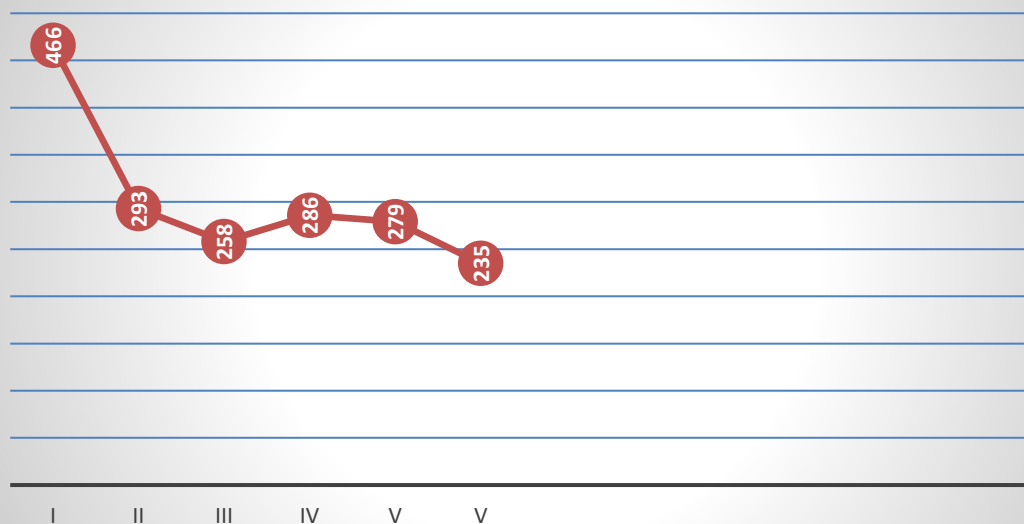
Liczba bezrobotnych

W ewidencji Sądeckiego Urzędu Pracy zarejestrowanych było 1286 osób bezrobotnych, w tym 715 kobiet (571 mężczyźn), tj. o 100 osób mniej niż w poprzednim miesiącu. Osoby z prawem do zasiłku stanowiły 19,4 % udziału w ogólnej strukturze osób bezrobotnych (249 osób).

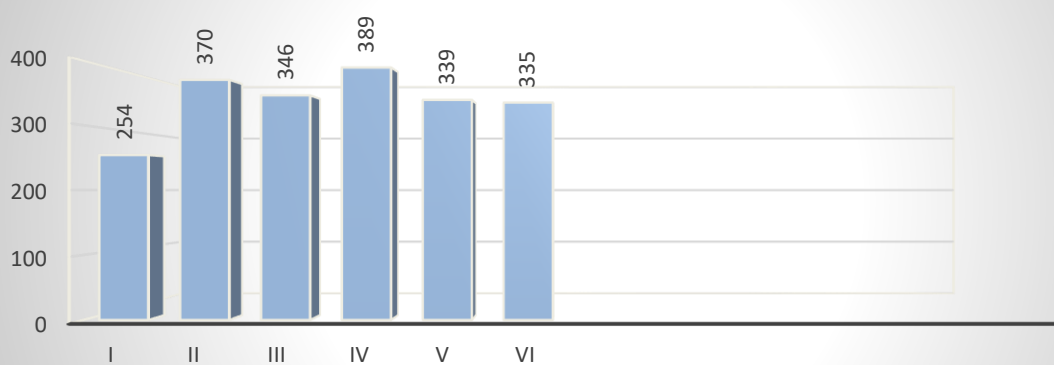


W czerwcu 2019 r. zarejestrowanych zostało 235 osób (o 44 osoby mniej niż w maju 2019 r.), wyłączono z ewidencji 335 osób bezrobotnych (o 4 osoby mniej niż w maju 2019 r.).

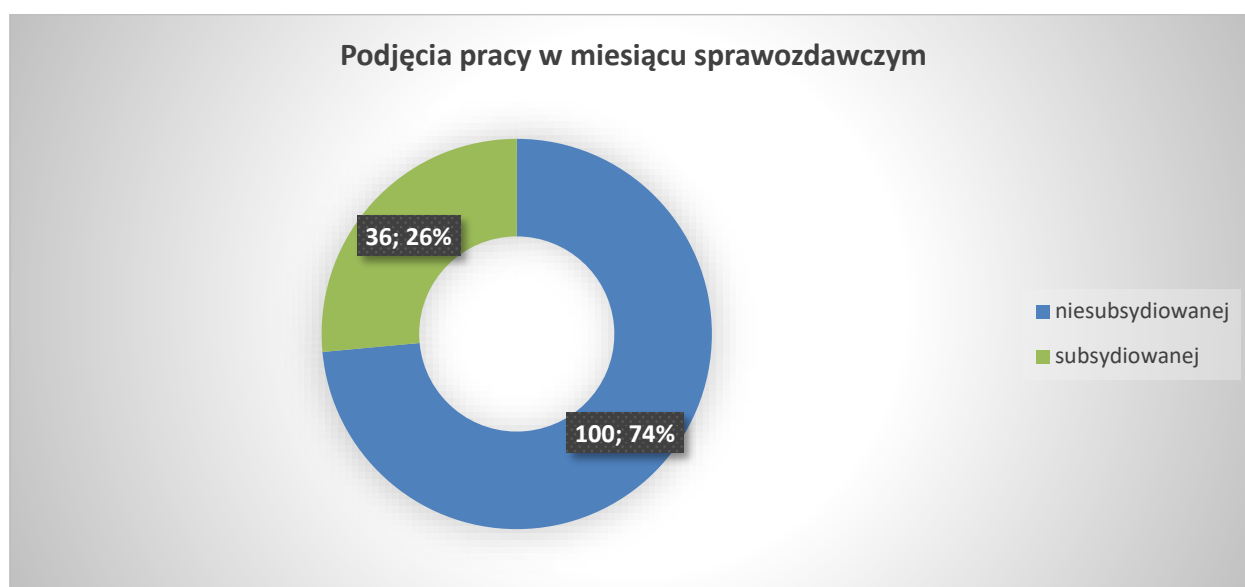
Osoby nowozarejestrowane w miesiącu sprawozdawczym



Osoby wyłączone z ewidencji bezrobotnych w miesiącu sprawozdawczym



W okresie sprawozdawczym 100 osób podjęło pracę niesubsydiowaną. Pracę subsydiowaną podjęło 36 osób, z czego 13 osób podjęło pracę w ramach prac interwencyjnych, 11 osób rozpoczęło działalność gospodarczą, 8 osób podjęło pracę w ramach refundacji kosztów zatrudnienia bezrobotnego, 3 osoby podjęły pracę poza miejscem zamieszkania w ramach bonu na zasiedlenie.



Podstawowe dane miesięczne

Stan w końcu miesiąca	Kwiecień 2019	Maj 2019	Czerwiec 2019
Bezrobotni zarejestrowani wg stanu na koniec miesiąca	1446	1386	1286
Stopa bezrobocia rejestrowanego w %	3,0	2,9	-
Bezrobotni zarejestrowani w m-cu sprawozdawczym	286	279	235
Osoby wyłączone z ewidencji (odpływ)	389	339	335
w tym z powodu podjęcia pracy ogółem	190	153	136
Wolne miejsca pracy i miejsca aktywizacji zawodowej zgłoszone w miesiącu sprawozdawczym	213	160	108

Wg stanu na dzień 30.06.2019 r. osób zwolnionych z przyczyn dotyczących zakładu pracy zarejestrowanych w ewidencji SUP było 56 (o 1 osobę mniej niż w poprzednim miesiącu). W okresie sprawozdawczym zarejestrowano 117 mężczyzn i 118 kobiet. Osoby poprzednio pracujące w liczbie 210 stanowiły 89,4 % ogółu rejestrujących.

Dynamika bezrobocia w 2018-2019

Poszczególne miesiące	Rejestracje	Wyrejestrowania	Wyrejestrowania z powodu podjęcia pracy	% udział podjąć pracy w stosunku do wszystkich wyrejestrowań	Stan na koniec okresu sprawozdawczego	Spadek/wzrost ilość osób w stosunku do końca poprzedniego miesiąca
2018						
styczeń	442	296	165	55,7	2065	wzrost o 146 os.
luty	297	374	159	42,5	1988	spadek o 77 os.
marzec	357	404	213	52,7	1941	spadek o 47 os.
kwiecień	299	438	223	50,9	1802	spadek o 139 os.
maj	293	395	190	48,1	1700	spadek o 102 os.
czerwiec	242	431	171	39,7	1511	spadek o 189 os.
lipiec	282	368	151	41,0	1425	spadek o 86 os.
sierpień	348	282	117	41,5	1491	wzrost o 66 os.
wrzesień	338	339	192	56,6	1490	spadek o 1 os.
październik	382	372	173	46,5	1500	wzrost o 10 os.
listopad	318	328	144	43,9	1490	spadek o 10 os.
grudzień	269	257	139	54,1	1502	wzrost o 12 os.
2019						
styczeń	466	254	128	50,4	1714	wzrost o 212 os.
luty	293	370	156	42,2	1637	spadek o 77 os.
marzec	258	346	146	42,2	1549	spadek o 88 os.
kwiecień	286	389	190	48,8	1446	spadek o 103 os.
maj	279	339	153	45,1	1386	spadek o 60 os.
czerwiec	235	335	136	40,6	1286	spadek o 100 os.

Stopa bezrobocia w m-cu maju 2019 r. kształtowała się na poziomie **2,9 %**.

Polska – 5,4 % spadek o 0,2 pp. w porównaniu z poprzednim miesiącem.

Małopolska – 4,4 % spadek o 0,1 pp. w porównaniu z poprzednim miesiącem.

Miasto Nowy Sącz – 2,9 % spadek o 0,1 pp. w porównaniu z poprzednim miesiącem.

Powiat Nowosądecki – 7,5 % spadek o 0,2 pp. w porównaniu z poprzednim miesiącem.

Podregion Nowosądecki – 5,9 % spadek o 0,2 pp. w porównaniu z poprzednim miesiącem.

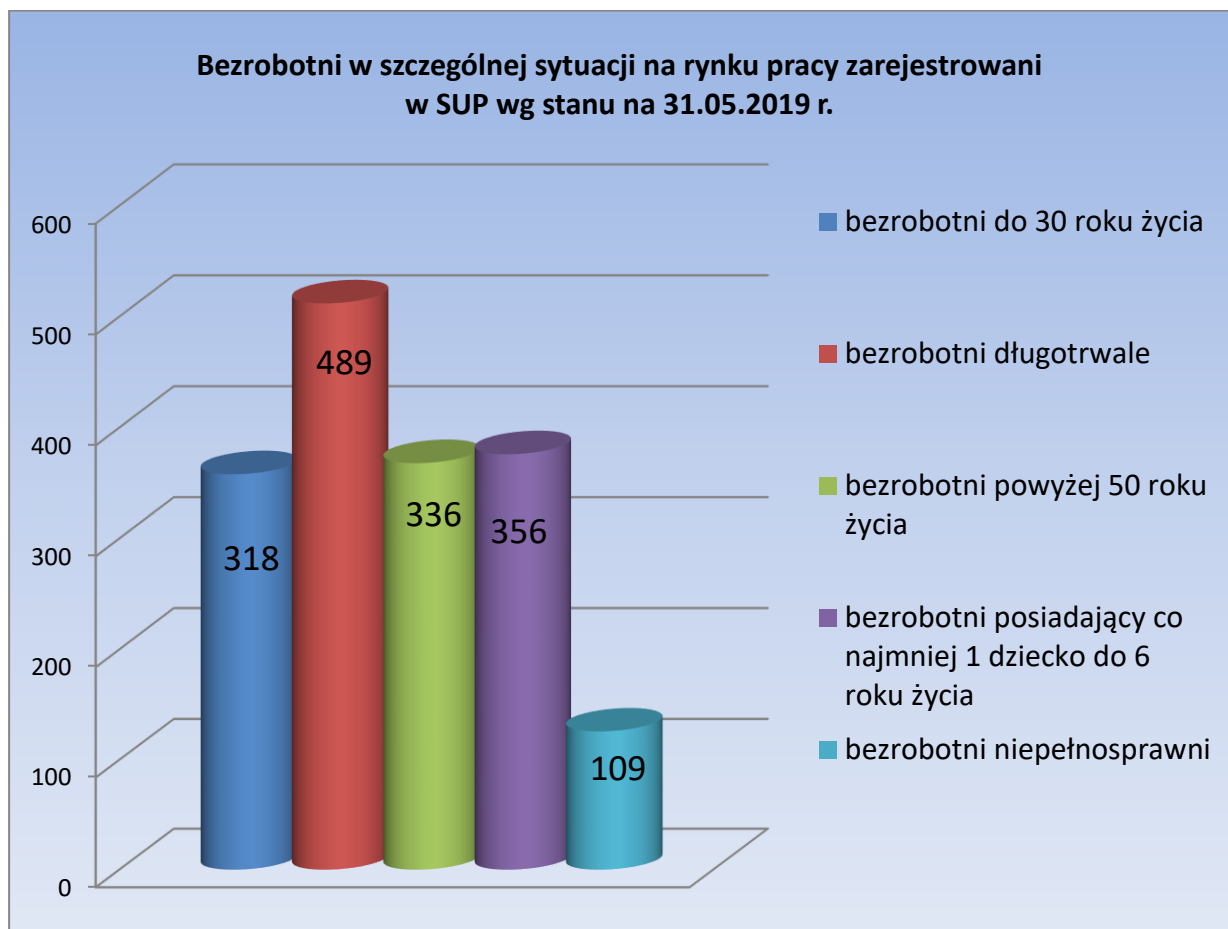
Stopa bezrobocia rejestrowanego w % - 2018					
M-ce	Polska	woj. Małopolskie	Miasto Nowy Sącz	Powiat Nowosądecki	Podregion nowosądecki
styczeń	6,9	5,6	4,4	9,2	7,6
luty	6,8	5,5	4,2	9,1	7,5
marzec	6,6	5,4	4,1	8,9	7,3
kwiecień	6,3	5,1	3,8	8,5	6,9
maj	6,1	4,9	3,6	8,1	6,6
czerwiec	5,9	4,8	3,2	7,9	6,3
lipiec	5,9	4,8	3,0	8,0	6,4
sierpień	5,8	4,8	3,2	7,9	6,3
wrzesień	5,7	4,7	3,2	7,9	6,3
październik	5,7	4,6	3,2	7,9	6,3
listopad	5,7	4,7	3,2	8,0	6,4
grudzień	5,8	4,7	3,2	8,2	6,4

Stopa bezrobocia rejestrowanego w % - 2019					
M-ce	Polska	woj. Małopolskie	Miasto Nowy Sącz	Powiat Nowosądecki	Podregion nowosądecki
styczeń	6,1	4,9	3,6	8,5	6,8
luty	6,1	4,9	3,4	8,4	6,7
marzec	5,9	4,8	3,2	8,1	6,4
kwiecień	5,6	4,5	3,0	7,7	6,1
maj	5,4	4,4	2,9	7,5	5,9

Wg stanu na dzień 30.06.2019 r. zarejestrowane były 1 023 osoby będące w szczególnej sytuacji na rynku pracy. Najliczniejszy udział wśród bezrobotnych w szczególnej sytuacji na rynku pracy zarejestrowanych w SUP odnotowano wśród osób długotrwale bezrobotnych /489 osób – 38%/, osób posiadających co najmniej jedno dziecko do 6 roku życia /356 osób – 27,7 %/, osób powyżej 50 roku życia /336 osób –

26,1 %/, osób do 30 roku życia /318 osób – 24,7 %/, osób niepełnosprawnych /109 osób – 8,5 %/.

Jena osoba może należeć jednocześnie do kilku kategorii osób bezrobotnych w szczególnej sytuacji na rynku pracy.



Z pozostałych grup osób w szczególnej sytuacji na rynku pracy zarejestrowanych było:

- osoby do 25 roku życia – 146 osób,
- korzystające ze świadczeń z pomocy społecznej – 2 osoby,
- posiadające co najmniej jedno dziecko niepełnosprawne do 18 roku życia – 7 osób.

Ponadto osoby:

- bez doświadczenia zawodowego – 229 osób,
- bez kwalifikacji zawodowych – 374 osoby,
- kobiety, które nie podjęły zatrudnienia po urodzeniu dziecka – 275 osób,
- osoby w okresie do 12 miesięcy od dnia ukończenia nauki – 27 osób.

Osoby objęte indywidualnym planem działań

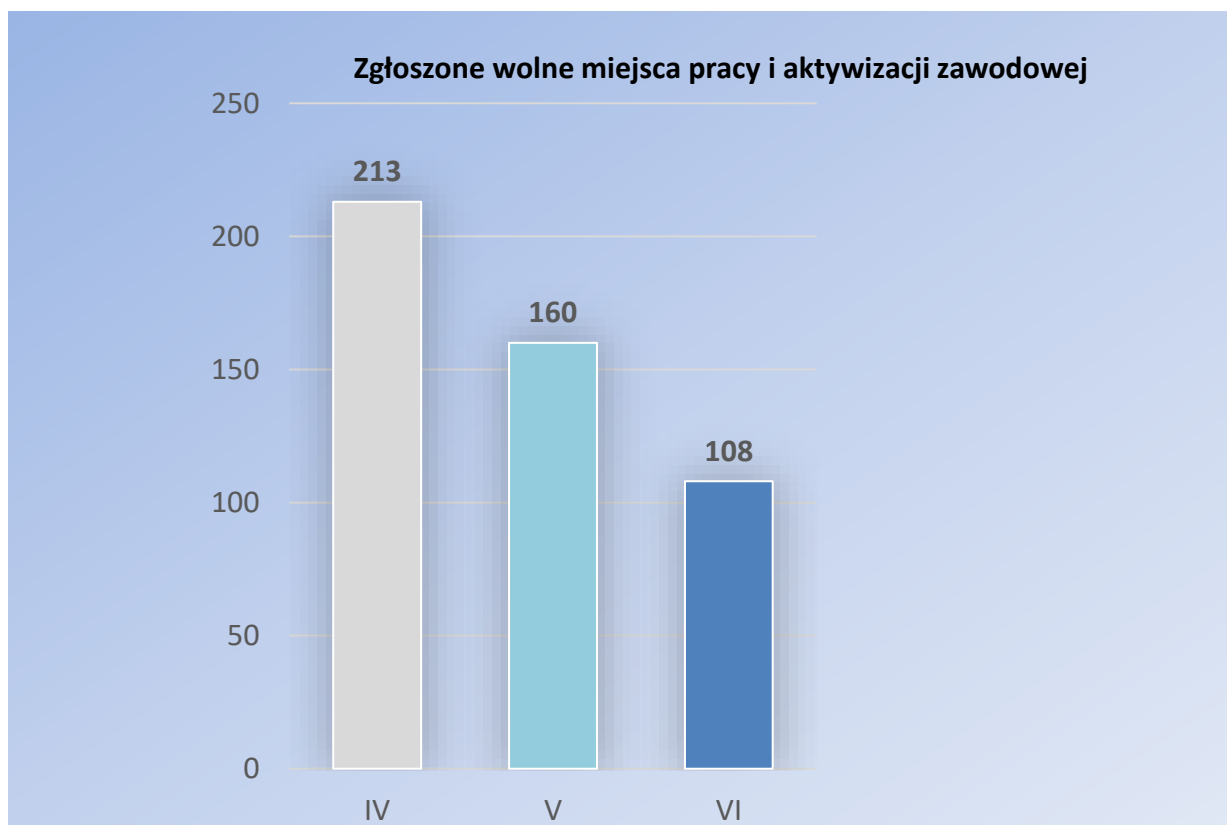
W miesiącu sprawozdawczym przygotowano 179 indywidualnych planów działań (w tym 95 kobietom). Na dzień 30 czerwca 2019 r. 1373 bezrobotnych realizuje IPD.

Profile pomocy

W czerwcu 2019 r. przeprowadzono 103 wywiady zakończone ustaleniem profilu pomocy. Dnia 14.06.2019 r. weszła w życie nowelizacja ustawy o promocji zatrudnienia i instytucjach rynku pracy, która przewiduje całkowitą rezygnację z profilowania pomocy dla osób bezrobotnych.

Wolne miejsca pracy i aktywizacji zawodowej

W czerwcu 2019 r. do SUP wpłynęło 108 ofert wolnych miejsc pracy i aktywizacji zawodowej, czyli o 52 oferty mniej niż w poprzednim miesiącu.



Zakłady pracy z sektora prywatnego zgłosiły 98 wolnych miejsc pracy, natomiast 10 wolnych miejsc pracy zostało zgłoszonych z sektora publicznego, 45 miejsc pracy dotyczyło pracy subsydiowanej. Z ogólnej liczby oferowanych przez pracodawców miejsc pracy i miejsc aktywizacji zawodowej 31 dotyczyło stażu.

Miesiące	Wolne miejsca pracy i miejsca aktywizacji zawodowej zgłoszone w miesiącu sprawozdawczym			
	ogółem	z sektora prywatnego	z sektora publicznego	pracy subsydiowanej
2019				
styczeń	133	111	22	41
luty	138	130	8	33
marzec	130	123	7	59
kwiecień	213	185	28	69
maj	160	131	29	50
czerwiec	108	98	10	45

Poszukujący pracy - według stanu na koniec miesiąca sprawozdawczego zarejestrowanych w tej grupie było 95 osób (w tym 40 kobiet), z czego 21 osób to niepełnosprawni niepozostający w zatrudnieniu. W czerwcu 2019 r. zarejestrowało się 7 osób poszukujących pracy, a wyrejestrowało się 12 osób.

Wskaźnik płynności rynku pracy

Wskaźnik płynności rynku pracy, czyli procentowy stosunek liczby bezrobotnych podejmujących pracę do liczby nowo zarejestrowanych w miesiącu sprawozdawczym, przedstawiony został na poniższym wykresie.

