

Sądecki



RYNEK PRACY



MIESIĘCZNIK POŚWIĘCONY SYTUACJI NA RYNKU PRACY W NOWYM SĄCZU Nr 3 (85) marzec 2018 ISSN 2084-5006



Projekty i programy realizowane przez SUP

W numerze przeczytamy również:

- > Miliony na przedsiębiorczość
- > Ogłoszenia i komunikaty
- > Gość z zagranicy w Sądeckim Urzędzie Pracy
- > Bezrobocie w Nowym Sączu (marzec)
- > Kronika gospodarcza

Statystyki, analizy, opracowania



POLUB NAS NA
[www.facebook.com/
Sadecki Rynek Pracy](http://www.facebook.com/SadeckiRynekPracy)

Egzemplarz bezpłatny

SZANOWNNI PAŃSTWO!

Oddaję w Państwa ręce kolejne wydanie **Sądeckiego Rynku Pracy**, w którym znajdą Państwo bieżące informacje dotyczące funkcjonowania Sądeckiego Urzędu Pracy. Prezentujemy również nasze aktualne działania, podejmowane inicjatywy oraz programy wsparcia, które realizujemy.

W aktualnym numerze znajdą Państwo relację ze spotkania z dyrektorem słowackiego Urzędu Pracy ze Starej Lubovni, panem Janem Jakubianskym

Biuletyn zawiera także obszerną informację na temat projektów i programów realizowanych w bieżącym roku przez Sądecki Urząd Pracy w Nowym Sączu.

W numerze zamieszczamy też informacje dotyczącą zakończenia prac remontowych w Szkole Specjalnej nr 5 przysposabiającej do pracy osoby niepełnosprawne.

Dowiemy się także o projekcie realizowanym w partnerstwie m.in. z Urzędem Miasta w Nowym Sączu "Mój Szef to Ja!", którego głównym celem jest wsparcie dla prawie 700 osób z subregionu sądeckiego i miasta Nowego Sącza.

W aktualnym wydaniu prezentujemy także najnowszą statystykę bezrobocia i działań aktywizacyjnych realizowanych przez SUP, które są bardzo istotne, gdyż przybliżą Nam sytuację na lokalnym rynku pracy.



Dyrektor SUP, Leszek Langer

Zachęcam do lektury!

Leszek Langer
Dyrektor SUP

Miesięcznik Sądecki Rynek Pracy ukazuje się w formie biuletynu na stronie www.sup.nowysacz.pl. **Sądecki Rynek Pracy** ma także swój profil na Facebooku. Cykl wydawniczy uzależniony jest od ukazywania się wewnętrznych i zewnętrznych materiałów statystycznych. Plik z najnowszą edycją Sądeckiego Rynku Pracy dostarczany jest partnerom i instytucjom współpracującym z Sądeckim Urzędem Pracy za pomocą poczty elektronicznej. Na życzenie dostarczamy także Czytelnikom wersję papierową.

Wydawca: Sądecki Urząd Pracy,
ul. Węgierska 146, 33 - 300 Nowy Sącz
Koordinacja projektu: Rafał Kmak
Konsultacja merytoryczna: Teresa Połomska, Tomasz Szczepanek
Korekta: Tomasz Szczepanek
Przygotowanie tekstów, skład i opracowanie graficzne:
Rafał Kmak
Współpraca (statystyka): Beata Krok

Copyright © Sądecki Urząd Pracy

ISSN 2084-5006

W NUMERZE m. in.:

Gość ze Słowacji w Sądeckim Urzędzie Pracy	⇒ 3
Programy i projekty realizowane przez SUP	⇒ 4
Miliony na przedsiębiorczość	⇒ 7
Otwarcie nowego Sądu w Nowym Sączu	⇒ 8
Bezrobocie delikatnie w dół	⇒ 9
Kronika gospodarcza	⇒ 13

Stan bezrobocia w m. Nowym Sączu

Marzec 2018 – dane podstawowe

Liczba osób zarejestrowanych w końcu miesiąca	1941
w tym w szczególnej sytuacji na rynku pracy	1640
Liczba osób zarejestrowanych w miesiącu	357
w tym:	
- zarejestrowanych po raz pierwszy	52
- zarejestrowanych po raz kolejny	305
Osoby bezrobotne z prawem do zasiłku	295
Liczba osób wyłączonych z ewidencji	404
w tym z powodu:	
- podjęcia pracy	213
- niepotwierdzonej gotowości do pracy	64
- dobrowolnej rezygnacji ze statusu	49
Osoby uczestniczące w aktywnych formach przeciwdziałania bezrobociu	773

Źródło: STATYSTYCZNY URZĄD WOJEWÓDZTWA ŚLĄSKIEGO

Szkoła Przynosząca do pracy wyremontowana

W Zespole Szkół numer 5 Specjalnej powstała nowa pracownia. 12 kwietnia Prezydent Miasta Nowego Sącz Ryszard Nowak otworzył klasopracownię, w której będą prowadzone zajęcia dla młodzieży ze Szkoły Specjalnej Przynoszącej do Pracy. Pomieszczenie zostało generalnie wyremontowane i wyposażone między innymi dzięki pracy nauczycieli i samych uczniów.

– *Nowoczesne klasopracownia powstała z myślą o dostosowaniu procesu nauczania i wychowania do specjalnych potrzeb psychofizycznych uczniów z niepełnosprawnością intelektualną – mówi dyrektor Zespołu Szkół numer 5 Specjalnej Waldemar Bogacz. – Przygotowujemy tu naszych uczniów do życia w społeczeństwie i kształcimy umiejętności w pełnieniu ról społecznych i zawodowych. Uczeń, także ten z defektami sprawności, myśli o zaistnieniu na rynku pracy i chce być dobrze do tego przygotowany, a to pozwoli mu w złożeniu rodziny i spełnieniu się w życiu.*

Nowa pracownia to kuchnia. Znajduje się w niej sprzęt, z którego większość ludzi korzysta każdego dnia: lodówka, kuchenka, piekarnik, kuchenka mikrofalowa, zastawa stołowa. Uczniowie będą w niej sami przygotowywać posiłki dla siebie.

Klasa została generalnie wyremontowana ze środków szkolnych i przy zaangażowaniu nauczycieli i uczniów, którzy między innymi wykonali meble na warsztatach szkolnych i zmontowali je w pracowni. Koszt powstania pracowni i wyposażenia w niezbędny sprzęt to ponad trzysta tysięcy zł.

W ramach Zespołu Szkół numer 5 Specjalnych działa Szkoła Przynosząca do Pracy i Szkoła Branżowa I stopnia.



Prezydent Ryszard Nowak w towarzystwie Waldemara Bogacza

Uczniowie mogą się kształcić w zawodach: cukiernik, kucharz, stolarz, murarz i tynkarz. Mają do dyspozycji bardzo dobrze wyposażone warsztaty szkolne.

Młodzież szkolna, pod opieką nauczycieli zawodu, prowadzi bloga cukierniczo- kulinarnego. Znajduje się tam mnóstwo pomysłów na pyszne potrawy i desery. Blog znajduje się pod adresem: 3bgotuje.blogspot.com.

Gość ze Słowacji w Sądeckim Urzędzie Pracy

W Sądeckim Urzędzie Pracy odbyło się spotkanie z dyrektorem Urzędu Pracy, Spraw Socjalnych i Rodziny ze Starej Lubovni – Janem Jakubianskym.

Podczas dwugodzinnego spotkania omawiano podobieństwa i różnice w systemach wspierania rynków pracy w Polsce i na Słowacji.

Dyskutowano również o możliwościach podejmowania wspólnych inicjatyw transgranicznych, w tym projektów mających na celu podnoszenie kwalifikacji pracowników sektora turystycznego. Rozmawiano także o współpracy z organizacjami pozarządowymi działającymi po obu stronach granicy.

Dyrektor Leszek Langer zaprosił do częstszych odwiedzin w tutejszym urzędzie. W niedługim czasie odbędzie się podobna narada w urzędzie po stronie słowackiej.



Od lewej: Teresa Połomska, Jan Jakubiansky, Leszek Langer

Programy i projekty Sądeckiego Urzędu Pracy

Sądecki Urząd Pracy (SUP) od 2004 roku zrealizował dwadzieścia projektów współfinansowanych w ramach środków Unii Europejskiej. Łączna kwota, jaką SUP przeznaczył na aktywizację osób pozostających bez pracy to ponad 48,5 miliona złotych. Wsparcie – dofinansowanie z funduszy unijnych wyniosło prawie 45,5 miliona złotych. Liczba osób, które uczestniczyły we wszystkich projektach realizowanych przez SUP w Nowym Sączu w latach 2004-2017 wynosi 7 867. To m.in. dzięki działaniom Sądeckiego Urzędu Pracy bezrobocie w Nowym Sączu spadło z 17,2% - rok 2004 do 4,2% (stan na koniec lutego 2018 r.).

Wagę projektów z zakresu rozwoju kapitału ludzkiego zaznaczył również wiceprezydent Miasta **Wojciech Piech**, który 4 kwietnia podczas konferencji prasowej związanej z realizacją projektu „Mój szef to ja!” powiedział: – *Miasto Nowy Sącz, pod kierunkiem prezydenta Ryszarda Nowaka, realizuje politykę zrównoważonego rozwoju miasta. Nie koncentruje się wyłącznie na projektach „twardych”, inwestycyjnych, choć te mają bardzo duży udział w naszej działalności, ale otwieramy się również na zadania, które mają służyć rozwojowi obszaru społecznego, wspierać aktywizację mieszkańców Nowego Sącza i Sądeczyzny.*



Foto: SUP

Obecnie Sądecki Urząd Pracy realizuje dwa projekty: „Aktywizacja osób w wieku 30 lat i więcej pozostających bez pracy w Mieście Nowym Sączu (IV)”, „Aktywizacja osób młodych pozostających bez pracy w Mieście Nowym Sączu (III)” oraz dwa programy regionalne: „Konserwator” i „Gotuj się do pracy”.

Projekt „**Aktywizacja osób w wieku 30 lat i więcej pozostających bez pracy w Mieście Nowym Sączu (IV)**” współfinansowany jest ze środków Europejskiego Funduszu Społecznego w ramach Regionalnego Programu Operacyjnego Województwa Małopolskiego na lata 2014-2020, 8 Oś Priorytetowa Rynek pracy, Działanie 8.1 Aktywizacja zawodowa – projekty Powiatowych Urzędów Pracy.

Głównym celem projektu jest zwiększenie możliwości zatrudnienia osób w wieku 30 lat i więcej pozostających bez pracy w Mieście Nowym Sączu. Uczestnikami projektu są osoby w wieku 30 lat i więcej pozostające bez pracy, zarejestrowane w Sądeckim Urzędzie Pracy jako bezrobotne (zakwalifikowane do I lub II profilu pomocy), należące co najmniej do jednej z poniższych grup:

- osoby z niepełnosprawnościami,
- osoby powyżej 50. r. ż.,
- osoby długotrwale bezrobotne,
- osoby o niskich kwalifikacjach,
- kobiety,
- bezrobotni mężczyźni w wieku 30-49 lat, nienależący do w/w grup (na warunkach określonych w SZOOP RPO WM).

Działaniami w ramach projektu objętych zostanie łącznie 166 osób, w tym: 57 osób powyżej 50. r. ż., 43 osoby długotrwale bezrobotne oraz 12 osób z niepełnosprawnościami.

– *W chwili obecnej w szczególności poszukujemy osób po 50 roku życia lub z niepełnosprawnościami* – mówi **Sylwia Lachowska**, kierownik Działu Programów Rynku Pracy (RIR) w Sądeckim Urzędzie Pracy. – *W ramach tego projektu planujemy zaktywizować 57 osób, aktualnie zaktywizowano 20 – dla 37 osób jest jeszcze szansa na uczestnictwo w naszych formach wsparcia takich jak: staż, prace interwencyjne lub refundacja kosztów wyposażenia lub doposażenia stanowiska pracy. Zachęcam bezrobotnych do korzystania z pomocy, którą oferujemy* – dodaje Pani Sylwia. Projektodawca zakłada, iż dzięki udziałowi w projekcie SUP osiągnie wymierne efekty w postaci zatrudnienia lub samozatrudnienia. Projekt rozpoczął się 1 stycznia bieżącego roku i potrwa do 30 czerwca 2019 r. Całkowita wartość zadania, które jest w 100% finansowane w ramach funduszy z Unii Europejskiej to 2 157 198,84 zł.

Drugi z projektów „**Aktywizacja osób młodych pozostających bez pracy w Mieście Nowym Sączu**” jest realizowany w ramach Programu Operacyjnego Wiedza Edukacja Rozwój 2014-2020, Oś priorytetowa I Osoby młode na rynku pracy, Działanie 1.1 Wsparcie osób młodych pozostających bez pracy na regionalnym rynku pracy, Poddziałanie 1.1.2 Wsparcie udzielane z Inicjatywy na rzecz zatrudnienia ludzi młodych.

Głównym celem głównym projektu jest zwiększenie możliwości zatrudnienia osób młodych do 29 roku życia pozostających bez pracy w Mieście Nowym Sączu. Uczestnikami projektu są osoby młode w wieku 18-29 lat pozostające bez pracy, w tym osoby z niepełnosprawnościami, zarejestrowane w Sądeckim Urzędzie Pracy jako bezrobotne (należące do I lub II profilu pomocy), które nie uczestniczą w kształceniu i szkoleniu (tzw. młodzież NEET), zgodnie z definicją osoby z kategorii NEET przyjętą w PO WER 2014-2020.



Sylwia Lachowska

Działaniami w ramach projektu objętych zostanie łącznie 314 osób zamieszkałych na terenie Miasta Nowego Sącza, zarejestrowanych w SUP jako bezrobotne. Formy wsparcia w ramach projektu to: staże, bony szkoleniowe, bony na zasiedlenie,





środki na podjęcie działalności gospodarczej oraz prace interwencyjne. – *Realizacja zadania przebiega bardzo sprawnie* – mówi Sylwia Lachowska, kierownik Działu Programów Rynku Pracy (RIR) w Sądeckim Urzędzie Pracy. – *Rozdysponowaliśmy już większość form wsparcia. Pozostały jedynie bony na zasiedlenie. Bezrobotni spełniający warunki uczestnictwa w projekcie mogą skorzystać z możliwości tej formy wsparcia* – dodaje Pani kierownik.

Realizacja projektu kończy się w grudniu br., a kwota w całości uzyskana w ramach dofinansowania zadania wyniosła 3 miliony 638,5 tysiąca złotych.

Przypomnijmy, bon na zasiedlenie może otrzymać bezrobotny do 30 roku życia, który podejmie zatrudnienie, inną pracę zarobkową lub działalność gospodarczą i z tego tytułu będzie osiągał wynagrodzenie lub przychód w wysokości, co najmniej minimalnego wynagrodzenia za pracę brutto miesięcznie oraz będzie podlegał ubezpieczeniom społecznym. Dodatkowo miejsce pracy, innej pracy zarobkowej lub prowadzenia działalności gospodarczej znajduje się w odległości, co najmniej 80 km od miejsca dotychczasowego zamieszkania lub czasu dojazdu w obie strony przekracza łącznie 3 godziny dziennie. Środki przyznane w ramach bonu na zasiedlenie przyznawane będą w wysokości do 5 tys. zł z przeznaczeniem na pokrycie kosztów zamieszkania, związanych z podjęciem zatrudnienia lub innej pracy zarobkowej. Przyznana kwota podlega opodatkowaniu podatkiem dochodowym. Bezrobotny, który otrzymał bon na zasiedlenie, jest obowiązany w terminie do 30 dni od dnia otrzymania bonu dostarczyć do powiatowego urzędu pracy dokument potwierdzający podjęcie zatrudnienia, innej pracy zarobkowej lub działalności gospodarczej oraz oświadczenie o spełnieniu warunku odległości lub czasu dojazdu do miejsca nowego zatrudnienia. Dodatkowo do 7 dni, odpowiednio od dnia utraty zatrudnienia, innej pracy zarobkowej lub zaprzestania wykonywania działalności gospodarczej i od dnia podjęcia nowego zatrudnienia, innej pracy zarobkowej lub zaprzestania wykonywania działalności gospodarczej i podjęciu nowego zatrudnienia, innej pracy zarobkowej lub działalności gospodarczej oraz oświadczenie o spełnieniu warunku odległości lub czasu dojazdu do miejsca nowego zatrudnienia. Kolejnym warunkiem jest, do 8 miesięcy od dnia otrzymania bonu na zasiedlenie, udokumentowanie pozostawania w zatrudnieniu, wykonywania innej pracy zarobkowej lub prowadzenia działalności gospodarczej przez okres co najmniej 6 miesięcy. W przypadku niewywiązania się z tych obowiązków, kwota bonu na zasiedlenie podlega zwrotowi w całości lub proporcjonalnie do udokumentowanego okresu pozostawania w zatrudnieniu.

Jak wspomniano na początku, SUP przy ścisłej współpracy z Wojewódzkim Urzędem Pracy, realizuje program „Konservator” oraz „Gotuj się do pracy”. Program regionalny „Konservator” skierowany jest do osób bezrobotnych zarejestrowanych w SUP, z ustalonym II profilem pomocy, w szczególności kobiet i osób długotrwale bezrobotnych.

Zgodnie z założeniami programu w roku 2018 SUP zaktywizuje 10 osób poprzez udział w 6-miesięcznych stażach realizowanych w instytucjach kultury. Całkowita kwota środków na realizację programu wynosi 88 000 zł. Program realizowany jest w latach 2017-2018.

Sądecki Urząd Pracy realizuje również program regionalny „Gotuj się do pracy”, który jest skierowany do osób bezrobotnych zarejestrowanych w SUP, z ustalonym II profilem pomocy, w szczególności długotrwale bezrobotnych kobiet i osób pomiędzy 30 a 50 rokiem życia. Łącznie w programie bierze udział 10 osób.

Program przewiduje szkolenia indywidualne z branży gastronomicznej (np. w zawodzie pomoc kuchenna, kelner) połączone ze skierowaniem do zatrudnienia w ramach prac interwencyjnych lub refundacji kosztów wyposażenia/ wyposażenia stanowiska pracy. Kwota przeznaczona na realizację programu: 150 000 zł.



Uczestnicy szkolenia w ramach programu „Gotuj się do pracy!”

– *W ramach realizacji programu Konservator współpracujemy z Muzeum Okręgowym oraz Małopolskim Centrum Kultury w Nowym Sączu. Współpraca z partnerami przebiega bardzo dobrze. Zrekrutowaliśmy wymaganą liczbę osób* – mówi Sylwia Lachowska, kierownik Działu Programów Rynku Pracy (RIR) w Sądeckim Urzędzie Pracy. – *Realizacja programu „Gotuj się do pracy” wchodzi obecnie w fazę szkoleń - 10 osób, a naszymi partnerami są Hotel Beskid oraz Zakład Masarski Zdrój. Nie mamy problemów z uczestnikami, osoby bardzo chętnie korzystają z proponowanego wsparcia* – dodaje Pani Lachowska.

Warto zaznaczyć, że bardzo niskie bezrobocie jakie obecnie mamy w Nowym Sączu, znacząco utrudnia proces rekrutacji do projektów realizowanych przez Sądecki Urząd Pracy. Coraz częściej zdarza się, że uczestnicy zadania, którzy zadeklarowali udział w projekcie, przeszli etapy wstępne i mają zgłosić się do pracodawcy celem świadczenia usług, w ostatniej chwili, bez podania przyczyny, nie stawiają się w pracy. To bardzo utrudnia realizację zadania przez SUP oraz pozostawia partnerów urzędu – firmy deklarujące uczestnictwo w projekcie, z problemami kadrowymi.

Uroczystości katyńskie: kwiaty pod tablicami Prezydentów

Prezydent Nowego Sącza Ryszard Nowak złożył kwiaty pod tablicami upamiętniającymi prezydentów: Lecha Kaczyńskiego i Ryszarda Kaczorowskiego. Uroczystość w sądeckim ratuszu odbyła się w 78. rocznicę zbrodni katyńskiej i 8. katastrofy pod Smoleńskiem.

Obok prezydenta Ryszarda Nowaka i jego zastępcy Jerzego Gwiżdża w uroczystości udział wzięli posłowie lub przedstawiciele, radni Rady Miasta Nowego Sącza z przewodniczącym Januszem Kwiatkowskim, delegacje służb mundurowych, instytucji, uczniowie i kombatanci. Spotkanie poprowadziła kierownik kancelarii UM Małgorzata Grybel.

Uroczystość rozpoczął wiersz w wykonaniu Janusza Michalika, nawiązujący do wydarzeń w Katyniu i pod Smoleńskiem. Ofiary uczczone zostały minutą ciszy, wymienione zostały nazwiska wszystkich 96 ofiar katastrofy. O 8:41, dokładnie w chwili, kiedy 10 kwietnia 2010 roku samolot Tu 154 z polską delegacją zdążającą na uroczystości do Katynia runął na ziemię, rozległy się syreny alarmowe. W mieście na chwilę zamarł ruch.

Obydwaj prezydenci upamiętnieni na tablicach w sądeckim ratuszu są honorowymi obywatelami naszego miasta. To niejedynie sądeckie wątki. Wśród ofiar katastrofy znalazł się gen. Franciszek Gągor, wywodzący się z Koniuszowej w gminie Korzenna. Jedyna kobieta zamordowana w Katyniu, Janina Lewandowska, była związana z Ziemią Sądecką więzami osobistymi.



Ryszard Nowak w towarzystwie Jerzego Gwiżdża i Janusza Kwiatkowskiego

Zwieńczeniem uroczystości było złożenie wiązanek kwiatów pod Tablicami Katyńskimi w kościele pw. św. Kazimierza. Wcześniej odbyła się msza święta w intencji pomordowanych w Katyniu i ofiar katastrofy smoleńskiej z udziałem delegacji oficjalnych. Na obchody rocznicowe zaprosili prezydent Nowego Sącza Ryszard Nowak, proboszcz parafii św. Kazimierza ks. dr Jan Siedlarz i starosta nowosądecki Marek Pławiak.

KOMUNIKAT DLA PRACODAWCÓW I OSÓB BEZROBOTNYCH

Aktualnie Sądecki Urząd Pracy w Nowym Sączu posiada środki finansowe na realizację usług i instrumentów rynku pracy głównie w ramach następujących projektów współfinansowanych z Europejskiego Funduszu Społecznego:

Projekt pn. „Aktywizacja osób w wieku 30 lat i więcej pozostających bez pracy w Mieście Nowym Sączu (IV)”

W ramach RPO WM 2014-2020 - skierowany do osób w wieku powyżej 30 roku życia, w tym w szczególności do osób: powyżej 50 roku życia, osób z niepełnosprawnościami, osób długotrwale bezrobotnych. Formy wsparcia dostępne w ramach ww. projektu: staże, szkolenia indywidualne, środki na podjęcie działalności gospodarczej, prace interwencyjne, refundacja kosztów wyposażenia lub doposażenia stanowiska pracy.

Projekt pn. „Aktywizacja osób młodych pozostających bez pracy w Mieście Nowym Sączu (III)”

w ramach PO WER – skierowany do osób młodych do 29 roku życia, w tym w szczególności do osób: długotrwale bezrobotnych oraz nieuczących się, niezatrudnionych oraz nieuczestniczących w szkoleniu - młodzież z kategorii NEET.
Formy wsparcia dostępne w ramach ww. projektu:
staże, bony szkoleniowe, bony na zasiedlenie, środki na podjęcie działalności gospodarczej.

Osoby zainteresowane prosimy o kontakt z poszczególnymi doradcami klienta SUP kontakt dostępny na stronie www.sup.nowysacz.pl

Miliony na przedsiębiorczość

675 firm z subregionu sądeckiego w najbliższych latach może skorzystać ze wsparcia finansowego dzięki projektowi realizowanemu m.in. przez Urząd Miasta w Nowym Sączu. Każdy starający się o środki może pozyskć do 27 tysięcy złotych, łączna kwota przeznaczona na realizację zadania „Mój szef to ja!” to prawie 25 milionów złotych.



Unia Europejska
Europejski Fundusz Społeczny



– To jest kolejny przykład na to, że miasto Nowy Sącz, pod kierunkiem prezydenta Ryszarda Nowaka, realizuje politykę zrównoważonego rozwoju miasta – zaznaczył **Wojciech Piech**, wiceprezydent Nowego Sącza. – Nie koncentrujemy się wyłącznie na projektach „twardych”, inwestycyjnych, choć te mają bardzo duży udział w naszej działalności, ale również otwieramy się na zadania, które mają służyć rozwojowi obszaru społecznego, które mają aktywizować mieszkańców Nowego Sącza i Sądecczyzny.

– Głównym celem przedsięwzięcia jest zwiększenie liczby nowych i przede wszystkim trwałych mikroprzedsiębiorstw, które stworzą osoby bezrobotne lub biernie zawodowo. Beneficjenci ubiegający się o wsparcie będą musieli złożyć stosowne oświadczenia, w których będzie zawarta informacja o tym, że są osobami nieaktywnymi zawodowo – powiedział **Grzegorz Sus**, dyrektor Nowosądeckiego Inkubatora Przedsiębiorczości.

Grupę docelową tworzą osoby bezrobotne i biernie zawodowo w wieku 30 lat i więcej zamieszkujące lub uczące się na terenie Miasta Nowego Sącza oraz powiatów: gorlickiego, limanowskiego, nowosądeckiego, należące do co najmniej jednej z grup:

- osoby powyżej 50 roku życia,
- osoby długotrwale bezrobotne,
- osoby z niepełnosprawnościami,
- osoby o niskich kwalifikacjach (tj. z wykształceniem średnim lub niższym- do ISCED3 włącznie),
- kobiety.

Formy wsparcia oferowane w ramach projektu przed założeniem działalności gospodarczej:

- Coaching,
- Wsparcie psychologiczne,
- Szkolenia,
- Doradztwo grupowe z zakresu przygotowania biznes planu,



Od lewej: Alina Marek, Wojciech Piech, Grzegorz Sus

- Doradztwo indywidualne

Realizacja projektu rozpocznie się 1 maja 2018 r. i potrwa do 31 marca 2021 roku. Rozpoczęcie rekrutacji planowane jest na 25 maja br.

Realizatorzy projektu:

- Lider projektu - Miasto Nowy Sącz,
- Nowosądecki Inkubator Przedsiębiorczości
- Centrum Zespołów Analityczno Strategicznych sp. z o.o. – Partner projektu
- Sądecka Izba Gospodarcza – Partner projektu
- Fundacja Rozwoju Regionu Rabka – Partner projektu

Całkowita wartość projektu realizowanego w ramach 8 Osi Priorytetowej Rynku Pracy, Działanie 8.3 Wsparcie na zakładanie działalności gospodarczej, Poddziałanie 8.3.1 Wsparcie na zakładanie działalności gospodarczej w formie dotacji z Europejskiego Funduszu Społecznego Regionalny Program Operacyjny Województwa Małopolskiego na lata 2014- 2020 to 24 951 737,40 zł



Oddanie do użytku nowej siedziby sądu w Nowym Sączu

Prezydent Ryszard Nowak oraz zastępca Wojciech Piech wzięli udział w uroczystości przekazania symbolicznego klucza do nowego gmachu Sądu Rejonowego w Nowym Sączu. To pierwsza w Polsce inwestycja Skarbu Państwa, zrealizowana w formule partnerstwa prywatno-publicznego. Swój wkład w realizacji nowej siedziby sądu, miały także władze miasta.

– Nie ukrywam swojego zadowolenia i dumy, że ten obiekt został zrealizowany właśnie w Nowym Sączu – mówił podczas uroczystości prezydent miasta **Ryszard Nowak**. – Gratuluję inwestycji i chcę złożyć życzenia, by budynek dobrze służył zarówno tym, którzy tutaj pracują oraz wszystkim mieszkańcom. Aby w tych murach królowały sprawiedliwość i prawo.

W budynku znajduje się 18 sal rozpraw, okazały hol, cztery kondygnacje naziemne i jedna podziemna, nowoczesne rozwiązania technologiczne, efektywność energetyczna i przede wszystkim komfortowe miejsce pracy dla około dwustu dwudziestu osób oraz licznych petentów sądu. Sąd Rejonowy działa przy ulicy dr Juliana Smolika 1 już od początku tego roku. 6 kwietnia 2018 roku oficjalnie wręczono symboliczny klucz, przecięto wstęgę, a poświęcenia gmachu dokonał biskup **Andrzej Jeź**.

– Przekazanie nowego budynku na potrzeby Sądu Rejonowego w Nowym Sączu, pozwoliło nam przenieść wszystkie wydziały i oddziały sądu, dotychczas zlokalizowane w trzech budynkach, do nowej siedziby – mówił podczas uroczystości **Dariusz Rams**, prezes Sądu Rejonowego w Nowym Sączu. Dodał także: – Jest to rozwiązanie bardzo korzystne z punktu widzenia zarządzania sądem. Stanowi również duże ułatwienie dla klientów, szeroko rozumianego wymiaru sprawiedliwości. Nasi petenci mogą teraz w jednym miejscu załatwić wszystkie swoje sprawy, wymagające kontaktu z sądem.

Podczas swojego wystąpienia prezes Sądu Okręgowego w Nowym Sączu **Zbigniew Krupa**, dziękował Prezydentowi Miasta Nowego Sącza Ryszardowi Nowakowi za utworzenie nowej ulicy – od wykonania prac drogowych, zamontowania oświetlenia, do pozytywnego zaopiniowania patrona ulicy.

Prezydent Ryszard Nowak otrzymał z rąk prezesa Zbigniewa Krupy nagrodę – statuetkę Temidy.



Prezydent Nowego Sącza, Ryszard Nowak

Ulica dr Juliana Smolika, przy której pod numerem 1 znajduje się Sąd Rejonowy, biegnie od ulicy Grunwaldzkiej, do ulicy Grotgiera. Ma około 300 metrów długości. Zostało na niej zamontowane nowoczesne i energooszczędne oświetlenie.

Ulica nosi imię dr Juliana Smolika, który urodził się w Nowym Sączu w 1880 roku. Był absolwentem studiów prawniczych na Uniwersytecie Jagiellońskim. W 1919 roku został sędzią sądu okręgowego, pełnił również obowiązki Naczelnika Sądu Powiatowego i Grodzkiego w Nowym Sączu, a następnie był wiceprezesem Sądu Okręgowego w Nowym Sączu. Dr Julian Smolik zginął w czasie II wojny światowej na terytorium Związku Sowieckiego.

Gmach sądu został wybudowany w niecałe dwa lata. Wykonawcą inwestycji była firma Warbud. Przedsięwzięcie o łącznej wartości blisko 125 milionów złotych, prowadzone było przy wsparciu merytorycznym Ministerstwa Inwestycji i Rozwoju oraz pod nadzorem Banku Gospodarstwa Krajowego i Ministerstwa Sprawiedliwości.

Sąddecki Urząd Pracy informuje

Refundację kosztów opieki nad dzieckiem do lat 7 lub osobą zależną, z uwagi na ograniczone środki w 2018 r. może otrzymać osoba bezrobotna, która posiada co najmniej jedno dziecko do 6 roku życia lub co najmniej jedno dziecko niepełnosprawne do 18 roku życia lub sprawuje opiekę nad osobą zależną, wyłącznie w przypadku skierowania na staż.

Refundacja przysługuje od dnia złożenia wniosku, nie wcześniej jednak niż od dnia podjęcia stażu, w wysokości nie wyższej niż połowa zasiłku na każde dziecko, na którego poniesiono koszty. Refundacja będzie przyznawana osobom, które złożą wniosek do 30 dni od dnia rozpoczęcia stażu.



Bezrobocie ponownie w dół

Jak czytamy w raporcie przesłanym do Ministerstwa Rodziny Pracy i Polityki Społecznej z dnia 6 kwietnia 2018 r. wykonanego przez pracowników Sądeckiego Urzędu Pracy bezrobocie w Nowym Sączu w marcu zmniejszyło się. Liczba osób bezrobotnych zarejestrowanych na koniec miesiąca wyniosła dokładnie 1941 osób. To o 47 osób mniej niż miesiąc wcześniej. W zestawieniu rok do roku ilość bezrobotnych zmniejszyła o 743 osoby.

ZAREJESTROWANI

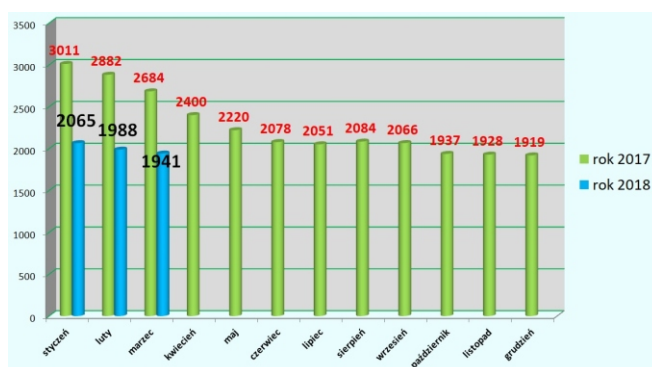
Zdecydowana większość zarejestrowanych w SUP to bezrobotni w szczególnej sytuacji na rynku pracy. Zaliczamy do nich między innymi osoby do 30. i powyżej 50. roku życia, niepełnosprawne i długotrwale bezrobotne. Wskaźnik bezrobotnych w szczególnej sytuacji na rynku pracy od początku roku spadł o 1,1 proc. i wynosi 84,5 procent wszystkich zarejestrowanych.

Największy udział w strukturze bezrobotnych stanowią długotrwale bezrobotni, czyli pozostający w rejestrze Urzędu Pracy łącznie przez okres ponad 12 miesięcy w okresie ostatnich 2 lat. Udział tej grupy wynosi obecnie 44,6 proc. i jest niższy o 3,4 proc. niż w końcu ub. roku.

Delikatnie spadła zarejestrowana ilość osób powyżej 50. roku życia i niepełnosprawnych. W marcu było to 542 osoby. Bezrobotni w tej kategorii aktywizowani są m.in. w ramach realizowanego przez SUP projektu pn. „Aktywizacja osób w wieku 30 lat i więcej pozostających bez pracy w Mieście Nowym Sączu (IV)”. W grupie osób do 30. roku życia zaobserwowano niewielki spadek udziału osób bezrobotnych. Urząd przygotował dla nich między innymi w ramach Programu Operacyjnego Wiedza Edukacja Rozwój projekt „Aktywizacja osób młodych pozostających bez pracy w Mieście Nowym Sączu (IV)”

KOBIETY

Kobiety stanowią 55,4 proc. zarejestrowanych ogółem. Udział kobiet w strukturze bezrobotnych zmniejszył się o 1,5 proc. w stosunku do stanu na koniec ub. roku. Kobiety stanowią większy odsetek zarejestrowanych oraz więcej z nich pobiera zasiłek dla bezrobotnych. Kobiet jest również więcej wśród osób w szczególnej sytuacji na rynku pracy (57 proc.). Szczególnie niepokojąca jest statystyka długotrwale bezrobotnych. Tu kobiety stanowią 60,4 proc. zarejestrowanych. Wsparcie w programach aktywizacji zawodowej będzie więc w pierwszej kolejności kierowane do tej grupy bezrobotnych.



PODJĘCIA PRACY

W marcu pracę podjęło 213 osób bezrobotnych (w lutym – 159). Zdecydowana większość to podjęcia pracy niesubsydiowanej, czyli bez wsparcia ze środków będących w dyspozycji Urzędu. Ponadto 64 osoby straciły status bezrobotnego w związku z niepotwierdzeniem gotowości do podjęcia pracy (najczęściej oznacza to niezgłoszenie się do doradcy klienta w wyznaczonym terminie), a kolejnych 49 osób dobrowolnie zrezygnowało ze statusu bezrobotnego.

Spadł odsetek osób uprawnionych do pobierania zasiłku dla bezrobotnych. W końcu marca prawo do tego świadczenia miało 15,2 proc. ogółu zarejestrowanych; w poprzednim miesiącu 15,5. Przypomnijmy: żeby uzyskać prawo zasiłku trzeba (w największym uproszczeniu) przepracować minimum 12 miesięcy w ciągu osiemnastu poprzedzających datę rejestracji i osiągać w tym czasie co najmniej minimalne wynagrodzenie za pracę. Charakterystyka współczesnego rynku pracy nie pozwala w wielu wypadkach na osiągnięcie tego kryterium.





PRACODAWCY

W marcu pracodawcy złożyli w SUP 266 ofert pracy i aktywizacji zawodowej. To o 201 mniej niż w lutym (467 ofert). W dniu przygotowywania materiału, tj. 24 kwietnia, pracodawcy oferowali na stronie internetowej Sądeckiego Urzędu Pracy 103 wolne miejsca pracy. Większość ofert związana była z transportem i logistyką, produkcją i usługami oraz handlem. Pracodawcy oferowali przeważnie pojedyncze miejsca pracy, rzadko było ich kilka.

Stale poszukiwani są kierowcy ciągników siodłowych. Ożywienie widać w handlu, pracodawcy poszukują sprzedawców, przedstawicieli handlowych i kierowników sklepów. Część z tych ofert dotyczy zorganizowania stażu.

Poszukiwani byli także m.in. krawcy, stolarze i pracownicy gastronomii. Zdecydowana większość ofert zaczynała się od najniższej krajowej (2100 złotych brutto) plus dodatki. Umowy w zdecydowanej większości dotyczyły zatrudnienia na czas określony lub okres próbny.

ZANIM BEZROBOTNY WRÓCI NA RYNEK

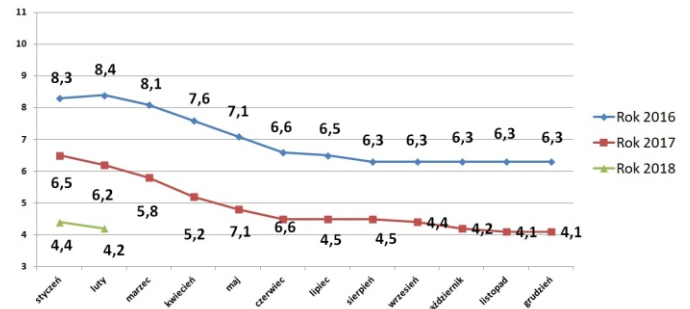
W marcu przygotowano indywidualne plany działania (IPD) dla 309 bezrobotnych. Niemal wszyscy bezrobotni zarejestrowani w SUP realizują Indywidualny Plan Działania. Przypomnijmy, że IPD to nic innego jak nakreślenie ścieżki powrotu osoby bezrobotnej na rynek pracy i zawiera listę czynności, które mają wykonać obydwie strony, zarówno bezrobotny, jak i Urząd. IPD przygotowują doradcy klienta..

STOPA BEZROBOCIA W NOWYM SĄCZU

4,2 proc. tyle wyniosła stopa bezrobocia rejestrowanego w Nowym Sączu w końcu lutego 2018 r. (ostatnie dane Głównego Urzędu Statystycznego). Statystyki GUS-u dotyczące stopy bezrobocia ukazują się później niż dane liczbowe z powiatowych urzędów pracy, dlatego też dane te publikujemy w marcu.

W stosunku do stycznia stopa bezrobocia w Nowym Sączu spadła. W ujęciu rocznym również obserwujemy wyraźny spadek, o 2 pkt. proc. Można przypuszczać, że po delikatnym spadku liczby bezrobotnych w marcu, stopa bezrobocia może również się zmniejszyć.

W pozostałych powiatach subregionu sądeckiego, obejmującego trzy powiaty ziemskie: nowosądecki, gorlicki i limanowski, bezrobocie również spadło. Najwyższą stopę bezrobocia



rejestrowanego zanotowano w powiecie nowosądeckim (9,1 proc.), limanowskim – 9 proc., natomiast w powiecie gorlickim stopa bezrobocia wyniosła 6,7 pkt. procentowego.

Stopa bezrobocia w Nowym Sączu jest niższa w porównaniu do Małopolski (5,5 proc.) i kraju (6,8 proc.). Porównywalny z Nowym Sączem pod względem potencjału demograficznego i gospodarczego Tarnów notuje stopę bezrobocia na poziomie 6 proc. Najniższe bezrobocie rejestrowane w Małopolsce tradycyjnie zanotowano w Krakowie (2,7 proc.), a najwyższe (12,6 proc.) w powiecie dąbrowskim.

Główny Urząd Statystyczny oblicza stopę bezrobocia jako procentowy udział liczby bezrobotnych w liczbie cywilnej ludności aktywnej zawodowo, bez pracowników jednostek budżetowych, prowadzących działalność w zakresie obrony narodowej i bezpieczeństwa publicznego.

Bezrobocie w Polsce

Stopa bezrobocia zarejestrowanego na koniec lutego 2018 r. wyniosła 6,8 proc., czyli spadła o 0,1 pkt. proc. wobec danych ze stycznia, podał Główny Urząd Statystyczny. Wskaźnik ten okazał się o 1,6 pkt. proc. niższy niż rok wcześniej. W projekcie tegorocznego budżetu rząd przyjął, że stopa bezrobocia rejestrowanego wyniesie 6,4 proc. na koniec 2018 r.

W końcu lutego liczba bezrobotnych wyniosła 1 127,8 tys. osób. W porównaniu do końca stycznia br. było ich o 5,9 tys. mniej (0,5 proc.). W porównaniu z lutym ubiegłego roku liczba bezrobotnych spadła o 255,5 tys. osób (18,5 proc.).

Spadek stopy bezrobocia na tym samym poziomie (o 0,1 pkt. proc.) zaobserwowano w analogicznym okresie rok temu (luty 2017 - styczeń 2017), gdy stopa bezrobocia zmniejszyła się z 8,5 do 8,4 proc.. Co ważne, rok do roku stopa bezrobocia spadła o 1,6 punktu procentowego. Identyczny wskaźnik bezrobocia w lutym odnotowano w 1991 roku, a więc 27 lat temu - czytamy w komunikacie GUS.



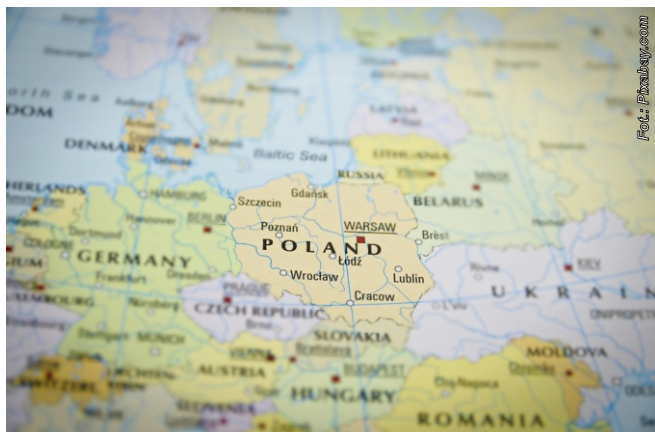


Spadek stopy bezrobocia w lutym br. w porównaniu do stycznia br. wystąpił w 6 województwach. W pięciu spośród stopa bezrobocia zmniejszyła się o 0,1 punktu procentowego, a w jednym (opolskim) – 0,2 punktu procentowego. Stopa bezrobocia o 0,1 punktu procentowego wzrosła tylko w jednym województwie (pomorskim), a w pozostałych 9 regionach pozostała na poziomie sprzed miesiąca.

Jak wynika z danych, spadek liczby bezrobotnych był wynikiem spadku napływu do bezrobocia przy jednoczesnym wzroście odpływu. Wzrost liczby wyrejestrów wynikał z aktywizowania coraz większej liczby bezrobotnych. Nie bez znaczenia na sytuację na rynku pracy miała gwałtowna zmiana warunków pogodowych. Spowodowała ona zahamowanie w rozpoczynaniu niektórych prac sezonowych. To zaś wpłynęło na spadek liczby ofert zgłoszonych przez pracodawców do urzędów pracy – podaje ministerstwo w komunikacie.

Bezrobocie w Unii Europejskiej

Według danych Eurostatu stopa bezrobocia w Polsce obniżyła się do 4,4% i osiągnęła najniższą wartość w historii tych badań. Choć Polska znajduje się w unijnej czołówce krajów o najniższym bezrobociu, to jeszcze nie oznacza idealnej kondycji rynku pracy.



W grudniu 2017 roku stopa bezrobocia BAEL wyniosła w Polsce 4,4% wobec 4,5% miesiąc wcześniej oraz 5,5% odnotowanych rok wcześniej. Przekłada się to na 763 tysiące bezrobotnych.

Statystyki bezrobocia publikowane przez Eurostat pochodzą z badań ankietowych zgodnych z metodyką Międzynarodowej Organizacji Pracy. W badaniach aktywności zawodowej (BAEL) za bezrobotnego uznaje się osobę niemającą pracy,

gotową ją podjąć w ciągu dwóch tygodni i aktywnie jej poszukującą w ciągu ostatnich czterech tygodni.

Dlatego też statystyki bezrobotnych według BAEL są wyraźnie niższe od wyników podawanych przez GUS i Ministerstwo Pracy (ostatnio 6,6%), które publikują liczbę zarejestrowanych bezrobotnych. Czyli także tych, którzy nie są zainteresowani podjęciem pracy lub pracują „na czarno”.

W całej Unii Europejskiej niższą od Polski stopę bezrobocia odnotowały jedynie Wielka Brytania (4,3%), Węgry (3,9%), Malta i Niemcy (po 3,9%) oraz niekwestionowany lider tej statystyki – Czechy (ledwie 2,3%). Niska stopa bezrobocia cieszy pracowników, ponieważ poprawia ich pozycję negocjacyjną wobec pracodawców. Ale z punktu widzenia całej gospodarki wcale nie musi oznaczać znakomitej kondycji rynku pracy.

Problemem Polski i wielu innych krajów europejskich jest bardzo wysoka stopa bezrobocia wśród ludzi młodych. W grupie wiekowej poniżej 25 lat stopa bezrobocia w Polsce wynosiła w grudniu 13,5% (wobec 15,3% rok wcześniej). Co prawda są kraje, gdzie sytuacja jest znacznie gorsza (Grecja – 40,8%, Hiszpania – 36,8%, Włochy – 32,2%), ale istnieją państwa, gdzie problem bezrobocia młodych praktycznie nie istnieje. Przykładowo, w Czechach stopa bezrobocia w grupie wiekowej do 25 lat wynosi 4,9%, w Niemczech 6,6%, a w Holandii 8,0%. W UE wskaźnik ten wynosi 16,1%, a więc jest nieco wyższy niż w Polsce.

Stopa bezrobocia w procentach na koniec stycznia w poszczególnych krajach Unii Europejskiej: Czechy (2,4); Malta (3,5); Niemcy (3,5); Węgry (3,7); Holandia (4,1); Wielka Brytania (4,1); Polska (4,4); Rumunia (4,6); Dania (4,8); Austria (5,2); Słowenia (5,3); Bułgaria (5,3); Luksemburg (5,4); Szwecja (5,9); Irlandia (6,1); Belgia (6,4); Estonia (6,5); Słowacja (7,5); Portugalia (7,8); Łotwa (8); Finlandia (8,4); Francja (8,9); Chorwacja (9,6); Cypr (9,6); Włochy (10,9); Hiszpania (16,1); Grecja (20,8).

W Stanach Zjednoczonych w lutym bezrobocie nie zmieniło się w stosunku do stycznia i wyniosło 4,1 proc. W Turcji bezrobocie w grudniu wynosiło 9,9 proc., a w Japonii lekki spadek – 2,5 proc.



Zwolnienie od podatku od nieruchomości dla przedsiębiorców



Nowy Sącz
wsplera Inwestorów



Kto może skorzystać ze zwolnienia od podatku?

- podmiot gospodarczy prowadzący działalność gospodarczą, który zrealizuje inwestycję początkową na terenie Nowego Sącza

Jaka może być forma i wartość wsparcia?

- wsparcie ma formę zwolnienia od podatku od nieruchomości budynków i budowli (lub ich części) powstałych w ramach inwestycji początkowej
- kwota zwolnienia podatkowego jest uzależniona od wielkości powierzchni nieruchomości i wartości budowli powstałych w ramach inwestycji początkowej (stawka podatku od nieruchomości dla budynków lub ich części związanych z prowadzeniem działalności gospodarczej wynosi 19,61 zł/m² powierzchni użytkowej, a dla budowli 2% jej wartości)
- zwolnienie podatkowe przysługuje na okres od 3 do 5 lat, jednak nie dłużej niż do 31 grudnia 2026 roku
- wsparcie nie może przekroczyć: 55% poniesionych kosztów kwalifikowalnych w przypadku małego przedsiębiorcy, 45% w przypadku średniego przedsiębiorcy, 35% w przypadku dużego przedsiębiorcy

Kronika Gospodarcza

Targi w piłkarskim stylu!

Produkty firmy Wiśniowski obecne były na Targach Budowlanych Aquibat w Bordeaux. W tym roku, w parku wystawowym zagościło półtora tysiąca profesjonalistów z branży budowlanej. Obecność na tym wydarzeniu potwierdza, że polskie produkty są wyznacznikiem przyszłych trendów.

To były 3 udane dni! 100% promocji, 100% biznesu, 100% innowacji – to hasło tegorocznych Targów Budownictwa w Bordeaux. Stoisko firmy, wśród 350 wystawców, naspikowane było najciekawszymi nowościami produktowymi. Zwiedzający mogli zapoznać się z docenianymi przez klientów ogrodzeniami z kolekcji Modern. To bardzo ciekawe wzorniczo, gęstotne rozwiązanie, które cechuje trwałość i bezpieczeństwo. Z zainteresowaniem spotkała się także brama UniPro Nano 80 – idealne rozwiązanie do niestandardowych warunków zabudowy z niskim nadprożem, w której nie jest możliwy montaż klasycznej automatycznej bramy garażowej. Sympatycy futbolu podczas targów, a dokładnie 15 marca mogli spotkać się twarzą w twarz z trzema wybitnymi piłkarzami drużyny FC Girondins de Bordeaux: napastnikami Gaëtanem Laborde'em, Martinem Braithwaite'em i obrońcą Igozem Lewczukiem. Spotkanie z kibicami było możliwe dzięki współpracy firmy Wiśniowski z drużyną z Bordeaux.

– Udział w targach we Francji to efekt wsparcia rozwoju sieci dystrybucji marki WIŚNIEWSKI w tej części Europy i kolejny krok do jej popularyzacji. Ponadto strategiczny dla nas region Bordeaux jest miejscem w którym chcemy silnie promować produkty firmy, aby stały się jeszcze bardziej doceniane ze względu na jakość, którą gwarantujemy – komentuje Paweł Cymorek, dyrektor sprzedaży Europa Zachodnia w firmie.

Ryszard Florek „Człowiekiem Roku”

Ryszard Florek, współzałożyciel i prezes firmy Fakro, został „Człowiekiem Roku” w konkursie „Liderzy Świata Produkcji”. Celem Konkursu jest popularyzacja osobowości, inicjatyw i przedsiębiorstw wywierających pozytywny wpływ na docenienie najlepszych praktyk biznesowych oraz rozwój efektywności firm, przyczyniających się do wzrostu konkurencyjności polskiego biznesu i gospodarki.

Ryszard Florek został laureatem w kategorii skierowanej do najskuteczniejszych managerów, ekspertów oraz innowatorów branży produkcyjnej w Polsce. Prezes Fakro otrzymał nagrodę za całokształt działań podejmowanych w trosce o polską wspólnotę ekonomiczną, działania na rzecz rozwoju gospodarczego naszego kraju.

– Przyznana nagroda sprawia mi dużą radość, jednak jeszcze większą satysfakcję i motywację sprawiłaby mi świadomość, że w budowanie silnej pozycji polskich firm globalnych na świecie, włączając się coraz aktywniej wszystkie grupy społeczne. To w rękach nas wszystkich jest bowiem stworzenie przestrzeni i warunków, by wyzwolić potencjał, jaki tkwi w polskich firmach. Jeśli będziemy mieli w kraju więcej polskich firm, które będą w stanie konkurować z zagranicznymi korporacjami podniesiemy poziom życia i zamożności w naszym kraju – przekazał podczas uroczystości w liście prezes Florek.

Wręczenie nagród odbyło się podczas gali „Liderzy Świata Energii i Produkcji”, która odbyła się 4 kwietnia br. w Warszawie. W imieniu Prezesa Florka nagrodę odebrał Wojciech Klimek.

Uczniowie z wizytą w DAKO

Dako otworzyło swoje progi przed uczniami sądeckich szkół ponadgimnazjalnych, którzy odwiedzili przedsiębiorstwo w ramach szkolnych zajęć. Na miejscu czekały na nich między innymi prezentacje dotyczące funkcjonowania firmy oraz jej działalności na rynkach międzynarodowych. Wyposażeni w kaski i odblaskowe kamizelki mieli także możliwość obejrzenia procesu produkcji 'od kuchni' – częścią zaplanowanej wizytacji była bowiem także wizyta w halach produkcyjnych.

– Wierzymy, że pełna pasji praca może być bardzo inspirująca! Zwłaszcza dla młodzieży szkół ponadgimnazjalnych, która z coraz większym zaangażowaniem zastanawia się nad wyborem zawodowej ścieżki życia – bliski im jest wybór kierunku studiów i dylematy dotyczące podjęcia pierwszej pracy. Możliwość zobaczenia i poznania jednej z największych lokalnych firm to dla uczniów szansa na złapanie szerszej perspektywy oraz zorientowanie się w wyzwaniach i możliwościach lokalnego rynku pracy – mówili gospodarze spotkania.

Tarcza Herbowa dla braci Popielów

Podczas minionej sesji Rady Miasta Nowego Sącza sądecki przedsiębiorcy, bracia Bogusław, Henryk i Rafał Popielowie otrzymali Tarczę Herbową Nowego Sącza. Oprócz honorowego wyróżnienia prezydent Ryszard Nowak wręczył laureatom Nową Encyklopedię Sądecką sp. Jerzego Leśniaka.

– W imieniu własnym oraz moich braci chciałbym serdecznie podziękować za ten dzisiejszy dzień, za te miłe chwile, które możemy na tej uroczystej sesji przeżyć, jak również za to zaszczytne wyróżnienie – mówił Bogusław Popiela. – Nie jest to co prawda gala rozdania Oscarów, ale uwierzcie, że tak się czuję i korzystając z tej okazji chciałbym podziękować naszej kochanej mamie, która zaszczycała nas swoją obecnością. Zaszczepiła w nas takie wartości, dzięki którym jesteśmy tym, kim jesteśmy – podkreślił laureat.

Bracia Popielowie są współwłaścicielami PPHU Centrum. Firma z przeszło 30-letnim stażem jest wizytówką Nowego Sącza. Perelką braci jest czterogwiazdkowy hotel Beskid. Przedsiębiorcy są sponsorami wielu wydarzeń sportowych, wspierają także wiele akcji charytatywnych i kulturalnych.

Warto dodać również, że firma Centrum w 2016 r. została laureatem konkursu „Przedsiębiorca 2016 - Mój Sposób na Biznes” w kategorii Solidny Partner Sądeckiego Urzędu Pracy.

Pierwsze pociągi Impuls już w barwach ŁKA

Jak czytamy w komunikacie firmy Newag S.A. w fabryce w Nowym Sączu trwa produkcja czterech pierwszych pociągów Impuls II dla Łódzkiej Kolei Aglomeracyjnej. Pudła pojazdów są już pomalowane w barwy przewoźnika. Pojazdy mają być gotowe w maju, a od czerwca planowane są jazdy testowe.

Łódzka Kolej Aglomeracyjna jest pierwszym polskim przewoźnikiem, który otrzyma pociągi Impuls nowej, drugiej generacji. ŁKA zamówiła od firmy Newag 14 trzyczłonowych, elektrycznych zespołów trakcyjnych. Pojazdy wyposażone będą w klimatyzację, wi-fi, miejsca na rowery, nowoczesny system informacji pasażerskiej oraz defibrylatory. W każdym znajdować się będzie 160 miejsc siedzących. Dostawca pociągów będzie również odpowiedzialny za ich serwisowanie przez okres 12 lat.

Impulsy będą obsługiwać połączenia w województwie łódzkim. Jak zapewnił wiceprezes spółki Newag **Józef Michalik**, produkcja pojazdów odbywa się zgodnie z harmonogramem. Pierwszy z czternastu pojazdów w okresie wakacyjnym



przejdzie badania dopuszczające do eksploatacji w Żmigrodzie. - Łódzka Kolej Aglomeracyjna, jako pierwszy polski przewoźnik otrzyma nasz flagowy produkt w nowej wersji. Impuls II charakteryzuje się między innymi zwiększoną pojemnością, wyższą trwałością i niezawodnością - wskazał.

Drugą partię pojazdów - 10 sztuk - ŁKA otrzyma w 2019 roku. Newag został wyłoniony w ramach postępowania na "Dostawę elektrycznych zespołów trakcyjnych wraz ze świadczeniem usług ich utrzymania w ramach projektu - Budowa Łódzkiej Kolei Aglomeracyjnej Etap II". Wartość projektu to ponad 262 mln zł, z czego ponad 181 mln zł to dofinansowanie z RPO województwa łódzkiego.

Apel radnych Województwa Małopolskiego

Inicjatywę ulokowania siedziby Rzecznika Małych i Średnich Przedsiębiorców w Nowym Sączu popierają radni Województwa Małopolskiego. Podjęli oni apel, w którym zachęcają centralne władze do ulokowania tej siedziby właśnie na Sądeckczyźnie.

Podczas sesji Sejmiku Województwa Małopolskiego radni województwa postanowili podjąć apel. Zachęcają w nim centralne władze do ulokowania siedziby nowego rzecznika na Sądeckczyźnie w Nowym Sączu. – *Apelujemy o ustanowienie Nowego Sącza siedzibą Rzecznika Małych i Średnich Przedsiębiorców. Jesteśmy pewni, że taka decyzja przyczyni się do umocnienia prestiżu wszystkich średnich miast w Polsce, będzie też stanowić wyraz docenienia gospodarności Nowego Sącza i całego regionu, z którego pochodzi wiele renomowanych przedsiębiorstw o marce uznanej na całym świecie. Przede wszystkim będzie to jednak ważny symbol dbałości o zrównoważony rozwój państwa – możemy przeczytać w uchwale sejmiku.*

Przypominamy, miesiąc temu radni Nowego Sącza przegłosowali apel w sprawie zlokalizowania siedziby Rzecznika

Małych i Średnich Przedsiębiorców w Nowym Sączu. Decyzja rządu odnośnie siedziby jeszcze nie zapadła.



Rekrutacja do projektu trwa!

Wojewódzki Urząd Pracy w Krakowie zaprasza do udziału w bezpłatnym projekcie pn. „Małopolskie gwarancje na rzecz aktywności społeczno-zawodowej” współfinansowanego ze środków Unii Europejskiej w ramach Europejskiego Funduszu Społecznego.



INSTYTUCJA
WOJEWÓDZTWA
MAŁOPOLSKIEGO



Wojewódzki Urząd Pracy
w Krakowie

Głównym celem projektu jest aktywizacja społeczna i zawodowa, a także wzmocnienie szans na zatrudnienie oraz poprawę sytuacji życiowej 300 osób z terenu województwa małopolskiego, poprzez kompleksowe i indywidualne wsparcie dostosowane do potrzeb uczestnika projektu.

Projekt realizowany jest w 3 Pracowniach Integracji Społeczno-Zawodowej: Krakowie, Nowym Sączu i Tarnowie.

Działania skierowane są do osób zagrożonych ubóstwem lub wykluczeniem społecznym, zamieszkałych na terenie województwa małopolskiego, ze szczególnym uwzględnieniem:

- osób bezrobotnych zakwalifikowanych przez Powiatowy Urząd Pracy do III profilu pomocy;
- osób korzystających z Programu Operacyjnego Pomoc Żywnościowa;
- osób zamieszkujących na terenie powiatów zagrożonych skumulowanymi problemami społecznymi: proszowski, myślenicki, nowotarski, brzeski, m. Nowy Sącz, suski, tarnowski, m. Tarnów, dąbrowski, nowosądecki, limanowski, gorlicki;
- osób korzystających lub kwalifikujących się do objęcia wsparciem pomocy społecznej;
- osób legitymujących się orzeczeniem o umiarkowanym lub znacznym stopniu niepełnosprawności.

W ramach projektu organizator oferuje:

- warsztaty aktywizacji społecznej i zawodowej,
- warsztaty komputerowe,
- szkolenia zawodowe,
- staże,
- subsydiowane zatrudnienie,
- bony na usługi zdrowotno-społeczne,
- indywidualne poradnictwo specjalistyczne,
- indywidualne pośrednictwo pracy.

Biuro Projektu:

Pracownia Integracji Społeczno-Zawodowej w Nowym Sączu ul. Długosza 61 (parter, pokój 02), tel. 791 583 337, e-mail: afracisz@wup-krakow.pl; asliwa@wup-krakow.pl

Wojewódzki Urząd Pracy w Krakowie, Plac Na Stawach 1, 30-107 Kraków (V piętro, pokój 503), tel. 12 619 84 54, 518 299 008, e-mail: mmadyda@wup-krakow.pl; mhebda@wup-krakow.pl

Pracownia Integracji Społeczno-Zawodowej w Tarnowie ul. Krakowska 25 (II piętro, lokal nr 04), tel. 516 344 988, e-mail: jpredota@wup-krakow.pl; wniewola@wup-krakow.pl



Rzeczpospolita
Polska



MAŁOPOLSKA

Unia Europejska
Europejski Fundusz Społeczny



Kwalifikacyjne Kursy Zawodowe

Zespół Szkół Ponadgimnazjalnych im. W. Witosa w Nawojowej informuje, że ogłasza nabór na rok szkolny 2018/19 na **bezpłatne** Kwalifikacyjne Kursy Zawodowe dla osób pełnoletnich po Zasadniczej Szkole Zawodowej, Gimnazjum, 8-letniej Szkole Podstawowej, uczniów Szkół Ponadgimnazjalnych - w kwalifikacjach:

1. Sporządzanie potraw i napojów - T06 - w zawodzie kucharz
2. Prowadzenie produkcji rolniczej - R03 - w zawodzie rolnik
3. Prowadzenie produkcji pszczelarskiej - R04 - w zawodzie pszczelarz
4. Wykonywanie usług kelnerskich - T 09 - w zawodzie kelner

Zapisy trwają do 14 lipca 2018 w sekretariacie szkoły.

Informacje tel. 18 445-70-76 Kwestionariusz, podanie oraz załączniki znajdziemy na: www.nawojowa.edu.pl

Czas trwania nauki: 1 rok, zajęcia rozpoczynają się od 1 września 2018, zajęcia dla T06 i T09 odbywają się trzy razy w tygodniu w godz. popołudniowych, zajęcia dla T06 i T09 odbywają się w piątki popołudniu i w soboty.



**SĄDECKI URZĄD PRACY
CENTRUM AKTYWIZACJI ZAWODOWEJ
w Nowym Sączu
zaprasza do korzystania ze swoich usług**

- pośrednictwo pracy*
- poradnictwo zawodowe*
- szkolenia - staże - dotacje - bony*
- refundacja kosztów wyposażenia stanowiska pracy
i wiele innych form wsparcia*

