

Sądecki



RYNEK PRACY



MIESIĘCZNIK POŚWIĘCONY SYTUACJI NA RYNKU PRACY W NOWYM SĄCZU Nr 2 (84) luty 2018 ISSN 2084-5006



Obradowała Powiatowa Rada Rynku Pracy

W numerze przeczytamy również:

- > Prezentacja uczestnika konkursu „Przedsiębiorca 2017 – Mój Sposób na Biznes”
- > Wyniki naboru – Krajowy Fundusz Szkoleniowy
- > Prezydent RP w Nowym Sączu
- > Bezrobocie w Nowym Sączu (luty)
- > Zakaz handlu w niedzielę

Statystyki, analizy, opracowania



POLUB NAS NA
www.facebook.com/SadeckiRynekPracy

Egzemplarz bezpłatny

SZANOWNI PAŃSTWO!

Oddaję w Państwa ręce kolejne wydanie **Sądeckiego Rynku Pracy**, w którym znajdą Państwo bieżące informacje dotyczące funkcjonowania Sądeckiego Urzędu Pracy. Prezentujemy również nasze aktualne działania, podejmowane inicjatywy oraz programy wsparcia, które realizujemy.

W aktualnym wydaniu można zapoznać się z m.in. najnowszymi statystykami dot. bezrobocia w naszym regionie, przybliżymy sylwetkę kolejnego uczestnika konkursu "Przedsiębiorca 2017 - Mój Sposób na Biznes", firmą Mariposa Med-Spa oraz relacją z posiedzenia Powiatowej Rady Rynku Pracy.



Dyrektor SUP, Leszek Langer

Zachęcam do lektury!

Leszek Langer
Dyrektor SUP

Wydawca: Sądecki Urząd Pracy,
ul. Węgierska 146, 33 - 300 Nowy Sącz
Koordinacja projektu: Rafał Kmak
Konsultacja merytoryczna: Teresa Połomska, Tomasz Szczepanek
Korekta: Marta Chomyn-Górecka, Andrzej Migda
Przygotowanie tekstów, skład i opracowanie graficzne:
Rafał Kmak
Współpraca (statystyka): Beata Krok

Copyright © Sądecki Urząd Pracy

ISSN 2084-5006

Stan bezrobocia w m. Nowym Sączu

Luty 2018 – dane podstawowe

Liczba osób zarejestrowanych w końcu miesiąca	1988
w tym w szczególnej sytuacji na rynku pracy	1671
Liczba osób zarejestrowanych w miesiącu	297
w tym:	
- zarejestrowanych po raz pierwszy	51
- zarejestrowanych po raz kolejny	246
Osoby bezrobotne z prawem do zasiłku	308
Liczba osób wyłączonych z ewidencji	374
w tym z powodu:	
- podjęcia pracy	159
- niepotwierdzonej gotowości do pracy	86
- dobrowolnej rezygnacji ze statusu	37
Osoby uczestniczące w aktywnych formach przeciwdziałania bezrobociu	736

*Zdrowych i Spokojnych Świąt Wielkanocnych,
Radości i Wytchnienia przy rodzinnym stole,
Nadziei, Siły i Optymizmu
płynących z Tajemnicy
Zmartwychwstania Pańskiego*

życzą:

*Dyrekcja i Pracownicy
Sądeckiego Urzędu Pracy*



Obradowała Powiatowa Rada Rynku Pracy

W dniu 6 marca (wtorek) miało miejsce XVII Plenarne Posiedzenie Powiatowej Rady Rynku Pracy dla Miasta Nowego Sącza. Spotkanie odbyło się w siedzibie Sądeckiego Urzędu Pracy w Nowym Sączu. Podczas obrad omówiono m.in. kwestie związane ze stworzeniem nowych kierunków kształcenia w Nowym Sączu, charakterystykę aktualnej sytuacji na lokalnym rynku pracy oraz ocenę racjonalności gospodarowania środkami Funduszu Pracy w 2017 roku.

Spotkanie rozpoczął **dr Marek Reichel**, zastępca przewodniczącego Rady Rynku Pracy przyjęciem porządku obrad.

Kolejnym punktem spotkania było opiniowanie 4 nowych kierunków kształcenia w zawodach:

- krawiec – Zespół Szkół nr 3
- monter stolarki budowlanej – Zespół Szkół Budowlanych
- monter zabudowy i robót wykończeniowych w budownictwie oraz pracownik pomocniczy stolarza - Zespół Szkół nr 5 – Specjalnych

Na początku głos zabrała przedstawicielka Zespołu Szkół nr 5, Pani Dorota Nosal, kierowniczka warsztatów szkolnych, która przybliżyła i scharakteryzowała plany oraz zapotrzebowanie lokalnego rynku pracy na specjalistów: monter zabudowy i robót wykończeniowych w budownictwie oraz pracownik pomocniczy stolarza.

na jest duża nadwyżka poszukujących pracy – dodała.



Członkowie Powiatowej Rady Rynku Pracy dla miasta Nowego Sącza

Zawód montera stolarki budowlanej jest zawodem nowym, który 07.12.2017 r., decyzją Ministerstwa Edukacji Narodowej w sprawie klasyfikacji zawodów szkolnych, wprowadzony został do szkół. Decyzja ta daje przede wszystkim duże możliwości pracodawcom z branży stolarki budowlanej, którzy są ważnym podmiotem lokalnej gospodarki. – *W rejestrze Sądeckiego Urzędu Pracy figuruje 8 osób bezrobotnych, posiadających zawód do statystyk stolarz budowlany. Trzy osoby posiadają doświadczenie w tym zawodzie i to one mogłyby być kierowane na oferty pracy w opiniowanym zawodzie. Pozostałe osoby ukończyły szkoły zawodowe o tym kierunku, jednak nigdy nie podjęły pracy w wyuczonym zawodzie – referowała Izabela Ziębowicz-Wróbel. – W 2017 roku zgłoszone zostały dwie oferty pracy na stanowisko montera stolarki budowlanej na łączną liczbę 21 miejsc pracy. Oferty te dotyczyły pracy na terenie Małopolski, a wynagrodzenie w ofertach określone zostało w granicach od 2 000 do 3 000 tys. złotych brutto. Sądecki Urząd Pracy nie był w stanie zaspokoić powyższych potrzeb kadrowych, gdyż nie dysponował osobami o poszukiwanym profilu wykształcenia – uzupełniła.*



Spotkanie rozpoczął dr Marek Reichel - wiceprzewodniczący Rady

Analizę kierunków kształcenia przedstawiła Pani **Izabela Ziębowicz-Wróbel**, zastępca kierownika Działu Usług Rynku Pracy. Odnośnie zawodu krawca poinformowała: – *Wśród osób zarejestrowanych żadna z osób nie posiada I profilu pomocy. Spośród 28 osób posiadających II profil pomocy i zawód do statystyk krawiec, tylko 4 osoby pracowały w zawodzie krawca od 2015 roku. Pozostałe mają długą przerwę w wykonywaniu zawodu i poszukują pracy w innych zawodach. Kolejne dwadzieścia osób bezrobotnych posiada III profil pomocy, co świadczy o znaczącym oddaleniu od rynku pracy i braku możliwości kierowania ich na aktualnie pojawiające się w SUP oferty pracy – mówiła Pani Ziębowicz. – Według prognozy Barometru Zawodów w 2018 roku w większości Polski będzie występował deficyt poszukujących pracy w tym zawodzie. Tylko w dziewiętnastu powiatach Polski przewidywana jest nadwyżka poszukujących pracy. W powiecie jasielskim w województwie podkarpackim, w jako jedynym, przewidywa-*



Zastępca dyrektora Sądeckiego Urzędu Pracy, Tomasz Szczepanek





Zawód pracownika pomocniczego stolarza jest zawodem należącym do grupy wielkiej 9 – pracowników wykonujących prace proste. W grupie tej znajdują się zawody, które wymagają jedynie podstawowych umiejętności i wiedzy teoretycznej niezbędnych do wykonywania prostych i rutynowych prac. W 2017 roku do Sądeckiego Urzędu Pracy zgłoszonych zostało 196 ofert pracy na 620 miejsc pracy w grupie zawodów – pracowników wykonujących prace proste. Tylko 8 spośród tych ofert pracy przeznaczonych było dla osób posiadających orzeczenie o stopniu niepełnosprawności, w zawodach – pakowacz, sprzątaczką. W 2016 roku do SUP zgłoszono 175 ofert pracy na 396 miejsc pracy w tej grupie zawodów, a w 2015 roku 110 ofert pracy na 174 miejsca pracy. Jest to efekt z jednej strony zwiększonego zapotrzebowania na rynku pracy na stanowiska pomocnicze, a z drugiej na deficyty specjalistów, których pracodawcy starają się zastąpić osobami do przyuczenia.

W 2017 roku zgłoszone zostały 302 miejsca pracy w zawodach rozpoczynających się kodem 71 - Robotnicy budowlani i pokrewni z wyłączeniem elektryków, z tego 64 miejsca pracy dotyczyły zawodów rozpoczynających się kodem 712 - Robotnicy budowlani robót wykończeniowych i pokrewni. Najwięcej ofert pracy w branży wpłynęło w zawodach: pomocniczy robotnik budowlany (225 zgłoszonych miejsc pracy) oraz pracownik ogólnobudowlany (28 zgłoszonych miejsc pracy). Zdecydowana większość z tych ofert pracy zgłoszona została celem uzyskania informacji starosty na temat możliwości zaspokojenia potrzeb kadrowych dla pracodawców zainteresowanych uzyskaniem zezwolenia na zatrudnienie cudzoziemca

Rada większością głosów pozytywnie zaopiniowała wprowadzenie nowych kierunków kształcenia w zaproponowanych zawodach.

Następnie Pan **Tomasz Szczepanek**, zastępca dyrektora Sądeckiego Urzędu Pracy przybliżył aktualną sytuację na lokalnym rynku pracy poszerzoną o dane Głównego Urzędu Statystycznego. Podczas prezentacji przybliżono strukturę mieszkańców Nowego Sącza (na dzień 31 grudnia 2016 r. Nowy Sącz zamieszkiwały 83 993 osoby), jak również strukturę mieszkańców Nowego Sącza wg ekonomicznych grup wieku. Podano również ilość podmiotów gospodarczych na dzień 31 grudnia 2016 r., których było 9750. Przedstawiono dodatkowo sytuację na lokalnym rynku pracy na dzień 28 lutego 2018 r.



Od prawej: dr Marek Reichel, Leszek Langer, Piotr Litwiński, Teresa Połomska



Po lewej Leszek Langer, dyrektor Sądeckiego Urzędu Pracy

Kolejno głos zabrała Pani Teresa Połomska, zastępca dyrektora Sądeckiego Urzędu Pracy, która dokonała oceny racjonalności gospodarowania środkami Funduszu Pracy za rok 2017. – Wydatki kasowe ogółem zamknęły się kwotą 11 456 695,26 zł i były niższe od poniesionych w 2016 r. o 9,8% (2016 r. – 12 694 349,49 zł). Najwyższy, bo 84,8% udział w strukturze ww. wydatków zajmowały wydatki limitowane środków Funduszu Pracy – 9 716 604,31 zł i Krajowego Funduszu Szkoleniowego 8,4% – 957 162,39 zł. W ramach tych środków finansowano aktywizację dla 2845 osób, w tym dla 2084 osób, które rozpoczęły udział w programie w 2017 roku oraz 751 osób, które rozpoczęły udział w 2016 r., a kontynuowały go również w 2017 r. – rozpoczęła Pani Połomska. – Wysoka liczba osób aktywizowanych była wypadkową środków, jakimi dysponował SUP z przeznaczeniem na aktywizację lokalnego rynku pracy. Kwota środków Funduszu Pracy przekazana bezpośrednio samorządowi Miasta i środków pozyskanych na finansowanie projektów współfinansowanych z EFS wynosiła 7 036,3 tys. zł. W 2017 r. otrzymano dodatkowo środki w wysokości 2 181,6 tys. zł na uruchomiony w 2016 r. program skierowany do osób bezrobotnych do 30 roku życia – dodała.

Ostatnim punktem posiedzenia było wydanie opinii w sprawie zmian do Wyboru form aktywizacji zawodowej bezrobotnych i innych uprawnionych osób w ramach łącznej kwoty ustalonej dla Miasta Nowego Sącza zgodnie z algorytmem na finansowanie programów na rzecz promocji zatrudnienia, łagodzenia skutków bezrobocia i aktywizacji zawodowej w 2018 roku. – W związku z powstałymi oszczędnościami na niektórych programach, kwotę środków zwolnionych planuje się przeznaczyć na zorganizowanie 1 miejsca pracy w ramach refundacji kosztów wyposażenia lub doposażenia stanowiska pracy oraz 1 miejsca stażu – uzasadniała Pani Teresa Połomska. Łączna kwota zmian to 24800 zł. Rada jednogłośnie zaopiniowała przedstawione zmiany.

Na zakończenie omówiono sprawy bieżące oraz wysłuchano wolnych wniosków członków rady. W ramach tego punktu omówiono sytuację związaną z Krajowym Funduszem Szkoleniowym w 2018 r. oraz zaopiniowano umorzenie nie należnie pobranych kosztów szkolenia.

My, wierni sądeczanie... Prezydent Andrzej Duda w Nowym Sączu

Kilkuset sądeczan przyszło do hali Miejskiego Ośrodka Sportu i Rekreacji w Nowym Sączu, aby spotkać się z prezydentem Rzeczypospolitej Polskiej Andrzejem Dudą (2 marca). Gość przybył do naszego miasta na zaproszenie prezydenta Nowego Sącza Ryszarda Nowaka.

– Jest mi niezmiernie miło, że skorzystał pan z zaproszenia, wysłanego przeze mnie i przez sądeczan do odwiedzenia Nowego Sącza – powiedział **Ryszard Nowak** witając dostojnego gościa. – To szczególny rok, rok jubileuszu stulecia odzyskania niepodległości. W tym dniu rozpoczynamy jego oficjalne sądeckie obchody. To dla nas wielki zaszczyt, że tak znakomity gość spotyka się z nami, Sądeczanami. Jest to dowód na to, że przywiązanie do Ziemi Sądeckiej jest u Pana Prezydenta szczególnie duże i szczególnie ważne. My, wierni Sądeczanie gwarantujemy wsparcie dla pana prezydenta, dzisiaj mogą to z pełną odpowiedzialnością powiedzieć, że będziemy dla pana również pracować – zakończył prezydent.

Prezydent **Andrzej Duda** dziękując za ciepłe przyjęcie wspominał, że wcześniej odwiedził obchodzące 200-lecie powstania Liceum im. Jana Długosza. – *Cieszę się, że taka szkoła tutaj jest w Nowym Sączu, z taką niezwykłą tradycją. Tradycją wynikającą nie tylko z dwustu lat istnienia, ale przede wszystkim z tradycją wynikającą z dorobku dla Rzeczypospolitej, jaki pozostawili po sobie jej absolwenci* – powiedział prezydent RP.

Gość podkreślił, że największą wartością Sądeczyny obok tradycji i walorów przyrodniczych jest jej niezwykły duch. – *Te wartości, które tutaj państwo macie, które są przekazywane na tej ziemi z ojca na syna, z matki na córkę, one są wielką wartością tej ziemi, ale przede wszystkim są one wielką wartością Polski* – podkreślił prezydent Andrzej Duda.



Prezydent RP Andrzej Duda i Ryszard Nowak - prezydent Nowego Sącza

Prezydentowi RP towarzyszyli podczas wizyty w Nowym Sączu sekretarz stanu w Kancelarii Prezydenta Andrzej Dera i sekretarz stanu w Ministerstwie Finansów Wiesław Janczyk i wojewoda małopolski Piotr Ćwik. Na spotkanie z Sądeczanami przybyli także między innymi posłanki Anna Paluch i Elżbieta Zielińska, posłowie Jan Duda, Edward Siarka i Józef Leśniak, radni miasta Nowego Sącza i przedstawiciele sądeckich samorządów.

Istotną częścią wizyty były indywidualne spotkania i rozmowy z prezydentem Andrzejem Dudą. Sądeczanie mieli rzadką okazję przekazać głowie państwa swoje opinie i uwagi. Często były to po prostu pełne ciepła życzenia i wspólna fotografia. Sądeczanie idąc za przykładem prezydenta Ryszarda Nowaka mogli także wpisać się do książki pamiątkowej z okazji 100-lecia niepodległości, wyłożonej podczas całego spotkania. O barwną i radosną oprawę artystyczną spotkania zadbał zespół Sądeczoki.

Prezydent Duda w nowosądeckim ratuszu

Prezydent Rzeczypospolitej Polskiej Andrzej Duda gościł w sądeckim ratuszu, gdzie spotkał się z przedstawicielami społeczności lokalnej. Szczególny wymiar mało spotkanie Prezydenta z 12-letnim Michałem Zającem, jego rodzicami i siostrą.

Prezydent Duda wchodząc do ratusza, złożył kwiaty pod tablicą poświęconą świętej pamięci profesorowi Lechowi Kaczyńskiemu oraz świętej pamięci Ryszardowi Kaczorowskiemu.

W sali reprezentacyjnej ratusza spotkał się z 12-letnim Michałem, uczniem VI klasy szkoły podstawowej, który jest także ministrantem. Chodząc z księdzem po kołędzie, zobaczył w jakich warunkach żyje 70-letnia głuchoniema, niepełnosprawna ruchowo kobieta i tak się tym przejął, że oddał jej wszystkie pieniądze, jakie zbierał. Było to 200 złotych. Michał nie poprzestał na tym i namówił swoich kolegów i koleżanki ze szkoły, aby wspólnie zorganizować akcję, polegającą na sprzedaży wypieków.

Prezydent Duda chciał osobiście Michałowi podziękować za jego dobre serce. Pogratulował także jego rodzicom wychowania tak wspaniałego syna.

W spotkaniu uczestniczyli prezydent Nowego Sącza Ryszard

Nowak i jego zastępcy: Wojciech Piech i Jerzy Gwiżdż, sekretarz miasta Edyta Brongiel, radni miejscy na czele z przewodniczącym Rady Miasta Januszem Kwiatkowskim oraz starosta powiatu nowosądeckiego Marek Pławiak, posłowie Anna Paluch i Jan Duda, a także przedstawiciele duchowieństwa, służb mundurowych i pracowników Urzędu Miasta Nowego Sącza.

W swoim wystąpieniu do zebranych Prezydent RP mówił o wrzuceniu z jakim gości w Nowym Sączu – miejscu, w którym często bywał w dzieciństwie.

Wśród prezentów, jakie prezydent Nowego Sącza przekazał Prezydentowi RP, były spinki z wizerunkiem świętej Małgorzaty, patronki Nowego Sącza oraz egzemplarz "Nowej Encyklopedii Sądeckiej" autorstwa Jerzego Leśniaka. Od przewodniczącego Rady Miasta otrzymał obraz, przedstawiający ratusz, który wyszedł spod pędzla Wacława Jagielskiego.

Naturalne piękno jest w każdym z nas

„Mariposa, czyli po hiszpańsku motyl - to od dawien dawna symbol transformacji i zmian. Zadbaj o swoje ciało i duszę i przeobraż w nową jakość”. Tymi słowami witają nas na swojej stronie internetowej pracownicy firmy, która w ubiegłorocznej edycji konkursu „Przedsiębiorca 2017 – Mój Sposób na Biznes” zajęła 3 miejsce w kategorii „Przedsiębiorca Roku”. Mariposa powstała z myślą o osobach ceniących wysoką jakość zabiegów i wykwalifikowany personel. Gabinet kosmetyczny nad wyraz ceni sobie zdrowie i satysfakcję klientów, a w wykonanie zabiegu wkładają pasję i zdobyte doświadczenie. Nam udało się porozmawiać z Katarzyną Lis i Joanną Iwańska, pracownicami Mariposa Med-Spa.

Czym dokładnie zajmuje się firma, skąd pomysł?

Mariposa to klinika zajmująca się medycyną estetyczną, laseroterapią i kosmetologią. Pomysł powstania Kliniki zrodził się z potrzeby zapewnienia Pacjentom i Klientom najwyższej klasy usług i zaspokojenia wymagań dotyczących kompleksowej opieki estetycznej i pielęgnacyjnej, czego w Nowym Sączu i okolicach brakowało. Główną ideą działalności jest połączenie pracy lekarzy i kosmetologów w celu zapewnienia najbardziej efektywnych metod zabiegowych oraz pełnej satysfakcji z przeprowadzonych kuracji.

Najciekawsze inwestycje, produkty, realizacje?

Obecnie jesteśmy na końcowym etapie rozbudowy Kliniki o nowe specjalistyczne gabinety medyczne. W nowopowstałym obiekcie przy istniejącym budynku Mariposa zostanie utworzony Niepubliczny Zakład Opieki Zdrowotnej z gabinetami lekarskimi, salą diagnostyczno-zabiegową i punktem pobrań. Pierwsze piętro obecnego obiektu zostanie zagospodarowane na gabinety stylizacji paznokci, gabinet podologiczny oraz pomieszczenie szkoleniowe z salą konferencyjną. Po rozbudowie placówki będziemy chcieli poszerzyć profil naszej działalności o usługi medyczne i ofertę specjalistycznych szkoleń dla kosmetologów.



Eleganckie, przestronne pomieszczenia oraz wykończenie

cznych, pozwalającym na planowanie terapii o działaniu wielotorowym (Endermologia LPG, Storz Medical, Focus RF+, Venusian Karboksyterapia, Vectus Palomar laser). Posiadamy również wielofunkcyjny laser medyczny FOTONA Spectro SP, używany w zabiegach ze wskazań medycznych i estetycznych, w tym również do procedur zastępujących działanie chirurga. Co istotne, urządzenia wykorzystywane podczas zabiegów posiadają certyfikaty medycznego zastosowania.

W konkursie istotne było pokazanie czym firma wyróżnia się na tle Sądeczczyzny i jak zamierza się rozwijać. Nasza Klinika jest prekursorem w regionie, trudno jest szukać konkurencji ze względu na tak sprawne połączenie pracy lekarzy i profesjonalnej kadry kosmetologicznej. Działalność biznesowa Mariposa Med-Spa połączona jest z inicjatywami społecznymi, nie tylko w kwestii przełamywania tabu na temat zabiegów estetycznych, ale również działalnością charytatywną. Pierwszym eventem związanym z dobroczynnością było spotkanie „Modnie pomagać”, podczas którego klientki i pacjentki w formie aukcji licytowały wartościowe przedmioty na rzecz podopiecznych fundacji „Będzie dobrze”.

Od 2014 roku organizowana jest w okresie grudnia akcja „Zostań Mikołajem z Mariposa Med-Spa”. W samej tylko pierwszej edycji ponad 50 dzieci otrzymało wymarzone prezenty, w kolejnych 3 latach udało się łącznie obradować ponad 400 dzieci z najuboższych sądeckich rodzin. Za tę inicjatywę byliśmy dwukrotnie nominowani w kategorii firma w plebiscycie „Ziarno Gorczycy”, a w 2016 roku otrzymaliśmy pierwszą nagrodę.

Istotny jest też udział naszych specjalistów, lekarzy i kosmetologów w inicjatywach spotkań otwartych na terenie Sądeczczyzny, na zasadzie bezpłatnych konsultacji. Chętnie przyłączamy się do akcji organizowanych przez sądeckie stowarzyszenia i lokalnie działające firmy, czy instytucje.



Wnętrze salonu spełnia najwyższe kryteria estetyki

Czym firma Mariposa Med-Spa mogła przekonać do siebie kapitułę konkursową?

Właściciele oraz pracownicy od początku działalności za priorytet uznają rozwój. Przejawia się to w podnoszeniu kwalifikacji, uczestnictwie w szkoleniach, kursach oraz kongresach branżowych, a także rokrocznym rozszerzaniu oferty o innowacyjne zabiegi, często oparte na zastosowaniu sprzętów high-tech. Obecnie dysponujemy szerokim zapleczem do wykonywania zaawansowanych zabiegów kosmetologii





W jaki sposób udział w konkursie „Przedsiębiorca Roku” wpłynął na działalność firmy?

Udział w konkursie i zdobycie 3. miejsca było docenieniem całokształtu naszej działalności. Stanowi mobilizację do dalszej owocnej pracy i rozwoju, co najwidoczniej obrazuje rozszerzenie profilu Kliniki. Firma do czasu plebiscytu była już dość dobrze rozpoznawalna, konkurs wpłynął jednak na umocnienie pozycji na mapie Nowego Sącza. Nagroda jest wyróżnieniem wśród wielu kategorii sądeckich biznesów, tym bardziej cieszy nas fakt, że branża „med-beauty” została odebrana jako firma z perspektywą, dobrze rokująca. Przełamanie tabu na temat zaawansowanych technologicznie zabiegów estetycznych i pokazanie, że mogą one bardzo dobrze służyć pacjentom – to właśnie nasz sposób na biznes.

Jakie znaczenie dla firmy ma tak wysokie miejsce w konkursie?

Zwycięstwo to oczywiście prestiż. Jest to również sygnał, że działania Kliniki zostają docenione nie tylko przez pacjentów i klientów, ale także kapitułą konkursową, posiadającą doświadczenie i rozeznanie na sądeckim rynku pracy.

Zachęciłaby Pani innych przedsiębiorców do udziału w konkursie?

Udział w konkursie jest trochę jak spojrzanie w lustro i zebranie



Sprzęt do pielęgnacji urody jest najwyższej jakości

w całość tego czym firma zajmuje się na co dzień, jakie inicjatywy podejmuje, z czym musi się zmierzyć i jaki ma to skutek. Praca konkursowa jest poniekąd analizą tego, co stanowi o jej wyjątkowości.

Recepta na sukces?

Działanie z pasją i proporcjonalnym do niej zaangażowaniem, a także uczciwość w tym co robimy i permanentny rozwój.

Dziękujemy za rozmowę.

Informacja o wynikach naboru środków z KFS

Sądecki Urząd Pracy informuje, iż w wyniku ogłoszonego naboru wniosków pracodawców o przyznanie środków z Krajowego Funduszu Szkoleniowego na kształcenie ustawiczne pracodawców i pracowników trwającego od 19.02.2018 r. do 28.02.2018 r.:

- w SUP zostało złożonych 65 wniosków na łączną kwotę 971 655,92 zł,
- limit środków KFS, jakim aktualnie dysponuje Urząd wynosi 259 000,00 zł.

W związku z powyższym, z uwagi na fakt, iż wartość złożonych wniosków przekracza prawie czterokrotnie (3,8 raza) dostępny limit, w celu optymalnego i racjonalnego wykorzystania posiadanych środków złożone wnioski zostaną rozpatrzone zgodnie z dodatkowymi ustalonymi lokalnie zasadami i kryteriami (określonymi w § 5 ust. 14 „Regulaminu przyznawania środków na kształcenie ustawiczne pracowników i pracodawców ze środków Krajowego Funduszu Szkoleniowego w Sądeckim Urzędzie Pracy”).

W pierwszej kolejności zostaną przyznane środki Wnioskodawcom, którzy w ostatnim roku kalendarzowym nie korzystali ze środków KFS.

Równocześnie informujemy, iż wartość złożonych przez nich wniosków przekracza dostępny limit i wynosi 377 147,19 zł.

Nowoczesny Urząd Pracy

Ustawa o promocji zatrudnienia i instytucjach rynku pracy bardzo wyraźnie wskazuje jakie cele, środki działania oraz możliwości mają urzędy pracy w ramach wsparcia, jakie może być kierowane zarówno do osób bezrobotnych i poszukujących pracy, jak również do pracodawców, którzy są zainteresowani wsparciem ze strony urzędu. Katalog możliwych form wsparcia jest bardzo szeroki i stosowanie określonych form pomocy, jest uzależnione od zidentyfikowanych potrzeb klienta urzędu. Zmieniają się również potrzeby w zakresie komunikacji z klientami urzędu oraz możliwe formy kontaktu.

Jeszcze kilka lat temu, osoby korzystające z usług urzędów pracy – mamy tutaj na myśli osoby chcące zarejestrować się jako bezrobotni oraz pracodawców chcących zatrudnić pracownika – musiały podczas osobistej wizyty w Urzędzie wypełnić szereg dokumentów i poświęcić swój czas na procedury z tym związane. W dzisiejszych czasach – w dobie globalizacji i wszechobecnego Internetu – również urzędy pracy dostosowały swoje usługi w sposób sprzyjający klientom – przed komputerem w domu lub w firmie można dokonać pewnych procedur, które do minimum skrócą czas spędzony przy „okienkach” w naszym urzędzie.

Do korzystania z mobilnych usług zachęca dyrektor Sądeckiego Urzędu Pracy, **Leszek Langer** – *Korzystanie z mobilnych usług pozwala na zaoszczędzenie czasu osobom bezrobotnym i pracodawcom. W wielu przypadkach nie jest wymagana osobista obecność w urzędzie, szereg czynności można załatwić poprzez wejście na stronę internetową i przesłanie formularzy w wersji elektronicznej zarówno przez osoby bezrobotne, jak i pracodawców.*



Siedziba Sądeckiego Urzędu Pracy

Kolejek związanych z procesem rejestracji osób bezrobotnych można w bardzo prosty sposób uniknąć. Jeżeli chcesz dokonać rejestracji w urzędzie jako osoba bezrobotna warto wcześniej wejść na naszą stronę internetową www.sup.nowysacz.pl i zapoznać się z możliwością rejestracji przez Internet. Bez konieczności wychodzenia z domu możliwa jest zarówno pełna rejestracja osób, które dysponują podpisem kwalifikowanym lub profilem zaufanym EPUAP, jak również istnieje możliwość przesłania do nas niezbędnych skanów dokumentów, tj. dowód osobisty, prawo jazdy, świadectwa szkolne, ukończone kursy i szkolenia, zaświadczenia z ZUS, zaświadczenia z CEIDG, czy świadectwa pracy od byłych pracodawców oraz ustalenie dogodnego dla osoby terminu rejestracji w urzędzie.

Dodatkowo elektronicznie, bez konieczności wizyty osobistej

w urzędzie, możemy zgłosić podjęcie pracy, złożyć wniosek o pozbawienie statusu osoby bezrobotnej, zgłosić wyjazd lub poinformować o braku gotowości do podjęcia pracy. Przy takim sposobie korzystania z usług urzędu warto zapoznać się z regulaminami świadczonych usług – są one dostępne w zakładkach, w których chcemy dokonać wybranego procesu.

Osoby bezrobotne, zarejestrowane w urzędzie pracy, w mobilny sposób mogą również złożyć drogą elektroniczną wniosek o wydanie zaświadczenia lub o przelew świadczeń na konto albo bez konieczności wychodzenia z domu zgłosić rozpoczęcie lub wznowienie prowadzenia działalności gospodarczej.

Usługi, które świadczymy drogą elektroniczną nie zamykają się jedynie w obszarze osób bezrobotnych. Również pracodawcy mają ułatwiony kontakt z Urzędem. W odpowiednich zakładkach dostępnych na stronie www.sup.nowysacz.pl mogą oni zapoznać się z dokumentami, które muszą złożyć celem otrzymania wsparcia ze strony urzędu w procesie aktywizacji bezrobotnego na rynku pracy.

Pracodawcy mogą m.in.: zgłosić ofertę pracy, złożyć oświadczenie o powierzeniu pracy cudzoziemcowi oraz pobrać wnioski na refundację części kosztów zatrudnienia osoby bezrobotnej, utworzenie stanowiska pracy ze środków urzędu lub organizację stażu.

Obecnie nikt sobie nie wyobraża życia bez komputera podłączonego do Internetu. Większość spraw związanych z codziennym funkcjonowaniem jesteśmy w stanie załatwić zdalnie. Doba Internetu jest ogromnym ułatwieniem, która daje wielkie możliwości, ale jednocześnie niesie ze sobą duże zagrożenia. Warto posiadać program antywirusowy, zdobyć podpis kwalifikowany lub utworzyć konto na platformie e-PUAP, a następnie złożyć wniosek o profil zaufany i potwierdzić go w wybranym punkcie certyfikacji. W Nowym Sączu jest to możliwe w następujących instytucjach:

**Małopolski Urząd Wojewódzki Delegatura urzędu
w Nowym Sączu, ul. Jagiellońska 52,
Starostwo Powiatowe w Nowym Sączu,
ul. Jagiellońska 33,
URZĄD SKARBOWY W NOWYM SĄCZU,
ul. Władysława Barbackiego 10,
ZUS Oddział w Nowym Sączu, ul. Sienkiewicza 77.**

**Zachęcamy do korzystania z usług
Sądeckiego Urzędu Pracy.**



Bezrobocie w dół

Jak czytamy w raporcie przesłanym do Ministerstwa Rodziny Pracy i Polityki Społecznej z dnia 7 marca 2018 r., wykonanego przez pracowników Sądeckiego Urzędu Pracy bezrobocie w Nowym Sączu w miesiącu lutym zmniejszyło się. Liczba osób bezrobotnych zarejestrowanych w Nowym Sączu na koniec lutego wyniosła dokładnie 1988 osób. To o 77 osób mniej niż miesiąc wcześniej. W zestawieniu rok do roku ilość bezrobotnych zmniejszyła o 894 osoby.

ZAREJESTROWANI

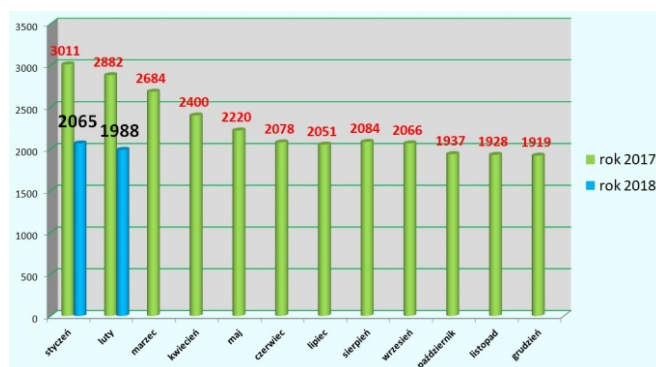
Zdecydowana większość zarejestrowanych w SUP to bezrobotni w szczególnej sytuacji na rynku pracy. Zaliczamy do nich między innymi osoby do 30. i powyżej 50. roku życia, niepełnosprawne i długotrwale bezrobotne. Wskaźnik bezrobotnych w szczególnej sytuacji na rynku pracy minimalnie spadł i wynosi 84,06 procent wszystkich zarejestrowanych.

Największy udział w strukturze bezrobotnych stanowią długotrwale bezrobotni, czyli pozostający w rejestrze Urzędu Pracy łącznie przez okres ponad 12 miesięcy w okresie ostatnich 2 lat. Udział tej grupy wynosi obecnie 44,22 proc. i jest to główny powód, dla którego osoby te aktywizowane są w pierwszej kolejności. Wzrosła zarejestrowana ilość osób powyżej 50. roku życia i niepełnosprawnych. W lutym było to 549 osoby. Bezrobotni w tej kategorii aktywizowani są m.in. w ramach realizowanego przez SUP projektu pn. „Aktywizacja osób w wieku 30 lat i więcej pozostających bez pracy w Mieście Nowym Sączu (IV)”.

W grupie osób do 30. roku życia zaobserwowano niewielki wzrost udziału osób bezrobotnych. Urząd przygotował dla nich między innymi w ramach Programu Operacyjnego Wiedza Edukacja Rozwój projekt „Aktywizacja osób młodych pozostających bez pracy w Mieście Nowym Sączu (IV)”

KOBIETY

Kobiety stanowią 55,64 proc. zarejestrowanych ogółem. Udział kobiet w strukturze bezrobotnych minimalnie spadł. Kobiety stanowią większy odsetek zarejestrowanych oraz więcej z nich pobiera zasiłek dla bezrobotnych. Kobiet jest również więcej wśród osób w szczególnej sytuacji na rynku pracy (56,98 proc.). Szczególnie niepokojąca jest statystyka długotrwale bezrobotnych. Tu kobiety stanowią 60,64 proc. zarejestrowanych. Wsparcie w programach aktywizacji zawodowej będzie więc w pierwszej kolejności kierowane do tej grupy bezrobotnych.



PODJĘCIA PRACY

W lutym pracę podjęło 159 osób bezrobotnych (w styczniu – 165). Zdecydowana większość to podjęcia pracy niesubsydiowanej, czyli bez wsparcia ze środków będących w dyspozycji Urzędu. Ponadto 86 osób straciło status bezrobotnego w związku z niepotwierdzeniem gotowości do podjęcia pracy (najczęściej oznacza to niezgłoszenie się do doradcy klienta w wyznaczonym terminie), a kolejnych 37 osób dobrowolnie zrezygnowało ze statusu bezrobotnego.

Wzrósł odsetek osób uprawnionych do pobierania zasiłku dla bezrobotnych. W końcu lutego prawo do tego świadczenia miało 15,5 proc. ogółu zarejestrowanych; w poprzednim miesiącu 15,26. Przypomnijmy: żeby uzyskać prawo zasiłku trzeba (w największym uproszczeniu) przepracować minimum 12 miesięcy w ciągu osiemnastu poprzedzających datę rejestracji i osiągać w tym czasie co najmniej minimalne wynagrodzenie za pracę. Charakterystyka współczesnego rynku pracy nie pozwala w wielu wypadkach na osiągnięcie tego kryterium.





PRACODAWCY

W lutym pracodawcy złożyli w SUP 467 ofert pracy i aktywizacji zawodowej. To o 242 więcej niż w styczniu (225 ofert). W dniu przygotowywania materiału, tj. 14 marca, pracodawcy oferowali na stronie internetowej Sąddeckiego Urzędu Pracy 106 wolnych miejsc pracy. Większość ofert związana była z transportem i logistyką, produkcją i usługami oraz handlem. Pracodawcy oferowali przeważnie pojedyncze miejsca pracy, rzadko było ich kilka.

Stale poszukiwani są kierowcy ciągników siodłowych. Ożywienie widać w handlu, pracodawcy poszukują sprzedawców, przedstawicieli handlowych i kierowników sklepów. Część z tych ofert dotyczy zorganizowania stażu.

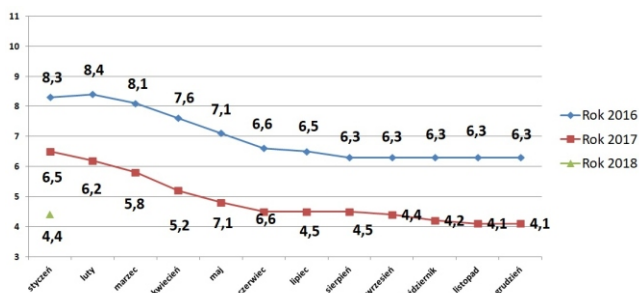
Poszukiwani byli także m.in. krawcy, stolarze i pracownicy gastronomii. Zdecydowana większość ofert zaczynała się od najniższej krajowej (2100 złotych brutto) plus dodatki. Umowy w zdecydowanej większości dotyczyły zatrudnienia na czas określony lub okres próbny.

ZANIM BEZROBOTNY WRÓCI NA RYNEK

W lutym przygotowano indywidualne plany działania (IPD) dla 267 bezrobotnych. Niemal wszyscy bezrobotni zarejestrowani w SUP realizują Indywidualny Plan Działania. Przypomnijmy, że IPD to nic innego jak nakreślenie ścieżki powrotu osoby bezrobotnej na rynek pracy i zawiera listę czynności, które mają wykonać obydwie strony, zarówno bezrobotny, jak i Urząd. IPD przygotowują doradcy klienta.

STOPA BEZROBOCIA W NOWYM SĄCZU

4,4 proc. – tyle wyniosła stopa bezrobocia rejestrowanego w Nowym Sączu w końcu stycznia 2018 r. (ostatnie dane Głównego Urzędu Statystycznego). Statystyki GUS-u dotyczące stopy bezrobocia ukazują się później niż dane liczbowe z powiatowych urzędów pracy, dlatego też dane te publikujemy w lutym.



W stosunku do grudnia stopa bezrobocia w Nowym Sączu wzrosła. W ujęciu rocznym natomiast obserwujemy wyraźny

spadek, o 2,1 pkt. proc. Można przypuszczać, że po delikatnym spadku liczby bezrobotnych w lutym, stopa bezrobocia może spaść.

W pozostałych powiatach subregionu sądeckiego, obejmującego trzy powiaty ziemskie: nowosądecki, gorlicki i limanowski, bezrobocie również wzrosło. Najwyższą stopę bezrobocia rejestrowanego zanotowano w powiecie nowosądeckim (9,2 proc.), limanowskim – 9 proc., natomiast w powiecie gorlickim 6,8 proc.

Stopa bezrobocia w Nowym Sączu jest niższa w porównaniu do Małopolski (5,6 proc.) i kraju (6,9 proc.). Porównywalny z Nowym Sączem pod względem potencjału demograficznego i gospodarczego Tarnów notuje stopę bezrobocia na poziomie 6 proc. Najniższe bezrobocie rejestrowane w Małopolsce tradycyjnie zanotowano w Krakowie (2,8 proc.), a najwyższe (12,7 proc.) w powiecie dąbrowskim.

Główny Urząd Statystyczny oblicza stopę bezrobocia jako procentowy udział liczby bezrobotnych w liczbie cywilnej ludności aktywnej zawodowo, bez pracowników jednostek budżetowych, prowadzących działalność w zakresie obrony narodowej i bezpieczeństwa publicznego.

Bezrobocie w Polsce

Stopa bezrobocia zarejestrowanego na koniec stycznia 2018 r. wyniosła 6,9 proc., czyli wzrosła o 0,3 pkt. proc. wobec danych z grudnia, podała Główny Urząd Statystyczny. W projekcie tegoż rocznego budżetu rząd przyjął, że stopa bezrobocia rejestrowanego wyniesie 6,4 proc. na koniec 2018 r.

W województwach bezrobocie kształtowało się w granicach od 3,9 proc. w wielkopolskim do 12,2 proc. w warmińsko-mazurskim. W ujęciu miesięcznym bezrobocie zwiększyło się we wszystkich województwach, najbardziej w warmińsko-mazurskim i świętokrzyskim (po 0,5 p. proc.), a najmniej – w śląskim (o 0,1 p. proc.) oraz w łódzkim, małopolskim, mazowieckim, pomorskim i wielkopolskim (po 0,2 p. proc.).

Stopa bezrobocia liczona wg Badania Aktywności Ekonomicznej Ludności (BAEL) wyniosła w czwartym kwartale 2017 r. 4,5 proc. wobec 4,7 proc. w trzecim kwartale 2017 r. - podała GUS. Współczynnik aktywności zawodowej wyniósł z kolei 56,2 proc. wobec 56,7 proc. kwartał wcześniej, natomiast wskaźnik zatrudnienia wyniósł 53,7 proc. wobec 54,0 proc.

Liczba zarejestrowanych bezrobotnych w końcu stycznia 2018 wyniosła 1 133,7 tys. wobec 1 081,7 tys. miesiąc wcześniej





i w porównaniu do 1 397,1 tys. przed rokiem. Liczba nowo zarejestrowanych bezrobotnych w styczniu spadła o 9,6 proc. rdr do 183,4 tys. Miesiąc do miesiąca wzrosła o 18,1 proc. Liczba ofert pracy zgłoszonych w styczniu wyniosła 145,5 tys., o 18,6 proc. więcej rdr.

Bezrobocie w Unii Europejskiej

Według danych opublikowanych przez Eurostat, bezrobocie w Unii Europejskiej w styczniu br. wyniosło 7,3 proc. Taki sam poziom bezrobocia zarejestrowano był w grudniu 2017 r. Dla porównania, wskaźnik bezrobocia strefy euro wyniósł w styczniu 2018 roku 8,6 proc., co oznacza spadek w stosunku do analogicznego okresu roku ubiegłego, kiedy stopa bezrobocia wyniosła 9,6 proc.

Jak szacuje Eurostat, w styczniu 2018 r. bez pracy we wszystkich państwach członkowskich Unii Europejskiej pozostawało 17,931 mln osób, zaś w strefie euro 14,111 mln. W stosunku do grudnia 2017 roku, liczba osób bezrobotnych wzrosła o 19 tys.

w całej Unii Europejskiej oraz o 10 tys. w samej strefie euro.

Najniższy poziom bezrobocia w styczniu 2018 roku, podobnie jak miało to miejsce w grudniu 2017 roku, zarejestrowano w Czechach (2,4 proc.). Na kolejnych miejscach w zestawieniu państw o najniższym bezrobociu w Unii Europejskiej znalazły się Malta (3,5 proc.), Niemcy (3,6 proc.) oraz Węgry (3,8 proc.).

Stopa bezrobocia w procentach na koniec stycznia w poszczególnych krajach Unii Europejskiej: Czechy (2,4); Malta (3,5); Niemcy (3,6); Węgry (3,8); Holandia (4,2); Wielka Brytania (4,3); Polska (4,5); Rumunia (4,6); Dania (5,2); Luksemburg (5,3); Austria (5,5); Estonia (5,5); Słowenia (5,9); Bułgaria (5,9); Irlandia (6,2); Szwecja (6,5); Belgia (6,6); Słowacja (7,5); Portugalia (7,9); Łotwa (8,3); Finlandia (8,5); Francja (9); Chorwacja (9,8); Cypr (9,8); Włochy (11,1); Hiszpania (16,3); Grecja (20,8).

W USA w grudniu bezrobocie nie zmieniło się w stosunku do grudnia i wyniosło 4,1 proc. W Turcji bezrobocie w styczniu wynosiło 10,3 proc., a w Japonii bez zmian – 2,8 proc.

PIT - jak rozliczać

PIT (z ag. Personal Income Tax) to potoczna nazwa rozliczenia podatkowego za dany rok, które trzeba dostarczyć do odpowiedniego urzędu skarbowego. Ujmując to fachowo, PIT to rozliczenie podatków od dochodów, które uzyskują osoby fizyczne, czyli od wynagrodzeń ze stosunku pracy, emerytur, rent, wszelkich zasiłków oraz podatek od prowadzenia własnej działalności gospodarczej, czy też wykonywania wolnego zawodu, działalności twórczej, naukowej, oświatowej, artystycznej, literackiej oraz publicystycznej.

PIT obejmuje nie tylko umowę o pracę, ale także umowę o dzieło oraz umowę zlecenie i dotyczy osób od osiemnastego roku życia, które rozpoczęły pracę. Osoby niepełnoletnie są rozliczane wraz z rodzicami na wspólnym formularzu.

Ci, którzy jeszcze się nie rozliczyli powinni pamiętać, że w PIT-ach za 2017 zaszły zmiany. Wśród nich jest m.in.:

- kwota wolna od podatku waha się teraz w zależności od dochodu – od 1188 zł (u osób najuboższych) do 0 zł (u osób wykazujących wysokie wynagrodzenia);
- wycofano wniosek PIT-12 składany do pracodawcy o przygotowanie PIT-40;
- emeryci i renciści posiadający PIT-40A z ZUS mogą przekazać 1% podatku na podstawie oświadczenia PIT-OP;
- wprowadzono wyższe limity odliczeń dla podatników rozliczających ulgę na badania i rozwój;
- rozszerzono zakres zwolnień przychodów ze sprzedaży własnych przetworów rolnych, pochodzących z własnej hodowli, chowu lub uprawy, nieprzetworzonych przemysłowo;
- rozszerzono zakres zwolnień podatkowych w związku z wy-

jazdami za granicę i uzyskiwaniem stypendiów dla studentów.

W przypadku rozliczeń za rok 2017 należy pamiętać, że nieprzekraczalny termin składania PITów przypada na 30 kwietnia w poniedziałek i dotyczy podatników rozliczających się na drukach PIT-36, PIT-37, PIT-38, PIT-39, PIT-36L. Natomiast terminy dla płatników podatku PIT na sporządzenie informacji podatkowych za przychody ich pracowników za rok ubiegły już minęły.

Rozliczenia z Urzędem Skarbowym można także dokonać drogą elektroniczną wypełniając elektronicznie Wniosek PIT-WZ i wysyłając go. Dokonać tego należy jednak w terminie nieprzekraczalnym do 16 kwietnia 2018 roku za pomocą specjalnego formularza elektronicznego.

Warto także zaznaczyć, że podatek PIT regulują dwie ustawy. Pierwsza z nich, podstawowa, to ustawa z dnia 26 lipca 1991 roku o podatku dochodowym od osób fizycznych. Natomiast druga, równie ważna, to ustawa z dnia 20 listopada 1998 r. o zryczałtowanym podatku dochodowym od niektórych przychodów osiąganych przez osoby fizyczne. **Źródło Wikipedia, Urząd skarbowy, opr. RK**

Zwolnienie od podatku od nieruchomości dla przedsiębiorców



Nowy Sącz
wsplera Inwestorów



Kto może skorzystać ze zwolnienia od podatku?

- podmiot gospodarczy prowadzący działalność gospodarczą, który zrealizuje inwestycję początkową na terenie Nowego Sącza

Jaka może być forma i wartość wsparcia?

- wsparcie ma formę zwolnienia od podatku od nieruchomości budynków i budowli (lub ich części) powstałych w ramach inwestycji początkowej
- kwota zwolnienia podatkowego jest uzależniona od wielkości powierzchni nieruchomości i wartości budowli powstałych w ramach inwestycji początkowej (stawka podatku od nieruchomości dla budynków lub ich części związanych z prowadzeniem działalności gospodarczej wynosi 19,61 zł/m² powierzchni użytkowej, a dla budowli 2% jej wartości)
- zwolnienie podatkowe przysługuje na okres od 3 do 5 lat, jednak nie dłużej niż do 31 grudnia 2026 roku
- wsparcie nie może przekroczyć: 55% poniesionych kosztów kwalifikowalnych w przypadku małego przedsiębiorcy, 45% w przypadku średniego przedsiębiorcy, 35% w przypadku dużego przedsiębiorcy

Zakaz handlu w niedzielę

Prezydent Rzeczypospolitej Polskiej Andrzej Duda wprowadził zakaz handlu w niedzielę, a ustawa weszła w życie z dniem 1 marca. Ograniczenia wynikające z nowych przepisów są prowadzone etapowo, a całkowity zakaz handlu w niedzielę wejdzie w życie w 2020 roku.

– Mam nadzieję, że dzięki ustawie zostanie przywrócona w Polsce normalność. W innych krajach Unii Europejskiej jest już wprowadzony zakaz handlu w niedzielę – powiedział **Andrzej Duda**, prezydent Rzeczypospolitej Polskiej.

Wprowadzony zakaz nie obejmuje jednak wszystkich placówek zajmujących się szeroko pojętym handlem i nie dotyczy on m.in.: piekarni, cukierni, kwaciarni, hoteli, restauracji, dworców, kiosków z prasą, poczty, hurtowni rolnospożywczych, skupów oraz stacji benzynowych.

W tym roku sklepy będą czynne w pierwszą i w ostatnią niedzielę miesiąca, a 11 marca przypadła pierwsza wolna od handlu niedziela. Natomiast już w kwietniu wypadnie tylko jedna handlowa Niedziela (29 kwietnia), ponieważ w pierwszą niedzielę miesiąca 1 kwietnia obchodzić będziemy Święta Wielkanocne. Natomiast w przyszłym roku będzie to tylko ostatnia niedziela miesiąca, a 2020 roku w życie wprowadzony zostanie całkowity zakaz handlu.

Należy jednak zaznaczyć, że grzywna za złamanie zakazu będzie wynosiła od tysiąca do stu tysięcy złotych, a za zupełne nieprzestrzeganie przepisu grozić może nawet kara pozbawienia wolności.

W tabeli poniżej wykaz (zaznaczone niebieskim kółkiem) niedziel wolnych od handlu

Zakaz handlu w niedzielę i święta

● Święta i niedziele z zakazem handlu w 2018 r. ○ Zakaz handlu po godzinie 14:00

STYCZEŃ

Pn	Wt	Śr	Cz	Pt	Sb	Nd
1	2	3	4	5	6	7
8	9	10	11	12	13	14
15	16	17	18	19	20	21
22	23	24	25	26	27	28
29	30	31				

1.01 – Nowy Rok

6.01 – Trzech Króli

LUTY

Pn	Wt	Śr	Cz	Pt	Sb	Nd
			1	2	3	4
5	6	7	8	9	10	11
12	13	14	15	16	17	18
19	20	21	22	23	24	25
26	27	28				

MARZEC

Pn	Wt	Śr	Cz	Pt	Sb	Nd
			1	2	3	4
5	6	7	8	9	10	11
12	13	14	15	16	17	18
19	20	21	22	23	24	25
26	27	28	29	30	31	

KWIECIEŃ

Pn	Wt	Śr	Cz	Pt	Sb	Nd
						1
2	3	4	5	6	7	8
9	10	11	12	13	14	15
16	17	18	19	20	21	22
23	24	25	26	27	28	29
30						

1-2.04 – Wielkanoc

MAJ

Pn	Wt	Śr	Cz	Pt	Sb	Nd
1	2	3	4	5	6	
7	8	9	10	11	12	13
14	15	16	17	18	19	20
21	22	23	24	25	26	27
28	29	30	31			

1.05 – Święto Pracy

3.05 – Święto

Konstytucji 3 Maja

31.05 – Boże Ciało

CZERWIEC

Pn	Wt	Śr	Cz	Pt	Sb	Nd
				1	2	3
4	5	6	7	8	9	10
11	12	13	14	15	16	17
18	19	20	21	22	23	24
25	26	27	28	29	30	

LIPIEC

Pn	Wt	Śr	Cz	Pt	Sb	Nd
						1
2	3	4	5	6	7	8
9	10	11	12	13	14	15
16	17	18	19	20	21	22
23	24	25	26	27	28	29
30	31					

SIERPIEŃ

Pn	Wt	Śr	Cz	Pt	Sb	Nd
		1	2	3	4	5
6	7	8	9	10	11	12
13	14	15	16	17	18	19
20	21	22	23	24	25	26
27	28	29	30	31		

15.08 – Święto Wojska Polskiego, Wniebowzięcie Najświętszej Maryi Panny

WRZESIEŃ

Pn	Wt	Śr	Cz	Pt	Sb	Nd
					1	2
3	4	5	6	7	8	9
10	11	12	13	14	15	16
17	18	19	20	21	22	23
24	25	26	27	28	29	30

PAŹDZIERNIK

Pn	Wt	Śr	Cz	Pt	Sb	Nd
1	2	3	4	5	6	7
8	9	10	11	12	13	14
15	16	17	18	19	20	21
22	23	24	25	26	27	28
29	30	31				

LISTOPAD

Pn	Wt	Śr	Cz	Pt	Sb	Nd
			1	2	3	4
5	6	7	8	9	10	11
12	13	14	15	16	17	18
19	20	21	22	23	24	25
26	27	28	29	30		

1.11 – Wszystkich Świętych

11.11 – Święto Niepodległości

GRUDZIEŃ

Pn	Wt	Śr	Cz	Pt	Sb	Nd
						1
2	3	4	5	6	7	8
9	10	11	12	13	14	15
16	17	18	19	20	21	22
23	24	25	26	27	28	29
30	31					

25-26.12 – Boże Narodzenie

Źródło: Ustawa z dnia 24.11.2017 r. o ograniczeniu handlu w niedzielę i święta oraz w niektóre inne dni

Newag podpisał umowę na ponad 44 mln złotych

Nowosądecka firma Newag S.A. podpisała umowę i po raz kolejny dostarczy pojazdy szynowe dla województwa świętokrzyskiego. Tym razem inwestycja obejmuje dwa czteroczłonowe zespoły trakcyjne, a jej koszt wynosi 44 378 400 zł brutto.

W ubiegłych latach firma Newag dostarczyła dla województwa świętokrzyskiego 6 pojazdów szynowych i do lutego przyszłego roku dostarczy kolejne dwa. Nowosądecka firma wygrała bowiem przetarg ogłoszony w grudniu 2017 roku na dostawę 2 fabrycznie nowych czteroczłonowych elektrycznych zespołów trakcyjnych. Wartość podpisanej umowy opiewa na kwotę 44 378 400 zł brutto.

Pojazdy, które wkrótce trafią do województwa świętokrzyskiego będą mogły pomieścić około 400 osób, w tym dla 200 przewidziano miejsca siedzące. Nowe EZT IMPULS, podobnie jak poprzednie, zostaną wyposażone w m.in. windy dla niepełnosprawnych, gniazdka elektryczne przy każdym fotelu, dostęp do Internetu, klimatyzację, automaty biletowe, miejsca do przewozu rowerów oraz dużych bagaży, czy też system informacji pasażerskiej.



Nowością w Impulsach będą natomiast pętle indukcyjne umożliwiające osobie niesłyszącej odbiór nieskazitelnego i wyraźnie czystego dźwięku poprzez cewkę telefoniczną, która znajduje się niemal w każdym aparacie słuchowym. Oprócz tego w wyposażeniu znajdują się także defibrylatory.

Zakup Impusów zostanie sfinansowany ze środków Funduszu Kolejowego oraz środków Unii Europejskiej w ramach Regionalnego Programu Operacyjnego Województwa Świętokrzyskiego na lata 2014 – 2020. Dostawa pierwszego pojazdu z Newagu przewidziana jest na 25 października tego roku, natomiast drugi EZT zostanie dostarczony do 25 lutego 2019 roku.

KOMUNIKAT DLA PRACODAWCÓW I OSÓB BEZROBOTNYCH

Aktualnie Sądecki Urząd Pracy w Nowym Sączu posiada środki finansowe na realizację usług i instrumentów rynku pracy głównie w ramach następujących projektów współfinansowanych z Europejskiego Funduszu Społecznego:

Projekt pn. „Aktywizacja osób w wieku 30 lat i więcej pozostających bez pracy w Mieście Nowym Sączu (IV)”

W ramach RPO WM 2014-2020 - skierowany do osób w wieku powyżej 30 roku życia, w tym w szczególności do osób: powyżej 50 roku życia, osób z niepełnosprawnościami, osób długotrwale bezrobotnych. Formy wsparcia dostępne w ramach ww. projektu: staże, szkolenia indywidualne, środki na podjęcie działalności gospodarczej, prace interwencyjne, refundacja kosztów wyposażenia lub doposażenia stanowiska pracy.

Projekt pn. „Aktywizacja osób młodych pozostających bez pracy w Mieście Nowym Sączu (III)”

w ramach PO WER – skierowany do osób młodych do 29 roku życia, w tym w szczególności do osób: długotrwale bezrobotnych oraz nieuczących się, niezatrudnionych oraz nieuczestniczących w szkoleniu - młodzież z kategorii NEET. Formy wsparcia dostępne w ramach ww. projektu: staże, bony szkoleniowe, bony na zasiedlenie, środki na podjęcie działalności gospodarczej.

Osoby zainteresowane prosimy o kontakt z poszczególnymi doradcami klienta SUP kontakt dostępny na stronie www.sup.nowysacz.pl

Targi uczelni szkół wyższych

W dniu 21 marca na Hali Widowiskowo-Sportowej MOSiR w Nowym Sączu odbyły się Jubileuszowe, XX Targi Szkół Wyższych. Dla absolwentów szkół pomaturalnych z naszego regionu swoją ofertę przygotowało przeszło 30 wystawców – szkół oraz instytucji. Bardzo dużym zainteresowaniem cieszyło się stoisko Sądeckiego Urzędu Pracy.

– Drodzy młodzi przyjaciele! Cieszę się, że jesteście tutaj z nami – mówił podczas otwarcia targów zastępca prezydenta Nowego Sącza **Wojciech Piech**. – *Informacja o możliwościach kontynuowania nauki, jest dziś informacją szeroko dostępną. Pamiętam swoje czasy szkoły średniej, kiedy naprawdę z dużym trudem szukało się tej informacji. Dziś jest ona na wyciągnięcie ręki, a my wam to umożliwiliśmy podczas tych targów. Korzystajcie z tego, a póki co chcę wam życzyć połamania piór, bo przecież matura przed wami. Życzę sukcesów i wysokich wyników.*



Targi zainaugurował Wojciech Piech, wiceprezydent Nowego Sącza

Spośród prawie 30 wystawców można było zapoznać się z ofertą m.in. Uniwersytetu Pedagogicznego w Krakowie, PWSZ w Nowym Sączu, Politechniki Krakowskiej, WSB-NLU, Katolickiego Uniwersytetu Lubelskiego, Uniwersytetu im. Marii Curie Skłodowskiej, Krakowskiej Akademii im. Andrzeja F. Modrzejewskiego i wielu innych szkół z terenu województwa małopolskiego, podkarpackiego, śląskiego i świętokrzyskiego. Szkoły i uczelnie w bardzo różny sposób próbowały zwrócić uwagę na swoją ofertę. Szczególnie widoczna była prezentacja Państwowej Wyższej Szkoły Zawodowej w Nowym Sączu – przy ich stoisku odbywały się pokazy pierwszej pomocy, można było także zbadać swoje ciśnienie i poziom cukru we krwi, studenci prezentowali swoje osiągnięcia w zakresie artystycznym, promowano też kierunki językowe i ekonomiczne. Instytut Kultury Fizycznej przygotował dla zgromadzonych pokaz sztuk walki. Nowosądeckim akcentem była również Wyższa Szkoła Biznesu WSB-NLU, której ofertę prezentowali studenci zagraniczni, których obecnie wielu uczy się na tej uczelni.



Sądeckie Targi Edukacyjne już po raz XX organizuje Stowarzyszenie Profesjonalnego Samorządu, przy współpracy z Urzędem Miasta Nowego Sącza. Targi odbywają się dwa dni. Pierwszy dzień, nazwany Festiwalem Zawodów, skierowany był dla gimnazjalistów, dla których swoją ofertę przedstawiły szkoły średnie. W drugim, dla maturzystów, prezentują się uczelnie wyższe.



Anita Kałyniuk, doradca klienta SUP

Podczas targów jak co roku, nie mogło oczywiście zabraknąć stoiska Sądeckiego Urzędu Pracy. Nasi eksperci udzielali informacji wszystkim zainteresowanym. – *Podczas imprezy zgłaszało się do nas bardzo wiele młodych osób, które nie były zdecydowane w wyborze swojej przyszłości. Pojawiali się uczniowie ZS Ekonomicznych, „odzieżówki”, liceów ogólnokształcących, techników. Wszyscy pytali, co w przypadku niepowodzenia na maturze, bądź podczas rekrutacji na wymarzony kierunek studiów – mówi Anita Kałyniuk, doradca zawodowy w SUP. Z oferty Sądeckiego Urzędu Pracy nie mogą niestety korzystać osoby studiujące w systemie dziennym. Natomiast studenci „zaoczni” mogą korzystać z możliwości aktywizacyjnych urzędu. Oferujemy m.in. szkolenia, bony, wsparcie finansowe przy założeniu własnej działalności gospodarczej. Możliwości jest bardzo wiele, a nasi doradcy zawodowi w każdej chwili służą pomocą i wsparciem.*



Zaproszeni goście oraz uczestnicy targów



**SĄDECKI URZĄD PRACY
CENTRUM AKTYWIZACJI ZAWODOWEJ
w Nowym Sączu
zaprasza do korzystania ze swoich usług**

- pośrednictwo pracy*
- poradnictwo zawodowe*
- szkolenia - staże - dotacje - bony*
- refundacja kosztów wyposażenia stanowiska pracy
i wiele innych form wsparcia*

