



SADECKI URZĄD PRACY w Nowym Sączu



adres strony internetowej
<http://www.sup.nowysacz.pl>

ANALIZA STATYSTYCZNA 2009r.



Nowy Sącz, luty 2010 r.



Spis treści:

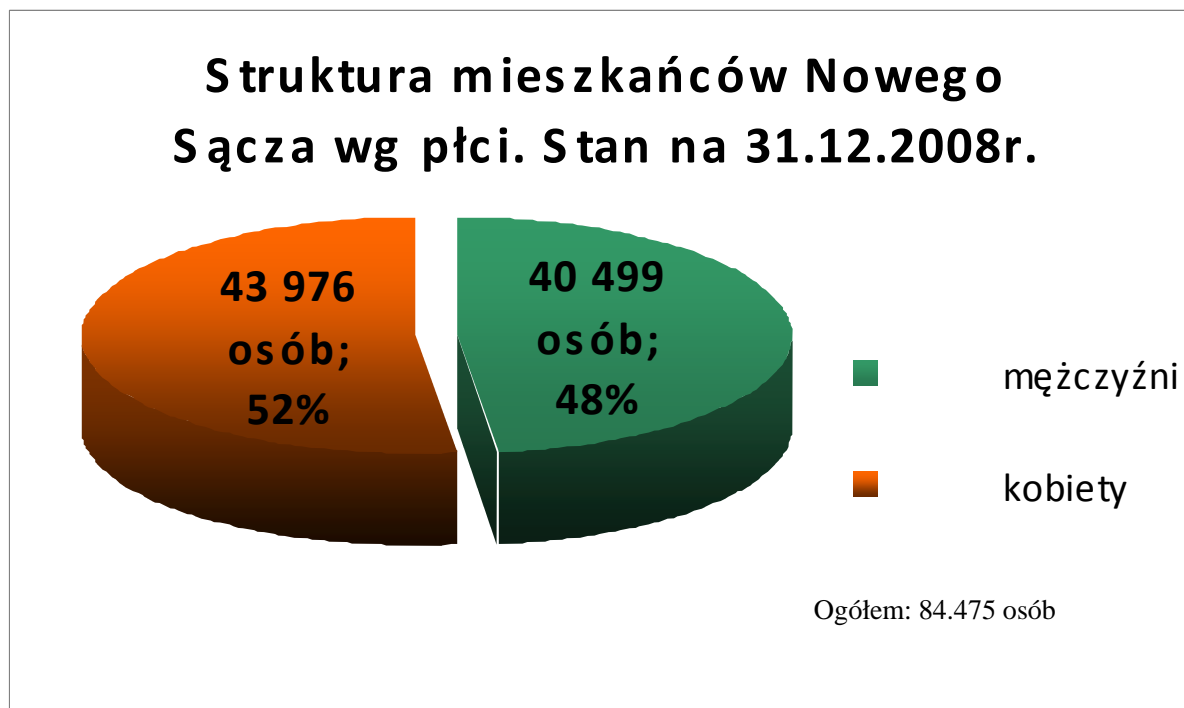
Rozdział I - Analiza lokalnego rynku pracy	3
1. Dane ogólne.....	3
1.1 Ludność	3
1.2 Podmioty gospodarki narodowej.....	5
2. Struktura bezrobocia	7
2.1 Stopa bezrobocia	7
2.2 Bezrobocie na lokalnym rynku pracy.....	9
2.2.1 Dane ogólne.....	9
2.2.2 Podstawowe stany i struktury bezrobotnych zarejestrowanych w Sąddeckim Urzędzie Pracy na dzień 31.12.2009r.:	10
2.2.3 Bezrobotni z Nowego Sącza w szczególnej sytuacji na rynku pracy	16
2.2.4 Struktura bezrobotnych wg sekcji PKD	21
2.2.5 Bezrobocie rodzinne.....	22
2.2.6 Rejestracje bezrobotnych	24
2.2.7 Wyłączenia z ewidencji.....	26
2.2.8 Podjęcia pracy oraz wskaźnik płynności rynku pracy	28

I. ANALIZA LOKALNEGO RYNKU PRACY

1. DANE OGÓLNE

1.1 LUDNOŚĆ

Według stanu na dzień 31.12.2008r. (wg faktycznego miejsca zamieszkania) w mieście Nowy Sącz było zamieszkałych 84,5tys. osób w tym 43,9tys. kobiet.



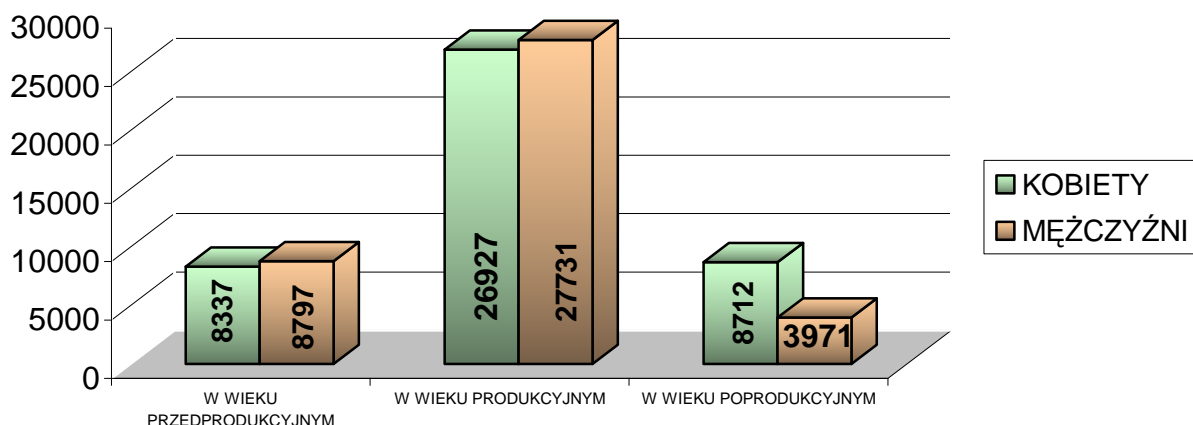
W wieku przedprodukcyjnym tj. poniżej 18 roku życia było 17,1 tys. osób tj. 20,3 % ogółu zamieszkałych na terenie Miasta Nowy Sącz i wskaźnik ten zmniejszył się o 0,3 pkt. proc. w ujęciu rocznym. W wieku produkcyjnym czyli w przypadku:

- mężczyzn są to osoby pomiędzy 18 a 64 rokiem życia,
- kobiet są to osoby pomiędzy 18 a 59 rokiem życia.

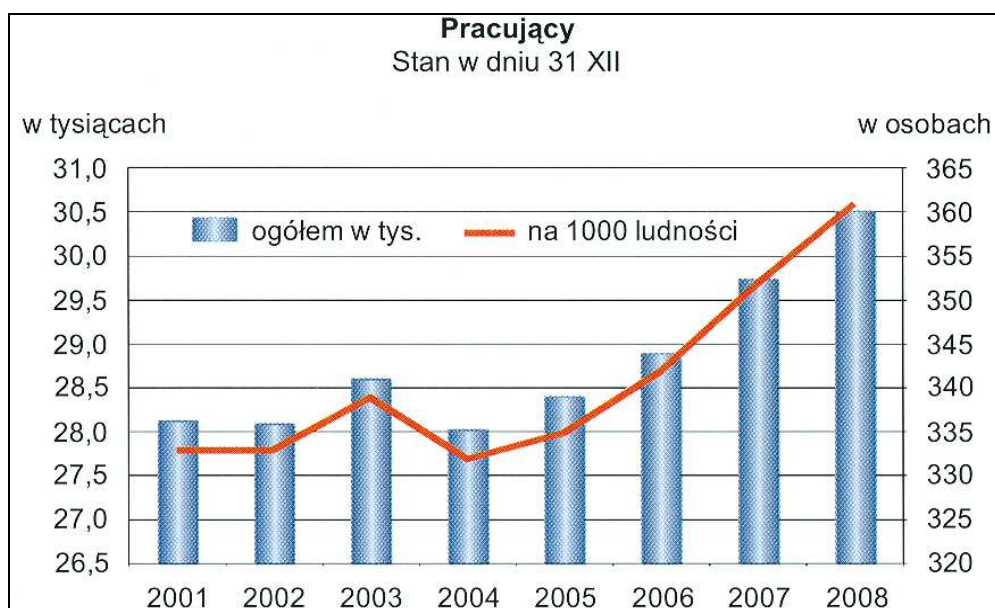
liczba osób na koniec 2008 roku wynosiła 54,7tys. osób (64,7%) co oznacza nieznaczny spadek o 0,1 pkt. proc.

Udział osób zamieszkałych na terenie Miasta Nowego Sącza w wieku poprodukcyjnym czyli osób powyżej 65 roku życia w przypadku mężczyzn a w przypadku kobiet – powyżej 60 roku życia wynosił 12,7 tys. osób (15%), czyli w stosunku do 2007 roku odnotowano wzrost o 0,4 pkt. proc.

Struktura mieszkańców Nowego Sącza wg wieku stan na 31.12.2008 r. (dane GUS)



W 2008r. odnotowano poprawę sytuacji na rynku pracy. W Nowym Sączu pracowało 30,5 tys. osób (wg faktycznego miejsca pracy, bez podmiotów gospodarczych o liczbie do 9 osób oraz pracujących w gospodarstwach indywidualnych w rolnictwie). W stosunku do 2007 roku był to wzrost o 2,6%.

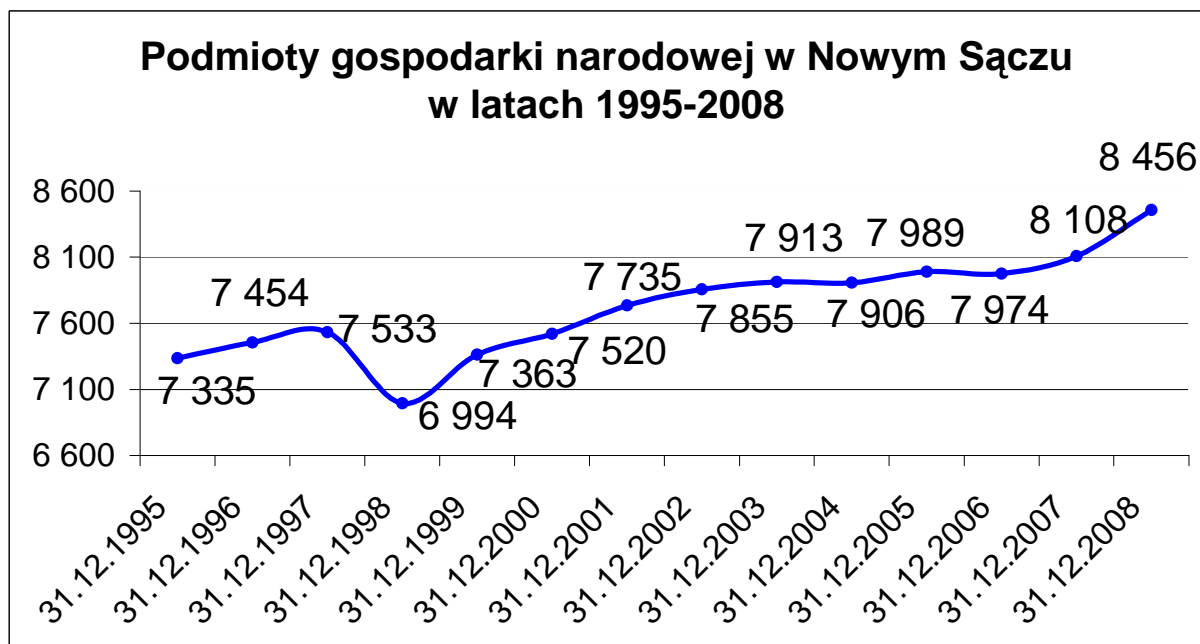


Wykres: „Informator statystyczny. Miasto Nowy Sącz” Główny Urząd Statystyczny w Krakowie

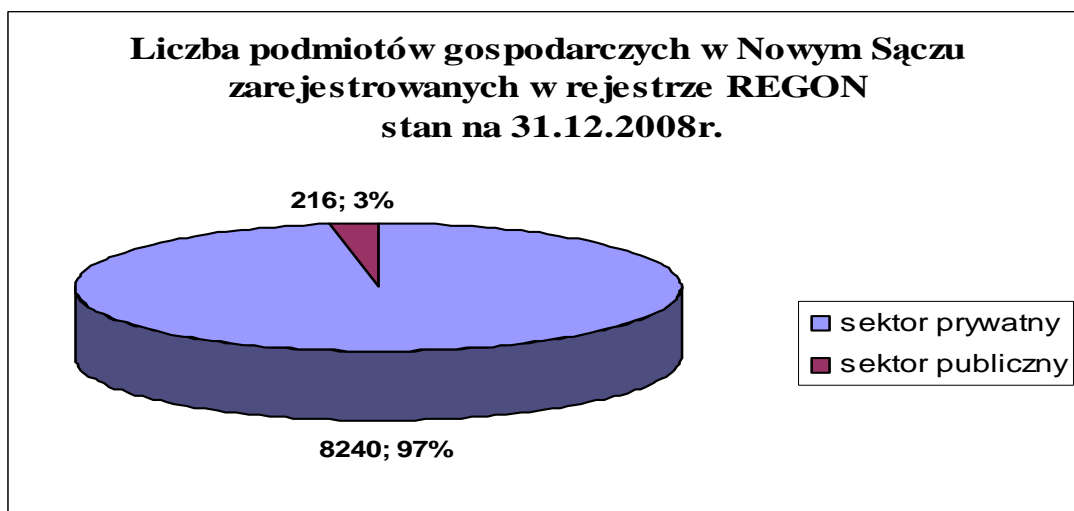
W sektorze prywatnym pracowało 19,5tys. osób tj. 64,0% ogółu, a w sektorze publicznym 11,0tys. osób tj. 36% ogółu. Rozwój sektora prywatnego miał wpływ na wzrost liczby pracujących, która zwiększyła się o 5,3%, jednocześnie w sektorze publicznym odnotowano spadek w ujęciu rocznym o 1,8%.

PODMIOTY GOSPODARKI NARODOWEJ

Dane o podmiotach gospodarki narodowej zostały przedstawione w oparciu o dane GUS (Bank Danych Regionalnych).



W Nowym Sączu w końcu 2008 roku w rejestrze REGON zarejestrowanych było ogółem 8456 podmiotów w tym 216 (3%) skupiał sektor publiczny, a 8240 (97 %) skupiał sektor prywatny.



**PODMIOTY GOSPODARKI NARODOWEJ ZAREJESTROWANE W REJESTRZE
REGON WG SEKTORÓW WŁASNOŚCIOWYCH STAN NA 31.XII.2008 r.**

Ogółem

ogółem 8456

Sektor publiczny

podmioty gospodarki narodowej ogółem 216

państwowe i samorządowe jednostki prawa budżetowego ogółem 151

przedsiębiorstwa państwowe 2

spółki handlowe 12

spółki handlowe z udziałem kapitału zagranicznego 0

państwowe i samorządowe jednostki prawa budżetowego, gospodarstwa

pomocnicze 2

Sektor prywatny

podmioty gospodarki narodowej ogółem 8240

osoby fizyczne prowadzące działalność gospodarczą 6297

spółki handlowe 542

spółki handlowe z udziałem kapitału zagranicznego 64

spółdzielnie 36

fundacje 21

stowarzyszenia i organizacje społeczne 307

Wśród podmiotów sektora prywatnego 6297 podmiotów, tj. 76,4% stanowiły osoby fizyczne prowadzące działalność gospodarczą, 542 tj. 6,5% podmiotów to spółki handlowe a 307 tj. 3,7% stanowiły stowarzyszenia i organizacje społeczne.

**PODMIOTY GOSPODARKI NARODOWEJ ZAREJESTROWANE W REJESTRZE REGON
WG SEKCJI PKD**

Jednostki zarejestrowane	Ogółem	sektor publiczny	sektor prywatny
ogółem	8456	216	8240
Rolnictwo, łowiectwo i leśnictwo	107	0	107
Górnictwo	4	0	4
Przetwórstwo przemysłowe	720	1	719
Wytwarzanie i zaopatrywanie w energię elektryczną, gaz i wodę.	7	3	4
Budownictwo	807	2	805
Handel hurtowy i detaliczny, naprawa pojazdów samochodowych	2419	1	2418
Hotele i restauracje	226	5	221
Transport, gospodarka magazynowa i łączność	613	4	609
Pośrednictwo finansowe	444	1	443
Obsługa nieruchomości, wynajem i usługi związane z prowadzeniem działalności gospodarczej	1522	44	1478
Administracja publiczna i obrona narodowa, obowiązkowe ubezpieczenia społeczne i powszechne ubezpiecz. zdrowotne	27	25	2
Edukacja	273	96	177
Ochrona zdrowia i pomoc społeczna	481	21	460
Działalność usługowa, komunalna, społeczna i indywidualna, pozostała	806	13	793

Wśród podmiotów zarejestrowanych w rejestrze REGON najczęściej, tj. 2 418 podmiotów (29,3%) stanowiły osoby fizyczne prowadzące działalność gospodarczą w sekcji handel hurtowy i detaliczny, naprawa pojazdów samochodowych oraz 1 478 podmioty (17,9%) prowadzących działalność w sekcji obsługa nieruchomości, wynajem i usługi związane z prowadzeniem działalności gospodarczej.

Wielkość zatrudnienia stan na 31.12.2008r.

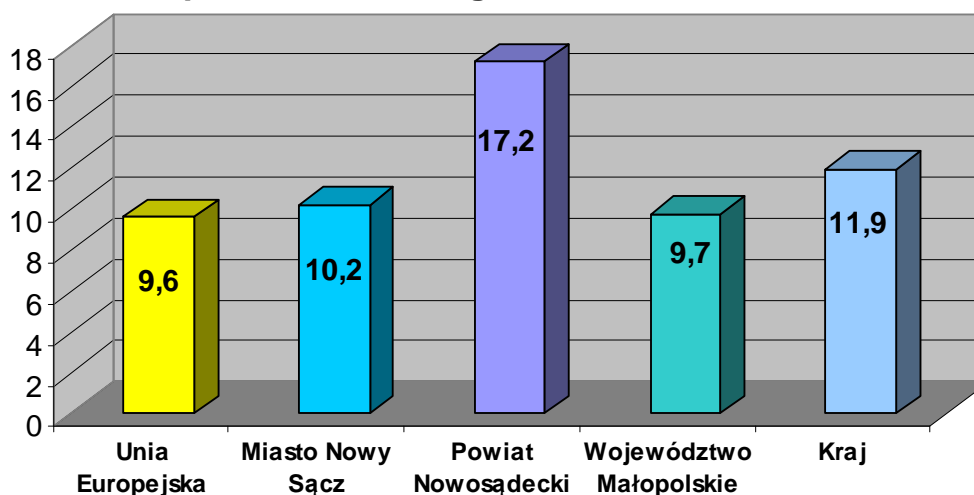
LP.	Wielkość zatrudnienia	Ilość podmiotów	
		2007	2008
1	do 9 osób	7539	7900
2	10-49 osób	449	430
3	50-249 osób	107	112
4	250-999 osób	9	10
5	powyżej 1000 osób	4	4
Ogółem		8108	8456

2. STRUKTURA BEZROBOCIA

2.1 STOPA BEZROBOCIA

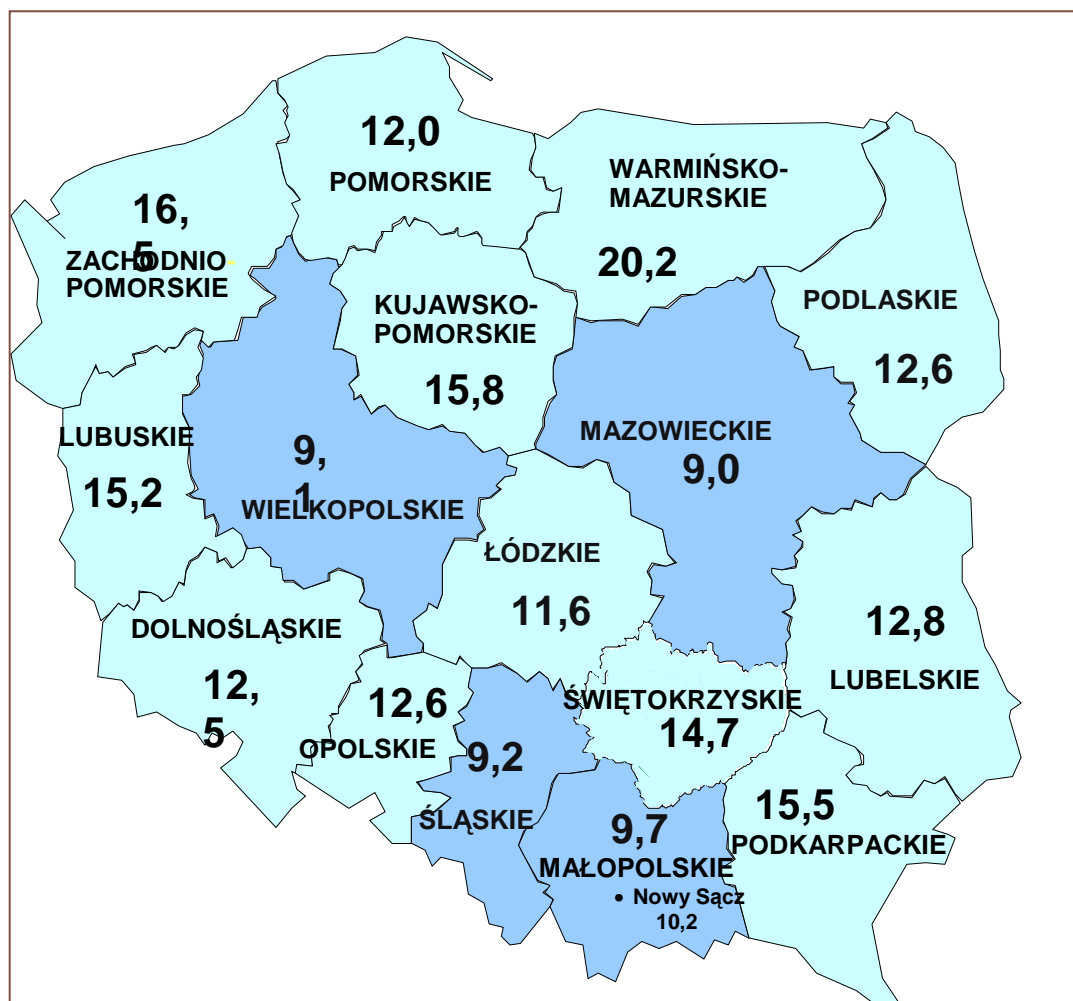
Poniżej przedstawiono dla porównania procentową stopę bezrobocia w Unii Europejskiej, kraju, województwie Małopolskim, Mieście Nowy Sącz oraz Powiecie Nowosądeckim.

Stopa bezrobocia wg stanu na 31.12.2009r.



Stopa bezrobocia rejestrowanego w grudniu 2009 roku dla Miasta Nowego Sącza wynosiła 10,2% w porównaniu z 8,6% w roku ubiegłym. W województwie Małopolskim stopa bezrobocia w końcu roku wzrosła z 7,6% do poziomu 9,7% wzrost nie spowodował zmiany w pozycji kraju wg ST. procentowych nadal Województwo Małopolskie utrzymuje się na 4 miejscu.

Poniższa mapa przedstawia stopę bezrobocia wg województw w grudniu 2009r.



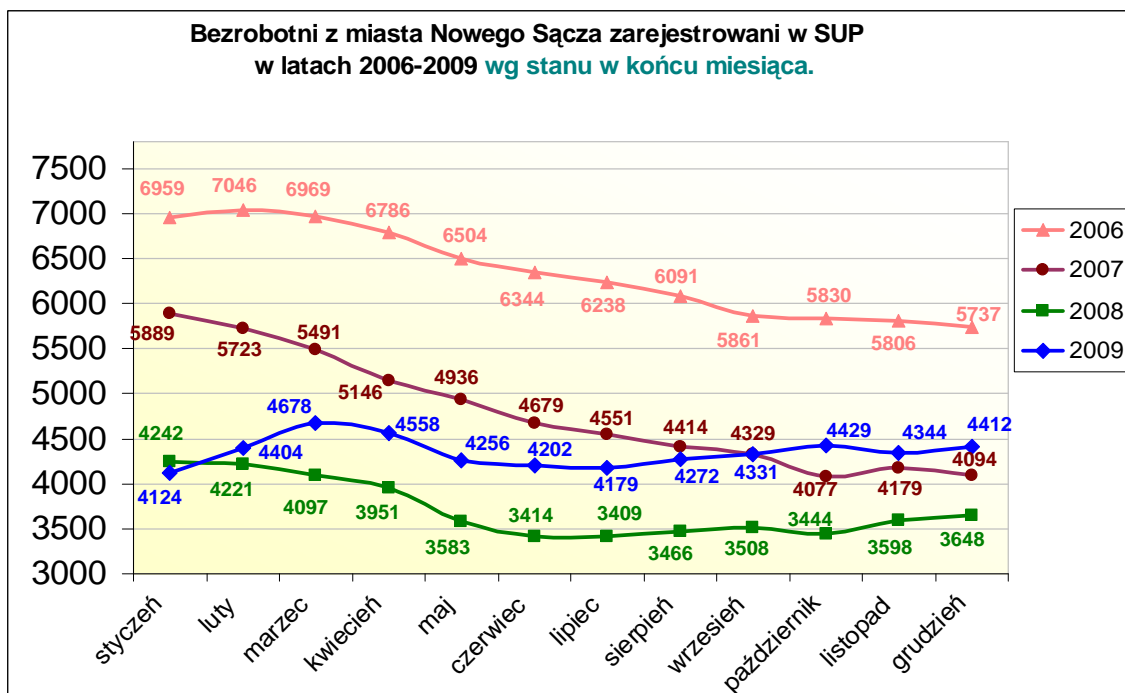
Poniższa tabela przedstawia kształtowanie się stopy bezrobocia na przestrzeni ubiegłego roku w Nowym Sączu, Powiecie Nowosądeckim, województwie małopolskim oraz kraju.

Miesiące	Miasto Nowy Sącz	Powiat Nowosądecki	Województwo Małopolskie	Kraj
Grudzień 2008r.	8,6	14,3	7,6	9,5
Styczeń 2009r.	9,5	15,1	8,2	10,4
Luty 2009r.	10,1	15,8	8,7	10,9
Marzec 2009r.	10,7	16,1	9,0	11,1
Kwiecień 2009r.	10,5	15,8	8,8	10,9
Maj 2009r.	9,8	15,4	8,6	10,7
Czerwiec 2009r.	9,7	16,2	8,6	10,6
Lipiec 2009r.	9,7	15,5	8,7	10,7
Sierpień 2009r.	9,9	15,7	8,7	10,8
Wrzesień 2009r.	10,0	16,0	8,9	10,9
Październik 2009r.	10,2	15,9	9,0	11,1
Listopad 2009r.	10,0	17,0	9,4	11,4
Grudzień 2009r.	10,2	17,2	9,7	11,9

2.2 BEZROBOCIE NA LOKALNYM RYNKU PRACY

2.2.1 Dane ogólne:

W okresie całego 2009 roku liczba bezrobotnych zarejestrowanych w Sądeckim Urzędzie Pracy z terenu Miasta Nowego Sącza zwiększyła się o 764 osób z poziomu 3648 osób do poziomu 4412 wg stanu na 31.12.2009r. W stosunku do stanu z końca 2008 roku jest to prawie 21 % wzrost liczby bezrobotnych zarejestrowanych w Sądeckim Urzędzie Pracy.



Dane dotyczące poziomu bezrobocia, stopy bezrobocia oraz struktury bezrobotnych wg podstawowych cech społeczno – demograficznych pozwalają określić charakterystyczne cechy bezrobocia na rynku pracy w Nowym Sączu. Analizując stan i strukturę w końcu 2009 roku

- ↗ wzrost zarejestrowanych osób bezrobotnych o 764 osób tj. o **20,9%**;
- ↗ kobiety stanowią większą część bezrobotnych – **50,3%** co stanowi 7% spadek w stosunku do stanu z końca 2008 roku
- ↗ większy o 1,1% niż w ubiegłym roku odsetek bezrobotnych uprawnionych do zasiłku – **15,2%**,
- ↗ osoby pozostające bez pracy powyżej roku stanowią **12,9%** ogółu bezrobotnych w porównaniu do **26,9%** w końcu 2008 roku,
- ↗ **46,6%** bezrobotnych posiada wykształcenia zasadniczego zawodowe i poniżej co w porównaniu z **45,4%** w końcu 2008 roku jest 1,2% wzrostem udziału tej grupy w ogólnej strukturze,
- ↗ o 1,4 punktu procentowego wzrosła liczba bezrobotnych z wyższym wykształceniem, której obecny udział w strukturze bezrobotnych stanowi **13,8%**,
- ↗ w większości zarejestrowani bezrobotni poprzednio pracowali – **79,4%**,
- ↗ długotrwale bezrobotni stanowią – **39,2%** w stosunku do 47,6 % w końcu 2008 roku,
- ↗ **23,7%** - stanowią osoby do 25 roku życia a **17,2%** osoby powyżej 50 roku życia.
- ↗ spadek osób pozostających bez pracy powyżej 24 mc do poziomu **9,4%** z 16,5% udziału tej grupy w 2008 roku,

2.2.2 Podstawowe stany i struktury bezrobotnych zarejestrowanych w Sądeckim Urzędzie Pracy na dzień 31.12.2009r.:

Wyszczególnienie		Bezrobotni zarejestrowani w 2009r.		Bezrobotni, którzy podjęli pracę w 2009r.		Bezrobotni zarejestrowani			
						ogółem		w tym z prawem do zasiłku	
						w końcu 2009 roku			
		razem	kobiety	razem	kobiety	razem	kobiety	razem	kobiety
Ogółem		7382	3414	2623	1303	4412	2222	670	304
z tego osoby	poprzednio pracujące	5580	2489	2180	1046	3505	1706	668	304
	w tym zwolnione z przyczyn dotyczących zakładu pracy	329	124	86	28	210	101	140	65
	dotychczas nie pracujące	1802	925	443	257	907	516	2	0
Osoby w szczególnej sytuacji na rynku pracy w końcu 2008 roku									
do 25 roku życia		2616	1199	720	363	1048	498	59	26
które ukończyły szkołę wyższą, do 27 roku życia		466	303	118	79	136	87	10	7
długotrwale bezrobotne		1933	1105	622	401	1729	996	2	1
kobiety, które nie podjęły zatrudnienia po ur. dziecka		-	364	-	107	-	402	-	12
powyżej 50 roku życia		882	384	272	102	759	344	88	43
bez kwalifikacji zawodowych		1621	787	371	195	945	534	53	24
bez doświadczenia zawodowego		2323	1154	598	339	1175	639	3	0
bez wykształcenia średniego		2983	982	854	297	2054	823	289	87
samotnie wych. co najmniej jedno dziecko do 18 roku życia		395	338	130	117	332	295	23	19
Po odbyciu kary pozbawienia woln. nie podjęły zatrudnienia		91	10	10	0	59	9	1	0
niepełnosprawni		466	276	131	73	331	193	54	34

Osoby zarejestrowane w końcu 2009 roku jako:

Wyszczególnienie	Razem	Kobiety
poszukujące pracy	189	78
-w tym niepełnosprawne nie pozostające w zatrudnieniu	101	45

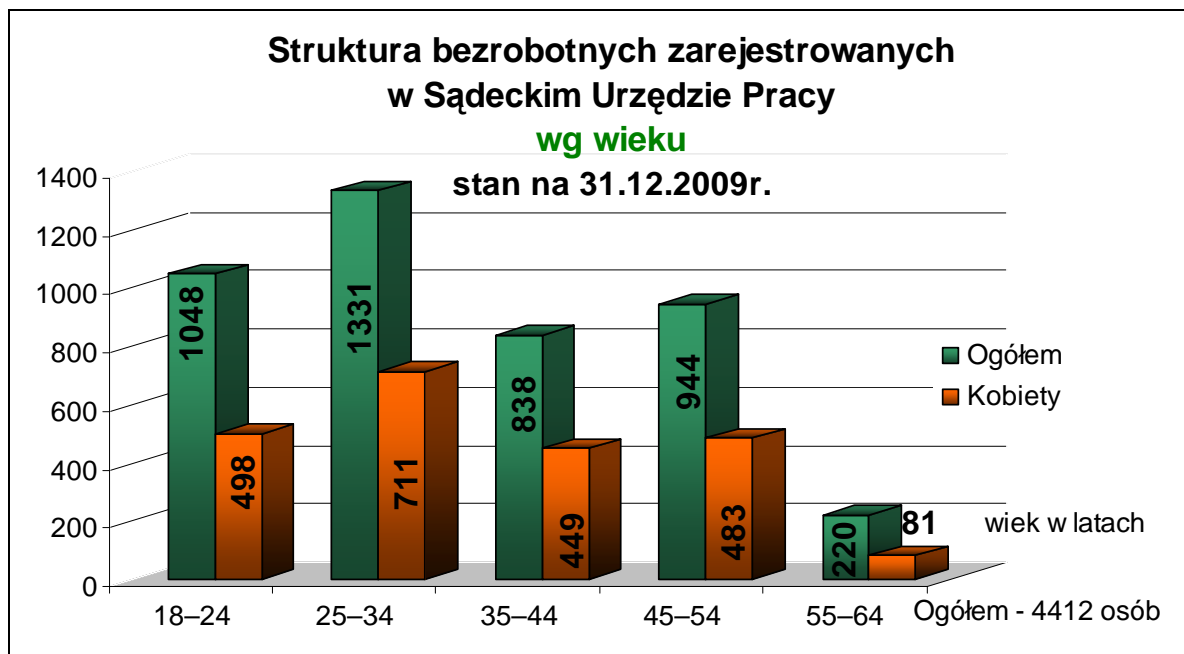
Bezrobotni zarejestrowani w Sądeckim Urzędzie Pracy wg wybranych struktur (stan na 31.12.2009r.)

Wyszczególnienie		Liczba bezrobotnych razem	z tego według czasu pozostawania bez pracy w miesiącach						Liczba bezrobotnych kobiet razem	z tego według czasu pozostawania bez pracy w miesiącach					
			do 1	1-3	3-6	6-12	12-24	pow.24		do 1	1-3	3-6	6-12	12-24	pow.24
0		1	2	3	4	5	6	7	8	9	10	11	12	13	14
Czas pozostawania bez pracy w miesiącach	do 1	482	482	X	X	X	X	X	203	203	X	X	X	X	X
	1-3	1185	X	1185	X	X	X	X	560	X	560	X	X	X	X
	3-6	908	X	X	908	X	X	X	470	X	X	470	X	X	X
	6-12	853	X	X	X	853	X	X	423	X	X	X	423	X	X
	12-24	570	X	X	X	X	570	X	324	X	X	X	X	324	X
	pow. 24	414	X	X	X	X	X	414	242	X	X	X	X	X	X
Wiek	18-24	1048	148	353	270	164	84	29	498	57	160	135	75	52	19
	25-34	1331	144	367	292	268	171	89	711	59	183	149	145	109	66
	35-44	838	82	212	140	195	113	96	449	29	107	78	102	72	61
	45-54	944	88	200	176	185	153	142	483	50	95	95	92	77	74
	55-59	220	19	47	29	34	46	45	81	8	15	13	9	14	22
	60-64 lata	31	1	6	1	7	3	13	X	X	X	X	X	X	X
Wykształcenie	wyższe	611	68	180	163	94	71	35	368	40	105	107	52	46	18
	policealne i średnie zawodowe	1208	121	334	234	247	165	107	701	72	183	142	136	106	62
	średnie ogólnokształcące	539	64	188	105	90	62	30	330	34	106	60	56	50	24
	zasadnicze zawodowe	1307	146	310	266	270	183	132	483	40	103	92	105	78	65
	gimnazjalne i poniżej	747	83	173	140	152	89	110	340	17	63	69	74	44	73
Staż pracy ogółem	do 1 roku	641	75	198	135	120	73	40	328	36	86	74	58	48	26
	1-5	996	130	276	212	205	111	62	467	46	128	107	92	64	30
	5-10	587	60	168	107	113	85	54	290	13	82	56	64	47	28
	10-20	691	71	151	119	135	108	107	380	43	73	71	70	60	63
	20-30	454	39	112	86	103	62	52	205	17	49	43	45	29	22
	30 lat i więcej	136	9	34	25	43	17	8	36	5	9	7	10	3	2
	bez stażu	907	98	246	224	134	114	91	516	43	133	112	84	73	71
Ogółem	4412	482	1185	908	853	570	414	2222	203	560	470	423	324	242	

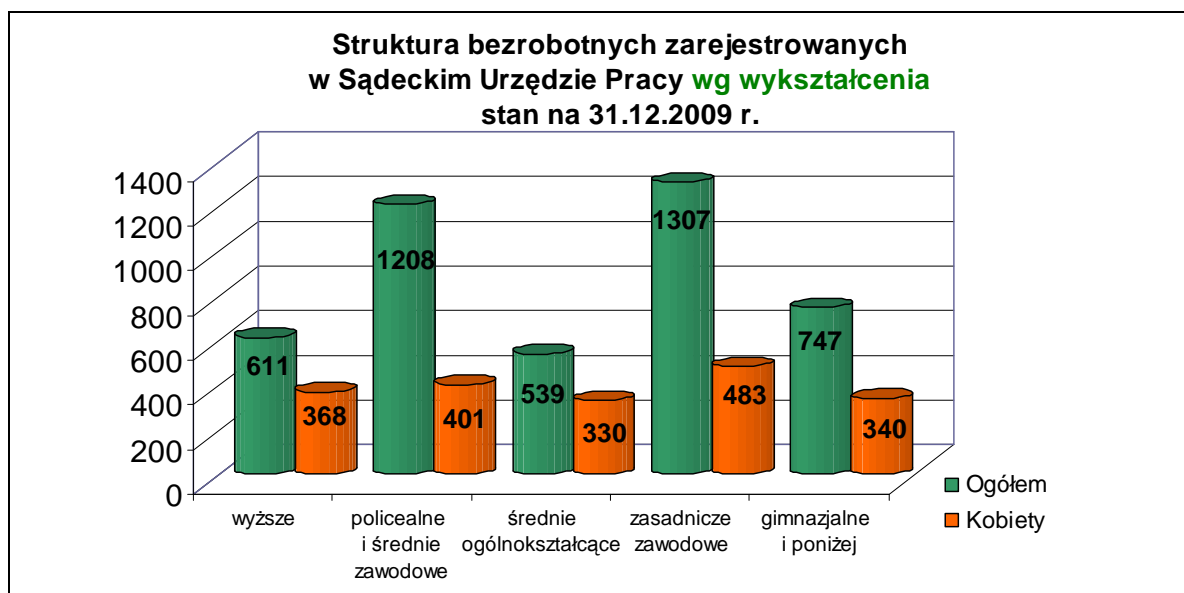
Wyszczególnienie		Liczba bezrobotnych razem	Będący w szczególnej sytuacji na rynku pracy (z rubryki 1)- ogółem								
			do 25 roku życia	długotrwale bezrobotni	pow. 50 roku życia	bez kwalifikacji zawodowych	bez doświadczenia zawodowego	bez wykształcenia średniego	samotnie wychowujący co najmniej jedno dziecko do 18 roku życia	którzy po odbyciu kary pozbawieni a wolności nie podjęli zatrudnienia	niepełnosprawni
0		1	2	3	4	5	6	7	8	9	10
Czas pozostawania bez pracy w miesiącach	do 1	482	148	98	65	102	133	229	23	6	26
	1-3	1185	353	241	173	276	331	483	78	16	48
	3-6	908	270	187	115	180	278	406	50	16	59
	6-12	853	164	260	142	181	191	422	74	13	66
	12-24	570	84	550	131	108	138	272	50	8	53
	pow. 24	414	29	393	133	98	104	242	57	0	79
Wiek	18-24	1048	1048	236	x	374	681	388	57	7	23
	25-34	1331	x	488	x	206	368	474	135	28	45
	35-44	838	x	385	x	164	74	478	91	11	59
	45-54	944	x	474	x	145	43	565	43	10	148
	55-59	220	x	123	x	50	8	131	6	3	52
	60-64 lata	31	x	23	x	6	1	18	0	0	4
Wykształcenie	wyższe	611	150	153	23	x	262	x	17	0	11
	policealne i średnie zawodowe	1208	234	505	233	x	223	x	58	4	78
	średnie ogólnokształcące	539	276	154	66	410	232	x	41	0	33
	zasadnicze zawodowe	1307	212	533	299	x	164	1307	101	23	141
	gimnazjalne i poniżej	747	176	384	138	535	294	747	115	32	68
Staż pracy ogółem	do 1 roku	641	248	251	21	174	268	228	45	11	29
	1-5	996	244	341	40	153	x	451	70	19	43
	5-10	587	11	232	57	73	x	292	57	4	37
	10-20	691	0	356	201	110	x	384	50	7	96
	20-30	454	0	186	285	49	x	255	12	1	74
	30 lat i więcej	136	0	34	130	9	x	79	0	0	20
	bez stażu	907	545	329	25	377	907	365	98	17	32
Ogółem	4412	1048	1729	759	945	1175	2054	332	59	331	

Wyszczególnienie		Liczba bezrobotnych razem	Będący w szczególnej sytuacji na rynku pracy (z rubryki 1)-kobiety									
			do 25 roku życia	długo-trwale bezrobotni	pow. 50 roku życia	bez kwalifikacji zawodowych	bez doświadczenia zawodowego	bez wykształcenia średniego	samotnie wychowujący co najmniej jedno dziecko do 18 roku życia	którzy po odbyciu kary pozbawienia wolności nie podjęli zatrudnienia	Niepełnosprawni	które nie podjęły zatrudnienia po urodzeniu dziecka
0		1	2	3	4	5	6	7	8	9	10	11
Czas pozostawania bez pracy w miesiącach	do 1	203	57	58	38	41	57	57	21	0	20	26
	1-3	560	160	143	75	140	166	166	67	2	28	66
	3-6	470	135	116	61	99	143	161	42	4	36	67
	6-12	423	75	141	57	114	108	179	67	2	38	81
	12-24	324	52	307	54	70	87	122	46	1	31	75
	pow. 24	242	19	231	59	70	78	138	52	0	40	87
Wiek	18-24	498	498	129	x	200	342	145	56	1	13	75
	25-34	711	x	306	x	120	221	194	125	4	20	175
	35-44	449	x	240	x	99	42	215	74	3	39	106
	45-54	483	x	266	x	86	28	228	36	1	95	44
	55-59	81	x	55	x	29	6	41	4	0	26	2
Wykształcenie	wyższe	368	99	93	9	x	169	x	17	0	6	30
	policealne i średnie zawodowe	701	104	331	134	x	120	x	47	0	56	92
	średnie ogólnokształcące	330	150	118	47	260	132	x	41	0	24	47
	zasadnicze zawodowe	483	72	247	99	x	57	483	82	3	74	89
	gimnazjalne i poniżej	340	73	207	55	274	161	340	108	6	33	144
Staż pracy ogółem	do 1 roku	328	116	135	10	94	123	90	39	3	12	68
	1-5	467	98	189	17	71	x	168	61	4	27	98
	5-10	290	5	130	29	41	x	111	47	0	22	30
	10-20	380	0	216	111	70	x	174	45	1	58	36
	20-30	205	0	97	125	27	x	77	7	0	46	2
	30 lat i więcej	36	0	7	35	5	x	13	0	0	8	0
	bez stażu	516	279	222	17	226	516	190	96	1	20	168
Ogółem	2222	498	996	344	534	639	823	295	9	193	402	

**Prezentacja graficzna podstawowych struktur zarejestrowanych bezrobotnych
– stan na koniec grudnia 2009 r.**

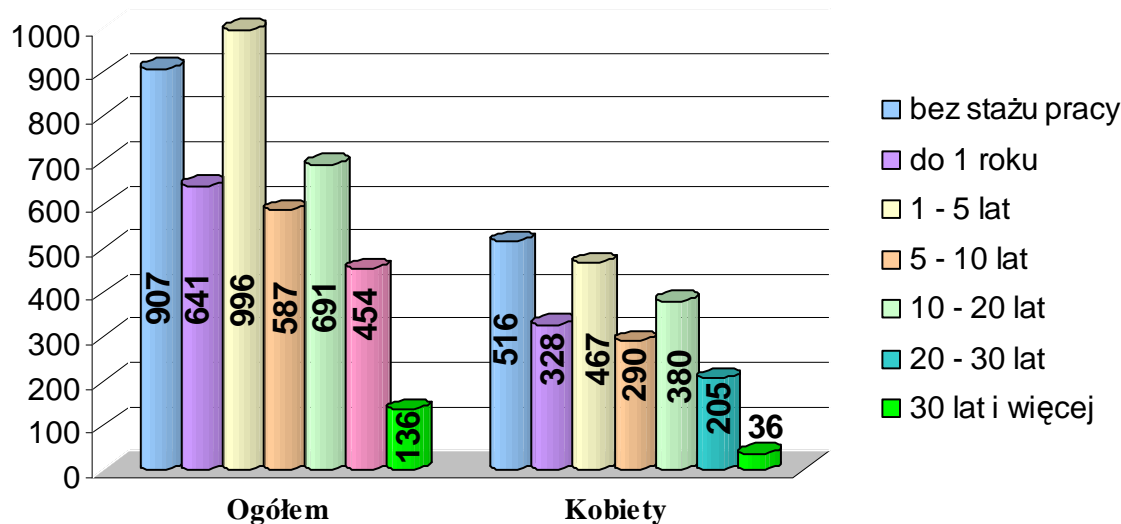


Wg stanu na 31.12.2009r. w Sądeckim Urzędzie Pracy najliczniej reprezentowaną grupą wiekową były osoby w wieku 25-34 oraz 18-24 lata. Liczba bezrobotnych w grupie 18-24 lata zwiększyła się 198 osób, natomiast w grupie wiekowej 25-34 lata zaobserwowano w stosunku do 2008 roku wzrost o 215 osób. Procentowy udział ww. grup w ogólnej liczbie bezrobotnych wzrósł dla grupy 18-24 lata o 0,4 pkt procentowego z 23,3% w 2008r. do 23,7% w 2009r, natomiast w grupie wiekowej 25-34 lata odnotowano spadek procentowego udziału bezrobotnych z 30,6% w 2008r. do 30,2% w 2009r.

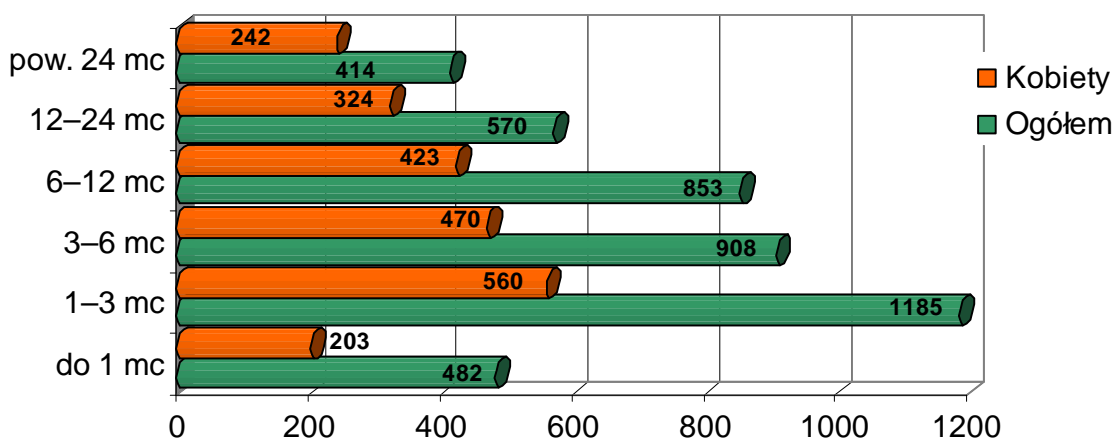


Jak można zaobserwować w powyższej strukturze przeważają osoby z wykształceniem policealnym i średnim zawodowym oraz zasadniczym zawodowym. Najmniejszą grupą osób bezrobotnych jest grupa osób z wykształceniem średnim ogólnokształcącym. W ostatnim roku najwięcej bo o 272 osoby wzrosła liczba bezrobotnych w grupie osób posiadających wykształcenie zasadnicze zawodowe, oraz w grupie osób z wykształceniem wyższym o 158 osób.

**Struktura bezrobotnych zarejestrowanych
w Sądeckim Urzędzie Pracy
wg stażu pracy
stan na 31.12.2009 r.**

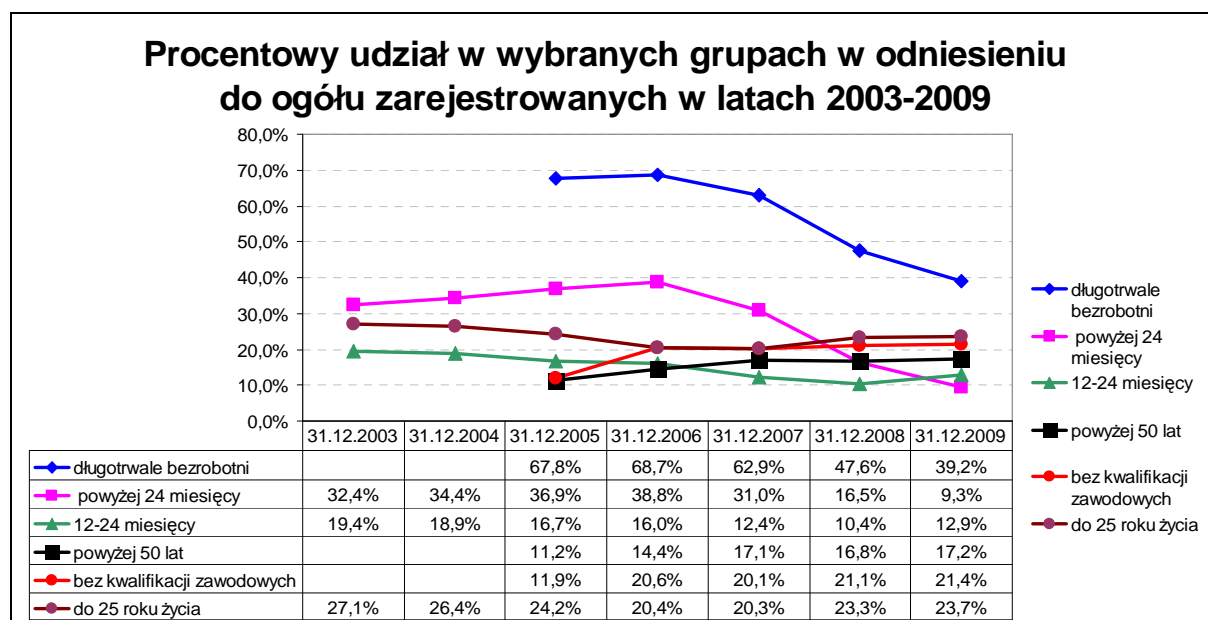
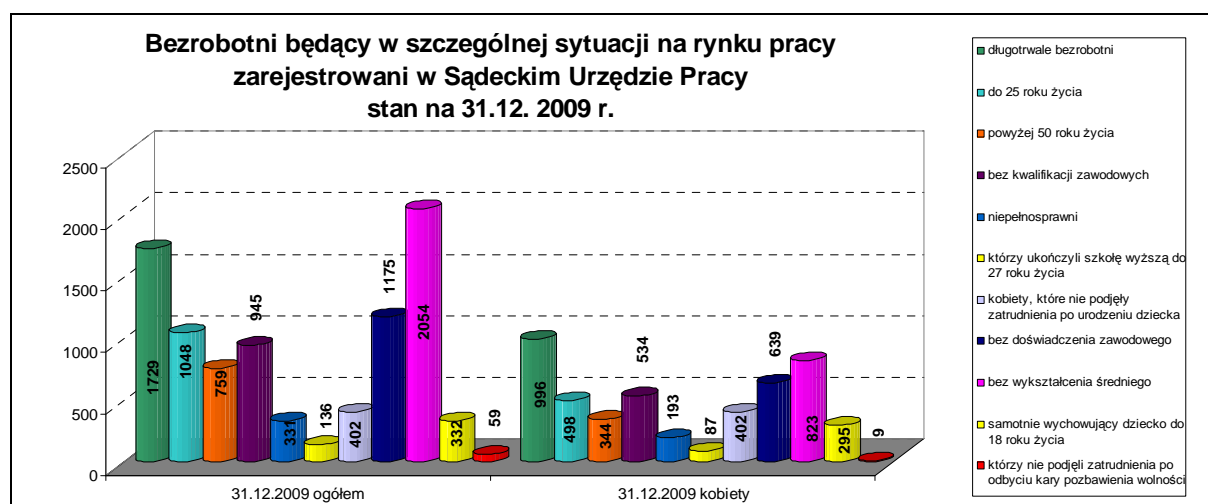


**Struktura bezrobotnych zarejestrowanych
w Sądeckim Urzędzie Pracy
wg czasu pozostawania bez pracy w miesiącach
(stan na 31.12.2009r.)**



W strukturze osób wg czasu pozostawania bez pracy najliczniej reprezentowaną grupą były osoby pozostające bez pracy w okresie od 1-3 miesiące, które stanowiły 26,8% ogółu zarejestrowanych. W stosunku do stanu z końca ubiegłego roku zauważalny jest duży wzrost osób zarejestrowanych 6-12 miesięcy, który wyniósł 394 osoby, a procentowy udział grupy w ogólnej strukturze zwiększył się z poziomu 12,6% wg stanu na dzień 31.12.2008r. do poziomu 19,3% wg stanu na 31.12.2009r.

2.2.3. Bezrobotni z Miasta Nowego Sącza w szczególnej sytuacji na rynku pracy.



Jak widać w rejestrze Sąddeckiego Urzędu Pracy przeważają osoby bez wykształcenia średniego (2054 os.), długotrwale bezrobotne (1729 os.), osoby do 25 roku życia (1048 os.) oraz osoby bez kwalifikacji zawodowych (945 os.). Bardzo pozytywnym zjawiskiem jest znaczne zmniejszenie udziału osób długotrwale bezrobotnych w ogólnej strukturze osób zarejestrowanych w Sąddeckim Urzędzie Pracy, który na przestrzeni ubiegłego roku zmniejszył się o 8,4 pkt procentowego. Znaczenie zmniejszył się udział osób pozostających bez pracy powyżej 24 miesięcy, gdzie obserwowalny spadek wyniósł 7,2 pkt procentowego. Zjawiskiem niepokojącym jest natomiast wzrost udziału w grupie osób do 25 roku życia oraz utrzymujący się na dość wysokim bo wynoszącym 21,4% udział osób bez kwalifikacji zawodowych. Osoby zaliczane do tych grup mają znaczne problemy ze znalezieniem pracy.

Długotrwale bezrobotni

Jak już wspomniano w tej grupie zaobserwowano największy % spadek w udziale grupy w całej strukturze zarejestrowanych bezrobotnych. Dodatkowo warto podkreślić, że pomimo dużego wzrostu ogólnej liczby bezrobotnych zarejestrowanych w SUP w tej grupie jako jednej z dwóch liczba bezrobotnych spadła o 8. Jest to bardzo istotne, gdyż bezrobotni z analizowanej grupy pozostają bez pracy co najmniej przez 12 miesięcy w okresie ostatnich 2 lat, co w konsekwencji może doprowadzić do pauperyzacji jednostki lub całej rodziny. Długotrwale bezrobotni stanowili w końcu ubiegłego roku 39,2 % ogółu zarejestrowanych bezrobotnych i jest o 8,4 pkt procentowego mniej w stosunku do stanu z końca 2008 roku oraz ponad 28 pkt procentowych mniej w stosunku do stanu z 31.12.2005 roku. Najwięcej osób zostało zaktywizowanych z grup wiekowych 18-24 lata oraz 35-44 lata, gdzie spadek udziału ww. grup w analizowanej strukturze był największy.

Bezrobotni do 25 roku życia.

W tej grupie w 2009 roku zaobserwowano znaczny wzrost liczby zarejestrowanych bezrobotnych - o **198 osób** - w stosunku do stanu z końca 2008 roku. Wg stanu na 31.12.2009r. było zarejestrowanych 1048 osób bezrobotnych do 25 roku życia co stanowiło 23,7% ogółu zarejestrowanych bezrobotnych i wzrost o 0,3 pkt procentowego w stosunku do 2008 roku. 43,3 % - 545 osób do 25 roku życia nie posiadało stażu pracy, 23,6% - 248 osób posiadało staż pracy do 1 roku, 23,3% - 244 osoby legitymowały się stażem pracy od 1-5 lat a 1,0% - 11 osób ma staż pracy powyżej 5 lat. Przeważały osoby z wykształceniem średnim ogólnokształcącym - 276 osób (26,3%) oraz z wykształceniem policealnym i średnim zawodowym - 234 osób (22,3%), najmniej bo 150 osób (14,3%) było osób z wykształceniem wyższym.

Bezrobotni powyżej 50 roku życia.

Grupa osób powyżej 50 roku życia w końcu 2009 roku stanowiła 17,2% (759 os.) ogółu zarejestrowanych w Sądeckim Urzędzie Pracy w Nowym Sączu i jest to wzrost o 0,4 pkt procentowego w stosunku do stanu z końca 2008 roku. 39,3% (299 os.) analizowanej grupy posiadało wykształcenie zasadnicze zawodowe, 30,6%(233 os.) policealne i średnie zawodowe a 18,1% (138 os.) gimnazjalne i poniżej. Należy zwrócić uwagę na fakt, że 39,3% udział grupy osób z wykształceniem zasadniczym zawodowym w analizowanej strukturze jest znacznie wyższy niż w ogólnej strukturze bezrobotnych gdzie wynosi on 29,6%. Można stwierdzić na tej podstawie, że osoby te pracujące z reguły fizycznie nie są ze względu na wiek zatrudniane przez pracodawców, pomimo ich dużego doświadczenia (80% osób ma staż pracy powyżej 10 lat).

Bezrobotni bez kwalifikacji zawodowych.

Osoby bez kwalifikacji zawodowych w liczbie 945 osób stanowiły grupę 21,4% ogółu zarejestrowanych bezrobotnych. 56,6%(535 os.) struktury stanowiły osoby z wykształceniem gimnazjalnym i poniżej a pozostałe 43,4%(410 os.) stanowiły osoby z wykształceniem ogólnokształcącym. 61,3%(374 os.) to osoby w wieku 18-34 lata. 21,8%(206 os.) analizowanej struktury pozostawało bez pracy powyżej 12 miesięcy, a aż 39,4%(377 os.) do tej pory jeszcze nie pracowało lub w przypadku 34,6% (327 os.) posiadało niski staż pracy do 5 lat.

Bezrobotni bez doświadczenia zawodowego.

Bezrobotni bez doświadczenia zawodowego stanowili 27% (1175 os.) ogółu osób zarejestrowanych w Sądeckim Urzędzie Pracy w Nowym Sączu. W strukturze przeważały osoby w wieku 18-24 lata – 681 osób – 57,9% oraz 25-34 lata – 368 osób – 31,3% ogółu analizowanej grupy. Najliczniej reprezentowana jest grupa osób z wykształceniem gimnazjalnym i poniżej – 294 osoby – 25% oraz średnim ogólnokształcącym 232 osoby – 19,7% udział w strukturze.

Bezrobotni bez wykształcenia średniego.

Do grupy bezrobotnych bez wykształcenia średniego zaliczamy 2054 osoby tj. 46,3% z wszystkich zarejestrowanych w Sądeckim Urzędzie Pracy. W analizowanej grupie 1307 osób tj. 63,6% posiada wykształcenie zasadnicze zawodowe a pozostałe 747 osób - 36,3% gimnazjalne i poniżej. Przeważają osoby w wieku 45-54 lata stanowiące 27,5% (565 osób) udziału w tej strukturze. 23,5% (514 os.) pozostaje bez pracy powyżej 1 roku, co stanowi zmniejszenie procentowego udziału o 9,2% w odniesieniu do 2008 roku.

Bezrobotni, którzy nie podjęli zatrudnienia po odbyciu kary pozbawieniu wolności.

Wg stanu na 31.12.2009 roku w Sądeckim Urzędzie Pracy zarejestrowanych było 59 osób należących do tej grupy. Przeważały osoby w wieku 18-34 lata (35 os.) stanowiące 59,3% z całej struktury. Najwięcej było zarejestrowanych osób z wykształceniem gimnazjalnym i poniżej – 54,3% grupy, oraz zasadniczym zawodowym – 39%. Z analizowanej grupy 28,8% osób do tej pory nie pracowało a 50,8% legitymuje się stażem pracy niższym niż 5 lat.

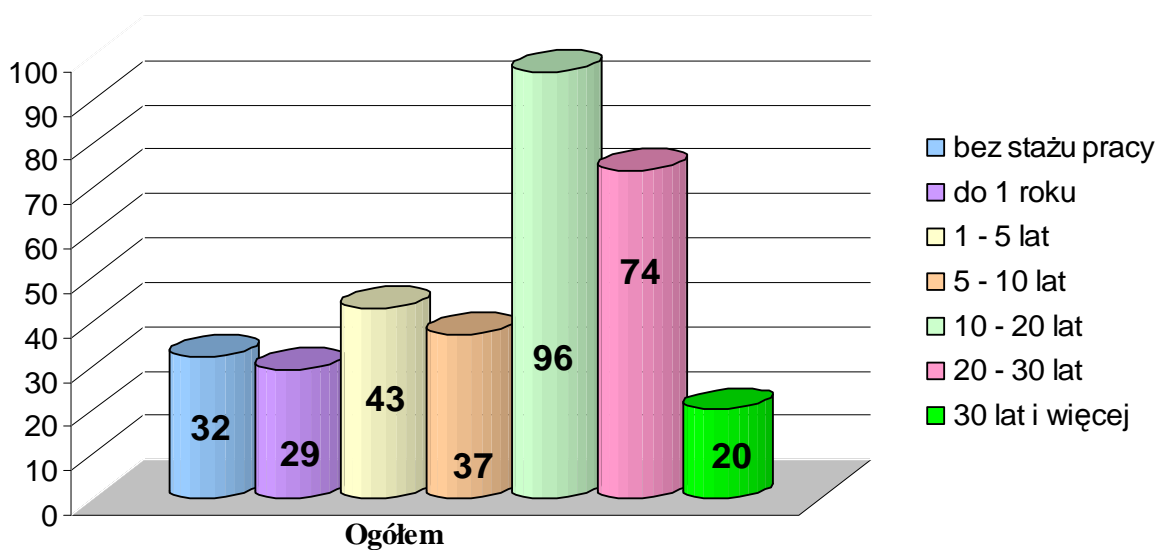
Bezrobotni samotnie wychowujący co najmniej jedno dziecko do 18 roku życia.

W ewidencji na koniec grudnia 2009 roku było 332 osoby samotnie wychowujące dziecko do 18 roku życia. Były to przede wszystkim kobiety stanowiące 88,8% (295 osób) grupy. 23% z tych osób pozostawało bez pracy przez okres powyżej 1 roku, a 29,5% nigdy wcześniej nie pracowało. 57,8% to osoby do 35 roku życia, głównie co pokazują statystyki z wykształceniem gimnazjalnym i poniżej (34,6%) oraz zasadniczym zawodowym (30,4 %).

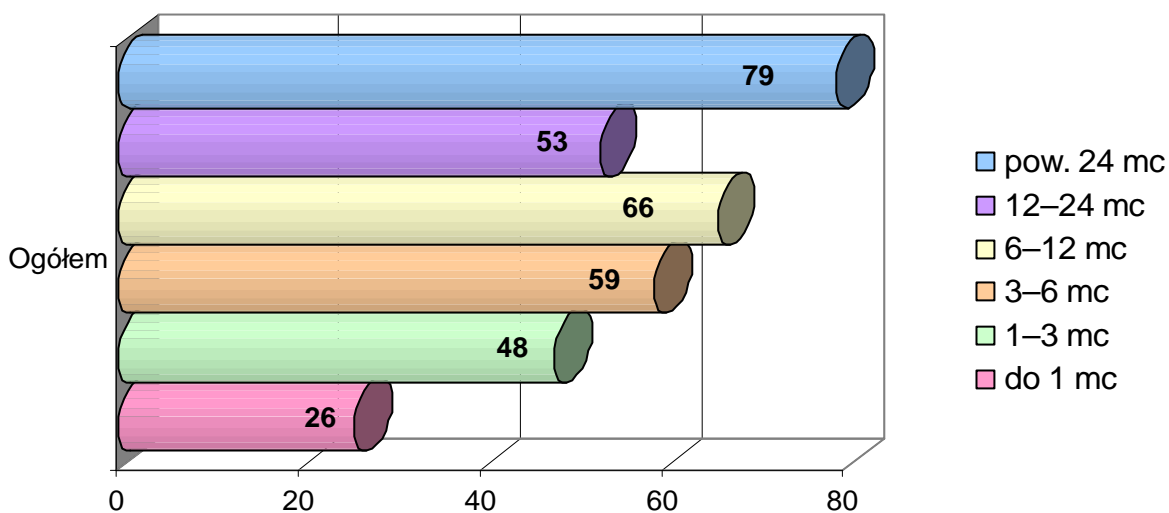
Bezrobotni niepełnosprawni.

Na koniec 2009 roku w Sądeckim Urzędzie Pracy było zarejestrowanych 331 osób niepełnosprawnych i w porównaniu ze stanem z końca 2008 roku jest to wzrost o 90 osób. Wśród osób niepełnosprawnych zarejestrowanych w Sądeckim urzędzie pracy przeważają kobiety – 193 osoby stanowiące 58,3% ogółu zarejestrowanych. W stosunku do ubiegłego roku udział kobiet w analizowanej strukturze zmniejszył się o 0,6%. 249 osób z analizowanej grupy posiadało lekki stopień niepełnosprawności a 80 – umiarkowany. Przeważają osoby z chorobami: upośledzenia narządów ruchu – 84 osób, układu oddechowego i krążenia – 58 osoby, psychicznymi 63 osoby oraz neurologicznymi – 20 osób oraz z chorobami narządu wzroku -20 osób

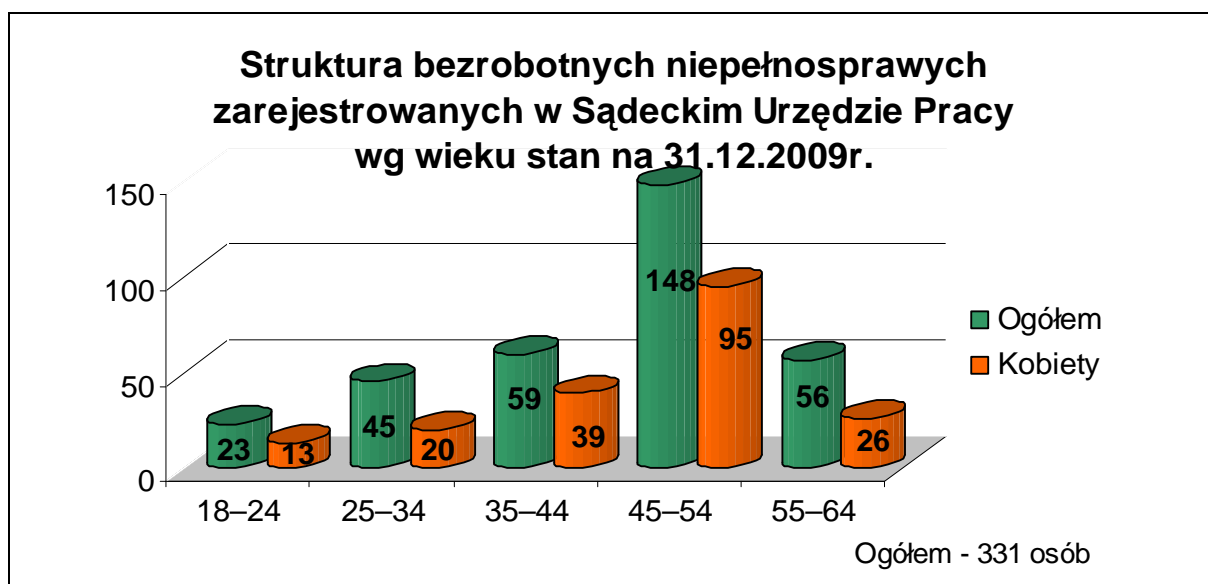
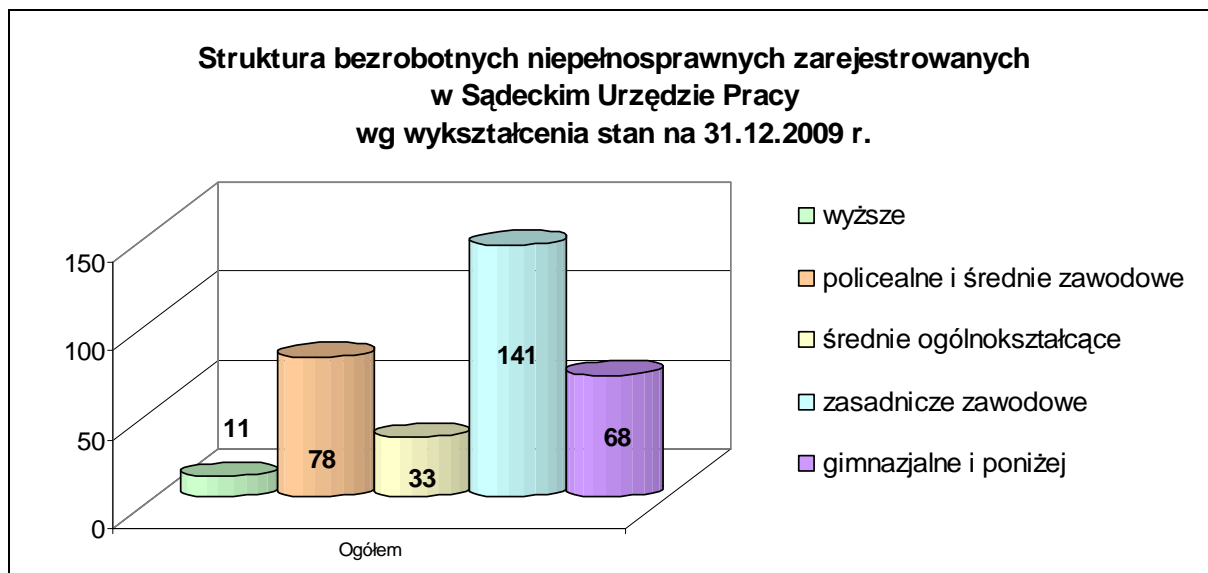
**Struktura bezrobotnych niepełnosprawnych zarejestrowanych
w Sądeckim Urzędzie Pracy wg stażu pracy
stan na 31.12.2009 r.**



**Struktura bezrobotnych niepełnosprawnych zarejestrowanych
w Sądeckim Urzędzie Pracy wg czasu pozostawania
w miesiącach (stan na 31.12.2009r.)**



Zdecydowana większość zarejestrowanych niepełnosprawnych to osoby z doświadczeniem zawodowym. Najwięcej osób z tej grupy posiadało staż pracy 10 – 20 lat oraz 20 – 30 letni staż pracy.



141 osób – 42,6% zarejestrowanych bezrobotnych niepełnosprawnych posiadało wykształcenie zasadnicze zawodowe, 23,6% policealne i średnie zawodowe a 20,5% wykształcenie gimnazjalne i poniżej. Biorąc pod uwagę strukturę wiekową analizowanej grupy przeważały osoby w wieku 45-54 lata, które stanowiły 44,7 % wszystkich niepełnosprawnych zarejestrowanych jako osoby bezrobotne.

Ponadto w Sądeckim Urzędzie pracy jako poszukujący pracy na koniec 2009r. było zarejestrowanych 95 osób niepełnosprawnych w tym 42 kobiety. Z tej grupy 20 osób posiadało lekki stopień niepełnosprawności, 57 umiarkowany, a 28 znaczny. Najwięcej osób niepełnosprawnych, poszukujących pracy posiadało wykształcenie zasadnicze zawodowe – 34 osoby, policealne i średnie zawodowe – 26 osób, oraz podstawowe i podstawowe nieukończone –24 osoby. Najmniejszą grupę stanowiły osoby z wykształceniem wyższym – 4 osób oraz średnim ogólnokształcącym – 7 osób.

2.2.4. Struktura bezrobotnych wg sekcji PKD

Sektor	Zarejestrowani bezrobotni stan na 31.12.2009r. ogółem	Zarejestrowani bezrobotni stan na 31.12.2009r. -kobiety
Ogółem	4412	2222
Rolnictwo, łowiectwo i leśnictwo	99	40
Górnictwo	2	0
Przetwórstwo przemysłowe	777	294
Wytwarzanie i zaopatrywanie w energię elektryczną, gaz i wodę.	1	0
Budownictwo	429	62
Handel hurtowy i detaliczny, naprawa pojazdów samochodowych	945	586
Hotele i restauracje	161	116
Transport, gospodarka magazynowa i łączność	100	30
Pośrednictwo finansowe	67	47
Obsługa nieruchomości, wynajem i usługi związane z prowadzeniem dział. gospodarczej	20	10
Administracja publiczna i obrona narodowa, obowiązkowe ubezpieczenia społeczne i powszechne ubezpieczenie zdrowotne	94	50
Edukacja	92	66
Ochrona zdrowia i pomoc społeczna	133	110
Działalność usługowa, komunalna , społeczna i indywidualna, pozostała	102	69
Gospodarstwa domowe zatrudnionych pracowników	28	26
Działalność niezidentyfikowana	0	0
Dotychczas niepracujący	975	506

Na koniec 2009 roku najwięcej bezrobotnych było zarejestrowanych w sekcji handel hurtowy i detaliczny – 945 osób, przetwórstwo przemysłowe - 777, działalność usługowa – 102 osoby, budownictwo – 429 osób. W stosunku do ubiegłego roku największy spadek zanotowano w sekcji obsługi nieruchomości, wynajmu i usług związanych z prowadzeniem działalności gospodarczej (o 98 osób).

Zawody najliczniej reprezentowane w Sądeckim Urzędzie Pracy w Nowym Sączu.

Bez zawodu	700
Sprzedawca	354
Asystent ekonomiczny [zawód szkolny: Technik ekonomista]	146
Pracownik biurowy [Zawód szkolny: Technik prac biurowych]	114
Ślusarz	123
Technik mechanik	73
Ekonomista	49
Krawiec	81
Kucharz	96
Kierowca samochodu ciężarowego	52
Murarz	81
Robotnik budowlany	88

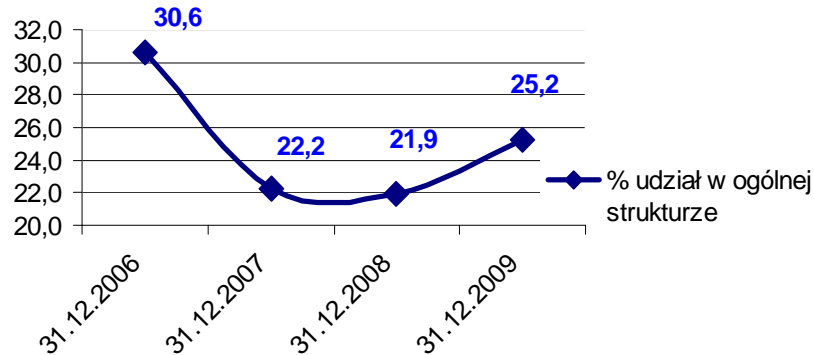
W końcu 2009 roku najliczniej reprezentowaną grupą zawodową wśród osób zarejestrowanych w Sądeckim Urzędzie pracy byli sprzedawcy – 354 osoby, technicy ekonomiści – 146 osoby oraz pracownicy biurowi -146 osób.

2.2.5 Bezrobocie rodzinne.

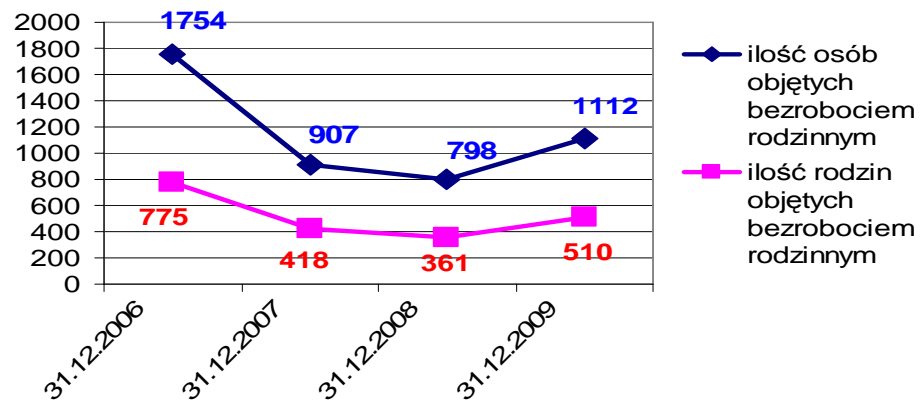
Bezrobociem rodzinnym wg stanu na 31.12.2009 objętych było 1112 osób, czyli 25,2% ogółu zarejestrowanych w Sądeckim Urzędzie Pracy co stanowi wzrost o 314 osób w stosunku do stanu z końca 2008 roku. Liczba rodzin w których więcej niż 1 osoba jest zarejestrowana jako bezrobotna wyniosła 510 i jest o 149 rodzin wyższa niż w analogicznym okresie 2008 roku.

Ilość osób w rodzinie zarejestrowanych w SUP	31.12.2007 rok		% udział grupy w całkowitej liczbie bezrobotnych zarejestrowanych w SUP	31.12.2008 rok		% udział grupy w całkowitej liczbie bezrobotnych zarejestrowanych w SUP	31.12.2009 rok		% udział grupy w całkowitej liczbie bezrobotnych zarejestrowanych w SUP
	Ilość osób	Ilość rodzin		Ilość osób	Ilość rodzin		Ilość osób	Ilość rodzin	
2 osoby	736	368	18%	610	305	16,7%	890	445	20,2%
3 osoby	120	40	2,9%	141	47	3,9%	144	48	3,3%
4 osoby	28	7	0,7%	24	6	0,7%	52	13	1,2%
5 osób	5	1	0,1%	10	2	0,3%	15	3	0,3%
pow. 5 osób	18	2	0,4%	13	1	0,4%	11	1	0,2%
Ogółem	907	418	22,2%	798	361	21,9%	1112	510	25,2%

Bezrobocie rodzinne - % udział osób w ogólnej liczbie osób bezrobotnych zarejestrowanych w SUP



Ilość osób i rodzin objętych bezrobociem rodzinnym w latach 2006-2009



Struktura bezrobocia rodzinnego wg wieku:

wiek	Liczba osób ogółem	w tym kobiety	w tym mężczyźni	% udział
18-24 lat	367	1181	186	33,0 %
25-34 lat	305	148	157	27,4 %
35-44 lata	147	78	69	13,2 %
45-54 lat	229	123	106	20,6 %
pow. 55 lat	64	25	39	5,8 %

Struktura bezrobocia rodzinnego wg czasu pozostawania bez pracy.

Czas pozostawania bez pracy	Liczba osób ogółem	w tym kobiety	w tym mężczyźni	% udział
do 1 mc	107	45	62	9,6 %
1-3 mc	229	93	136	20,6 %
3-6 mc	210	99	111	18,9 %
6-12 mc	232	111	121	20,9 %
12-24 mc	168	89	79	15,1 %
pow. 24 mc	166	118	48	14,9 %

Struktura bezrobocia rodzinnego wg stażu pracy:

Staż pracy	Liczba osób ogółem	w tym kobiety	w tym mężczyźni	% udział
bez stażu	359	212	147	32,3 %
do 1 mc	13	6	7	1,2 %
1-3 mc	32	13	19	2,9 %
3-6 mc	29	16	13	2,6 %
6-12 mc	53	26	27	4,8 %
1-5 lat	256	108	148	23,0 %
5-10 lat	113	48	65	10,2 %
10-20 lat	129	72	57	11,6 %
powyżej 20 lat	128	54	71	11,5 %

Struktura bezrobocia rodzinnego wg wykształcenia:

Wykształcenie	Liczba osób ogółem	w tym kobiety	w tym mężczyźni	% udział
brak lub niepełne podstawowe	17	12	5	1,5 %
podstawowe	185	90	95	16,6 %
gimnazjalne	46	16	30	4,1 %
zasadnicze zawodowe	382	155	227	34,4 %
średnie zawodowe 4-letnie	4	0	4	0,4 %
średnie zawodowe	194	96	98	17,5 %
średnie ogólnokształcące	127	81	46	11,4 %
pomaturalne/policealne	51	43	8	4,6 %
wyższe (w tym licencjat)	106	62	44	9,5 %

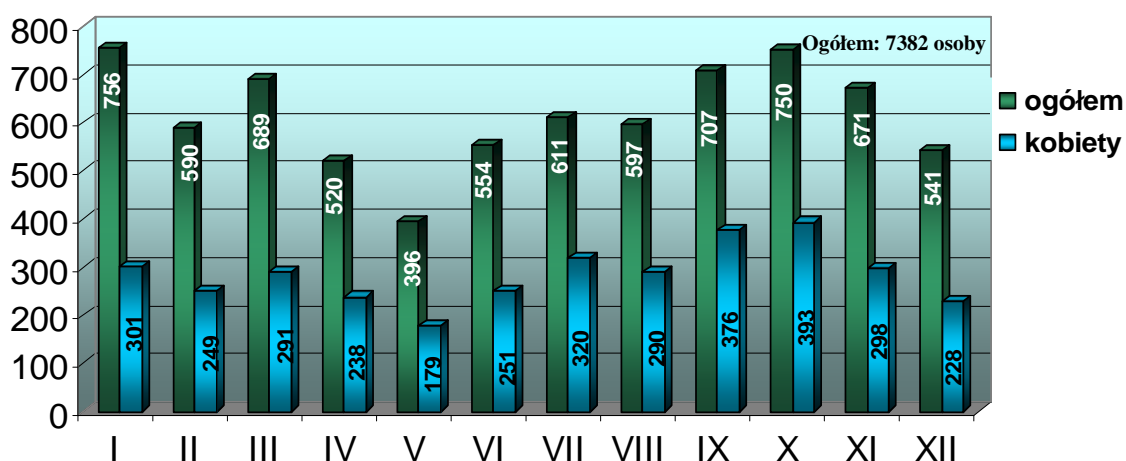
Struktura zawodowa (najliczniej reprezentowane zawody)

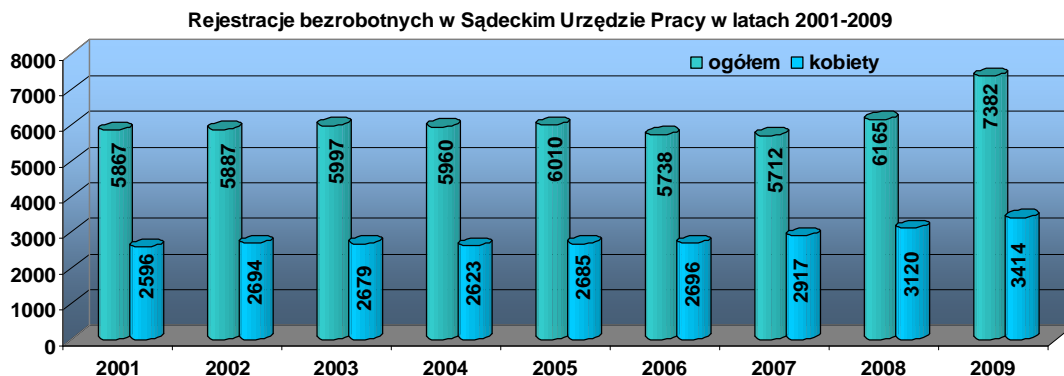
Nazwa zawodu	Ilość osób ogółem	Ilość kobiet
Bez zawodu	255	142
Sprzedawca	92	85
Ślusarz	31	1
Robotnik budowlany	26	0
Kucharz	27	23
Sprzątaczką	24	23
Murarz	21	0
Robotnik gospodarczy	27	10

Analizując powyższe zestawienia, należy zwrócić uwagę, że prawie 32,3% osób objętych bezrobociem rodzinnym dotychczas nie pracowało i w ciągu ostatniego roku udział ten spadł o 1,4%. Przeważają osoby z wykształceniem zasadniczym zawodowym – 382osób tj. 34,3% i jest to wzrost o 2,6% w odniesieniu do roku 2008, średnim zawodowym – 194 osoby, podstawowym 185 osób oraz średnim ogólnokształcącym 127 osób. 60,4 % ogółu z osób objętych bezrobociem pokoleniowym jest w wieku do 34 lat. Na przestrzeni ostatniego roku największy bo wynoszący 1,8% spadek udziału osób zaobserwowano w grupie od 45 do 54 roku życia, natomiast największy wzrost wystąpił w grupie osób 34-44 lata i wyniósł on 0,8%. Najwięcej osób pozostaje bez pracy przez okres 6-12 miesięcy ale w ostatnim roku zauważalny jest znaczny wzrost udziału tej grupy wynoszący 7,4% (obecnie 20,8%, udział na 31.12.2008 – 13,4%). Zauważalny jest natomiast duży spadek procentowego udziału w grupie osób pozostających bez pracy pow. 24 miesięcy, który wyniósł 7,5%.

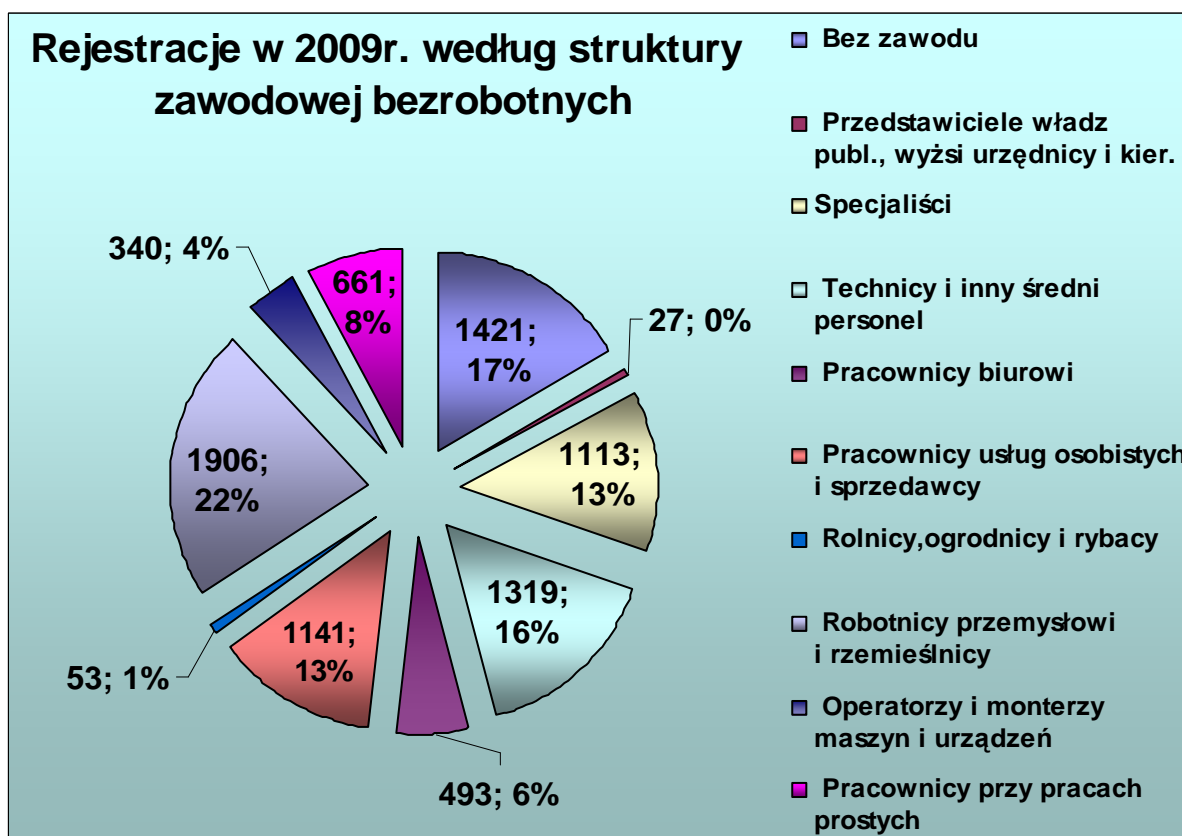
2.2.6 Rejestracje bezrobotnych:

Bezrobotni zarejestrowani w Sądeckim Urzędzie Pracy w kolejnych miesiącach 2009 roku





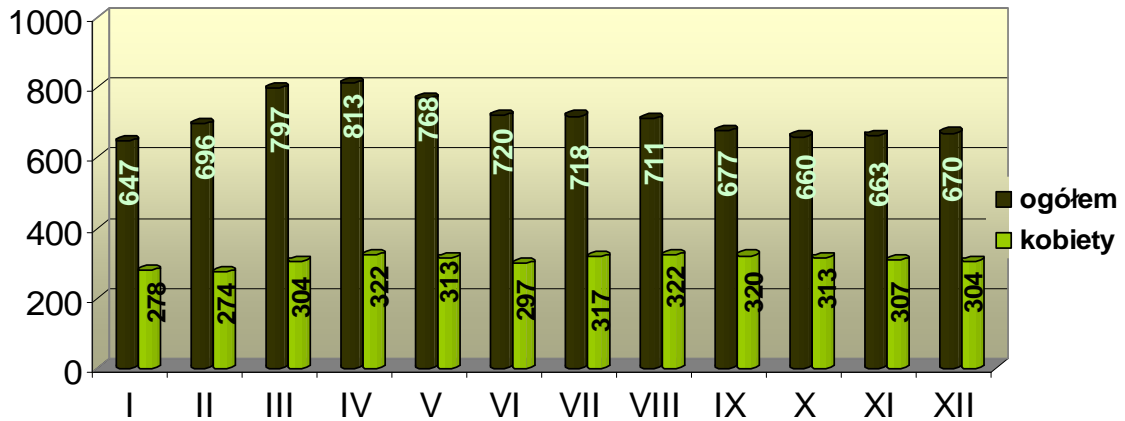
W 2009 roku w Sądeckim Urzędzie Pracy zarejestrowało się 7382 osób i w stosunku do ubiegłego roku był to wzrost o 1217 rejestracje. Najwięcej bo aż 756 osób zarejestrowało się na początku roku 2009, a najmniej 395 osób w maju. W porównaniu do wcześniejszych lat ubiegłoroczna liczba rejestracji była najwyższa od 2001 roku czyli momentu kiedy rozdzielnie rozpoczęto obliczanie statystyk dla Miasta i Powiatu Nowosądeckiego.



Najwięcej rejestracji zanotowano w sekcjach robotnicy przemysłowi i rzemieślnicy (1906 os.), specjaliści (1113 os.) oraz pracownicy usług osobistych i sprzedawcy (1141 os.). W całym 2009 roku najliczniej rejestrowali się sprzedawcy – 675 osób, technicy ekonomiści – 286 osób, pracownicy biurowi – 223 osoby, kucharze – 184 osób oraz ślusarze – 240 osób.

W 2009 roku zarejestrowało się 1642 osób z prawem do zasiłku w tym 675 kobiet. W stosunku do 2008 roku liczba bezrobotnych z prawem do zasiłku rejestrujących się w Sądeckim Urzędzie Pracy zwiększyła się o 595 osób.

Stan zarejestrowanych bezrobotnych z prawem do zasiłku w Sądeckim Urzędzie Pracy na końcu miesiąca sprawozdawczego w 2009r.

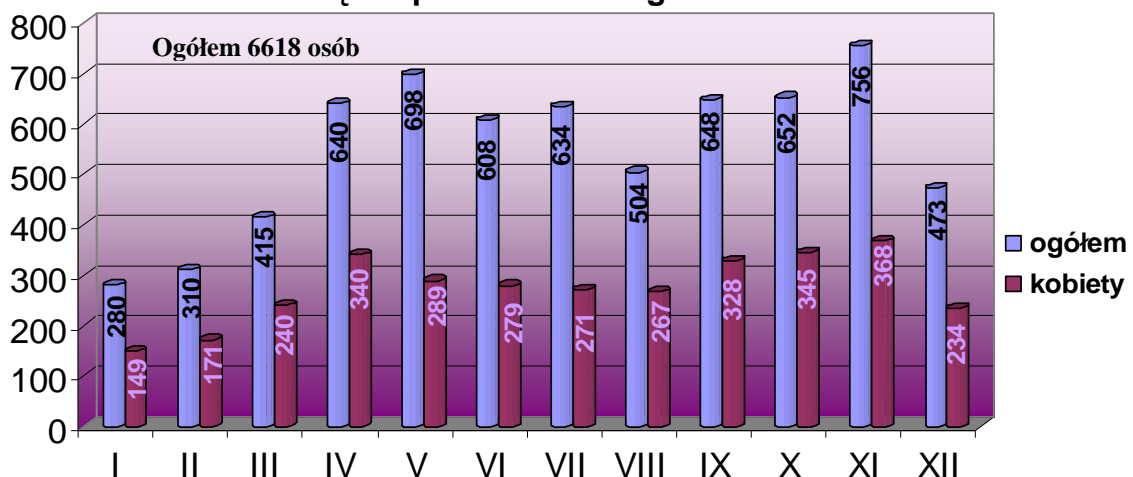


Liczba bezrobotnych z prawem do zasiłku rejestrujących się w Sądeckim Urzędzie Pracy w okresie ubiegłego roku uległa zwiększeniu o 595 osób. Na koniec roku z prawem do zasiłku było zarejestrowane 670 osób co stanowiło 15,2% ogółu zarejestrowanych bezrobotnych. Największą liczę osób z prawem do zasiłku zanotowano w miesiącach od marca do sierpnia.

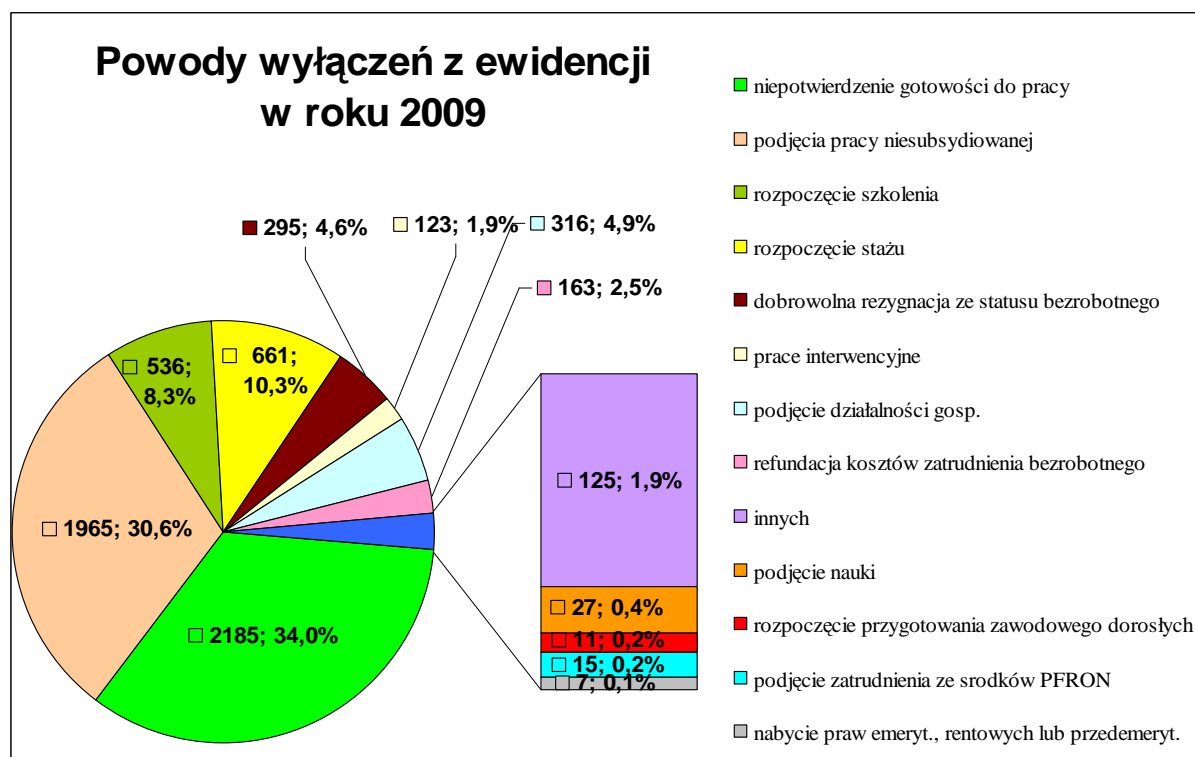
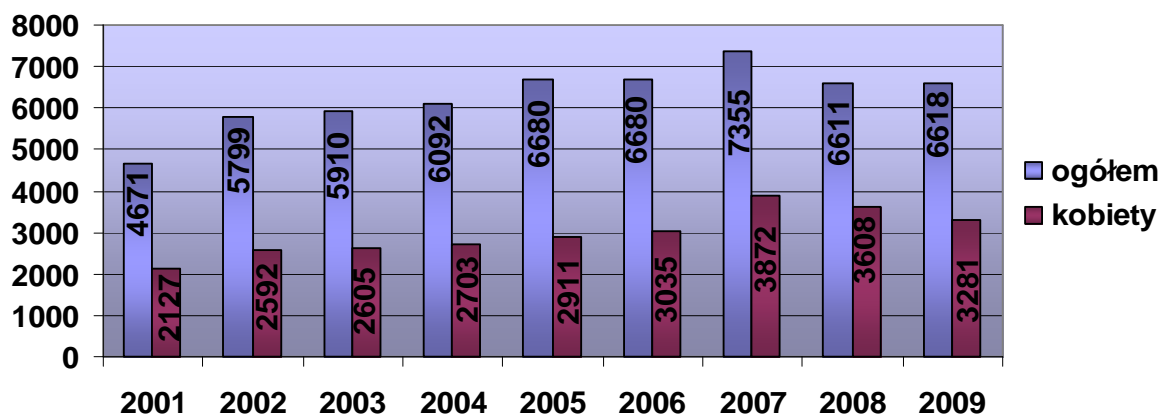
2.2.7 Wyłączenia z ewidencji

Z ewidencji Sądeckiego Urzędu Pracy w ubiegłym roku wyłączono **6618 osób** w tym 3281 kobiet. Najczęstszym powodem wyrejestrowania było podjęcie zatrudnienia - **2513 osób**. Najwięcej osób z ewidencji zostało wyłączonych w maju i w listopadzie odpowiednio **698 i 756 osób**, najmniej w styczniu **280 osób**, lutym **310 osób** oraz w marcu **414 osób**.

Wyłączenia z ewidencji osób bezrobotnych na koniec miesiąca sprawozdawczego w 2009r.



Wyłączenia z ewidencji osób bezrobotnych w Sądectkim Urzędzie Pracy w latach 2001-2009

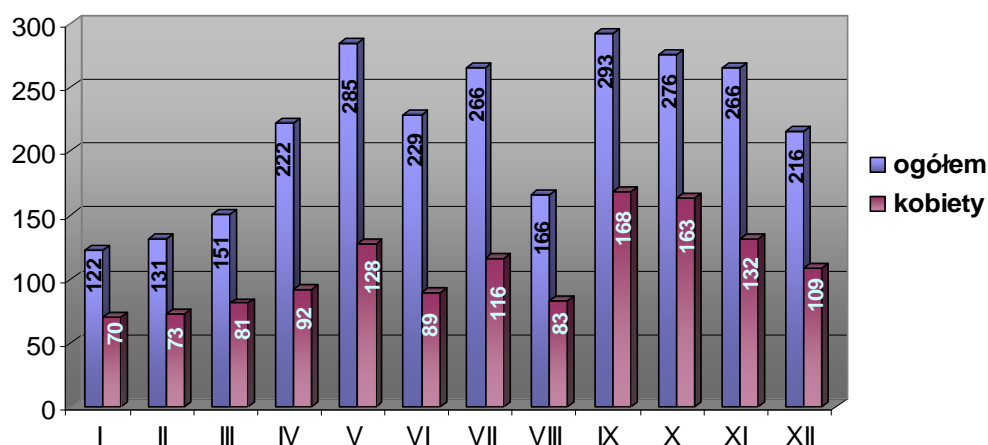


W 2009 roku 6618 osób (3281 kobiet) zostało wyłączonych z ewidencji Sądectkiego Urzędu Pracy i jest to o 7 osób więcej niż w 2008 roku. Najczęstszym powodem wyłączeń było podjęcie pracy przez bezrobotnych, których łącznie w okresie jednego roku odnotowano 2623. Ponadto 536 osób rozpoczęło szkolenia, kolejne 661 osób bezrobotnych skierowano na staż u pracodawcy, a 316 osób rozpoczęło działalność gospodarczą ze środków funduszu pracy.

2.2.8 Podjęcia pracy oraz wskaźnik płynności rynku pracy.

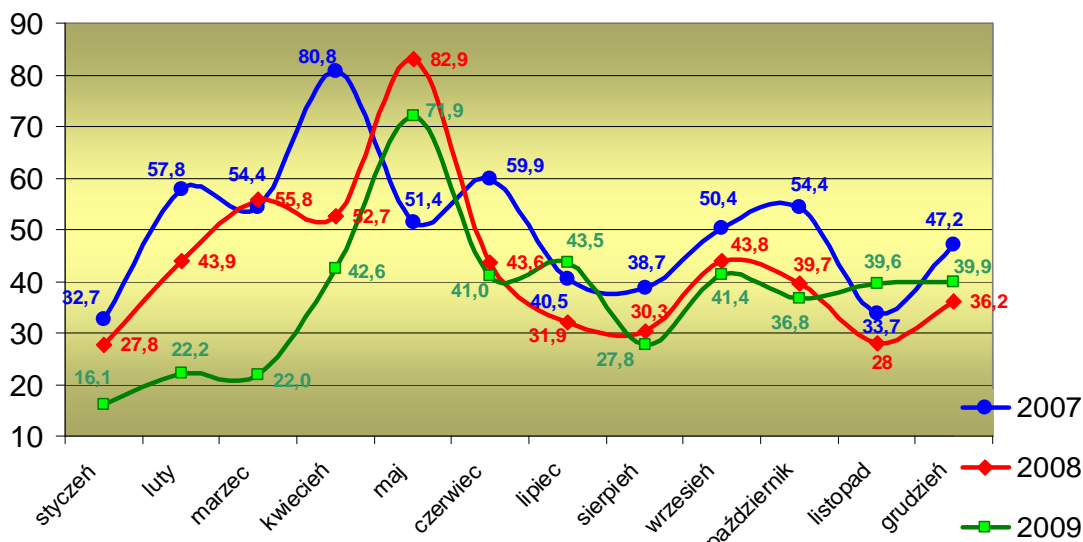
W 2009 roku **2623** osób podjęło prace w tym 1303 kobiety. Praca subsydiowana, stanowiła **25,1%** (658os.) ogółu podjęć pracy w 2009 roku, a pozostałe **74,9%** (1965os.) to podjęcia pracy niesubsydiowanej.

Podjęcia pracy w miesiącu sprawozdawczym w 2009r.



Zawody, które można wskazać jako te w których najczęściej podejmowano zatrudnienie to: sprzedawcy, pracownicy administracyjno – biurowi, kierowcy oraz zawody związane z budownictwem.

Wskaźnik płynności rynku pracy 2007 - 2009 r.



W końcu 2009 roku wskaźnik płynności rynku pracy, czyli stosunek liczby bezrobotnych podejmujących pracę do liczby nowo zarejestrowanych był korzystniejszy niż w roku 2008, natomiast mniej korzystny w stosunku do roku 2007. W miesiącu maju osiągnął on najwyższą wartość procentową 71,9 a najniższą jego wartość w styczniu 2009 roku wynosiła 16,1%.

Sporządziła: Izabela Obrzut.