

# Sądecki



725 LAT  
NOWEGO SĄCZA  
1292 - 2017



## RYNEK PRACY



MIESIĘCZNIK POŚWIĘCONY SYTUACJI NA RYNKU PRACY W NOWYM SĄCZU Nr 7 (77) lipiec 2017 ISSN 2084-5006



Fot.: SUP

## Nowy dyrektor Sądeckiego Urzędu Pracy

**W numerze przeczytamy również:**

- > PRZEDSIĘBIORCA 2017 – Mój Sposób na Biznes
- > Nowy przewodniczący Powiatowej Rady Rynku Pracy dla Miasta Nowego Sącza
- > Pracownik potrzebny od zaraz – analiza
- > Bezrobocie w Nowym Sączu (lipiec)
- > Kronika gospodarcza



POLUB NAS NA  
[www.facebook.com/  
Sadecki Rynek Pracy](http://www.facebook.com/SadeckiRynekPracy)

*Egzemplarz bezpłatny*

*Statystyki, analizy, opracowania*

## SZANOWNI PAŃSTWO!

Oddaję w Państwa ręce pierwsze wydanie **Sądeckiego Rynku Pracy**, który ukazuje się podczas sprawowania przeze mnie funkcji dyrektora Sądeckiego Urzędu Pracy. W dniu 18 lipca br. objąłem kierownictwo w urzędzie. Jestem przekonany, że współpraca z sądeckimi przedsiębiorcami oraz osobami, które z różnych przyczyn znalazły się w rejestrach urzędu, będzie sprawna i owocna.

W aktualnym numerze znajdą Państwo zapowiedź kolejnej edycji konkursu „Przedsiębiorca 2017 Mój Sposób na Biznes”. Głównym celem konkursu jest propagowanie przedsiębiorczości w naszym regionie, promowanie dobrych praktyk w prowadzeniu działalności gospodarczej oraz popularyzacja prowadzenia własnej działalności gospodarczej.

Kolejny materiał przybliży szczegóły obrad Powiatowej Rady Rynku Pracy dla Miasta Nowego Sącza, która m.in. podjęła decyzję o wyborze nowego przewodniczącego.

Przeanalizowaliśmy również sytuację zawodów monter okien i szklarz na sądeckim rynku pracy pod względem jego zapotrzebowania na naszym rynku pracy. Z wnioskami zapoznają się Państwo wewnątrz numeru.

Kolejnym artykułem jest poradnik dla osób chcących ubiegać się o świadczenie 500+. Przypomnijmy z dniem 1 sierpnia ruszył nabór nowych wniosków.

W aktualnym wydaniu prezentujemy także najnowszą statystykę bezrobocia, czyli dane, które są bardzo ważne, gdyż dzięki nim wiemy, jak wygląda sytuacja na lokalnym rynku pracy. Aktualna statystyka ukazała spadek liczby bezrobotnych zarejestrowanych w Sądeckim Urzędzie Pracy.

## Zachęcam do lektury!

*Leszek Langer*  
Dyrektor SUP

Miesięcznik Sądecki Rynek Pracy ukazuje się w formie biuletynu na stronie [www.sup.nowysacz.pl](http://www.sup.nowysacz.pl). **Sądecki Rynek Pracy** ma także swój profil na Facebooku. Cykl wydawniczy uzależniony jest od ukazywania się wewnętrznych i zewnętrznych materiałów statystycznych. Plik z najnowszą edycją SRP dostarczany jest partnerom i instytucjom współpracującym z SUP za pomocą poczty elektronicznej. Na życzenie dostarczamy także Czytelnikom wersję papierową.

**Wydawca:** Sądecki Urząd Pracy,  
ul. Węgierska 146, 33 - 300 Nowy Sącz  
**Koordynacja projektu:** Tomasz Szczepanek  
**Konsultacja merytoryczna:** Teresa Połomska,  
Tomasz Szczepanek  
**Przygotowanie tekstów, skład i opracowanie graficzne:**  
Rafał Kmak  
**Współpraca (statystyka):** Agnieszka Janka

Copyright © Sądecki Urząd Pracy

ISSN 2084-5006



Dyrektor SUP, Leszek Langer

### W NUMERZE m.in.:

Nowy dyrektor Sądeckiego Urzędu Pracy	⇒ 3
Posiedzenie Powiatowej Rady Rynku Pracy dla Miasta Nowego Sącza	⇒ 4
Przedsiębiorca 2017 – Mój Sposób na Biznes	⇒ 5
Pracownik potrzebny od zaraz – CZ. IV	⇒ 10
Bezrobocie nadal w dół	⇒ 11
Kronika gospodarcza	⇒ 15

### Stan bezrobocia w m. Nowym Sączu

Lipiec 2017 – dane podstawowe

Liczba osób zarejestrowanych w końcu miesiąca	<b>2051</b>
w tym w szczególnej sytuacji na rynku pracy	<b>1770</b>
Liczba osób zarejestrowanych w miesiącu	<b>362</b>
w tym:	
- zarejestrowanych po raz pierwszy	<b>75</b>
- zarejestrowanych po raz kolejny	<b>287</b>
Osoby bezrobotne z prawem do zasiłku	<b>343</b>
Liczba osób wyłączonych z ewidencji	<b>389</b>
w tym z powodu:	
- podjęcia pracy	<b>158</b>
- niepotwierdzonej gotowości do pracy	<b>107</b>
- dobrowolnej rezygnacji ze statusu	<b>45</b>
Osoby uczestniczące w aktywnych formach przeciwdziałania bezrobociu	<b>310</b>

Źródło:

# Nowy Dyrektor Sądeckiego Urzędu Pracy

Leszek Langer objął w lipcu br. kierownictwo nad Sądeckim Urzędem Pracy. Na stanowisku Dyrektora zastąpił Stanisławę Skwarło, która po 27 latach pracy przeszła na zasłużoną emeryturę. Oficjalnego przedstawienia nowego Dyrektora dokonał Wiceprezydent Miasta Nowego Sącza, Jerzy Gwiżdż. – *Pragnę prosić Państwa o życzliwe przyjęcie w swoim gronie Dyrektora Leszka Langer, który sprawdził się w wielu miejscach i na różnych stanowiskach* – powiedział Jerzy Gwiżdż na spotkaniu z pracownikami Urzędu. – *Nie mam najmniejszej wątpliwości, że również jako Dyrektor Sądeckiego Urzędu Pracy Leszek Langer sobie poradzi* – dodał.

**W**iceprezydent podkreślił, że wszędzie, gdzie dotychczas pracował Leszek Langer, tam wprowadził dobrą atmosferę. Jerzy Gwiżdż docenił również dotychczasowe działania Sądeckiego Urzędu Pracy, wyrażając to słowami: – *Urząd Miasta Nowego Sącza uznaje wysoką wartość Państwa dotychczasowej pracy pod kierownictwem Dyrektora Stanisławy Skwarło.*

Następnie głos zabrał Leszek Langer, nowy Dyrektor Sądeckiego Urzędu Pracy. – *Serdecznie dziękuję Panu Prezydentowi za ciepłe słowa, jak również za to, że zechciał nas odwiedzić i wprowadzić mnie do Urzędu* – powiedział Leszek Langer. Dyrektor podkreślił, że przejmuje pozostawiony przez Dyrektora Stanisławę Skwarło Sądecki Urząd Pracy w bardzo dobrej kondycji. Zadeklarował również, że na najbliższym spotkaniu z pracownikami przedstawi własną wizję funkcjonowania



Nowy dyrektor Sądeckiego Urzędu Pracy Leszek Langer



Pracownicy Sądeckiego Urzędu Pracy podczas powitania nowego dyrektora



Dyrektor Leszek Langer w towarzystwie wiceprezydenta Jerzego Gwiżdża

Urzędu.

Nowy Dyrektor Sądeckiego Urzędu Pracy, Leszek Langer, od siedmiu lat zasiada w radach zatrudnienia oraz radach rynku pracy dla Miasta Nowego Sącza. Od półtora roku jest przewodniczącym Rady Rynku Pracy dla Miasta Nowego Sącza, od siedmiu lat jest partnerem w Partnerstwie na Rzecz Lokalnego Rynku Pracy. Ponadto posiada 13-letnie doświadczenie zawodowe w innych instytucjach rynku pracy. Był także dyrektorem Wydziału Integracji i Rynku Pracy Urzędu Miasta Nowego Sącza.

## Posiedzenie Powiatowej Rady Rynku Pracy dla Miasta Nowego Sącza

**Wojciech Piech – Zastępca Prezydenta Miasta Nowego Sącza – został nowym Przewodniczącym Powiatowej Rady Rynku Pracy dla Miasta Nowego Sącza. Zastąpił on na tym stanowisku dotychczasowego Przewodniczącego, a obecnie Dyrektora Sądeckiego Urzędu Pracy, Leszka Langerę.**

Obrady Rady Rynku Pracy, które odbyły się w lipcu w siedzibie Sądeckiego Urzędu Pracy przy ul. Węgierskiej 146 w Nowym Sączu, otworzył Wiceprzewodniczący, doc. dr **Marek Reichel**. Marek Reichel przedstawił porządek obrad i poinformował o wyborze nowego członka, którym został Wiceprezydent Miasta Nowego Sącza, **Wojciech Piech**.



Gratulacje dla nowego przewodniczącego

W dalszej części spotkania Wojciech Piech podziękował za wieloletnią pracę w radzie jej dotychczasowemu Przewodniczącemu, Leszkowi Langerowi, który w dniu 18 lipca br. objął funkcję Dyrektora Sądeckiego Urzędu Pracy.

Kolejnym punktem posiedzenia był wybór nowego Przewodniczącego, którym jednogłośnie wybrano Wojciecha Piecha. Przewodniczący podziękował za okazane zaufanie i zadeklarował gotowość do aktywnej pracy. Wskazał również



Uczestnicy spotkania Powiatowej Rady Rynku Pracy dla Miasta Nowego Sącza

potrzebę dobrego funkcjonowania rady, mówiąc:

– *Uważam, że Powiatowa Rada Rynku Pracy to bardzo dobre forum dialogu społecznego o sprawach polityki rynku pracy*

*i aktywizacji zawodowej, i na ich rzecz. Chciałbym, aby rada była efektywnie funkcjonującym ciałem opiniodawczo-doradczym dla Prezydenta Nowego Sącza, Ryszarda Nowaka.*

W trakcie posiedzenia Rady Zastępca dyrektora SUP, **Tomasz Szczepanek**, przedstawił aktualną sytuację na lokalnym rynku pracy, która w 2017 roku uległa znacznej poprawie. – *W ujęciu półrocznym stopa bezrobocia spadła o 2 punkty procentowe i na koniec czerwca wynosiła 4,5%. Od początku roku z ewidencji SUP ubyło ponad 900 osób i obecnie figuruje w niej 2078 osób bezrobotnych* – poinformował.

Rada pozytywnie zaopiniowała zmiany wyboru form aktywizacji zawodowej bezrobotnych i innych uprawnionych osób w ramach łącznej kwoty ustalonej dla Miasta Nowego Sącza zgodnie z algorytmem na finansowanie programów na rzecz promocji zatrudnienia, łagodzenia skutków bezrobocia i aktywizacji zawodowej oraz innych zadań fakultatywnych w 2017 roku.

Na zakończenie posiedzenia Przewodniczący Powiatowej Rady Rynku Pracy, Wojciech Piech, jeszcze raz podziękował za obdarzenie go zaufaniem i zaznaczył, że rada jako organ opiniodawczo-doradczy Prezydenta Miasta jest współodpowiedzialna za kreowanie polityki rynku pracy.

– *Powiatowa Rada Rynku Pracy jest współodpowiedzialna za sytuację na rynku pracy i za kształtowanie jej polityki. Jako członkowie rady nie jesteśmy tylko i wyłącznie recenzentem, ale – opiniując podział środków funduszu pracy czy też oceniając efektywność działań Sądeckiego Urzędu Pracy – bierzemy na siebie odpowiedzialność za te działania* – powiedział Wojciech Piech.



Nowy Przewodniczący Powiatowej Rady Rynku Pracy Wojciech Piech

# Przedsiębiorca 2017

## Mój Sposób na Biznes

**Prezydent Miasta Nowego Sącza Ryszard Nowak ogłosił konkurs pn.: „Przedsiębiorca 2017 – Mój sposób na biznes”. Organizatorami konkursu są: Prezydent Miasta Nowego Sącza oraz Sądecki Urząd Pracy.**

**W**dziesięcioletniej historii konkursu aż **60 firm** może poszczycić się mianem nagrodzonych, bądź wyróżnionych w konkursie.

Niewątpliwie jest to wyjątkowe wydarzenie przede wszystkim dla osób prowadzących własną działalność gospodarczą na terenie Nowego Sącza **minimum od 12 miesięcy** (z wyłączeniem spółek komunalnych Miasta Nowego Sącza). Regulamin konkursu przewiduje dwie kategorie, w których mogą startować przedsiębiorcy: **Sądecki Przedsiębiorca Roku** oraz **Debiut w biznesie** (przyjęto zasadę, że w tej kategorii mogą brać udział przedsiębiorcy prowadzący działalność gospodarczą przez okres nie dłuższy niż 3 lata). **Aby zaaplikować**, należy wypełnić odpowiednie formularze. Konkurs jest dla uczestników nie tylko szansą na wygraną prestiżowych statuetek, ale przede wszystkim okazją do szerokiej promocji swojego biznesu w naszym regionie.

### Celem konkursu jest:

- **promocja rozwoju przedsiębiorczości** na terenie Miasta Nowego Sącza;
- **promowanie dobrych praktyk** w prowadzeniu działalności gospodarczej – zachęcanie do zakładania nowych firm oraz tworzenia nowych miejsc pracy;
- **popularyzacja własnej aktywności** przedsiębiorców – zaangażowania w rozwój firmy.

Prace konkursowe oceniać będzie **Kapituła Konkursu** powołana przez Prezydenta Miasta Nowego Sącza, w skład której wchodzi specjalistów na co dzień uczestniczący w życiu gospodarczym naszego regionu.



Uczestnicy konkursu w kategorii Sądecki Przedsiębiorca Roku (rok 2016)

Warunkiem wzięcia udziału w konkursie jest złożenie do Sądeckiego Urzędu Pracy (osobiście, listem poleconym lub pocztą kurierską) kompletnie wypełnionego Formularza Zgłoszeniowego wraz z Załącznikami, w terminie **do 9 października 2017 r.**

### Biuro konkursu:

Dział Usług Rynku Pracy Sądeckiego Urzędu Pracy ul. Węgierska 146, pokój nr 18 lub 19; nr tel. 18 44-89-291, 18 44-89-311, 18 44-89-277, 18 44-89-264, 18 44-89-272

Dokumentacja konkursowa jest dostępna na stronach Urzędu Miasta Nowego Sącza pod adresem [www.nowysacz.pl](http://www.nowysacz.pl) oraz Sądeckiego Urzędu Pracy [www.sup.nowysacz.pl](http://www.sup.nowysacz.pl)

### Tak było rok temu

Szpital położniczo-ginekologiczny „Medikor” został laureatem tegorocznej edycji konkursu w kategorii „Sądecki Przedsiębiorca Roku”. Nagrodę odebrał prezes zarządu, Tomasz Wiśniewski.



Uczestnicy kategorii Debiut w Biznesie (rok 2016)

W kategorii „Debiut w Biznesie” nagroda przypadła pani Marioli Kardacz, właścicielce firmy **Marka** – produkującej odzież specjalistyczną. Podczas podsumowania IX edycji konkursu wręczono również prestiżowe wyróżnienie – „Solidny Partner Sądeckiego Urzędu Pracy”, które trafiło na ręce pani Jadwigi Popieli z firmy Centrum.

Podsumowanie konkursu „Przedsiębiorca 2016 – Mój Sposób na Biznes” miało miejsce w siedzibie MMC Brainville – prestiżowym i nowoczesnym obiekcie biurowo-laboratoryjnym, dedykowanym do działalności firm różnego segmentu. Frekwencja uczestników konferencji podsumowującej konkurs bardzo dopisała. Przybyło przeszło 200 osób.





Podczas gali **była** dyrektor Sądeckiego Urzędu Pracy, **Stanisława Skwarło** w swojej prezentacji przybliżyła zgromadzonym historię konkursu. Dziewięcioletni okres organizacji przedsięwzięcia mającego na celu wyłonienie tych najlepszych mikroprzedsiębiorców Nowego Sącza to m.in. przeszło 150 wyróżnionych i nagrodzonych firm, spotkania i wykłady znanych sądeckich pracodawców, w tym m.in.: Romana Kluski, właściciela firmy Optimus, Ryszarda Florka – prezesa Fakro, Kazimierza Pazgana – założyciela Konspolu, Andrzeja Wiśniowskiego – właściciela firmy Wiśniowski oraz innych pracodawców, którzy dzielili się swoimi doświadczeniami w tworzeniu i prowadzeniu firmy.

Na zakończenie pozostawiono wręczenie nagrody w kategorii specjalnej „Solidny partner Sądeckiego Urzędu Pracy”. Wyróż-

nienie to otrzymała firma **Centrum**, w imieniu której statuetkę oraz dyplom odebrała Pani Jadwiga Popiela, członek zarządu spółki.



Solidny Pracodawca SUP, firma Centrum (rok 2016)

## Regulamin konkursu Przedsiębiorca 2017 Mój Sposób na Biznes

### §1

#### Postanowienia ogólne

1. Konkurs organizowany jest przez Prezydenta Miasta Nowego Sącza oraz Sądecki Urząd Pracy, zwanych dalej Organizatorem.
2. Celem konkursu jest:
  - a) promocja rozwoju przedsiębiorczości na terenie Miasta Nowego Sącza,
  - b) promowanie dobrych praktyk w prowadzeniu działalności gospodarczej – zachęcanie do zakładania nowych firm oraz tworzenia nowych miejsc pracy,
  - c) popularyzacja własnej aktywności przedsiębiorców – zaangażowania w rozwój firmy.
3. Bezpośredni nadzór nad prawidłowym przebiegiem konkursu sprawuje Prezydent Miasta Nowego Sącza.

### §2

#### Kategorie konkursu

1. Konkurs organizowany jest w następujących kategoriach:

#### I. Sądecki Przedsiębiorca Roku. II. Debiut w biznesie.

2. Zwycięzcom konkursu w ww. kategoriach zostaną przyznane przez Prezydenta Miasta Nowego Sącza okolicznościowe statuetki.

### §3

#### Warunki uczestnictwa w konkursie

1. W konkursie mogą brać udział przedsiębiorcy prowadzący działalność gospodarczą na terenie Miasta Nowego Sącza - bez względu na siedzibę firmy, przez okres **minimum 12 miesięcy**, z wyłączeniem spółek komunalnych Miasta Nowego Sącza. Ponadto, przyjęto zasadę, iż w kategorii „Debiut w biznesie” (§2 ust. 1 pkt II) mogą brać udział przedsiębiorcy prowadzący działalność gospodarczą przez okres nie dłuższy niż 3 lata.
2. Warunkiem wzięcia udziału w konkursie jest złożenie do Sądeckiego Urzędu Pracy kompletnie wypełnionego Formularza zgłoszeniowego wraz ze wszystkimi wymaganymi załącznikami, tj.:
  - Załącznik nr 1** – oświadczenia pracodawcy,
  - Załącznik nr 2** – oświadczenia zgłaszającego,
  - Załącznik nr 3** – dokumentów poświadczających formę prawną prowadzonej działalności, tj. zaświadczenie o wpisie do ewidencji działalności gospodarczej, postanowienie

o wpisie do Krajowego Rejestru Sądowego, statut, umowa spółki lub inne.

**Wzory formularzy w poszczególnych kategoriach stanowią załączniki do niniejszego regulaminu.**

3. Do konkursu można zgłaszać się osobiście lub za zgodą zostać zgłoszonym przez osoby trzecie.
4. W przypadku, gdy zgłoszenie jest dokonywane przez osoby trzecie, wypełniony Formularz zgłoszeniowy musi zostać zaakceptowany przez przedsiębiorcę (lub osobę upoważnioną do jego reprezentacji).
5. Wszystkie przedstawione informacje zostaną zachowane w ścisłej tajemnicy i będą udostępniane tylko osobom dokonującym oceny zgromadzonych materiałów oraz wykorzystywane jedynie na potrzeby konkursu.
6. Tryb i termin składania prac konkursowych:

Formularze zgłoszeniowe należy składać osobiście w siedzibie Sądeckiego Urzędu Pracy, przesłać listem poleconym lub pocztą kurierską na adres Sądeckiego Urzędu Pracy.

Formularz należy złożyć w zaklejonej kopercie, oznaczonej w następujący sposób:

**FORMULARZ ZGŁOSZENIOWY NA KONKURS  
PN. „PRZEDSIĘBIORCA 2017 - MÓJ SPOSÓB NA BIZNES”  
W KATEGORII .....**

**Konkurs ogłoszony przez Prezydenta Miasta Nowego Sącza w dniu 19 lipca 2017 r.**

Koperta powinna być ponadto opatrzona następującymi informacjami: pełna nazwa przedsiębiorcy wraz z adresem prowadzonej działalności.

**Termin składania prac konkursowych upływa w dniu 9.10.2017 r.** O ważności zgłoszenia decydować będzie data stempla pocztowego lub data jego złożenia w siedzibie Sądeckiego Urzędu Pracy.

Formularze zgłoszeniowe wraz z wymaganymi załącznikami dostępne są w siedzibie Sądeckiego Urzędu Pracy oraz na stronie [www.nowysacz.pl](http://www.nowysacz.pl) lub [www.sup.nowysacz.pl](http://www.sup.nowysacz.pl)

### §4

#### Kryteria oceny

1. Proces oceny złożonych prac konkursowych będzie przebiegał dwuetapowo:

**I etap – ocena formalna,**

**II etap – ocena merytoryczna.**





2. I etap (Spełnienie warunków formalnych przez przedsiębiorcę): Działalność jest prowadzona na terenie Miasta Nowego Sącza; Okres prowadzenia działalności wynosi minimum 12 miesięcy, w przypadku kategorii „Debiut w biznesie” (§2 ust. 1 pkt II) okres prowadzonej działalności nie przekracza 3 lat; Formularz zgłoszeniowy został złożony przez uprawnionego przedsiębiorcę; złożono w terminie kompletnie wypełniony Formularz zgłoszeniowy wraz z wymaganymi załącznikami.

**W przypadku braku kompletu wymaganych załączników, uczestnik konkursu zostanie powiadomiony (telefonicznie lub pisemnie) o możliwości ich uzupełnienia w terminie do 2 dni roboczych od daty powiadomienia. Niedostarczenie w wyznaczonym terminie brakujących załączników, skutkować będzie odrzuceniem pracy konkursowej.**

### 3. II etap – ocena merytoryczna:

I. Do drugiego etapu zostaną zakwalifikowane prace, które spełnią wszystkie wymagania formalne.

II. Ocena merytoryczna zostanie dokonana według następujących kryteriów.

#### **W kategorii „Sądecki Przedsiębiorca Roku”:**

**Kryterium 1: Pomysł na biznes:** Koncepcja i okoliczności powstania firmy; Umiejętność przewyższania kryzysów oraz trudności przy tworzeniu i rozwoju firmy; Determinacja w dążeniu do zapewnienia firmie sukcesu.

**Kryterium 2: Opis działania firmy:** Wizja, strategia i potencjał rozwoju firmy oraz konsekwencja i zaangażowanie w realizację zamierzonych celów; Budowa silnej marki w mieście, regionie, jak i poza jego granicami; Inwestycje w rozwój firmy oraz w utrzymanie i tworzenie nowych miejsc pracy; Posiadane certyfikaty, nagrody i wyróżnienia, udział w targach

**Kryterium 3: Nowe technologie/ innowacyjność:** Podejmowanie twórczych i nowatorskich działań prowadzących do zwiększenia efektywności działania i konkurencyjności firmy; Wprowadzanie na rynek nowych produktów i wdrażanie innowacyjnych technologii; Innowacje (autorskie technologie, unikalne rozwiązania techniczne); Tworzenie w firmie kultury sprzyjającej innowacyjności.

**Kryterium 4: Relacje z pracownikami i otoczeniem:** Kultura organizacyjna firmy, w tym np. system komunikacji i zarządzania, zasady współpracy i etyki pracy, motywowanie pracowników, inicjowanie podnoszenia kwalifikacji zawodowych pracowników, działania mające na celu stałe polepszanie warunków pracy i warunków socjalnych; Społeczna odpowiedzialność biznesu - działania na rzecz rozwoju społeczności lokalnej, działalność prospołeczna i charytatywna.

#### **W kategorii „Debiut w biznesie”:**

**Kryterium 1: Pomysł na biznes:** Koncepcja i okoliczności powstania firmy; Umiejętność przewyższania kryzysów oraz trudności przy tworzeniu i rozwoju firmy; Determinacja w dążeniu do zapewnienia firmie sukcesu.

**Kryterium 2: Opis działania firmy:** Wizja, strategia i potencjał rozwoju firmy oraz konsekwencja i zaangażowanie w realizację zamierzonych celów; Budowa silnej marki w mieście, regionie, jak i poza jego granicami; Inwestycje w rozwój firmy oraz w utrzymanie i tworzenie nowych miejsc pracy; Posiadane certyfikaty, nagrody i wyróżnienia, udział w targach

**Kryterium 3: Nowe technologie/ innowacyjność:** Podejmowanie twórczych i nowatorskich działań prowadzących do zwiększenia efektywności działania i konkurencyjności firmy; Wprowadzanie na rynek nowych produktów i wdrażanie innowacyjnych technologii; Innowacje (autorskie technologie, unikalne rozwiązania techniczne); Tworzenie w firmie kultury sprzyjającej innowacyjności.

**Kryterium 4: Wpływ działalności firmy na otoczenie, w tym tworzenie miejsc pracy:** Czy uruchomienie działalności gospodarczej i jej prowadzenie ma/miało wpływ na otoczenie – społeczność lokalną, rodziny, otoczenie gospodarcze, tworzenie miejsc pracy.

4. Ocena złożonych prac konkursowych będzie dokonana w oparciu o treści zawarte w złożonym Formularzu zgłoszeniowym według przyjętej dla każdej kategorii konkursu skali ocen:

<b>kryterium 1:</b>	<b>0 – 5 punktów,</b>
<b>kryterium 2:</b>	<b>0 – 5 punktów,</b>
<b>kryterium 3:</b>	<b>0 – 5 punktów,</b>
<b>kryterium 4:</b>	<b>0 – 5 punktów.</b>
<b>Suma:</b>	<b>20 punktów</b>

5. W uzasadnionych przypadkach Kapituła Konkursu zastrzega sobie prawo do zmiany kategorii oceny danej pracy konkursowej, po uzyskaniu zgody przedsiębiorcy. W takim przypadku Kapituła Konkursu ma prawo żądać uzupełnienia wniosku o brakujące elementy przypisane danej kategorii.

6. Po dokonaniu oceny zostanie sporządzony ranking zgłoszonych prac konkursowych według liczby otrzymanych punktów, dla każdej kategorii odrębnie.

7. W przypadku uzyskania równej liczby punktów przez więcej niż jedną firmę, ostateczną decyzję o przyznaniu statuetki podejmuje Kapituła Konkursu bezwzględną większością głosów. Jeżeli w wyniku głosowania firmy uzyskają równą liczbę głosów, rozstrzygnięcia dokonuje Przewodniczący Kapituły Konkursu. Przewodniczący Kapituły może również w uzasadnionych przypadkach podjąć decyzję o konieczności przeprowadzenia bezpośredniej rozmowy z przedsiębiorcą przed zakończeniem procesu oceny i wyłonienia zwycięzcy.





## §5

**Kapituła Konkursu**

1. Kapitułę Konkursu powołuje Prezydent Miasta Nowego Sącza.
2. W skład Kapituły Konkursu wchodzi 11 Członków:  
**Wojciech Piech, Leszek Langer, Alina Marek, Stanisława Skwarło, doc. dr Marek Reichel, dr Natalia Potoczek, Jan First, Marek Pawlus, Tomasz Bania, Ludomir Krawiński, Bożena Damasiewicz.**
3. Kapituła Konkursu dokonuje: Otwarcia kopert; Oceny formalnej i merytorycznej zgłoszonych prac konkursowych; Wyłonienia laureatów konkursu w każdej kategorii konkursowej.
4. Tryb pracy Kapituły określa Przewodniczący Kapituły Konkursu.
5. Obrady Kapituły Konkursu mają charakter niejawny.
6. Decyzje Kapituły Konkursu mają charakter ostateczny i nie podlegają procedurom odwoławczym.
7. Biuro konkursu prowadzi Sądecki Urząd Pracy.
8. Członkowie Kapituły nie mogą być uczestnikami konkursu.
9. W przypadku zgłoszenia uczestnika do udziału w konkursie przez Członka Kapituły, podlega on wyłączeniu przy ocenie pracy zgłoszonego uczestnika.
10. Kapituła Konkursu dodatkowo przyzna tytuł „Solidnego Partnera Sądeckiego Urzędu Pracy” wybranemu przedsiębiorcy w oparciu o przedłożoną Kapitułce listę wyłonionych przez Sądecki Urząd Pracy kandydatów wraz z uzasadnieniem. Sądecki Urząd Pracy wytypuje do tego tytułu przedsiębiorców na podstawie analizy dotychczasowej współpracy z urzędem, mając na uwadze w szczególności: Zgłaszanie ofert pracy w zakresie niesubsydiowanych i subsydiowanych miejsc pracy; Pomoc w aktywizacji osób bezrobotnych będących w szczególnej sytuacji na rynku pracy (w tym osób niepełnosprawnych i osób powyżej 50 roku życia); Wywiązywanie się z umów zawartych z Sądeckim Urzędem Pracy; Efektywność zatrudnienia w zakresie programów aktywizacji zawodowej w ciągu ostatnich 2 lat.

## § 6

**Organizacja i przebieg konkursu**

1. Przyjmowanie Formularzy zgłoszeniowych w poszczególnych kategoriach do dnia **9 października 2017 r.**
2. W dniu **11.10.17r.** otwarcie kopert i rozpoczęcie pracy Kapituły Konkursu. Członkowie Kapituły Konkursu złożą deklaracje poufności i bezstronności.
3. W dniu **12.10.17r.** zakończenie oceny złożonych prac konkursowych pod względem formalnym.
4. W dniu **23.10.17r.** zakończenie oceny złożonych prac konkur-

sowych pod względem merytorycznym oraz wyłonienie zwycięzców.

5. Ogłoszenie wyników konkursu oraz wręczenie statuetek odbędzie się podczas uroczystej Konferencji podsumowującej konkurs, nawiązującej do wydarzeń organizowanych z okazji Światowego Tygodnia Przedsiębiorczości.
6. Wszyscy uczestnicy konkursu otrzymają zaproszenie na Konferencję, która odbędzie się w Nowym Sączu. O dokładnym terminie i miejscu, uczestnicy powiadomieni zostaną listownie.
7. Informacja o zwycięzcach zostanie zamieszczona na stronie internetowej Miasta Nowego Sącza oraz Sądeckiego Urzędu Pracy.
8. Zwycięzcy mają prawo używać logo Konkursu w materiałach promujących firmę.
9. Uczestnicy konkursu otrzymają dyplomy.

## §7

**Postanowienia końcowe**

1. Informacje dotyczące konkursu, w tym Regulamin i Formularze Zgłoszeniowe w poszczególnych kategoriach są udostępniane w Internecie na: [www.nowysacz.pl](http://www.nowysacz.pl) lub [www.sup.nowysacz.pl](http://www.sup.nowysacz.pl) lub w siedzibie Sądeckiego Urzędu Pracy.
2. Wszystkie otrzymane zgłoszenia konkursowe pozostają w Sądeckim Urzędzie Pracy i nie podlegają zwrotowi.
3. Uczestnik konkursu, składając dokumenty wskazane w regulaminie wyraża jednocześnie zgodę na przetwarzanie danych zawartych w tych dokumentach na potrzeby Konkursu. Dane osobowe uczestników konkursu będą przetwarzane wyłącznie przez Organizatora konkursu zgodnie z przepisami ustawy z dnia 29 sierpnia 1997 r. o ochronie danych osobowych (Dz. U. z 2016 r. poz. 922 z późn. zm.).
4. Uczestnik konkursu, składając dokumenty wskazane w regulaminie oświadcza jednocześnie, że nie zalega z wypłacaniem w terminie wynagrodzeń pracownikom oraz opłacaniem w terminie składek na ubezpieczenia społeczne, zdrowotne, Fundusz Pracy, Fundusz Gwarantowanych Świadczeń Pracowniczych, podatków oraz innych płatności oraz nie posiada nieuregulowanych w terminie zobowiązań cywilnoprawnych.
5. Uczestnik konkursu wyraża również zgodę na używanie swojego wizerunku, logotypu i nazwy firmy oraz informacji o firmie na potrzeby organizacji konkursu.
6. Udział w konkursie jest bezpłatny.
7. Organizator konkursu zastrzega sobie prawo do przesunięcia terminu składania Formularzy zgłoszeniowych lub unieważnienia Konkursu.
8. Uczestnicy konkursu przyjmują do wiadomości i akceptują treść niniejszego Regulaminu.



**Sądecki Urząd Pracy informuje o zmianie operatora telekomunikacyjnego świadczącego usługi w zakresie rozmów telefonicznych.**

W związku z powyższym zmianie uległy numery telefonów do Sądeckiego Urzędu Pracy, nowe numery to:

**Sekretariat**

18 44 89 282

**Pośrednictwo pracy**

18 44 89 272

fax. 18 44 89 313

Osoby dzwoniące do SUP na dotychczasowe numery telefonów, zostają automatycznie przekierowane na nowe numery.

**Dzwoniąc na nowe numery osoby otrzymują połączenie z konkretnym stanowiskiem.**



# Laureaci poprzednich edycji konkursu Przedsiębiorca - Mój Sposób na Biznes

## Rok 2016

**Zwycięzca w kat. Sąddecki Przedsiębiorca Roku**  
- firma **MEDIKOR Sp. z o.o.**

**Zwycięzca w kat. Debiut w Biznesie**  
- firma **MARKA Mariola Kardacz**

**Solidny Partner SUP - firma CENTRUM**

## Rok 2015

**I miejsce:** GOTOMA

**II miejsce:** CARPATUS B-M-B

**III miejsce:** Mariposa s.c. P

### Wyróżnienia:

- FitNation sp. z o.o., sp. k.
- Globmet, Marek Bogaczyk
- Animaniak - Animacja Dzieci
- F.H.U. "Royal"
- Tech Stal
- Rzemiosło Łodziarskie i Cukiernicze, Luiza Pawłowska-Ryfiak
- Tomasz Gałat Fabryka Okien Drzwi, Fine, Dronavista.pl
- UNDECO, Tomasz Kalarus

## Rok 2014

**I miejsce:** Jarosław Gargula, ZTSH „Tisbud”

**II miejsce:** Marek Przepiórka, firma „Graal”

**III miejsce:** Joanna Muzyk, firma „Berenika Jo.Mu.

### Wyróżnienia:

- Elżbieta Margraf, Marta Klaczak-Mróż, piekarnia „U Klaczaka” s.c.
- Lidia Gołąb, firma „Inventum” Sp. z o.o.
- Mariusz Kałyniuk, Roman Kałyniuk, wydawnictwo i drukarnia „Nova Sandec” s.c.
- Małgorzata Rolka, pizzeria „Viva’ la pizza and cafe”
- Roman Podstawski, Stanisława Podstawka, firma „ABC Podstawscy”
- Szymon Aleksander, AS-FIT
- Edyta Wolińska, Studio Urody „Endorfina”
- Monika Hanzel, Salon Fryzjerski „Palisander”

## Rok 2013

**I miejsce:** „Laime” Sp. z o.o., usługi kosmetyczne

**II miejsce:** Tomasz Jurczak, Sporządzanie świadectw energetycznych. Termowizja

**III miejsce:** Elżbieta Serwatka, pracownia krawiecka „EP Styl”

### Wyróżnienia:

- mgr Katarzyna Barth, Centrum Wizażu i Stylizacji Rzęs
- Natalia Tokarz, wypożyczalnia strojów oraz sprzedaż akcesoriów na zabawy „Balanga”
- Małgorzata Bochenek, ciastkarnia „Mecyje Sądeckie”
- „ATK Fashion Interior” Sp. z o.o., usługi budowlane

i projektowe

## Rok 2012

**I miejsce:** Maciej Jurkiewicz, Specjalistyczne Centrum Medyczne „Novo - Med”

**II miejsce:** Aleksandra Hajnosz-Michalik, Jarosław Wingralek, firma „Jarola” s.c.

**III miejsce:** Anna Brdej, pracownia florystyczna

### Wyróżnienia:

- Aneta KASZOWSKA, „AK Beauty Line”
- Iwona SKOCKA, Agencja Reklamowa „Zaza”
- Dorota POLAŃSKA, Biuro Rachunkowe „Proxima” - Łukasz Belski, firma „BL System”

## Rok 2011

**I miejsce:** Mirosław Witkowski, Agencja Artystyczna „MW”

**II miejsce:** Rafał Wójs, Agencja „ImPress PR & Events”

**III miejsce:** Wojciech Jurkiewicz, restauracja i sklep „Grube Ryby”

### Wyróżnienia:

- Antoni Rolka, restauracja „Cztery Pory Roku”
- Grzegorz Matąg (Maldoror), projektowanie odzieży
- Jan Kulpiński, Joanna Kurek, Zakład Projektowo-Produkcyjny „Materspec” s.c.
- Grażyna Zaweracz, Salon Urody „Oaza Piękna”

## Rok 2010

**I miejsce:** Karol Fedko, salon fryzjerski „Framesi Beauty Center”

**II miejsce:** Teresa Michalik, Adam Sobczyk, zakład produkcji tekstyliów „Tera” s.c.

**III miejsce:** Jan Serwin, Lecznica Weterynaryjna „Serwin”

### Wyróżnienia:

- Andrzej Tokarz, Krystian Kowalik, „Proxta” s.c.
- Wincenty Żygadło, PPHU „Jowit”
- Kamil Zbozień, M.O.R. „Enterprise”
- Grażyna Winter, FHUP Studio Haftu Komputerowego „GoRaf”

## Rok 2009

**I miejsce:** Katarzyna Jodłowska, Katolickie Niepubliczne Przedszkole im. O. Pio

**II miejsce:** Antoni Mółka, biuro tłumaczeń i korepetycji

**III miejsce:** Barbara Brożek i Marek Wojśław, Biuro Turystyczne „La Vista”

### Wyróżnienie:

- Piotr Wolak, PH „Voltex”

## Rok 2008:

**I miejsce:** Mariola Pawlak, Centrum Rehabilitacji i Opieki Medycznej „Tukan”

**II nagroda:** Jan Olesiak i Beata Magiera, ciastkarnia „Jaś”

**III nagroda:** Wojciech Krupa, Agencja Reklamy „Apeiron”

## Monterze, szklarzu! Do roboty – zgłoś się!

**W poprzednich wydaniach biuletynu Sądecki Rynek Pracy analizowaliśmy sytuację zawodów deficytowych pod kątem dostępności pracowników na sądeckim rynku pracy. Opisaliśmy sytuację takich zawodów jak: kucharz, brukarz oraz tapicer. Według informacji otrzymanych od pracodawców wynika, że we wszystkich tych przypadkach pozyskanie nowego, doświadczonego i chętnego do pracy pracownika jest bardzo trudne, wręcz niemożliwe. Wpływa to na kondycję firm, realizację projektów oraz możliwości rozwoju. Dzisiaj przyjrzymy się dwóm zawodom: monter okien oraz szklarz.**

**S**ytuację w tych zawodach zbadamy pod kątem barometru zawodów. Przypomnijmy – to badanie przeprowadzane cyklicznie raz w roku przez pracowników Wojewódzkiego Urzędu Pracy we współpracy z Sądeckim Urzędem Pracy. Ma ono na celu przeanalizowanie „dostępności rąk do pracy” we wszystkich zawodach występujących w naszym regionie. Określa nadwyżki, równowagę, bądź deficyty, jakie występują na rynku pracy. Badanie to jest bardzo cennym źródłem informacji m.in. dla osób, które planują własną drogę zawodową i nie wiedzą, jaki zawód w przyszłości przyniesie im możliwość dobrego i stałego zatrudnienia. Warto, wybierając wykształcenie, zwrócić uwagę na barometr zawodów.

Zawody: monter okien/szklarz, według informacji, jakie posiada Sądecki Urząd Pracy na maj br., są zawodami mocno deficytowymi. Na przestrzeni ostatniego roku pracodawcy zgłosili chęć zatrudnienia 78 osób specjalizujących się tym fachem. Natomiast w rejestrach SUP pozostawało ich jedynie 7. Skąd więc takie niedobory w tym zawodzie? – *Jednym z głównych czynników jest bardzo duża liczba firm, które specjalizują się właśnie w realizacji tego typu usług – mówi Sławomir Gałda, pośrednik pracy w Sądeckim Urzędzie Pracy. – Firmy stale poszukują pracowników, w gospodarce widać duże ożywienie, inwestycji nie ubywa – dodaje.*

Sytuacja taka potwierdza **Pan Józef Król**, właściciel kilku oddziałów firmy DAKO w Nowym Sączu. – *Bardzo trudno o dobrego pracownika. Presja zarobków, czas pracy, delegacje bardzo wpływają na możliwość znalezienia pracownika. Większość pracowników przeszkolił się u mnie, a po krótkim czasie zostaje podkupiona przez konkurencję. To bardzo utrudnia funkcjonowanie. Dodatkowo mnóstwo specjalistów wyjechało za granicę, gdzie prowadzi własne biznesy lub spokojnie pracuje w firmach – analizuje Pan Józef. – Obecnie sytuacja w firmie jest dość stabilna, posiadam 3 ekipy, które nie mogą narzekać na brak pracy. Chętnie zatrudniłbym kolejne osoby, ale niestety na rynku pracy jest o nie bardzo ciężko. Brak doświadczenia oraz charakter obowiązków dyskwalifikuje bardzo wiele osób. Podczas rekrutacji chętnie korzystam z usług Sądeckiego Urzędu Pracy. Najlepszym rozwiązaniem jest staż – przez 6 miesięcy jestem w stanie ocenić pracownika i podjąć decyzję o jego pozostawieniu w firmie. Spotkałem się z bardzo różnymi osobami, więc ta forma jest dla mnie najkorzystniejsza – dodaje.*

Monter/składacz okien (kod zawodu 712501) montuje i demontuje okna, fasady aluminiowe i naświetla dachowe. Jest zawodem o charakterze usługowym. Montuje on okna drewniane, plastikowe, z włókien szklanych, węglowe i kompozytowe lub aluminiowe w otworach okiennych i fasadach. Montuje okna z roletami nakładanymi lub roletami zewnętrznymi oraz okna z moskitierami. Montuje okna dachowe, naświetla i wylazy w połaciach dachowych. Montuje fasady budynków – wykonuje ściany kurtynowe. Demontuje stare okna, przygotowuje otwory okienne do montażu, demontując i montując obróbki blacharskie oraz parapety. Wykonuje również drobne roboty wykończeniowe ościeży, w tym roboty



Zawód monter wymaga precyzji i dyscypliny pracy

murarsko-tynkarskie, montaż płyt gips-karton oraz wykończenia innymi materiałami. Dokonuje niezbędnych pomiarów i korzysta z dokumentacji technicznej oraz instrukcji producentów. Stosuje pianki montażowe, silikonu i akryle, wkręty ościeżnicowe, kołki rozporowe, kołki szybkiego montażu, kołki uniwersalne, folie paroszczelne, taśmy do montażu oraz inne materiały wykończeniowe.

Szklarz (kod zawodu 712502) szkli ramy okienne, drzwiowe, wystawy, szklarnie, meble itp., wyklada szkłem ściany i kolumny, osadza lustra i wykonuje inne podobne prace, posługując się specjalnymi narzędziami i sprzętem mechanicznym oraz przestrzegając przepisów bezpieczeństwa pracy.

– *Bardzo chętnie zatrudnię nawet dwie ekipy – mówi Pan Jan, właściciel podsądeckiej firmy montującej stolarkę okienną. – Niestety nie ma na rynku chętnych. To bardzo ciężka i odpowiedzialna praca. Posiadamy długie okresy gwarancyjne, dlatego nie możemy sobie pozwolić na zły montaż. Opinię mamy bardzo dobrą, więc nie szukam nowych pracowników. Chyba, że ktoś sam przyjdzie – wtedy inna rozmowa. Moi pracownicy nie mogą narzekać – wysokie pensje, premie od obrotów, dodatki – to wpływa na atrakcyjność zatrudnienia. Więcej niż mogę nie wydam – trzeba dbać o pracownika – to on buduje wizerunek firmy. Może nie jestem najtańszy, ale dzięki temu klient wie za co płaci. Nie sztuka zepsuć robotę, a później płakać. Za szkolenia nie muszę płacić – producenci okien sami nas zapraszają. Wiedzą, że dzięki takim szkoleniom, chętniej skorzystam z polecenia ich towaru. Według mnie najważniejsza jest chęć do pracy, tego osobom młodym w dzisiejszych czasach niestety brakuje – dodaje Pan Jan.*



POLUB NAS NA  
www.facebook.com/  
Sądecki Rynek Pracy



# Bezrobocie nadal w dół

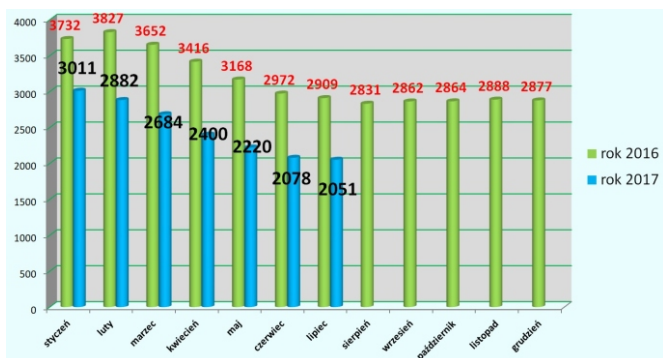
**Już siódmy miesiąc z rzędu statystyki w Sądeckim Urzędzie Pracy wykazują spadek liczby zarejestrowanych bezrobotnych. Z rejestrów SUP ubyło kolejnych 27 osób – liczba bezrobotnych w ewidencji na koniec lipca wyniosła 2051 osób. W stosunku do analogicznego okresu ubiegłego roku liczba bezrobotnych spadła o 858 osób.**

Patrząc na statystyki lat poprzednich, można założyć, że kolejne miesiące mogą przynieść jeszcze minimalną redukcję bezrobotnych, jednak po okresie wakacyjnym bezrobocie może delikatnie wzrosnąć. Głównym czynnikiem będzie zakończenie prac sezonowych.

## ZAREJESTROWANI

Zdecydowana większość zarejestrowanych w SUP to bezrobotni w szczególnej sytuacji na rynku pracy. Zaliczamy do nich między innymi osoby do 30. i powyżej 50. roku życia, niepełnosprawne i długotrwale bezrobotne. Bezrobotni w szczególnej sytuacji, podobnie jak w miesiącu poprzednim, stanowią 86,3 proc. wszystkich zarejestrowanych.

Największy udział w strukturze bezrobotnych stanowią długotrwale bezrobotni, czyli pozostający w rejestrze Urzędu Pracy łącznie przez okres ponad 12 miesięcy w okresie ostatnich 2 lat. Udział tej grupy wynosi obecnie 49,6 proc. i jest to główny powód, dla którego osoby te aktywizowane są w pierwszej kolejności.



Nieznacznie spadł odsetek osób powyżej 50. roku życia i niepełnosprawnych. W lipcu były to 603 osoby. Bezrobotni w tej kategorii aktywizowani są m.in. w ramach realizowanego przez SUP projektu pn. „Aktywizacja osób w wieku 30 lat i więcej pozostających bez pracy w Mieście Nowym Sączu (III)”. W grupie osób do 30. roku życia zaobserwowano niewielki wzrost udziału osób bezrobotnych. Urząd przygotował dla nich między innymi w ramach Programu Operacyjnego Wiedza Edukacja

Rozwój projekt „Aktywizacja osób młodych pozostających bez pracy w Mieście Nowym Sączu (III)”, w ramach którego przewidziano następujące formy wsparcia: staże – dla 143 osób, bony szkoleniowe – dla 15 osób, jednorazowe środki na podjęcie działalności gospodarczej – 56 osób, bony na zasiedlenie – 50 osób, prace interwencyjne – 16 osób.



*W lipcu pracę podjęły 62 osoby bezrobotne (w czerwcu – 188). Zdecydowana większość to podjęcia pracy niesubsydiowanej, czyli bez wsparcia ze środków będących w dyspozycji urzędu.*

## KOBIETY

Kobiety stanowią 59,2 proc. zarejestrowanych ogółem. Udział kobiet w strukturze bezrobotnych wzrósł. Kobiety stanowią większy odsetek zarejestrowanych oraz więcej z nich pobiera zasiłek dla bezrobotnych. Kobiet jest także więcej wśród osób w szczególnej sytuacji na rynku pracy (59,6 proc.). Szczególnie niepokojąca jest statystyka długotrwale bezrobotnych. Tu kobiety stanowią 60,6 proc. zarejestrowanych. Wsparcie w programach aktywizacji zawodowej będzie więc w pierwszej kolejności kierowane do tej grupy bezrobotnych.

## PODJĘCIA PRACY

W lipcu pracę podjęły 62 osoby bezrobotne (w czerwcu – 188). Zdecydowana większość to podjęcia pracy niesubsydiowanej, czyli bez wsparcia ze środków będących w dyspozycji Urzędu. Ponadto 33 osoby straciły status bezrobotnego w związku z niepotwierdzeniem gotowości do podjęcia pracy (najczęściej oznacza to niezgłoszenie się do doradcy klienta w wyznaczonym terminie), a kolejnych 15 osób dobrowolnie zrezygnowało ze statusu bezrobotnego.





Wzrósł odsetek osób uprawnionych do zasiłku dla bezrobotnych. W końcu lipca prawo do tego świadczenia miało 16,7 proc. ogółu zarejestrowanych; w poprzednim miesiącu 16,6. Przypomnijmy: żeby uzyskać prawo zasiłku trzeba (w największym uproszczeniu) przepracować minimum 12 miesięcy w ciągu osiemnastu poprzedzających datę rejestracji i osiągać w tym czasie co najmniej minimalne wynagrodzenie za pracę. Charakterystyka współczesnego rynku pracy nie pozwala w wielu wypadkach na osiągnięcie tego kryterium.



*Wzrósł odsetek osób uprawnionych do zasiłku dla bezrobotnych. W końcu lipca prawo do tego świadczenia miało 16,7 proc. ogółu zarejestrowanych; w poprzednim miesiącu 16,6*

## PRACODAWCY

W lipcu pracodawcy złożyli w SUP 303 oferty pracy i aktywizacji zawodowej. To o 52 więcej niż w czerwcu (251 ofert).

W dniu przygotowywania materiału, tj. 8 sierpnia, pracodawcy oferowali na stronie internetowej Sądeckiego Urzędu Pracy 192 wolne miejsca zatrudnienia. Większość ofert związana była z transportem i logistyką, produkcją i usługami oraz handlem. Pracodawcy oferowali przeważnie pojedyncze miejsca pracy, rzadko było ich kilka.

Stale poszukiwani są kierowcy ciągników siodłowych. Ożywienie widać w handlu, pracodawcy poszukują sprzedawców, przedstawicieli handlowych i kierowników sklepów. Część z tych ofert dotyczy zorganizowania stażu.

Poszukiwani byli także m.in. krawcy, stolarze i pracownicy gastronomii. Zdecydowana większość ofert zaczynała się od najniższej krajowej (2000 złotych brutto) plus dodatki. Umowy w zdecydowanej większości dotyczyły zatrudnienia na czas określony lub okres próbny.

## ZANIM BEZROBOTNY WRÓCI NA RYNEK

W lipcu przygotowano indywidualne plany działania (IPD) dla kolejnych 239 bezrobotnych. Praktycznie wszyscy bezrobotni zarejestrowani w SUP realizują Indywidualny Plan Działania. Przypomnijmy, że IPD to nic innego jak nakreślenie ścieżki powrotu osoby bezrobotnej na rynek pracy i zawiera listę

czynności, które mają wykonać obydwie strony, zarówno bezrobotny, jak i Urząd. IPD przygotowują doradcy klienta.

2045 osób zarejestrowanych w SUP ma ustalony profil pomocy. Każdemu bezrobotnemu przypisany zostaje jeden z trzech profili: od I, gdzie wymagana pomoc sprowadza się w zasadzie do pośrednictwa pracy; przez II, gdzie bezrobotny może korzystać z większości form wsparcia; do III, gdzie wsparcie ma charakter specjalistyczny, np. w postaci Programu Aktywizacja i Integracja.

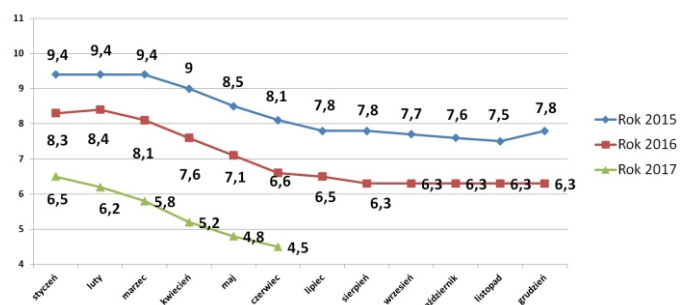
Większość bezrobotnych w SUP, 1338 osób, ma ustalony II profil pomocy. Co trzeci bezrobotny to osoba oddalona od rynku pracy zaliczana do III profilu wsparcia (629 osób). Bezrobotnych wymagających minimalnego wsparcia jest zaledwie 78 osób.

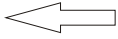
## STOPA BEZROBOCIA W NOWYM SĄCZU

**4,5 proc.** – tyle wyniosła stopa bezrobocia rejestrowanego w Nowym Sączu w końcu czerwca 2017 r. (ostatnie dane Głównego Urzędu Statystycznego). Oznacza to kolejny spadek w stosunku do poprzedniego miesiąca, tym razem o 0,3 punktu procentowego. W ujęciu rocznym również zanotowano wyraźny spadek, w analogicznym okresie ubiegłego roku stopa bezrobocia w naszym mieście była o 2,1 punktu procentowego wyższa.

Spadek stopy bezrobocia w czerwcu nastąpił solidarnie we wszystkich powiatach subregionu nowosądeckiego, obejmującego trzy powiaty ziemskie i wynosił: nowosądecki (9 p. proc.), gorlicki (7 p. proc.) i limanowski (9 p. proc.).

Pod względem poziomu bezrobocia rejestrowanego miasto Nowy Sącz jest nieprzerwanie liderem w podregionie nowosądeckim. Różnica pomiędzy Nowym Sączem, a pozostałymi powiatami sięga kilku punktów procentowych.





Stopa bezrobocia w Nowym Sączu jest niższa w porównaniu do Małopolski (5,8 proc.) i kraju (7,1 proc.). Porównywalny z Nowym Sączem pod względem potencjału demograficznego i gospodarczego Tarnów notuje stopę bezrobocia na poziomie 6,4 proc.

Najniższe bezrobocie rejestrowane w Małopolsce tradycyjnie zanotowano w Krakowie, w czerwcu wyniosło ono 3,2 proc.

Główny Urząd Statystyczny oblicza stopę bezrobocia jako procentowy udział liczby bezrobotnych w liczbie cywilnej ludności aktywnej zawodowo, bez pracowników jednostek budżetowych prowadzących działalność w zakresie obrony narodowej i bezpieczeństwa publicznego.

## BEZROBOCIE W POLSCE – 7,2 p. proc.

Ministerstwo Rodziny, Pracy i Polityki Społecznej podało, że według szacunków resortu stopa bezrobocia w czerwcu wyniosła 7,2 proc. Jest to o 0,1 pkt. proc. mniej niż w poprzednim miesiącu oraz o 1,5 pkt. proc. mniej niż rok temu. Mamy więc do czynienia z najniższym bezrobociem w czerwcu od 26 lat.

Spadek liczby osób bez pracy nastąpił we wszystkich województwach, najsilniej w: lubuskim (o 5,9 proc., czyli 1,7 tys. osób), pomorskim (o 5,2 proc., czyli 2,9 tys. osób) i warmińsko-mazurskim (o 5,1 proc., czyli o 3,3 tys. Osób).

Liczba bezrobotnych w końcu czerwca br. była o 239,7 tys. osób niższa niż przed rokiem (spadek o 17,2 proc.).

Liczba wolnych miejsc pracy i miejsc aktywizacji zawodowej zgłoszonych przez pracodawców do urzędów pracy w czerwcu wyniosła 146,1 tys.

Stopa bezrobocia na poziomie 7,2 proc. to najniższy wynik odnotowany w czerwcu od 1991 r. - podkreśla MRPiPS. Odsetek bezrobotnych spadł we wszystkich województwach. Najsilniej (o 0,6 pkt. proc.) w województwie warmińsko-mazurskim, gdzie wskaźnik bezrobocia wciąż pozostaje najwyższy w kraju (12,1 proc.).

## BEZROBOCIE W UE

Eurostat: w czerwcu w UE bezrobocie wyniosło 7,7 proc.; w Polsce - 4,8 proc. W czerwcu w Unii Europejskiej bezrobocie

wyniosło 7,7 proc., podczas gdy rok wcześniej w tym samym miesiącu było to 8,6 proc. To najlepszy wynik w UE od grudnia 2008 r.

W strefie euro bezrobocie w czerwcu było na poziomie 9,1 proc. Rok temu w tym samym miesiącu - 10,1 proc.

Eurostat szacuje, że w czerwcu w UE 18,7 mln ludzi nie miało pracy, w tym 14,7 mln w strefie euro.

W porównania do maja 2017 r. liczba bezrobotnych spadła o 183 tys. osób w UE, w tym o 148 tys. w strefie euro. W porównaniu do czerwca 2016 roku, bezrobocie spadło o 2,36 mln w UE i 1,66 mln w strefie euro.

Wśród państw członkowskich, najniższe bezrobocie odnotowano w Czechach (2,9 proc.), Niemczech (3,8 proc.) i na Malcie (4,1 proc.). Najwyższe w Grecji (21,7 proc.) i Hiszpanii (17,1 proc.). W porównaniu z czerwcem ubiegłego roku bezrobocie spadło we wszystkich państwach członkowskich z wyjątkiem Estonii. Największy spadek zanotowano w Hiszpanii (z 19,9 proc. do 17,1 proc.) oraz Chorwacji (z 13,3 proc. do 10,6 proc.).

Bezrobocie w Polsce wyniosło 4,8 proc. Rok wcześniej było 6,3 proc.

Eurostat podał również dane dot. bezrobocia wśród młodzieży. W czerwcu poza rynkiem pracy pozostawiało w UE 3,7 mln ludzi poniżej dwudziestego piątego roku życia (w tym 2,58 mln w strefie euro). W porównaniu do czerwca 2016 r., bezrobocie w Unii wśród młodych spadło o 586 tys., w tym o 399 tys. w strefie euro.

Stopa bezrobocia w procentach na koniec czerwca w poszczególnych krajach Unii Europejskiej: Czechy (2,9); Niemcy (3,8); Malta (4,1); Węgry (4,3); Wielka Brytania (4,4); Polska (4,8); Holandia (4,9); Austria (5,2); Rumunia (5,3); Dania (5,7); Bułgaria (5,9); Luksemburg (6); Irlandia (6,3); Szwecja (6,4); Estonia (6,9); Słowenia (7,1); Belgia (7,6); Słowacja (7,6); Łotwa (8,3); Finlandia (8,7); Portugalia (9); Francja (9,6); Chorwacja (10,6); Cypr (10,8); Włochy (11,1); Hiszpania (17,1); Grecja (21,7).

W Stanach Zjednoczonych w czerwcu bezrobocie wzrosło w stosunku do kwietnia i wyniosło 4,4 proc. (zmiana o 0,1 proc.). W Turcji bezrobocie w kwietniu wynosiło 11,3 proc., a w Japonii było na poziomie 3,1 proc.



**725** LAT  
NOWEGO SĄCZA  
1292 - 2017

Prezydent Miasta Nowego Sącza  
Ryszard Nowak zaprasza na

# XI ŚĄDECKI JARMARK

*anielski*



**NOWY SĄCZ – RYNEK**

26 sierpnia 2017 r. (sobota) – 9:00-20:00

Kiermasz wyrobów arcydzieła artystycznego.

Prezentacje artystyczne – godz. 17:00-21:30

- **Studio MusicaLOWE STEP** Tomasza Micha z Chorzowskiego Centrum Kultury,
- Koncert Zespołu **ZBIGNIEW FORYŚ BAND**,
- Koncert Zespołu **HARLEM**.

27 sierpnia 2017 r. (niedziela) – 9:00-20:00

Kiermasz wyrobów arcydzieła artystycznego.

# Kronika Gospodarcza

## 28 lat minęło...

1 sierpnia to dla firmy WIŚNIOWSKI data wyjątkowa. To tego dnia zaczęła się jej historia. I tak, nieprzerwanie już od 28 lat, firma ta dostarcza do domów i przedsiębiorstw komfortowe i bezpieczne bramy, ogrodzenia i drzwi.

Przez lata WIŚNIOWSKI stał się jednym z największych pracodawców w regionie. Obecnie zatrudnia prawie 1700 osób i kształci młode pokolenia pracowników. Inwestycja w nowe technologie, podnoszenie jakości i rozszerzenie oferty, a także przekraczanie granic i wkraczanie na nowe rynki to cechy, które pozwoliły osiągnąć firmie miano lidera. Wiśniowski jest żywym dowodem na to, że polskie firmy mogą odnosić sukcesy nie tylko na rodzimym gruncie, ale także na zagranicznych rynkach. Jako jedna z nielicznych firm w Europie, szczyci się dużą niezależnością. Produkty marki WIŚNIOWSKI są obecnie sprzedawane w 2500 punktach w Europie.

## MPK z nowym taborem

Ogłoszono przetarg na zakup trzydziestu nowych autobusów przez Miejskie Przedsiębiorstwo Komunikacyjne w Nowym Sączu. Każdy z nich ma być niskopodłogowy, klimatyzowany, dieslowskie silniki mają spełniać normę Euro 6. Całość inwestycji, według założeń, ma nie przekroczyć 27,9 mln złotych.

Dwuczęściowy przetarg na 24 autobusów klasy Maxi i 6 autobusów klasy Midi został ogłoszony 16 sierpnia przez Miejskie Przedsiębiorstwo Komunikacyjne w Nowym Sączu. Każdy z autobusów w danej części przetargu ma być niskopodłogowy, napędzany olejem napędowym, spełniać normę emisji spalin Euro 6, pochodzić od tego samego producenta, być tej samej marki oraz modelu. Autobusy te mają być wyposażone w monitoring oraz Inteligentne Systemy Transportowe, a także ogrzewanie i klimatyzację. Dodatkowo pojazdy mają być monitorowane oraz wyposażone w kompletny system informacji pasażerskiej.

Na 24 pojazdy Maxi MPK chce przeznaczyć maksymalnie do 22,48 mln złotych, a na 6 pojazdów Midi do 5,42 mln złotych. Łącznie na zakup nowych autobusów nowosądeckie przedsiębiorstwo chce wydać do 27,9 mln złotych.

Warto zaznaczyć, że autobusy Maxi mają umożliwić przewożenie co najmniej 79 pasażerów, przy minimum 28 miejscach siedzących. Jeśli chodzi o autobusy Midi, to mają umożliwić przewóz co najmniej 69 pasażerów przy minimum 21 miejscach siedzących.

Wstępny termin składania ofert MPK wyznaczyło na 25 września. Zakup ma być dofinansowany w ramach projektu/programu finansowanego ze środków Unii Europejskiej: „Rozbudowa niskoemisyjnego systemu transportu publicznego aglomeracji sądeckiej, Oś Priorytetowa 4: Regionalna Polityka Energetyczna, Działanie 4.5 Niskoemisyjny transport miejski.”

## Newag z nową umową

W Zamościu została podpisana umowa pomiędzy PKP Linia Hutnicza Szerokotorowa spółka z o.o. a NEWAG S.A, na modernizację 10 lokomotyw spalinowych ST44.

Zawarta umowa dotyczy modernizacji lokomotyw ST44 do typu 311Da. Pierwsza zmodernizowana lokomotywa zostanie dostarczona do końca marca 2018 r., natomiast dostawa wszystkich lokomotyw nastąpi do końca 2018 roku. Wartość kontraktu opiewa na kwotę ponad 95 milionów złotych netto.

Obecnie PKP LHS dysponuje flotą siedemnastu lokomotyw typu 311Da. Lokomotywy te przeznaczone są do prowadzenia ciężkich składów towarowych po linii szerokotorowej. Po zakończeniu modernizacji PKP LHS będzie dysponować łącznie 27 szt. tego typu lokomotyw. Jednolity tabor umożliwi prowadzenie pociągów w trakcji wielokrotnej oraz uprości system utrzymania pojazdów.

Od 2007 r. Newag wykonał kilkadziesiąt modernizacji tego typu. Spalinowa lokomotywa towarowa typu 311D/311Da powstała w wyniku gruntownej modernizacji lokomotywy produkcji rosyjskiej typu M62, znanej na polskim rynku kolejowym pod oznaczeniem ST44.

Newag to jedna z najstarszych firm kolejowych w Polsce. Posiadająca wieloletnie doświadczenie w produkcji i modernizacji taboru szynowego. W zakładach spółki w Nowym Sączu produkowane są elektryczne i spalinowe zespoły trakcyjne, lokomotywy elektryczne, pojazdy metra i tramwaje, modernizowane są lokomotywy spalinowe oraz inne pojazdy szynowe.

Newag ma stabilną i wyjątkowo mocną pozycję na rynku lokomotyw w Polsce. W ostatnich latach grupa kapitałowa Newag zdominowała krajowy rynek modernizacji lokomotyw spalinowych oraz produkcji elektrycznych zespołów trakcyjnych.

## Fakro na BIMObject.com

Firma Fakro rozpoczęła współpracę z międzynarodowym portalem [www.bimobject.com](http://www.bimobject.com). FAKRO, światowy producent okien dachowych, już od kilku lat oferuje modele swoich produktów w systemie BIM (ang. Building Information Modeling), które architekci mogą wykorzystywać w projektach. Na portalu zostały zamieszczone biblioteki produktów Fakro do programu Revit aż w czterech wersjach językowych: polskiej, angielskiej, niemieckiej oraz francuskiej. Firma cały czas poszerza bazę gotowych obiektów w systemie BIM do wykorzystania przez architektów w projektach. Już wkrótce na portalu pojawią się biblioteki produktów Fakro do programu Archicad.

Architekci dla Fakro to bardzo ważna grupa docelowa. Cały czas tworzymy narzędzia, które usprawniają ich pracę. – *Na naszych stronach internetowych znajduje się specjalna sekcja, która jest dedykowana architektom* – komentuje **Małgorzata Respekta-Paszkiwicz**, starszy specjalista ds. współpracy z architektami.

– *Fakro nie tylko oferuje biblioteki produktów, angażuje się również w wiele działań skierowanych bezpośrednio do architektów. Bardzo często wspiera konferencje, wydarzenia branżowe, współpracuje z Stowarzyszeniami Architektów oraz realizuje szkolenia zarówno w Centrali firmy jak i jej oddziałach zagranicznych. Dodatkowo Fakro organizuje międzynarodowy konkurs architektoniczny, którego kolejna edycja rozpocznie się jesienią bieżącego roku. Do udziału, w konkursie bardzo serdecznie zapraszamy wszystkich architektów* – zachęca Małgorzata Respekta-Paszkiwicz.

# JESTEŚ OSOBĄ BEZROBOTNĄ I CHCESZ UNIKNAĆ KOLEJKI PRZY REJESTRACJI?

## ZAREJESTRUJ SIĘ PRZEZ INTERNET!

W tym celu:

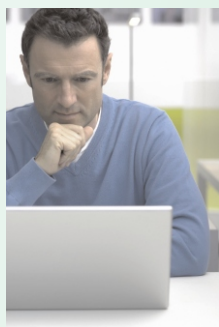
1. wejdź na stronę [www.sup.nowysacz.pl](http://www.sup.nowysacz.pl)



2. kliknij w baner “elektroniczna rejestracja”



3. wypełnij formularz



**Zgłoszenie do rejestracji w urzędzie pracy**

- Zgłoszenie do rejestracji osoby bezrobotnej**  
Jeżeli nie masz pracy i chcesz skorzystać z pomocy w jej poszukiwaniu, szkoleń, innych form aktywizacji zawodowej lub pobierać zasiłek, zgłoś się do urzędu pracy i umów się na wizytę
- Zgłoszenie do rejestracji osoby poszukującej pracy**  
Jeżeli pracujesz, ale szukasz lepszej pracy, zgłoś się do urzędu pracy i umów się na wizytę
- Zgłoszenie do rejestracji pracodawcy**  
Jeżeli szukasz pracowników, chcesz skorzystać z usług poradnictwa zawodowego, szkoleń lub wsparcia finansowego w tworzeniu nowych miejsc pracy, zgłoś się do urzędu pracy i umów się na wizytę



## Zawnioskuj o 500+ na nowy okres świadczeniowy

Już od 1 sierpnia można składać wnioski o przyznanie 500+ na nowy okres świadczeniowy. Dotyczy to zarówno rodzin, które zainteresowane są kontynuowaniem korzystania z tej formy wsparcia, jak i tych, które dopiero pragną dołączyć do rządowego programu „Rodzina 500 plus”.

Prawo do wsparcia w ramach rządowego programu „Rodzina 500 +” jest ustalane na rok – od 1 października danego roku do 30 września kolejnego roku. Jedynie pierwszy, nadal trwający okres, jest dłuższy. Rozpoczął się bowiem wcześniej, bo 1 kwietnia 2016 roku, kiedy program „Rodzina 500 plus” oficjalnie wystartował.

Korzystanie ze wsparcia w ramach programu „Rodzina 500+” w nowym okresie świadczeniowym wymaga złożenia wniosku – tak przez rodziny już z niego korzystające, jak i przez nowych chętnych.

### Wniosek złożony w sierpniu zapewni ciągłość świadczenia.

Dzięki uchwalonemu przez parlament w połowie lipca br. pakietowi zmian dla rodzin na złożenie wniosku o świadczenie 500+ nie trzeba będzie czekać aż do września. Wnioski o świadczenie wychowawcze będzie można złożyć już miesiąc wcześniej – od 1 sierpnia. To bardzo dobra wiadomość dla rodzin. Złożenie kompletnego i prawidłowo wypełnionego wniosku w sierpniu daje gwarancję ciągłości otrzymywania świadczenia. Przyznanie świadczenia wychowawczego oraz wypłata przyznanego świadczenia za październik nastąpi do 31 października tego roku.

” *Główne zasady przyznawania świadczeń pozostają bez zmian. Nadal będzie to nieopodatkowane świadczenie w wysokości 500 zł*

Złożenie wniosku we wrześniu spowoduje, że ustalenie prawa do świadczenia wychowawczego i jego wypłata za październik i listopad nastąpi nie później niż do 30 listopada. W przypadku, gdy wniosek zostanie złożony w październiku, przyznanie i wypłata świadczenia wychowawczego za październik, listopad i grudzień nastąpi nie później niż do 31 grudnia.

Gdy wniosek zostanie złożony w okresie od 1 grudnia do 31 stycznia następnego roku, ustalenie prawa do świadczenia wychowawczego oraz wypłata świadczeń przysługujących od miesiąca złożenia wniosku następuje do ostatniego dnia lutego następnego roku.

Należy więc pamiętać, że wskutek złożenia wniosku później niż w październiku, prawo do świadczenia wychowawczego zostanie ustalone od miesiąca złożenia wniosku, bez wyrównania za wcześniejsze miesiące w ramach obowiązującego okresu zasiłkowego.

### Osobiście, listownie lub przez Internet

Formularze wniosków i innych dokumentów niezbędnych do ubiegania się o świadczenia wychowawcze udostępnia podmiot, które realizuje je w danej gminie. W praktyce jest to właściwy dla miejsca zamieszkania osoby ubiegającej się o wsparcie urząd miasta lub gminy, ośrodek pomocy społecznej lub inna jednostka organizacyjna wyznaczona w danej gminie (np. centrum świadczeń).



Wypełniony wniosek można złożyć osobiście, listownie za pośrednictwem Poczty Polskiej lub przez Internet. W tym ostatnim przypadku rodziny mają do wyboru aż cztery kanały on-line. Wśród nich: ministerialny Portal Informatyczny-Usługowy Emp@tia, Profil Zaufany, PUE ZUS oraz bankowość elektroniczną.

### Główne zasady pozostają niezmiennie

Główne zasady przyznawania świadczeń pozostają bez zmian. Nadal będzie to nieopodatkowane świadczenie w wysokości 500 zł, wypłacane do 18. roku życia dziecka, z kryterium dochodowym (800 lub 1200 zł netto na osobę w rodzinie) obowiązującym jedynie na pierwsze dziecko. W wyniku realizacji rekomendacji zawartych w „Przeglądzie systemu wsparcia rodzin” zostały jednakże wprowadzone zmiany dotyczące likwidacji nielicznych, aczkolwiek niepożądanych zjawisk. Polegały one m.in. na deklarowaniu niezgodnie ze stanem faktycznym samotnego wychowywania dziecka, dopasowywaniu przez rodziców dochodu do kryterium dochodowego uprawniającego do świadczenia wychowawczego na pierwsze dziecko oraz pobieraniu świadczenia wychowawczego przez osoby niezamieszkujące w Polsce.

Wspominane niepożądane zjawiska uda się wyeliminować dzięki kilku mechanizmom. Po pierwsze: prawo do świadczenia wychowawczego w stosunku do dziecka wychowywanego samotnie przez jednego z rodziców będzie uzależnione od ustalenia na rzecz tego dziecka świadczenia alimentacyjnego od drugiego rodzica. W praktyce oznacza to, że do wniosku o świadczenie 500+ rodzic samotnie wychowujący dziecko będzie musiał dołączyć pochodzący lub zatwierdzony przez sąd tytuł wykonawczy potwierdzający ustalenie świadczenia alimentacyjnego na rzecz dziecka od drugiego rodzica. Jeśli do wniosku nie zostanie dołączony





tytuł wykonawczy, podmiot realizujący przyjmie wniosek, ale wezwie wnioskodawcę do uzupełnienia tego braku w terminie 3 miesięcy pod rygorem pozostawienia wniosku bez rozpoznania. Jeśli wniosek zostanie uzupełniony o brakujący dokument w wyznaczonym terminie i pozostałe warunki zostaną spełnione, świadczenie wychowawcze będzie przysługiwało od miesiąca złożenia wniosku.

**Po drugie:** wyłączone zostało stosowanie przepisów dotyczących utraty i uzyskania dochodu w sytuacji, gdy wnioskodawca lub członek jego rodziny utraci dochód i w okresie 3 miesięcy od daty utraty dochodu ponownie uzyska dochód u tego samego pracodawcy, zleceniodawcy lub zamawiającego dzieło lub ponownie rozpocznie pozarolniczą działalność gospodarczą. Nowe przepisy zostaną zastosowane po raz pierwszy przy ustalaniu prawa do świadczeń na okres rozpoczynający się od 1 października 2017 roku.

**Po trzecie:** w stosunku do osób rozliczających się na podstawie przepisów o zryczałtowanym podatku dochodowym od niektórych przychodów osiąganych przez osoby fizyczne został wprowadzony wymóg dołączenia do wniosku o 500+ zaświadczenia naczelnika urzędu skarbowego o formie opłacanego podatku, wysokości przychodu, stawce podatku oraz wysokości opłaconego podatku w roku kalendarzowym poprzedzającym okres, na jaki ustalane jest prawo do świadczenia wychowawczego. Wymóg dołączenia takiego zaświadczenia w miejsce obowiązku składania oświadczenia o deklarowanych dochodach.



Złożenie wniosku w sierpniu, umożliwi ciągłość wypłaty świadczenia

## Dodatkowe udogodnienia

W wyniku nowelizacji dotychczasowych przepisów został ujednoczony termin składania wniosków o różne formy wsparcia. W efekcie już od 1 sierpnia można składać wnioski o świadczenia wychowawcze z programu „Rodzina 500 plus”, świadczenia rodzinne oraz świadczenia z funduszu alimentacyjnego. Warto przypomnieć, że okres zasiłkowy w odniesieniu do świadczeń z funduszu alimentacyjnego pokrywa się z tym okresem świadczeniowym obowiązującym w programie „Rodzina 500 plus”. Z kolei dla świadczeń rodzinnych okres zasiłkowy zaczyna się 1 listopada i trwa do 31 października następnego roku kalendarzowego. Ujednoczenie terminu składania wniosków o różne formy wsparcia to z jednej strony oszczędność czasu dla rodzin, a z drugiej – usprawnienie pracy urzędników, którzy szybciej rozpatrzą złożone przez rodziny wnioski.

## Konkurs na pamiętniki bezrobotnych

**Sądecki Urząd Pracy informuje, że Instytut Gospodarstwa Społecznego Szkoły Głównej Handlowej w Warszawie we współpracy z Instytutem Socjologii Uniwersytetu Mikołaja Kopernika w Toruniu organizuje konkurs na „Pamiętniki bezrobotnych”.**

**D**otknęło Cię bezrobocie? Może nie jeden raz? Jak wpłynęło to na Twoje życie? Opowiedz nam o tym! Weź udział w konkursie Instytutu Gospodarstwa Społecznego Szkoły Głównej Handlowej w Warszawie na „Pamiętniki bezrobotnych” i opisz swoje doświadczenia w formie pamiętnika lub bloga. Najciekawsze prace zostaną nagrodzone lub/i opublikowane – informuje prof. dr hab. Piotr Błędowski, dyrektor Instytutu Gospodarstwa Społecznego. Dodajmy, że zwycięzca otrzyma 5000 zł.

Zasady Konkursu są proste: jeżeli w latach 2016-2017 byłeś/byłaś przynajmniej przez miesiąc osobą bezrobotną, to opisz swoją historię w formie wpisu do pamiętnika lub stwórz blog poświęcony temu doświadczeniu. Objętość dokumentów nie jest z góry określona, ale organizatorzy proszą o nie mniej niż kilkanaście stron czytelnego rękopisu lub wydruku komputerowego. Prześlij go pocztą lub jako link do bloga. Do tekstu dołącz kwestionariusz i oświadczenie, które znajdziesz na stronie internetowej: [www.sgh.waw.pl/pamietniki-bezrobotnych](http://www.sgh.waw.pl/pamietniki-bezrobotnych) lub, jeśli zwrócisz się do SGH z prośbą, otrzymasz je pocztą. Organizatorzy wyjaśnią wszelkie wątpliwości i odpowiedzą na każde Twoje pytanie dotyczące konkursu zadane drogą mailową, telefonicznie lub listownie.

Nie wiesz, od czego zacząć? Opisz dokładnie swoją sytuację i położenie rodziny w czasie, gdy doświadczałeś bezrobocia – twoje starania, reakcje otoczenia, perspektywy. Zależy nam na szczerości – dodaje Pan Piotr Błędowski.

Organizatorzy gwarantują pełną anonimowość, także w przypadku publikacji pamiętnika. Nie przejmuj się brakiem umiejętności pisarskich – ważne jest autentyczność, z jakim przedstawisz własne przeżycia i działania podejmowane po to, by sytuację bezrobocia zmienić lub do niej się przystosować. Każda informacja będzie ważna. Z jednostkowych losów i indywidualnych problemów organizatorzy zbudują portret osób bez pracy. Wiedza o tym jest potrzebna instytucjom, które chciałyby dostosować formy wsparcia dla Ciebie oraz osób w podobnej sytuacji. **Termin nadsyłania prac: 31.12.2017 r.** oraz adres: Instytut Gospodarstwa Społecznego SGH, ul. Wiśniowa 41, 02-520 Warszawa

Przewidziano następujące nagrody: I nagroda – 5000 zł, II – 4000 zł, III – 3000 zł oraz wyróżnienia po 1500 zł.

O ostatecznym podziale nagród zadecyduje powołane przez organizatorów Jury. Najciekawsze prace zostaną opublikowane w całości lub we fragmentach.



**SĄDECKI URZĄD PRACY  
CENTRUM AKTYWIZACJI ZAWODOWEJ  
w Nowym Sączu  
zaprasza do korzystania ze swoich usług**

- pośrednictwo pracy*
- poradnictwo zawodowe*
- szkolenia - staże - dotacje - bony*
- refundacja kosztów wyposażenia stanowiska pracy  
i wiele innych form wsparcia*





**725** LAT  
NOWEGO SĄCZA  
1292 - 2017



Prezydent Miasta Nowego Sącza Ryszard Nowak ogłasza konkurs:

# PRZEDSIĘBIORCA 2017

## MÓJ SPOSÓB NA BIZNES

Prowadzisz działalność gospodarczą  
na terenie Nowego Sącza?  
Zgłoś się do konkursu!  
Zdobądź prestiż i uznanie!

KATEGORIE KONKURSU:

- **SĄDECKI PRZEDSIĘBIORCA ROKU**
- **DEBIUT W BIZNESIE**

Warunkiem wzięcia udziału w konkursie jest złożenie do Sąddeckiego Urzędu Pracy (osobiście, listem poleconym lub pocztą kurierską) kompletnie wypełnionego Formularza Zgłoszeniowego wraz z załącznikami

**w terminie do 09.10.2017 r.**

Więcej informacji znajdziesz na stronie internetowej [www.sup.nowysacz.pl](http://www.sup.nowysacz.pl) w zakładce konkursowej „Mój Sposób na Biznes”, w siedzibie Sąddeckiego Urzędu Pracy (ul. Węgierska 146, pokój 18) lub pod nr tel. 18 44 89 291, 18 44 89 311

Dokumentacja konkursowa jest dostępna na stronach Urzędu Miasta Nowego Sącza pod adresem: [www.nowysacz.pl](http://www.nowysacz.pl) oraz Sąddeckiego Urzędu Pracy: [sup.nowysacz.pl](http://sup.nowysacz.pl)

Konkurs realizowany jest w ramach Programu Promocji Zatrudnienia oraz Aktywizacji Lokalnego Rynku Pracy dla Miasta Nowego Sącza na lata 2016 – 2020, Kierunek 1. Wzrost zatrudnienia i rozwój przedsiębiorczości, Działanie 1.3. Promocja i upowszechnianie działań ukierunkowanych na rozwój indywidualnej przedsiębiorczości oraz wspierających tworzenie nowych miejsc pracy.

