

Sądecki



RYNEK PRACY



MIESIĘCZNIK POŚWIĘCONY SYTUACJI NA RYNKU PRACY W NOWYM SĄCZU Nr 2 (72) luty 2017 ISSN 2084-5006

Fot.: SUP



Sądeckie Targi Uczelni Wyższych

W wydaniu przeczytamy:

- > Krajowy Fundusz Szkoleniowy – spotkanie informacyjne
- > Doksztalcanie – gwarancją sukcesu!
- > Programy aktywizacyjne bezrobotnych
- > Bezrobocie w Nowym Sączu (luty)
- > Zawód – kierowca, płeć – piękna

Statystyki, analizy, opracowania



POLUB NAS NA
[www.facebook.com/
Sądecki Rynek Pracy](http://www.facebook.com/SadeckiRynekPracy)

Egzemplarz bezpłatny

SZANOWNI PAŃSTWO!

Oddajemy w Państwa ręce kolejny numer **Sądeckiego Rynku Pracy**, na łamach którego opisujemy bieżące kwestie związane z lokalną gospodarką. Pragniemy także zaprezentować nasze aktualne działania. Dlatego też przybliżamy podejmowane przez nas inicjatywy oraz opisujemy programy wsparcia, które realizujemy.

W aktualnym numerze przeczytają Państwo krótką analizę sądeckiego rynku pracy. Przedstawiamy możliwości oraz narzędzia, dzięki którym pracodawcy, pracownicy oraz osoby bezrobotne mogą poszerzyć swoje kwalifikacje zawodowe.

Kolejny materiał opisuje szczegóły spotkania informacyjnego dot. naboru do Krajowego Funduszu Szkoleniowego. Informacje zawarte w artykule przybliżą sądeckim przedsiębiorcom, w jaki sposób skutecznie aplikować o przyznanie środków.

Opisujemy również działania Sądeckiego Urzędu Pracy oraz różnych innych organizacji, dzięki którym proces aktywizacji bezrobotnych w naszym regionie przebiega tak sprawnie.

Przybliżamy również sylwetkę Pani Marioli Skrzęziny, kierownicy autobusu w sądeckim MPK. Pani Mariola przybliżyła nam charakterystykę pracy, skąd pomysł na zawód kierowcy, jakie z tym są związane problemy i bolączki oraz podzieliła ciekawymi sytuacjami, jakie doświadczyła podczas kursów w Nowym Sączu.

W aktualnym wydaniu prezentujemy także najnowszą statystykę bezrobocia, czyli dane, które są bardzo ważne, gdyż Dzięki nim wiemy, jak wygląda sytuacja na lokalnym rynku pracy. Aktualna statystyka ukazała niewielki spadek liczby bezrobotnych zarejestrowanych w Sądeckim Urzędzie Pracy.



Dyrektor SUP, Stanisława Skwarło

W NUMERZE m.in.:

Dokształcanie – gwarancją sukcesu!	⇒ 3
Zawód kierowca, płęć kobieta	⇒ 4
KFS – spotkanie informacyjne	⇒ 6
Programy aktywizacyjne	⇒ 7
Bezrobocie w dół	⇒ 8
Kronika gospodarcza	⇒ 11
Targi Szkół Wyższych	⇒ 13

Zachęcam do lektury!

Stanisława Skwarło

Dyrektor

Miesięcznik Sądecki Rynek Pracy ukazuje się w formie biuletynu na stronie www.sup.nowysacz.pl. **Sądecki Rynek Pracy** ma także swój profil na Facebooku. Cykl wydawniczy uzależniony jest od ukazywania się wewnętrznych i zewnętrznych materiałów statystycznych. Plik z najnowszą edycją SRP dostarczany jest partnerom i instytucjom współpracującym z SUP za pomocą poczty elektronicznej. Na życzenie dostarczamy także Czytelnikom wersję papierową.

Wydawca: Sądecki Urząd Pracy,
ul. Węgierska 146, 33 - 300 Nowy Sącz
Koordynacja projektu: Tomasz Szczepanek
Konsultacja merytoryczna: Stanisława Skwarło, Teresa Połomska,
Tomasz Szczepanek
Przygotowanie tekstów, skład i opracowanie graficzne:
Rafał Kmak
Współpraca (statystyka): Agnieszka Janka

Copyright © Sądecki Urząd Pracy

ISSN 2084-5006

Stan bezrobocia w m. Nowym Sączu

luty 2017 – dane podstawowe

Liczba osób zarejestrowanych w końcu miesiąca	2882
w tym w szczególnej sytuacji na rynku pracy	2465
Liczba osób zarejestrowanych w miesiącu	392
w tym:	
- zarejestrowanych po raz pierwszy	59
- zarejestrowanych po raz kolejny	333
Osoby bezrobotne z prawem do zasiłku	467
Liczba osób wyłączonych z ewidencji	521
w tym z powodu:	
- podjęcia pracy	214
- niepotwierdzonej gotowości do pracy	111
- dobrowolnej rezygnacji ze statusu	130
Osoby uczestniczące w aktywnych formach przeciwdziałania bezrobociu	167

Źródło:

Dokształcanie – gwarancją sukcesu

Dynamiczne zmiany, które od jakiegoś czasu dają się zauważyć na naszym lokalnym rynku pracy mają charakter ogólnopolski. Mowa tutaj o bardzo częstych przypadkach braku fachowców i wykwalifikowanych specjalistów chętnych do podjęcia zatrudnienia. Firmy bardzo często borykają się z tym problemem. Warto więc zastanowić się nad zmianą kwalifikacji zawodowych, aby zwiększyć swoją pozycję na rynku pracy. Niewątpliwie dzięki tym zmianom podwyższymy satysfakcję z wykonywanej pracy oraz zadamy o polepszenie domowego budżetu. Wszystkie prognozy wskazują bowiem, że rynek pracy zaczyna być rynkiem pracownika.

Obecnie rynek oferuje mnóstwo możliwości podwyższenia kwalifikacji lub zmiany wykonywanego zawodu. Możemy skorzystać ze szkoleń, dzięki którym zdobędziemy nowe kwalifikacje i uprawnienia. Sądecki Urząd Pracy oferuje takie rozwiązania zarówno dla prowadzących działalność gospodarczą, którzy chcą przeszkolić siebie lub swoich pracowników (Krajowy Fundusz Szkoleniowy), jak i dla bezrobotnych (szkolenia i bony szkoleniowe, trójstronne umowy szkoleniowe, finansowanie kosztów egzaminów i licencji, pożyczka szkoleniowa, dofinansowanie studiów podyplomowych).

– Obecnie Sądecki Urząd Pracy realizuje program Krajowego Funduszu Szkoleniowego – mówi **Stanisława Skwarło**, dyrektor Sądeckiego Urzędu Pracy. – *Za pośrednictwem urzędu możemy sfinansować kursy i studia podyplomowe realizowane z inicjatywy pracodawcy lub za jego zgodą. Dodatkowo KFS pozwala na sfinansowanie kosztów egzaminu umożliwiającego uzyskanie dokumentów potwierdzających nabycie umiejętności, kwalifikacji lub uprawnień zawodowych, sfinansuje badania lekarskie i psychologiczne wymagane do podjęcia kształcenia lub pracy zawodowej po ukończonym kształceniu oraz ubezpieczenie od następstw nieszczęśliwych wypadków w związku z podjętym kształceniem* – dodaje.

Kolejnym bardzo przydatnym narzędziem do „zdiagnozowania” rynku pracy jest **Barometr Zawodów**. Na jego podstawie możemy zauważyć, jakie mamy oraz jakie w najbliższym czasie mogą panować trendy w zawodach w naszym regionie. Barometr znakomicie ukazuje tendencje panujące na rynku pracy. Dzięki raportowi wiemy, jakie zawody są deficytowe, których jest równowaga na naszym rynku oraz widzimy zawody nadwyżkowe, te których na rynku pracy jest zbyt wiele.

Szczegóły:
[www.barometrZawodów.pl](http://www.barometr Zawodów.pl)

Znakomitym przykładem na potwierdzenie powyższych wyników jest firma **Newag** z Nowego Sącza. Podczas spotkania w Sądeckim Urzędzie Pracy zaproponowała chęć zatrudnienia 150 osób na stanowiska: *elektryk/elektromechanik, elektronika, ślusarz/mechanik, monter, lakiernik* oraz *spawacz*. Niestety, urząd nie posiada tak dużych możliwości, aby skierować „od siebie” tylu pracowników. W większości stanowiska pracy proponowane przez firmę Newag zaliczają się do grupy zawodów deficytowych i znalezienie pracowników na sądeckim rynku okazuje się bardzo trudne. Pracownik, który badał sytuację, już kilka miesięcy temu mógł zauważyć, że wymienione wyżej zawody powodują problem dla firm funkcjonujących w naszym

regionie. Mógł się odpowiednio przygotować (odbywając kursy, szkolenia) i zmienić lub rozpocząć pracę praktycznie „od ręki”.

Ubytek wykwalifikowanych pracowników to problem, który zauważają również międzynarodowe agencje zatrudnienia. Przykładem może być ostatni raport **ManpowerGroup**, która kilka dni temu ogłosiła, że budownictwo, produkcja przemysłowa oraz transport i logistyka to branże, w których pracodawcy najczęściej planują w najbliższym czasie wzrost zatrudnienia w Polsce. Według prognoz agencji, najbliższe miesiące to przewaga firm, które planują zwiększyć zatrudnienie nad firmami planującymi je ograniczyć. Taka sytuacja ma miejsce po raz pierwszy od 6 lat. Rosnący popyt na pracownika zwiększy jednocześnie nakłady firm na świadczenia płacowe.

(ManpowerGroup to międzynarodowa firma doradztwa personalnego założona w 1948 roku w USA. Świadczy usługi z obszaru Human Resources. Przedsiębiorstwo posiada oddziały w ponad 80 krajach).

”

W ostatnim kwartale tego roku 460 tysięcy osób zyska uprawnienia emerytalne, z czego nawet 80% z nich skorzysta. To dwa razy więcej niż w 2016 r. i cztery razy więcej niż w 2013 r.

Kolejnym czynnikiem, który powinien wpłynąć na naszą mobilizację i chęć kształcenia i wdrażania zmian w swoim życiu, jest prezydencka ustawa o obniżeniu wieku emerytalnego do 60 lat dla kobiet i 65 lat dla mężczyzn, która wejdzie w życie w październiku br. Według wyliczeń ZUS-u w efekcie tej zmiany w ostatnim kwartale tego roku 460 tysięcy osób zyska uprawnienia emerytalne, z czego nawet 80% z nich skorzysta. To dwa razy więcej niż w 2016 r. i cztery razy więcej niż w 2013 r. Jak wynika z analizy Rzeczypospolitej pogorszeniu sytuacji zatrudnienia ulegną takie branże jak: handel, branża produkcji mebli, odzież czy słabo opłacanych usługach publicznych. – *Praca jest towarem rynkowym. Jeżeli będzie go mało, trzeba będzie za niego zapłacić więcej, czyli podnieść wynagrodzenia* – mówi **Ryszard Florek**, prezes firmy Fakro.

Zdaniem wielu pracodawców i ekspertów, rządzący w naszym kraju powinni przygotować pakiet rozwiązań wynikający ze zbliżających się zmian demograficznych, poprawić politykę migracyjną, rozwiązać kwestię pracy emerytów oraz zachęcać do dłuższego zatrudniania pracowników. **Póki co: „Pracowniku dokształcaj się, a twoja szansa na lepsze jutro na pewno wzrośnie!”**

Zawód – kierowca, płęć – piękna

Zawód kierowcy od zawsze kojarzył się z pasją mężczyzn. To oni zawsze wiedli prym w tym kierunku. Jednak od jakiegoś czasu zauważyć można wzmogoną aktywność kobiet w zawodzie kierowcy. Jednym z przykładów jest firma BATIM, specjalizująca się w transporcie międzynarodowym, nagrodzona niedawno przez starostę nowosądeckiego Marka Pławiaka nagrodą Kryształowe Jabłko Sądeckie. Firma ta wzięła udział w programie dokumentalnym „Polscy truckersi” realizowanym przez kanał Discovery. Jeden z odcinków poświęcono bliźniaczkom pracującym zawodowo w tej właśnie firmie jako kierowcy ciężarówek.

Skupmy jednak swoją uwagę na sądeckiej spółce: Miejskie Przedsiębiorstwo Komunikacyjne. – *Od wielu kilku lat w spółce zatrudniamy kobiety-kierowców. W ostatnim czasie rzeczywiście zatrudnienie kobiet na tym stanowisku znacząco wzrosło* – mówi **Andrzej Górski**, prezes MPK. – Z kobietami współpracuje mi się bardzo dobrze. Są odpowiedzialne, cierpliwe i bardzo obowiązkowe. Dbają o powierzone pojazdy, które wyróżniają się czystością. Na początku wśród pasażerów naszych autobusów zauważalny był niepokój, lecz bardzo szybko wszyscy przekonali się, że obawy co do ich umiejętności są bezpodstawne. Kierowanych było do mnie wiele pochwał od pasażerów w stronę naszych Pań szczególnie podkreślane było płynne prowadzenie autobusu – dodaje prezes.

Rozmawiamy z Panią **Mariolą Skrzęzyną**, kierowcą w sądeckim MPK, która za „kółkiem” jest już od 34 lat.

Sądecki Rynek Pracy: Jak długo pracuje pani w zawodzie kierowcy?

Mariola Skrzęzyna: 15 maja minie trzy lata, odkąd pracuję jako kierowca w sądeckim MPK. Wcześniej pracowałam jako instruktor nauki jazdy samochodów osobowych. Lubię jeździć i jazda sprawą mi satysfakcję, więc zdecydowałam się na zrobienie kursu na przewóz osób. Nie chciałam pracować dla przewoźników lokalnych, którzy korzystają głównie z busów. Postanowiłam złożyć papiery do MPK i nowosądeckiego PKS. Ten drugi niestety przestał funkcjonować. Jestem więc tutaj (uśmiech).

Jakie jest pani wykształcenie?

Z wykształcenia jestem technikiem ekonomii, ale w swoim zawodzie nie pracowałam. Nie dałabym rady wysiedzieć w biurze. Co ja bym tam robiła? W tym momencie nie biorę pod uwagę pracy w wyuczonym zawodzie.

Jak to się stało, że została pani zawodowym kierowcą?

Na początku pracowałam w szwalni na różnych stanowiskach, potem uczyłam jazdy i dopiero kilka lat temu postanowiłam zostać zawodowym kierowcą. Ten pomysł pojawił się w ostatnich latach, chociaż prawo jazdy na „osobówki” zdałam w roku 1983 i od tego czasu cały czas byłam za kółkiem. Nie miałam żadnych trudności ze zrobieniem prawa jazdy na autobus i zdałam wszystkie egzaminy za pierwszym razem.

To niewątpliwym sukces. Czy jest pani zadowolona z pacy i jak się pani odnajduje w męskim gronie kierowców MPK?

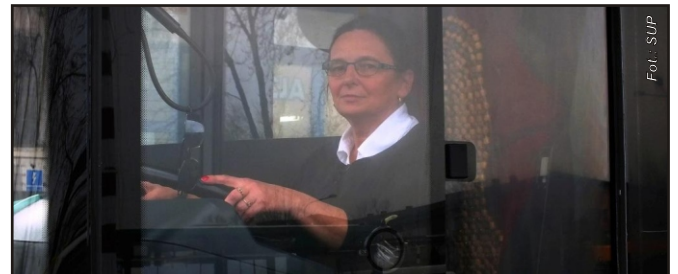
Z pracy jestem bardzo zadowolona ponieważ daje mi ona satysfakcję. Kierowanie autobusem jest właśnie dla mnie! W męskim gronie kierowców czuję się doskonale i wspaniale też się odnajduję. Koledzy od początku przyjęli mnie z otwartymi rękami, mamy dobry kontakt. W początkowym okresie pracy byli bardzo pomocni, cały czas mnie wspierają.

Jakie ciekawe zdarzenia miała Pani podczas jeżdżenia nowosądeckim MPK?

Kilka razy usłyszałam od pasażerek, że miło w końcu widzieć za kierownicą autobusu kobietę. Zdarzyło się mi też jednak, że pasażer nie wsiadł, bo nie chciał jechać autobusem, którym kieruje kobieta. Były także osoby, które żegnały się przy wsiadaniu, gdy zauważyły mnie za kółkiem. Słowa krytyki też słyszałam. Zdarzyła się też sytuacja, gdy pieszy zatrzymał się na pasach i przyglądał mi się z uwagą.

Miała Pani jakieś nieprzyjemne zdarzenie?

Najbardziej nieprzyjemnym wypadkiem było to, kiedy autobusem na gapę jechał bardzo pijany pan. Akurat kierowałam nocnym autobusem i po dojechaniu na pętlę poprosiłam go, aby wysiadł, niestety odmówił. Poinformowałam go, że zadzwonię po policję, co nie zrobiło na nim większego wrażenia. Zgłosiłam sprawę na dyspozytornię i zawiadomiłam funkcjonariuszy. Policja przyjechała chwilę później i musieli pana praktycznie wynieść z autobusu, ponieważ nie był w stanie opuścić go o własnych siłach – był bardzo pijany. Innych nieprzyjemnych zdarzeń nie pamiętam.



Mariola Skrzęzyna podczas wykonywania kursu w sądeckim MPK

Jak traktują Panią inni kierowcy na drodze?

Nie mam z nimi problemu. Bardzo często spotykam się z tym, że przepuszczają mnie na skrzyżowaniach czy podczas wyjeżdżania z przystanku. Myślę, że ta uprzejmość powodowana jest tym, że jestem kobietą. Widać mnie w tej dużej szybie autobusu. Panów nie wpuszczają do ruchu tak chętnie. Ja nie mam z tym problemu (śmiesz).

Czy kobiety powinny bać się tego zawodu?

Absolutnie! Oczywiście, nie każdy nadaje się do tego zawodu, ale to nie jest zależne od płci – tu nie ma reguły. Młodym dziewczynom, które chcą zostać zawodowym kierowcą, mogę dać tylko jedną radę: iść i robić prawo jazdy. Wiem, że to kosztuje, ale jeżeli czują się pewne i mocne za kierownicą to niech próbują – to bardzo ciekawy zawód.

Dziękujemy za rozmowę!

Ministerstwo dofinansowało budowę!

Z udziałem Wiceministra Rozwoju Witolda Słowika, Wiceministra Finansów Wiesława Janczyka oraz Wicewojewody Małopolskiego Józefa Gawrona w Ministerstwie Rozwoju odbyło się oficjalne podpisanie umów dotyczących unijnego dofinansowania strategicznych inwestycji drogowych w czterech miastach: Nowym Sączu, Toruniu, Sosnowcu i Gorzowie Wielkopolskim. Umowę na dofinansowanie budowy nowego mostu heleńskiego z układem komunikacyjnym po obu stronach rzeki Dunajec podpisał prezydent Nowego Sącza Ryszard Nowak, dyrektor Centrum Unijnych Projektów Transportowych Przemysław Gorgol i dyrektor Miejskiego Zarządu Dróg Grzegorz Mirek.

– *Bardzo się cieszę, że możemy dzisiaj sfinalizować to, co ogłosiliśmy kilka dni temu* – powiedział Wiceminister Rozwoju **Witold Słowik**. Podkreślił, że zwiększone dofinansowanie zostało określone na maksymalnym możliwym poziomie 85 procent. – *W dniu dzisiejszym podpisujemy umowy z Nowym Sączem, Sosnowcem, Toruniem i Gorzowem Wielkopolskim. W sumie wartość dofinansowania wynosi 232 mln zł i jest to dla beneficjentów kwota niebagatelna. Dlatego bardzo się cieszę, że te ważne dla poszczególnych miast inwestycje będą zrealizowane* – dodał minister. Zaznaczył, że program ten służy zwiększeniu dostępności transportowej i odciążeniu centrów miast, a także lepsze skomunikowanie z siecią dróg krajowych i ekspresowych, w tym także autostrad.



Od lewej: Arkadiusz Mularczyk, Józef Gawron, Ryszard Nowak, Wiesław Janczyk, Grzegorz Mirek

Prezydent Ryszard Nowak zauważył, że nastąpiła zdecydowana zmiana w podejściu do inwestycji realizowanych poza dużymi aglomeracjami. – *Cieszę się, że rząd Prawa i Sprawiedliwości traktuje lokalne samorządy jak partnerów. Tak wcześniej nie było. Teraz widać, że dostrzegana jest Polska lokalna, ta Polska, gdzie my, samorządowcy, borykamy się z różnymi trudnościami. To się zmienia i to niezwykle cenne. Wierzę, że tak będzie nadal* – mówił podczas swojego wystąpienia w Ministerstwie Rozwoju prezydent Ryszard Nowak. – *Podjęte decyzje, które pozwalają nam pokazać potencjał swoich regionów, wymagają wsparcia. Dzisiaj otrzymujemy. Ten program jest wzorcowy pod każdym względem i z tego jestem niezwykle zadowolony* – powiedział Ryszard Nowak, dziękując jednocześnie za szczególne wsparcie Wiceministrowi Finansów Wiesławowi Janczykowi, a także sądeckim parlamentarzystom.

– *Beneficjentami sprawnej pracy Urzędu Miasta w zakresie przygotowania dobrego wniosku są przede wszystkim mieszkańcy Nowego Sącza i całej Sądeczyny* – zwrócił uwagę wiceminister Wiesław Janczyk. – *Bardziej przyjazna i bezpieczna komunikacja oraz podniesienie atrakcyjności inwestycyjnej regionu to najważniejsze skutki tej ważnej decyzji. To także wyrównanie szans komunikacyjnych miejscowości położonych w bezpośrednim otoczeniu Nowego Sącza.*

Wiceminister Finansów dodał, że realizacja kolejnej istotnej dla miasta inwestycji będzie miała realny wpływ także na poprawę jakości powietrza, poprzez zmniejszenie ruchu samochodowego w samym centrum Nowego Sącza.

Zadowolony z podpisanego dofinansowania dla inwestycji

w Nowym Sączu nie krył Wicewojewoda Małopolski Józef Gawron. – *Zadanie, które będzie realizowane w Nowym Sączu nie było by osiągalne bez wsparcia finansowego. Wierzę, że pan prezydent potrafi trudne zadania wykonywać, a my będziemy gotowi do przyjęcia kolejnych środków finansowych* – zaznaczył wicewojewoda Józef Gawron.

– *Dzisiejsze podpisanie umowy to już oficjalne potwierdzenie maksymalnego, 85 procentowego dofinansowania do niezwykle ważnej dla naszego miasta i regionu inwestycji drogowej. Budowa nowej, czteropasmowej przeprawy przez Dunajec z dwoma rondami po obu stronach rzeki znacznie usprawni komunikację w kierunku osiedla Helena* – powiedział prezydent Ryszard Nowak tuż po spotkaniu w Ministerstwie Rozwoju. – *Wszystko potoczyło się bardzo szybko. Proszę pamiętać, że kilka dni temu w tym samym miejscu otrzymaliśmy potwierdzenie zwiększenia dofinansowania do tej niewątpliwie strategicznej dla Nowego Sącza inwestycji, a dzisiaj mam w rękę gotową, podpisaną umowę. To naprawdę wielki sukces naszego miasta i wszystkich, którzy się do tego przyczynili* – nie ukrywał zadowolenia prezydent Nowego Sącza.

Budowa nowego mostu heleńskiego z układem komunikacyjnym po obu stronach Dunajca najpierw otrzymała wsparcie finansowe w wysokości 24,5 mln zł, które obecnie zostało podniesione aż o 52,5 mln zł! Dzięki temu inwestycja, której wartość szacowana jest na 91 mln zł, została dofinansowana kwotą aż 77 mln zł przy całkowitym wsparciu dla wszystkich miast wynoszącym 232 mln zł.

KFS – spotkanie informacyjne

Krajowy Fundusz Szkoleniowy to jeden z programów wsparcia, który na dobre wpisał się w działania podejmowane przez pracodawców za pośrednictwem Sądeckiego Urzędu Pracy. Przypomnijmy, rządowy program rozpoczął się w 2014 r., a środki, którymi dysponował Sądecki Urząd Pracy to prawie 3 mln zł.

W dniu 16 lutego 2017 r. w siedzibie Sądeckiego Urzędu Pracy przy ul. Węgierskiej 146 w Nowym Sączu odbyły się spotkania informacyjne dotyczące Krajowego Funduszu Szkoleniowego. Były one skierowane do pracodawców chcących podnieść kwalifikacje swoje lub pracowników i, jak zwykle, cieszyło się dużym zainteresowaniem. Wśród obecnych pojawili się m.in. przedstawiciele m.in. Szpitala Specjalistycznego im. Jędrzeja Śniadeckiego, FAKRO, Domu Pomocy Społecznej, sądeckiego MPK, Proximy i wielu innych firm.

Zebrani goście mieli możliwość uzyskania wyczerpujących informacji na temat nowych zasad naboru wniosków o przyznanie środków na kształcenie ustawiczne pracowników i pracodawcy w ramach KFS w 2017 roku. Materiały prezentowała **Izabela Ziębowicz-Wróbel**, zastępca kierownika Działu Usług Rynku Pracy.

Spotkanie zainicjowała dyrektorka Sądeckiego Urzędu Pracy, Pani **Stanisława Skwarło**, witając gości i dziękując im za przybycie. – *Krajowy Fundusz Szkoleniowy stanowi wydzieloną część Funduszu Pracy przeznaczoną na dofinansowanie kształcenia ustawicznego pracowników i pracodawców, podejmowanego z inicjatywy lub za zgodą pracodawcy – powiedziała Pani dyrektorka. – Celem utworzenia KFS jest zapobieganie utracie zatrudnienia przez osoby pracujące z powodu kompetencji nieadekwatnych do wymagań dynamicznie zmieniającej się gospodarki – przypomniała.*

Dyrektorka Stanisława Skwarło poinformowała zebranych, że nabór wniosków prowadzony będzie w terminie od 21.02.2017 r. do 28.02.2017 r.. Zaznaczyła, iż będzie on powtarzany do wyczerpania ustalonego limitu środków, jakimi dysponuje Urząd, tj. do wysokości 600 000,00 zł.

– *Istotą jest zmiana priorytetów wydatkowania środków KFS – podkreśliła. – Zgodnie z ustaleniem Ministra Rodziny, Pracy i Polityki Społecznej w roku bieżącym fundusze będą przyznawane w pierwszej kolejności na: wsparcie zawodowego kształcenia ustawicznego w sektorach: przetwórstwo przemysłowe, transport i gospodarka magazynowa oraz opieka zdrowotna i pomoc społeczna; wsparcie zawodowego kształcenia ustawicznego w zidentyfikowanych w danym powiecie lub województwie zawodach deficytowych; wsparcie kształcenia ustawicznego osób, którzy mogą udokumentować wykonywanie przez co najmniej 15 lat prac w szczególnych warunkach lub o szczególnym charakterze, a którym nie przysługuje prawo do emerytury pomostowej – poinformowała Pani dyrektorka.*

Następnie głos zabrała **Teresa Połomska**, zastępca dyrektorki Sądeckiego Urzędu Pracy ds. Rynku Pracy, która przybliżyła istotę rozporządzenia Ministra Pracy, Rodziny i Polityki Społecznej oraz omówiła zmiany w regulaminie przyznawania środków KFS. Wśród tych najważniejszych znalazła się konieczność przygotowania załączników do wniosku przed jego złożeniem, tak aby stanowiły z nim całość.

– *Ich brak, zgodnie z wymogami zawartymi w rozporządzeniu, świadczyć będzie o nieprawidłowości wniosku i konieczności jego uzupełnienia – powiedziała Pani Teresa Połomska. – To*

ważne, ponieważ rozpatrywanie wniosków będzie odbywać się zgodnie z kolejnością ich wpływu, ale tylko pod warunkiem, że dany wniosek zawierać będzie obowiązujące załączniki. Brak któregokolwiek z załączników spowoduje pozostawienie wniosku bez rozpatrzenia – dodała. Pani dyrektorka przypomniała, że wniosek musi zawierać: dane pracodawcy; wskazanie działań podejmowanych wobec pracowników, których wydatek dotyczy; określenie całkowitej wysokości wydatków; uzasadnienie potrzeby odbycia kształcenia ustawicznego; uzasadnienie wyboru realizatora usługi kształcenia ustawicznego finansowanej ze środków KFS; informację o planach dotyczących dalszego zatrudnienia osób, które będą objęte kształceniem.

Kolejnym punktem spotkania była prezentacja materiałów przygotowanych przez **Izabelę Ziębowicz-Wróbel** a dotyczących m.in. zakresu działań finansowanych z KFS i zasad wydatkowania.



Uczestnicy spotkania informacyjnego w ramach KFS

– *W roku 2017 Urząd przeznacza środki KFS na finansowanie kształcenia ustawicznego pracowników i pracodawcy, na które składają się: kursy i studia podyplomowe realizowane z inicjatywy pracodawcy lub za jego zgodą; egzaminy umożliwiające uzyskanie dokumentów potwierdzających nabycie umiejętności, kwalifikacji lub uprawnień zawodowych; badania lekarskie i psychologiczne wymagane do podjęcia kształcenia lub pracy zawodowej po ukończeniu kształcenia; ubezpieczenie od następstw nieszczęśliwych wypadków w związku z podjętym kształceniem – oświadczyła Izabela Ziębowicz-Wróbel.*

Ważną część spotkania z pracodawcami stanowiła możliwość zadawania przez nich pytań w trakcie i po prezentacji oraz uzyskania na nie wyczerpującej odpowiedzi. Pracownicy Sądeckiego Urzędu Pracy chętnie służyli pomocą i wiedzą w tym zakresie.

W latach 2014-2016 do Sądeckiego Urzędu Pracy wpłynęło łącznie 259 wniosków pracodawców o przyznanie środków z Krajowego Funduszu Szkoleniowego. Zawarto 210 umów, w ramach których kształceniem ustawicznym objętych zostało 2 028 pracowników. Łączna kwota, jaką w latach 2014-2016 wydano na kształcenie ustawiczne, wyniosła 2.919.665,66 zł

Aktywizacja bezrobotnych 30+

Sądecki Urząd Pracy realizuje projekt pn.: „Aktywizacja osób w wieku 30 lat i więcej pozostających bez pracy w Mieście Nowym Sączu”, w ramach Regionalnego Programu Operacyjnego Województwa Małopolskiego na lata 2014-2020, Oś Priorytetowa VIII Rynek pracy, Działanie 8.1 Aktywizacja zawodowa – projekty Powiatowych Urzędów Pracy.

Działania w projekcie przewidziano na 1,5 roku (rozpoczęły się 1 stycznia 2017 r. i potrwać do 30 czerwca 2018 r.) – mówi Kinga Bodziona, koordynatorka zadania. – Uczestnikiem projektu może być osoba w wieku 30 lat i więcej pozostająca bez pracy, zarejestrowana w Sądeckim Urzędzie Pracy jako bezrobotna zakwalifikowana do I lub II profilu pomocy, należąca co najmniej do jednej z grup: jest osobą z niepełnosprawnościami, ma powyżej 50 lat, jest długotrwale bezrobotna lub jest osobą o niskich kwalifikacjach, (tzn. osoba z wykształceniem co najwyżej średnim bez pomaturalnego/policealnego i wyższego). Dodatkowo w projekcie mogą wziąć udział kobiety pow. 30 r.ż.) – dodaje Pani Kinga.

Definicja: Osoba długotrwale bezrobotna – osoba, która nieprzerwanie przez okres 12 miesięcy poprzedzających dzień rozpoczęcia udziału w projekcie pozostawała bez pracy oraz była gotowa do podjęcia pracy i aktywnie poszukiwała zatrudnienia. W celu obliczenia okresu pozostawania bez zatrudnienia należy uwzględnić faktyczny czas pozostawania bez pracy, w tym również okres przed rejestracją w urzędzie pracy.

Warto zaznaczyć, że w projekcie wezmą udział 123 osoby, w tym: 33 osoby powyżej 50. r.ż.; 35 osób długotrwale bezrobotnych; 8 osób z niepełnosprawnościami.

W ramach projektu dla każdego z uczestników przedstawienie konkretnej oferty aktywizacji zawodowej zostanie poprzedzone pogłębioną analizą umiejętności, predyspozycji i problemów zawodowych poprzez opracowanie/aktualizację Indywidualnego Planu Działania (IPD). Na tej podstawie SUP realizować będzie odpowiednio dobrane do uczestników usługi i instrumenty rynku pracy, o których mowa w ustawie o promocji zatrudnienia i instytucjach rynku pracy.

Formy wsparcia w ramach projektu:

- staże: 20 osób;
- szkolenia: 25 osób, w tym: 15 osób – szkolenia grupowe, 10 osób – szkolenia indywidualne;
- środki na podjęcie działalności gospodarczej: 23 osoby;
- prace interwencyjne: 35 osób;
- refundacja kosztów wyposażenia lub doposażenia stanowiska pracy: 20 osób.

**Wartość projektu: 1 500 000 zł,
Kwota dofinansowania: 1 500 000 zł.**

Więcej informacji udzieli Pani Kinga Bodziona:
kbodziona@sup.nowysacz.pl, tel. 18 44 89 292



Rekrutacja w korpusie szeregowych

Wojskowa Komenda Uzupełnień w Nowym Sączu prowadzi nabór kandydatów do odbycia służby przygotowawczej pełnionej w korpusie szeregowych w 2017 r.

Nigdy wcześniej nie odbywałeś służby wojskowej, a chciałbyś się ubiegać o powołanie do zawodowej służby wojskowej lub do Ochrony Terytorialnej? Jeżeli tak to aktualnie prowadzony nabór w WKU w Nowym Sączu jest skierowany właśnie do Ciebie!

Czas trwania służby przygotowawczej dla kandydatów szkolących się w korpusie szeregowych wynosi do 4 miesięcy. Turnusy służby przygotowawczej w 2017 r., w których można odbyć szkolenie, odbędą się jeszcze dwukrotnie: 4 maja – 31 sierpnia 2017 r. oraz 5 września – 22 grudnia 2017 r.

Miejsce pełnienia służby: Centra Szkolenia oraz wybrane Jednostki Wojskowe.

Każdy uczestnik szkolenia może liczyć na uposażenie w wysokości 960 zł brutto miesięcznie oraz specjalnej odprawy na zakończenie szkolenia w wysokości 2000 zł brutto.

Wymagania, jakimi powinien cechować się kandydat to:

- wiek co najmniej osiemnaście lat,

- obywatelstwo polskie,
- zdolność do czynnej służby wojskowej – kat. A,
- niekaralność,
- wykształcenie co najmniej gimnazjalne.

Osoby zainteresowane pełnieniem służby przygotowawczej zapraszamy do kontaktu z Wojskową Komendą Uzupełnień w Nowym Sączu, ul. Czarnieckiego 13 celem złożenia stosownego wniosku o powołanie do służby przygotowawczej.

Szczegółowych informacji można uzyskać osobiście w Wojskowej Komendzie Uzupełnień w Nowym Sączu, telefonicznie pod numerami 261 138 703 lub 261 138 704 od poniedziałku do piątku w godz. od 8.00 do 15.00 oraz na stronie internetowej www.nowysacz.wku.mil.pl Ponadto wszelkie pytania proszę kierować na skrzynkę pocztową e-mail: wku.nowysacz@ron.mil.pl



Bezrobocie w dół

Według analiz rynku pracy na przestrzeni kilku ostatnich lat bezrobocie w pierwszych miesiącach roku zawsze rosło. Było to argumentowane czynnikami takimi jak: sezonowość, redukcja kadr w okresie zimowym, przygotowanie programów aktywizacyjnych przez jednostki budżetowe. Jednak już od początku roku zauważamy spadek zarejestrowanych bezrobotnych w Sądeckim Urzędzie Pracy. Potwierdza to trend znacznego spadku bezrobocia w Nowym Sączu. W lutym w ewidencji Sądeckiego Urzędu Pracy były zarejestrowane 2882 osoby.

W lutym 2017 roku zanotowano spadek liczby bezrobotnych zarejestrowanych w Sądeckim Urzędzie Pracy. Liczba ta jest znacznie mniejsza niż w analogicznym okresie ubiegłego roku. W końcu stycznia 2017 roku w ewidencji Sądeckiego Urzędu Pracy znajdowało się 3011 osób bezrobotnych. W ujęciu miesięcznym oznacza to spadek o 129 osób, ale w stosunku do analogicznego okresu ubiegłego roku, liczba bezrobotnych jest mniejsza o 945 osób.

W kolejnych miesiącach bezrobocie powinno nadal spadać, wpływ na to będą miały różne programy realizowane przez pracowników SUP, tj. szkolenia, staże etc. Programy wsparcia na początku roku dopiero startują i ich wpływ na poziom bezrobocia będzie bardziej widoczny w kolejnych miesiącach. Nie oznacza to, że programy aktywizacyjne w pierwszych miesiącach roku zupełnie zamarły. W tzw. aktywnych formach przeciwdziałania bezrobociu uczestniczyło w końcu lutego 167 osób bezrobotnych.

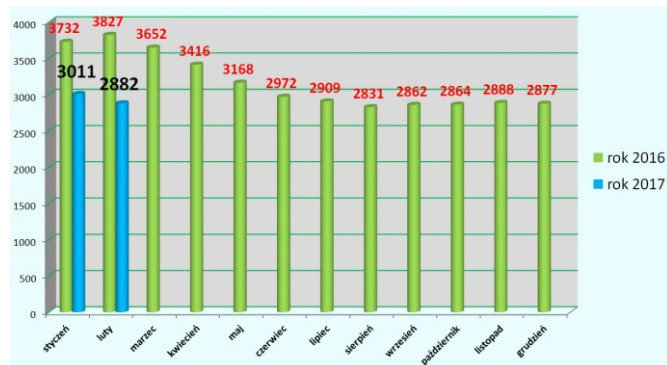
Kolejnym pozytywnym zjawiskiem, jaki zauważamy, jest wzrost liczby podjęć pracy. W lutym było ich o 39 więcej niż w styczniu. Ogólnie mówiąc, luty i marzec to najgorsze miesiące z punktu widzenia publicznych służb zatrudnienia. W ubiegłym roku najwięcej bezrobotnych notowano właśnie we wspomnianych miesiącach zimowych, potem było już tylko lepiej. Można założyć, że i w tym roku będzie podobnie, tym bardziej, że gospodarka wyraźnie przyspiesza.



W lutym 214 osób podjęło pracę, z czego 91,1 proc. stanowiły podjęcia pracy niesubsydiowanej

ZAREJESTROWANI

Zdecydowana większość zarejestrowanych w SUP to bezrobotni w szczególnej sytuacji na rynku pracy. Zaliczamy do nich między innymi osoby do 30. i powyżej 50. roku życia, niepełnosprawne i długotrwale bezrobotne. Bezrobotni w szczególnej sytuacji stanowią 85,5 proc. wszystkich zarejestrowanych. Należy jednak zaznaczyć, że odsetek ten powoli, ale stale spada.

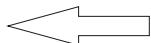


O 945 osób zmalała ilość zarejestrowanych osób w SUP w stosunku rok do roku

Największy udział w strukturze bezrobotnych stanowią długotrwale bezrobotni, czyli pozostający w rejestrze Powiatowego Urzędu Pracy łącznie przez okres ponad 12 miesięcy w okresie ostatnich 2 lat. Odsetek ten od kilku miesięcy jest poniżej połowy wszystkich zarejestrowanych. Nie zmienia to faktu, że nadal jest bardzo wysoki (49,2 proc.). To główny powód, dla którego większość programów wsparcia konstruowana jest z myślą właśnie o tej grupie bezrobotnych.

Nieznacznie spadł odsetek osób powyżej 50. roku życia i niepełnosprawnych, wzrósł natomiast udział procentowy osób do 30. roku życia, także traktowanych jako osoby w szczególnej sytuacji na rynku pracy. Urząd przygotował dla nich między innymi program PO WER i dwunastomiesięczną refundację kosztów dla pracodawców, którzy zechcą młodych bezrobotnych zatrudnić.





KOBIETY

Kobiety stanowią 53,5 proc. zarejestrowanych ogółem. Odsetek bezrobotnych kobiet nieznacznie wzrósł. Kobiety stanowią większy odsetek zarejestrowanych, ale mniej z nich pobiera zasiłek dla bezrobotnych. Rynek pracy dla kobiet nadal oferuje gorsze miejsca zatrudnienia, na których nie można wypracować prawa do zasiłku.

Kobiet jest także więcej wśród osób w szczególnej sytuacji na rynku pracy (55,2 proc.). Szczególnie niepokojąca jest statystyka długotrwale bezrobotnych, tu kobiety stanowią 58,4 zarejestrowanych. Wsparcie w programach aktywizacji zawodowej będzie więc w pierwszej kolejności kierowane do tej grupy bezrobotnych.

PODJĘCIA PRACY

W lutym pracę podjęło 214 osób bezrobotnych (w styczniu – 175). Zdecydowana większość to podjęcia pracy niesubsydiowanej, czyli bez wsparcia ze środków budżetowych.

Na wysokim poziomie znalazł się wskaźnik liczby osób, które nie potwierdziły gotowości do pracy (najczęściej oznacza niezgłoszenie się do doradcy klienta w wyznaczonym terminie). Z tego powodu w lutym wyłączono z ewidencji 111 osób; zdarzały się miesiące, kiedy liczba wyłączonych z tego powodu była znacznie mniejsza. Bardzo dużo, bo aż 130 osób, z własnej inicjatywy zrezygnowało ze statusu bezrobotnego.

Wzrasta odsetek osób uprawnionych do zasiłku dla bezrobotnych. W końcu lutego prawo do tego świadczenia miało 16,2 proc. ogółu zarejestrowanych; w poprzednim miesiącu o jeden punkt procentowy mniej. Odsetek uprawnionych do zasiłku mozolnie pnie się do góry. Nie zmienia to faktu, że nadal pozostaje na stosunkowo niskim poziomie.

” Kobiety stanowią 53,5 proc. zarejestrowanych ogółem w Sądeckim Urzędzie Pracy, jest ich również więcej wśród osób w szczególnej sytuacji na rynku pracy.

Przypomnijmy: żeby uzyskać prawo zasiłku trzeba (w największym uproszczeniu) przepracować minimum 12 miesięcy w ciągu osiemnastu poprzedzających datę rejestracji i osiągać w tym czasie co najmniej minimalne wynagrodzenie za pracę. Charakterystyka współczesnego rynku pracy nie pozwala w wielu wypadkach na osiągnięcie tego kryterium.

PRACODAWCY

W lutym pracodawcy złożyli w SUP 239 ofert pracy i aktywizacji zawodowej. To podobnie jak w styczniu. Ofert pracy niesubsydiowanej, czyli bez dopłaty z Funduszu Pracy, było zdecydowanie mniej niż miesiąc wcześniej (w styczniu 207, w lutym 135). Do Urzędu zaczynają służyć oferty zorganizowania miejsc aktywizacji zawodowej, zwłaszcza staży – w lutym wpłynęło ich 54.

W dniu przygotowywania materiału pracodawcy oferowali na stronie internetowej Sądeckiego Urzędu Pracy 94 wolne miejsca zatrudnienia. Większość ofert związana była z transportem i logistyką, produkcją i usługami oraz handlem. Pracodawcy oferowali przeważnie pojedyncze miejsca pracy, rzadko było ich kilka.

Stale poszukiwani są kierowcy ciągników siodłowych. Ożywienie widać w handlu, pracodawcy poszukują sprzedawców, przedstawicieli handlowych i kierowników sklepów. Część z tych ofert dotyczy zorganizowania stażu. Poszukiwani byli także między innymi krawcy, stolarze i pracownicy gastronomii. Zdecydowana większość ofert zaczynała się od najniższej krajowej (2000 złotych brutto) plus dodatki. Umowy w zdecydowanej większości dotyczyły zatrudnienia na czas określony lub okres próbny.

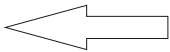
ZANIM BEZROBOTNY WRÓCI NA RYNEK

W lutym przygotowano indywidualne plany działania (IPD) dla kolejnych 563 bezrobotnych. Ogółem w Sądeckim Urzędzie Pracy realizuje je ponad 2,6 tys. osób. Przypomnijmy, że IPD to nic innego, jak nakreślenie ścieżki powrotu osoby bezrobotnej na rynek pracy i zawiera listę czynności, które mają wykonać obydwie strony, zarówno bezrobotny jak i urząd. IPD przygotowują doradcy klienta.

Ponad 2,8 tys. osób zarejestrowanych w SUP ma ustalony profil pomocy. Każdemu bezrobotnemu przypisany zostaje jeden z trzech profili: od I, gdzie wymagana pomoc sprowadza się w zasadzie do pośrednictwa pracy; przez II, gdzie bezrobotny może korzystać z większości form wsparcia do III, gdzie wsparcie ma charakter specjalistyczny, np. w postaci Programu „Aktywizacja i Integracja”.

Większość bezrobotnych w SUP, 1887 osób, ma ustalony II profil pomocy. Niemal co trzeci bezrobotny to osoba oddalona od rynku pracy, zaliczana do III profilu wsparcia. Osób wymagających minimalnego wsparcia jest zaledwie 111.



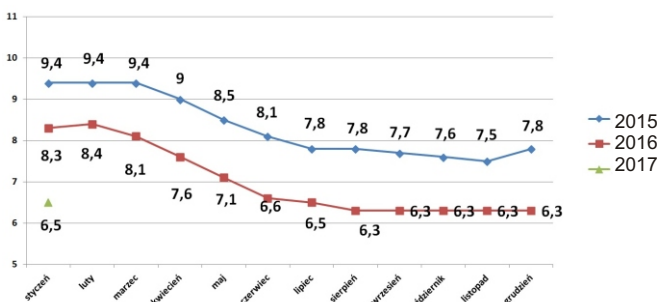


STOPA BEZROBOCIA W NOWYM SĄCZU

6,5 proc. – tyle wyniosła stopa bezrobocia rejestrowanego w Nowym Sączu w końcu stycznia 2017 r. (ostatnie dane Głównego Urzędu Statystycznego).

Oznacza to wzrost w stosunku do poprzedniego miesiąca o 0,2 punktu procentowego. W ujęciu rocznym natomiast zanotowano wyraźny spadek, w analogicznym okresie ubiegłego roku stopa bezrobocia w naszym mieście była o 1,8 punktu procentowego wyższa.

Wzrost stopy bezrobocia w lutym nastąpił solidarnie we wszystkich powiatach subregionu nowosądeckiego obejmującego trzy powiaty ziemskie i wynosił: nowosądecki (10,9 p. proc.), gorlicki (9,1 p. proc.) i limanowski (10,6 p. proc.).



Stopa bezrobocia w Nowym Sączu lekko wzrosła i wynosi 6,5 procent.

Pod względem poziomu bezrobocia rejestrowanego miasto Nowy Sącz jest nieprzerwanie liderem w podregionie nowosądeckim. Różnica pomiędzy Nowym Sączem a pozostałymi powiatami sięga kilku punktów procentowych.

Stopa bezrobocia w Nowym Sączu jest niższa w porównaniu do Małopolski (6,9 proc.) i kraju (8,6 proc.). Porównywalny z Nowym Sączem pod względem potencjału demograficznego i gospodarczego Tarnów notuje stopę bezrobocia na poziomie 7,3 proc.

Najniższe bezrobocie rejestrowane w Małopolsce tradycyjnie zanotowano w Krakowie, w styczniu wyniosło ono 3,6 proc., chociaż minimalny wzrost wskaźnika zanotowano i tam.

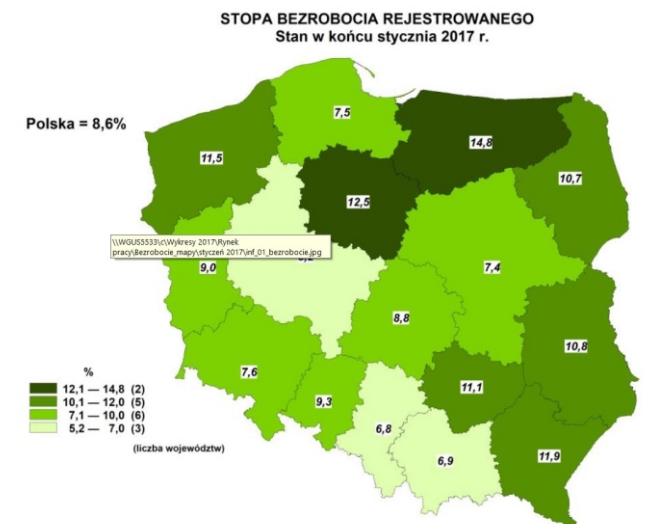
” Stopa bezrobocia w Nowym Sączu na koniec stycznia wyniosła 6,5 proc.

Główny Urząd Statystyczny oblicza stopę bezrobocia jako procentowy udział liczby bezrobotnych w liczbie cywilnej ludności aktywnej zawodowo, bez pracowników jednostek budżetowych prowadzących działalność w zakresie obrony narodowej i bezpieczeństwa publicznego.

BEZROBOCIE W POLSCE

W styczniu w Polsce nastąpił wzrost bezrobocia. Jak podał Główny Urząd Statystyczny, stopa bezrobocia na koniec stycznia 2017 r. wyniosła 8,6 proc. Przypomnijmy, że stopa bezrobocia na koniec grudnia 2016 r. wyniosła 8,3 proc.

Liczba nowo zarejestrowanych bezrobotnych wzrosła w styczniu do 203 tys. osób, czyli o 6,7 proc. miesiąc do miesiąca, a w ujęciu rocznym spadła o 9,2 proc. – wynika z danych GUS.

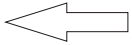


W styczniu tego roku do urzędów pracy zgłoszono 122,7 tys. ofert zatrudnienia, o 35,4 proc. więcej niż przed miesiącem i o 41 proc. więcej niż przed rokiem.

Ministerstwo Rodziny, Pracy i Polityki Społecznej szacowało, że stopa bezrobocia wyniosła w styczniu 8,7 procent.

Styczniowy wzrost był sezonowy. Wynikał z tego, że w tym okresie zmniejsza się liczba miejsc pracy w takich branżach jak: rolnictwo, budownictwo. Ogólna sytuacja na naszym rynku pracy jest pozytywna, co jest kolejnym dowodem na to, że gospodarka przyspiesza.





BEZROBOCIE W UE

3,4 proc. – tak niski poziom bezrobocia osiągnęli w styczniu nasi południowi sąsiedzi. To właśnie Czechy mają dziś najzdrowszy rynek pracy w UE, a tutejsi pracodawcy zaczynają ściągać do siebie pracowników z Polski.

Stopa bezrobocia w Unii Europejskiej spadła w styczniu do 8,1 proc. z 8,2 proc. miesiąc wcześniej oraz z 8,9 proc. w styczniu 2016 r. – podał Eurostat. Tak niskiego bezrobocia we wspólnocie nie notowano od początku 2009 roku. W strefie euro wskaźnik ten nie zmienił się wobec grudnia 2016 r. i wyniósł 9,6 proc. To najlepszy wynik od maja 2009 roku. Jeszcze w styczniu 2016 r. stopa bezrobocia w strefie euro sięgała 10,4 proc.

Niekwestionowanym rekordzistą na unijnym rynku pracy są Czechy. Stopa bezrobocia u naszego południowego sąsiada spadła w styczniu do rekordowo niskiego poziomu 3,4 proc. Rok temu było to 4,3 proc.

Na drugim miejscu w Europie pod względem niskiego bezrobocia uplasowały się Niemcy (3,8 proc.), a na trzecim – Węgry (ostatnie dostępne dane z grudnia 2016 r. wskazują na 4,3-procentowe bezrobocie). Polska znajduje się dopiero na 7. pozycji w UE. W styczniu stopa bezrobocia w naszym kraju wyniosła 5,4 proc. wobec 5,5 miesiąc wcześniej – podał Eurostat.

Po drugiej stronie rankingu, z najwyższymi wskaźnikami bezrobocia, niezmiennie plasują się trzy kraje: Grecja (23 proc. – dane z listopada 2016 r.), Hiszpania (18,2 proc.) oraz Cypr (14,1 proc.).

W sumie bezrobocie spadło w 25 krajach członkowskich, a wzrosło tylko w trzech – na Cyprze (z 13,1 proc. do 14,1 proc.), we Włoszech (z 11,6 proc. do 11,9 proc.) oraz w Danii (z 6 proc. do 6,2 proc.).

Stopa bezrobocia w procentach na koniec grudnia ubiegłego roku w poszczególnych krajach Unii Europejskiej: Czechy (3,4); Niemcy (3,8); Węgry (4,3); Malta (4,4); Wielka Brytania (4,7); Holandia (5,3); Polska (5,4); Rumunia (5,4); Austria (5,7); Luxemburg (6,1); Estonia (6,2); Dania (6,2); Irlandia (6,7); Szwecja (6,8); Bułgaria (7,2); Słowenia (7,5); Belgia (7,7); Hiszpania (18,2); Słowacja (8,6); Finlandia (8,7); Łotwa (9,7); Francja (10); Portugalia (10,2); Chorwacja (11,3); Włochy (11,9); Cypr (14,1); Grecja (23,1).

W Stanach Zjednoczonych w styczniu bezrobocie wzrosło w stosunku do grudnia ubiegłego roku i wyniosło 4,8 proc. (zmiana o 0,1 proc.). W Turcji bezrobocie w listopadzie ubiegłego roku wynosiło 11,8 proc., a w Japonii było na poziomie 3,1 proc. – bez zmian.



POLUB NAS NA
[www.facebook.com/
 Sądecki Rynek Pracy](http://www.facebook.com/SadeckiRynekPracy)

Kronika Gospodarcza



Gala przedsiębiorczości

W Hotelu Perła Południa w Rytrze odbyła się kolejna edycja konkursu „Gala Przedsiębiorczości – Sądecki Lider Biznesu” organizowanego przez Powiatowy Urząd Pracy dla Powiatu Nowosądeckiego.

Podczas gali starosta nowosądecki, **Marek Pławiak** wręczył Kryształowe Jabłko Sądeckie szefowi firmy **BATIM** Transport Międzynarodowy i Spedycja oraz wyróżnił grono sądeckich przedsiębiorców. Rozstrzygnięto także konkurs „Pracodawca roku 2016”. W kategorii Średnich Przedsiębiorstw było dwóch zwycięzców: **HOTEL*** PERŁA POŁUDNIA RYTRO** (PBM Południe Tour sp. z o.o.) i **Zakład Piekarski GRZYB** sp.j., Tęgorozie. W kategorii Małych Przedsiębiorstw zwyciężyła firma **PPHU „EKRAAN” Maciej Leśniak**, Stary Sącz.

W Gali Przedsiębiorczości wzięli udział m.in. sądecki parlamentarzysta, zastępca prezydenta Nowego Sącza **Jerzy Gwiżdż**, radny wojewódzki **Stanisław Pasoń**, dyrektor PUP, **Teresa Klimek**



Florek na liście 100 najbogatszych

Jedynie nazwisko Ryszarda Floraka widnieje na liście 100 najbogatszych Polaków wg miesięcznika Forbes. Próżno szukać tam sądeckich nazwisk takich jak: Pazgan, Koral, Wiśniowski czy Kluska. Jedynie Newag dodatkowo łączy ten prestiżowy ranking z ziemią sądecką (właścicielem jest Zbigniew Jakubas).

Majątek Ryszarda Floraka wyceniany jest na 1,1 mld złotych, co pozwoliło mu uplasować się na 25 pozycji. Potentat branży okien dachowych zanotował znaczący awans, bo dwa lata temu Ryszard Florek zajmował 41. miejsce z majątkiem szacowanym „jedynie” na 590 milionów złotych.

Sądeckim akcentem na liście miesięcznika Forbes jest także właściciel sądeckiej spółki Newag, Zbigniew Jakubas, który w zestawieniu skoczył o jedno oczko w górę (16 miejsce) z majątkiem 1,4 mld złotych.

Listę najzasobniejszych otwierają Sebastian i Dominika Kulczykowie z majątkiem 14,2 mld złotych. Stu najbogatszych Polaków dysponuje łącznym majątkiem ponad 134 mld zł.

NEWAG podpisał umowę

Łódzka Kolej Aglomeracyjna podpisała umowę z firmą Newag S.A. na dostawę 14 pociągów wraz z ich utrzymaniem. Łódzki przewoźnik jako pierwszy otrzyma pojazdy nowej generacji IMPULS II. Pociągi będą wykorzystywane do obsługi nowych połączeń na terenie województwa łódzkiego. Pierwsze zamówione pojazdy producent ma dostarczyć w czwartym kwartale 2018 roku. Wartość zamówienia to 266 968 762,35 zł brutto.

Newag został wyłoniony w ramach postępowania na „Dostawę elektrycznych zespołów trakcyjnych wraz ze świadczeniem usług ich utrzymania. Spółka zamówiła czternaście trzyczło-

nowych elektrycznych zespołów trakcyjnych. Dostawca będzie również odpowiedzialny za ich serwisowanie przez okres 12 lat.

Pociągi zgodnie ze specyfikacją przetargową będą wyposażone m.in. w bezpłatne wifi, klimatyzację, gniazda elektryczne, monitory. Będą dostosowane do potrzeb osób niepełnosprawnych i zgodne z najnowszymi europejskimi normami dotyczącymi bezpieczeństwa. Pociągi będą osiągały prędkość do 160 km/h. Liczba miejsc siedzących w każdym składzie to 160, w tym 154 stałe.

Zgodnie z harmonogramem dostaw, pierwsze 4 pojazdy zostaną dostarczone do 28 października 2018 roku, kolejne 10 – rok później. Nowe pociągi będą obsługiwały m.in. obecne trasy pociągów ŁKA do Skierniewic, Sieradza, Kutna, Łowicza, na których zwiększona zostanie liczba połączeń.

Fakro w czołówce z liczbą patentów

Sąddecka firma znalazła się w czołówce ośrodków badawczych i firm, które wykazały największą działalność patentową. Najwięcej wniosków złożył Uniwersytet Jagielloński (12 zgłoszeń), następnie spółka farmaceutyczna Polpharma (10) i firma Fakro oraz Wrocławskie Centrum Badań EIT+ (6 zgłoszeń).

Na rzecz rozwoju produktów w firmie pracuje ponad 100 inżynierów, autorów ponad 130 zgłoszeń patentowych i wzorów użytkowych. Fakro wytycza w ten sposób nowe kierunki

rozwoju dla branży okien dachowych na świecie.

Firma jest jednym z przykładów dynamicznego rozwoju polskich przedsiębiorstw. O ich innowacyjności świadczy rekordowa liczba patentów przyznanych polskiemu instytutowi badawczym i przedsiębiorstwu przez Europejski Urząd Patentowy. W ubiegłym roku EPO przyznał w Polsce 180 patentów.

Wiśniowski na włoskim MADE Expo

Nowoczesny design, produkty idealnie dopasowane do istniejącej zabudowy czy rozwiązania renowacyjne to wszystko sprawia, że polska marka cieszy się powodzeniem wśród włoskich odbiorców.

Targi MADE Expo co dwa lata ściągają do Mediolanu architektów, projektantów i przedsiębiorców związanych z branżą budowlaną. Mediolan po raz kolejny stał się mekką profesjonalistów związanych z budownictwem. Wśród takiego grona wystawców nie mogło zabraknąć sądeckiej firmy, której produkty dla wielu Włochów są synonimem wyszukanego designu, jakości i bezpieczeństwa.

Mediolan był kolejnym, ważnym punktem na targowej mapie firmy. Była to doskonała okazja nie tylko, by promować polską markę, ale i zdobywać nowe doświadczenia, inspirować się i wzbogacać sieć kontaktów biznesowych oraz wiedzę na temat bieżących nowości branży budowlanej. W zeszłym roku Targi odwiedziło aż 208 302 zwiedzających i 1 450 wystawców.

Agencja dopłaci do 100 tys. zł

Agencja Restrukturyzacji i Modernizacji Rolnictwa przeznaczy do 100 tys. zł premii na własny biznes prowadzony na wsi np. na założenie firmy świadczącej usługi turystyczne. O pieniądze może starać się rolnik lub jego rodzina. Nabór rozpoczął się w poniedziałek 13 marca i potrwa do 11 kwietnia 2017 r.

Działanie to ma aktywizować mieszkańców wsi poprzez umożliwienie uzyskiwania dodatkowych dochodów ze źródeł poza rolnictwem. Jest ono finansowane ze środków Programu Rozwoju Obszarów Wiejskich na lata 2014-2020. Wnioski należy składać do dyrektora oddziału regionalnego ARiMR.

Kto może starać się o dofinansowanie? O premię na rozpoczęcie działalności pozarolniczej będą mogli starać się:

- rolnicy,
- domownicy,
- małżonkowie rolnika, którzy podlegają ubezpieczeniu społecznemu rolników (KRUS) w pełnym zakresie co najmniej od 24 miesięcy poprzedzających dzień złożenia wniosku
- rolnik, który, w ramach systemu wsparcia dla małych gospodarstw, przekazał swoje gospodarstwo innemu rolnikowi.

Kto nie może starać się o dofinansowanie?

- osoba wpisana do Centralnej Ewidencji i Informacji o Działalności Gospodarczej,
- osoba wpisana do Krajowego Rejestru Sądowego,
- osoba wpisana do ewidencji prowadzonej przez jednostkę samorządu terytorialnego w ciągu 2 lat poprzedzających dzień złożenia wniosku o przyznanie pomocy.

Jaki profile działalności może finansować wsparcie agencji? O dofinansowanie mogą starać się firmy zajmujące się:

- przetwórstwem i sprzedażą produktów nierolniczych,
- rzemiosłem,
- rękodzielnictwem,
- turystyką wiejską,

- firma może również świadczyć usługi opieki nad dziećmi, osobami starszymi, niepełnosprawnymi,
- działalnością informatyczną, architektoniczną i inżynierską, usługami rachunkowości, księgowymi, audytorskimi, technicznymi,
- działalnością weterynaryjną.

Pomoc nie przysługuje osobie, która była lub jest beneficjentem działania „Różnicowanie w kierunku działalności nierolniczej” objętego PROW 2007-2013, „Premie dla młodych rolników”, „Restrukturyzacja małych gospodarstw” objętych PROW 2014-2020.

Wnioski zostaną poddane ocenie punktowej. Na tej podstawie ustalona zostanie kolejność przyznawania pomocy w poszczególnych województwach. Najwięcej punktów dostaną osoby, które w dniu złożenia wniosku nie przekroczą 40 lat i będą beneficjentem poddziałania „Płatności na rzecz rolników kwalifikujących się do systemu dla małych gospodarstw, którzy trwale przekazali swoje gospodarstwo innemu rolnikowi”. Do punktacji uwzględniona będzie skala bezrobocia w powiecie, w którym realizowane będzie przedsięwzięcie i to czy podjęta działalność gospodarcza będzie innowacyjna, a także to, ile dzięki niej powstanie nowych miejsc pracy.

Premia zostanie wypłacona w dwóch ratach: 80 proc. środków zostanie wypłaconych, gdy beneficjent spełni warunki do otrzymania pomocy w ciągu 9 miesięcy od dnia otrzymania decyzji; pozostałe 20 proc. premii beneficjent otrzyma po realizacji biznesplanu.

Targi Szkół Wyższych

W dniu 1 marca w Hali Widowiskowo-Sportowej MOSiR w Nowym Sączu odbyły się Targi Szkół Wyższych. Dla wszystkich absolwentów szkół pomaturalnych z naszego regionu swoją ofertę przygotowało około 30 wystawców – szkół oraz instytucji. Bardzo dużym zainteresowaniem cieszyło się stoisko Sądeckiego Urzędu Pracy.

– *Niezmiernie miło mi mieć zaszczyt otwarcia kolejnej edycji tak ważnej imprezy, jaką są Targi Uczelni Wyższych – mówi Leszek Zegzda, członek Zarządu Województwa Małopolskiego. – Jestem przekonany, że osoby, które nie są na daną chwilę zdecydowane, w jakim kierunku pójść, tutaj znajdą odpowiedź na nurtujące je pytania i swoją karierę zawodową ukierunkują według posiadanych cech i umiejętności – kontynuował.*

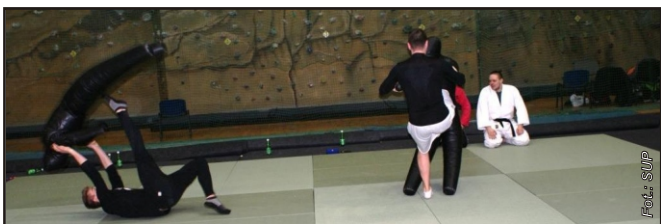
Dyrektor Wydziału Edukacji Urzędu Miasta w Nowym Sączu, **Józef Klimek**, nie krył zadowolenia z frekwencji imprezy. – *Wydarzenie z roku na rok cieszy się coraz większą popularnością. Wydział edukacji dokłada wszelkich starań, aby sądecka młodzież znalazła swój cel i realizowała się w sposób ją zadowalający. Uczelnie i szkoły prezentujące tutaj swoją ofertę z całą pewnością umożliwią realizację marzeń każdego z młodych sądeczan – mówi dyrektor.*

Spośród prawie 30 wystawców można było zapoznać się z ofertą m.in. Uniwersytetu Pedagogicznego w Krakowie, PWSZ w Nowym Sączu, Politechniki Krakowskiej, WSB-NLU, Katolickiego Uniwersytetu Lubelskiego, Uniwersytetu im. Marii Skłodowskiej-Curie, Krakowskiej Akademii im. Andrzeja F. Modrzejewskiego i wielu innych szkół z terenu województwa małopolskiego, podkarpackiego, śląskiego i świętokrzyskiego. Młodzież zwiedzająca stoiska w większości nie wiedziała jeszcze, jaką ścieżkę kariery obrać.

– *Moja obecność na targach spowodowana jest niezdecydowaniem – powiedział Grzegorz, uczeń Zespołu Szkół Ekonomicznych w Nowym Sączu. – Nie wiem czy wyjechać do Krakowa i studiować dziennie na koszt rodziców, czy pozostać w miejscu i poszukać lokalnej uczelni, która nie obciąży rodziny finansowo. A może studiować zaocznie i podjąć zatrudnienie? Te decyzje są przede mną, na razie chcę jeszcze trochę skorzystać z życia – dodał.*

W trudnych decyzjach doradczym słowem wspierali młodych zgromadzeni na hali wystawcy. Każdy przekonywał, że to właśnie jego metoda kształcenia czy kierunek kariery to właśnie ten, który w życiu chciałoby się realizować. Bardzo dużym powodzeniem cieszyło się stoisko Sądeckiego Medyka, czyli Policealnej Szkoły Pracowników Służb Medycznych i Społecznych, na którym studenci prezentowali liczne możliwości.

– *Szkoła oferuje szkolenie w takich zawodach jak: higienistka stomatologiczna, technik usług kosmetycznych, fryzjer, masażysta, farmaceuta, opiekun medyczny – mówiła Pani Doro, opiekunka stoiska. – Dla naszych słuchaczy oferujemy bardzo bogatą ofertę bezpłatnych zajęć na pływalni, ścianie wspinaczkowej, siłowni, fitness, zagraniczne wyjazdy studyjne oraz staże zawodowe – kontynuowała.*



Pokazy samoobrony podczas targów

Swoją bardzo bogatą bazę prezentowała Państwowa Wyższa Szkoła Zawodowa w Nowym Sączu. Na kilku stoiskach zaprezentowano możliwości bezpłatnych studiów stacjonarnych oraz niestacjonarnych, podyplomowych w sześciu instytutach: ekonomicznym, języków obcych, kultury fizycznej, pedagogicznym, technicznym oraz zdrowia. – *PWSZ jest uczelnią publiczną, finansowaną z budżetu państwa, w dodatku umiejscowioną w pobliżu Waszych miejsc zamieszkania, co jest nie bez znaczenia dla rodzinnych budżetów. Najlepsi studenci mogą skorzystać ze stypendium rektora, a za wybitne osiągnięcia nawet ze stypendium ministra – mówi Tomasz Zactona, rzecznik uczelni. – Zachęcamy do studiowania na naszej uczelni, gwarantujemy wysoką jakość zajęć dydaktycznych oraz bardzo dobre przygotowanie praktyczne do wykonywanego zawodu – zaznaczył.*



Konsultacje na stoisku Sądeckiego Urzędu Pracy

Podczas targów nie mogło oczywiście zabraknąć stoiska Sądeckiego Urzędu Pracy. Nasi eksperci udzielali informacji wszystkim zainteresowanym. – *Podczas imprezy zgłaszało się do nas bardzo wiele młodych osób, które nie były zdecydowane w wyborze swojej przyszłości. Pojawiali się uczniowie ZS Ekonomicznych, „Odzieżówki”, liceów ogólnokształcących, techników. Wszyscy pytali, co w przypadku niepowodzenia na maturze, bądź podczas rekrutacji na wymarzony kierunek studiów – mówi Anita Kałyniuk, doradca zawodowy w SUP.*

– *Aktualnie przerwałem studia, jestem absolwentem liceum ogólnokształcącego – mówi Dominik. – Przeszedłem z mamą i rozglądam się wspólnie z nią nad możliwościami. Ona zna mnie najlepiej i na pewno mi doradzi. Chciałbym od września ponownie rozpocząć edukację, ale nie wiem, w jakim kierunku. W ostateczności zarejestruję się w Sądeckim Urzędzie i poproszę o pomoc – kontynuował.*

Z oferty Sądeckiego Urzędu Pracy nie mogą niestety skorzystać osoby studiujące w systemie dziennym. Natomiast studenci „zaoczeni” mogą skorzystać z możliwości aktywizacyjnych urzędu. Oferujemy m.in. szkolenia, bony, wsparcie finansowe przy założeniu własnej działalności gospodarczej. Możliwość jest bardzo wiele, a nasi doradcy zawodowi w każdej chwili służą Pomocą.

Podczas wydarzenia dało się usłyszeć pytanie: czy w Nowym Sączu nastąpi „czas pracownika”? Czy pracodawcy widzą coraz większy deficyt pracowników i co w związku z tym zrobić?

Dni Otwarte Funduszy Europejskich

Realizowałeś ciekawy projekt ze wsparciem funduszy europejskich? Chcesz go zaprezentować, pokazać szerszemu gronu mieszkańców naszego regionu? Twój projekt lub działania firmy, w której pracujesz, wpływa na rozwój naszego otoczenia, miasta, wsi, kraju lub też sprzyja rozwojowi osobistemu beneficjentów i przedsiębiorczości? Dni Otwarte Funduszy Europejskich (DOFE) to wydarzenie, które wypromuje projekty zapewniające proste i nowoczesne rozwiązania, dzięki którym żyje nam się lepiej. Nie czekaj, dołącz do akcji!



Wydarzenie odbędzie się 18 maja i potrwa do 21 maja 2017 r. Tematem przewodnim tegorocznej edycji jest rozwój: naszego otoczenia, kraju, przedsiębiorczości, ale też rozwój osobisty. Aby uczestniczyć w akcji, nie trzeba organizować wielkiego,

spektakularnego eventu. Wystarczy udostępnić swoją ofertę za darmo lub ze zniżką. Najciekawsze w DOFE są wydarzenia w miejscach niekoniecznie związanych z rozrywką i relaksem. Możliwość zobaczenia zaplecza teatrów, lotnisk, zakładów produkcyjnych czy oczyszczalni ścieków wyróżnia DOFE spośród innych, podobnych akcji i najbardziej przyciąga uczestników.

Na czym możesz skorzystać? Ministerstwo Rozwoju wraz z partnerami akcji wspiera promocję wszystkich wydarzeń uczestniczących w DOFE. Zapewniają reklamę akcji w mediach ogólnopolskich i regionalnych, darmowe pakiety materiałów promocyjnych dla odwiedzających, funkcjonalny portal ze wspólną mapą wydarzeń. Najciekawsze projekty mogą liczyć na dedykowane audycje w mediach. Warto zaznaczyć, że ubiegłoroczna edycja DOFE zgromadziła łącznie 1000 wydarzeń, które odwiedziło blisko 220 tysięcy uczestników, a cała edycja wydarzeń zwyciężyła w prestiżowym konkursie European Public Communication Award 2016 na najlepszą europejską kampanię publiczną. Jury konkursu doceniło polskie Dni Otwarte za skalę, efekty i szeroki zasięg medialny.

Nabór do IV edycji DOFE rozpocznie się już w marcu, o czym na bieżąco będziemy informować na naszym portalu oraz profilu Facebook.

Rekrutacja do projektu

Sądecka Agencja Rozwoju Regionalnego S.A. realizuje projekt dofinansowany z Europejskiego Funduszu Społecznego pt.: „Aktywizacja społeczno-zawodowa niepracujących mieszkańców Nowego Sącza i powiatu nowosądeckiego”

Celem projektu jest poprawa warunków oraz wzmocnienie szans na zatrudnienie 60 osób zagrożonych ubóstwem lub wykluczeniem społecznym z Nowego Sącza i powiatu nowosądeckiego do końca marca 2019 r.

Projekt przewiduje wsparcie dla:

60 osób zakwalifikowanych do III profilu pomocy w urzędzie pracy lub osób niepracujących – bezrobotnych lub biernych zawodowo, korzystających ze świadczeń pomocy społecznej.

Projekt przewiduje:

Identyfikacja indywidualnych potrzeb i potencjałów uczestnika,
Poradnictwo psychospołeczne,
Indywidualne poradnictwo psychologiczne,
Trening kompetencji i umiejętności społecznych,
Indywidualne poradnictwo zawodowe,
Indywidualne poradnictwo prawno-obywatelskie,
Warsztaty robotyki/Warsztaty szachowe,
Kursy zawodowe (adekwatne do potrzeb uczestników) i stypendia szkoleniowe,
Półroczne staże zawodowe i stypendia stażowe.

REKRUTACJA TRWA – LICZBA MIEJSC OGRANICZONA ZAPRASZAMY!



Sądecka Agencja Rozwoju Regionalnego S.A. realizuje projekt dofinansowany z Europejskiego Funduszu Społecznego pt.:

„Aktywizacja społeczno-zawodowa niepracujących mieszkańców Nowego Sącza i powiatu nowosądeckiego”



Celem projektu jest poprawa warunków oraz wzmocnienie szans na zatrudnienie 60 osób zagrożonych ubóstwem lub wykluczeniem społecznym z Nowego Sącza i powiatu nowosądeckiego do końca III.2019 r.
Dofinansowanie projektu z UE: 1 063 959,58 zł

PROJEKT PRZEWIDUJE WSPARCIE DLA:

60 OSÓB ZAKWALIFIKOWANYCH DO III PROFILU POMOCY W URZĘDZIE PRACY LUB OSÓB NIEPACUJĄCYCH – BEZROBOTNYCH LUB BIERNYCH ZAWODOWO, KORZYSTAJĄCYCH ZE ŚWIADCZEŃ POMOCY SPOŁECZNEJ.

Wśród powyższych grup bardzo mile widziane są osoby niepełnosprawne, szczególnie o znacznym lub umiarkowanym stopniu niepełnosprawności, osoby z niepełnosprawnościami sprzężonymi, z niepełnosprawnością intelektualną oraz osoby z zaburzeniami psychicznymi.

DZIAŁANIA REALIZOWANE W RAMACH PROJEKTU:

- Identyfikacja indywidualnych potrzeb i potencjałów uczestnika
- Poradnictwo psychospołeczne
- Indywidualne poradnictwo psychologiczne
- Trening kompetencji i umiejętności społecznych
- Indywidualne poradnictwo zawodowe
- Warsztaty zaradności i samodzielności
- Indywidualne poradnictwo prawno-obywatelskie
- Warsztaty robotyki/Warsztaty szachowe
- Kursy zawodowe (adekwatne do potrzeb uczestników) i stypendia szkoleniowe
- półroczne staże zawodowe i stypendia stażowe
- Roczne subdywizowane zatrudnienie, w ramach którego zostaną w 100% pokryte koszty zatrudnienia pracowników.

REKRUTACJA TRWA – LICZBA MIEJSC OGRANICZONA ZAPRASZAMY!

Więcej informacji:
Biuro projektu SAR S.A.
ul. Jagiellońska 14
33-200 Nowy Sącz
Kontakt: tel. 18 440-81-63; biuro@sar.com.pl
mailto:info@sar.com.pl; www.sar.com.pl

www.mapadotacji.gov.pl

Sądeckie MPK z rządowym wsparciem

Nowy Sącz znalazł się w prestiżowym gronie 41 miast i gmin w Polsce, które w najbliższych latach skorzystają z rządowego wsparcia programu E-bus. Jednym z istotnych celów projektu jest zwiększenie liczby autobusów elektrycznych w polskich miastach i gminach w ramach istniejących systemów komunikacji zbiorowej. Docelowo program ten rozwinie flotę polskich spółek komunikacyjnych o 1000 rocznie.

– *Miejskie Przedsiębiorstwo Komunikacyjne w Nowym Sączu w ramach MRPO zamierza zakupić w niedługim okresie, najpóźniej w 2018 r., autobusy zeroemisyjne, elektryczne, co wpisuje się w przyjęty program E-Bus. Zakupowi autobusów elektrycznych towarzyszyć będzie budowa infrastruktury doładowującej, czyli tzw. pantografów. Dzięki podpisaniu listu intencyjnego Nowy Sącz staje się miastem pierwszego wyboru dla rządowych instytucji zarządzających projektami z obszaru elektromobilności oraz w zakresie dostępu do najnowszej wiedzy i technologii* – mówi wiceprezydent Nowego Sącza **Wojciech Piech**.



Wiceprezydent Wojciech Piech (po prawej) w towarzystwie Andrzeja Górskiego, prezesa MPK

– Dzięki programowi Nowy Sącz skorzysta dwójako. Po pierwsze to dzięki funduszom rządowym wybudowana zostanie w mieście infrastruktura umożliwiająca ładowanie pojazdów elektrycznych prądem, tzw. pantografy. A drugim, jakże dla sądeckich ważnym aspektem, jest stopniowa wymiana taboru spółki na ekologiczny, elektryczny, zeroemisyjny. Wpłynie to z pewnością na poprawę powietrza w Nowym Sączu – podkreśla prezes sądeckiego MPK, **Andrzej Górski**.

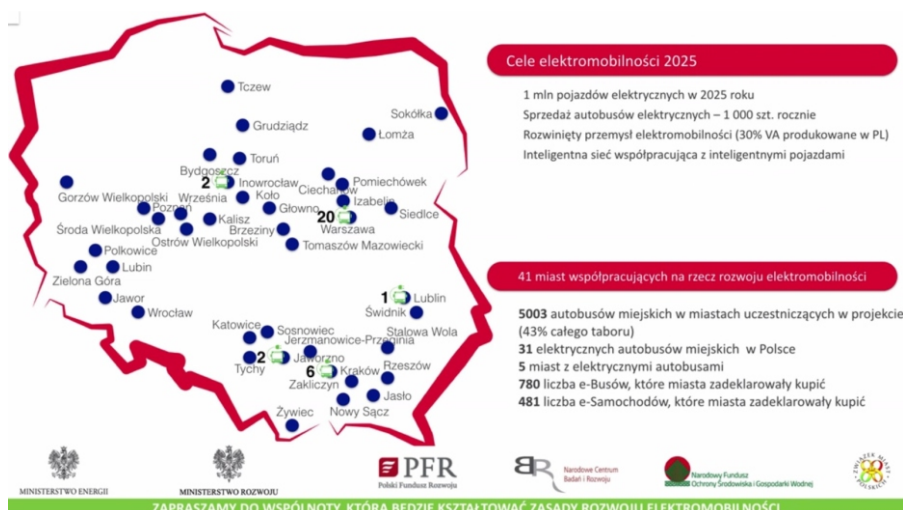
W spotkaniu uczestniczyli: Ministerstwo Rozwoju i Finansów, Ministerstwo Energii, Polski Fundusz Rozwoju S.A., Narodowy Fundusz Ochrony Środowiska i Gospodarki Wodnej, Narodowe Centrum Badań i Rozwoju oraz przedstawiciele 41 samorządów.

Rozwój sektora elektromobilności w Polsce jest jednym ze strategicznych projektów zapisanych w Strategii na rzecz Odpowiedzialnego Rozwoju, uchwalonej tydzień temu przez Radę Ministrów.

Porozumienie tworzy wspólnotę, która będzie kształtować zasady rozwoju elektromobilności w całej Polsce.

– *Porozumienie oznacza, że elektromobilność znajduje się na najlepszej drodze, żeby stać się kołem zamachowym reindustrializacji naszej gospodarki i pozytywnym przykładem budowania w Polsce przemysłu przyszłości* – mówi Mateusz Morawiecki, Wicepremier, Minister Rozwoju i Finansów. – *Dynamiczny rozwój branży e-busów czy szerzej mówiąc: polskiej branży elektromobilności, to nie tylko czystsze powietrze w naszych miastach. To przede wszystkim tysiące nowych, wysoko płatnych miejsc pracy dla polskich specjalistów, silny impuls innowacyjny dla gospodarki oraz zwiększenie zdolności eksportowych Polski, bo przecież polskie e-busy już zdobywają rynki nie tylko europejskie, ale i światowe. Wiemy, że konkurencja jest wymagająca, chcemy jednak, aby polska branża elektromobilna w perspektywie kilku lat stała się istotnym elementem nowej światowej rewolucji przemysłowej* – dodał Wicepremier.

W ramach programu „Elektromobilność” uruchamianych jest szereg inicjatyw konkursowych dedykowanych programowi. Jedną z nich jest ogłoszony 25 stycznia 2017r. przez wicepremiera, Ministra Nauki i Szkolnictwa Wyższego, Jarosława Gowina, Program „Bezemisyjny Transport Publiczny”. To jeden z elementów działań w ramach rządowej Strategii na rzecz Odpowiedzialnego Rozwoju w zakresie pojazdów zero- i niskoemisyjnych, realizowanych przez współpracujące ze sobą ministerstwa rozwoju, szkolnictwa oraz środowiska.





**SĄDECKI URZĄD PRACY
CENTRUM AKTYWIZACJI ZAWODOWEJ
w Nowym Sączu
zaprasza do korzystania ze swoich usług**

- pośrednictwo pracy*
- poradnictwo zawodowe*
- szkolenia - staże - dotacje - bony*
- refundacja kosztów wyposażenia stanowiska pracy
i wiele innych form wsparcia*

