



Bezrobocie w grudniu - potwierdza tendencję spadkową w całym 2016 r.

W wydaniu przeczytamy:

- > **Kombinujesz z L4? Strzeż się!**
- > **Krajowy Fundusz Szkoleniowy**
- > **Giędy Pracy w SUP**
- > **Program rewitalizacji Nowego Sącza**
- > **Bezrobocie w Nowym Sączu (grudzień)**

Statystyki, analizy, opracowania



POLUB NAS NA
[www.facebook.com/
Sadecki Rynek Pracy](http://www.facebook.com/SadeckiRynekPracy)

Egzemplarz bezpłatny

SZANOWNI PAŃSTWO!

Oddajemy w Państwa ręce kolejny numer **Sądeckiego Rynku Pracy**, na łamach którego opisujemy bieżące kwestie związane z lokalną gospodarką. Pragniemy także zaprezentować nasze aktualne działania. Dlatego też przybliżamy podejmowane przez nas inicjatywy oraz opisujemy programy wsparcia, które realizujemy.

W aktualnym numerze znajduje się rozmowa z prezydentem Nowego Sącza, Ryszardem Nowakiem, na temat sądeckiej przedsiębiorczości, wspieraniu przez urząd makro- i mikroprzedsiębiorców oraz IX edycji konkursu „Przedsiębiorca 2016 - Mój Sposób na Biznes”.

Kolejny materiał opisuje szczegóły dotyczące Krajowego Funduszu Społecznego. Informacje zawarte w artykule przybliżą sądeckim przedsiębiorcom, w jaki sposób skutecznie aplikować o przyznanie środków oraz przybliży priorytety funduszu na 2017 rok.

Przeczytać można również artykuł na temat Programu Rewitalizacji Miasta Nowego Sącza na lata 2016-2022. O zmianie na lepsze oraz o szczegółach podejmowanej uchwały informuje Wojciech Piech, wiceprezydent Nowego Sącza.

W aktualnym wydaniu prezentujemy także najnowszą statystykę bezrobocia, czyli dane, które są bardzo ważne, gdyż dzięki nim wiemy, jak wygląda sytuacja na lokalnym rynku pracy. Aktualna statystyka ukazała niewielki spadek liczby bezrobotnych zarejestrowanych w Sądeckim Urzędzie Pracy, co potwierdziło roczny, znaczący trend spadku bezrobocia w Nowym Sączu.



Dyrektor SUP, Stanisława Skwarło

W NUMERZE m.in.:

Działania w ramach Krajowego Funduszu Szkoleniowego	⇒ 3
Kombinujesz z L4? Strzeż się!	⇒ 4
Wspieramy setki sądeckich przedsiębiorców	⇒ 5
Bezrobocie w dół	⇒ 8
Kronika gospodarcza	⇒ 13
Giełda Pracy w SUP	⇒ 15

Zachęcam do lektury!

Stanisława Skwarło

Dyrektor

Miesięcznik Sądecki Rynek Pracy ukazuje się w formie biuletynu na stronie www.sup.nowysacz.pl. **Sądecki Rynek Pracy** ma także swój profil na Facebooku. Cykl wydawniczy uzależniony jest od ukazywania się wewnętrznych i zewnętrznych materiałów statystycznych. Plik z najnowszą edycją SRP dostarczany jest partnerom i instytucjom współpracującym z SUP za pomocą poczty elektronicznej. Na życzenie dostarczamy także Czytelnikom wersję papierową.

Wydawca: Sądecki Urząd Pracy,
ul. Węgierska 146, 33 - 300 Nowy Sącz
Koordynacja projektu: Tomasz Szczepanek
Konsultacja merytoryczna: Stanisława Skwarło, Teresa Połomska,
Tomasz Szczepanek
Przygotowanie tekstów, skład i opracowanie graficzne:
Rafał Kmak
Współpraca (statystyka): Agnieszka Janka

Copyright © Sądecki Urząd Pracy

ISSN 2084-5006

Stan bezrobocia w m. Nowym Sączu

grudzień 2016 – dane podstawowe

Liczba osób zarejestrowanych w końcu miesiąca	2877
w tym w szczególnej sytuacji na rynku pracy	2479
Liczba osób zarejestrowanych w miesiącu	327
w tym:	
- zarejestrowanych po raz pierwszy	46
- zarejestrowanych po raz kolejny	281
Osoby bezrobotne z prawem do zasiłku	376
Liczba osób wyłączonych z ewidencji	338
w tym z powodu:	
- podjęcia pracy	212
- niepotwierdzonej gotowości do pracy	64
- dobrowolnej rezygnacji ze statusu	15
Osoby uczestniczące w aktywnych formach przeciwdziałania bezrobociu	222

Źródło: BIULETYN

Szkolenia w ramach KFS

Już po raz czwarty sądecki przedsiębiorcy mogą skorzystać z możliwości sfinansowania lub dofinansowania szkoleń dla siebie lub swoich pracowników w ramach KFS. Przypomnijmy: rządowy program rozpoczął się w 2014 r., a środki, którymi dysponował Sądecki Urząd Pracy, to prawie 3 mln zł. W latach 2014-2016 do Sądeckiego Urzędu Pracy wpłynęło łącznie 259 wniosków pracodawców o przyznanie środków z Krajowego Funduszu Szkoleniowego. Zawarto 210 umów, w ramach których kształceniem ustawicznym objętych zostało 2 028 pracowników. Łączna kwota, jaką w latach 2014-2016 wydano na kształcenie ustawiczne wyniosła 2.919.665,66 zł

Środki na szkolenia w sądeckich firmach o jakie na rok 2017 zawnioskował Sądecki Urząd Pracy to 600 tys. zł. Według nowych wytycznych priorytetami w bieżącym roku są:

- wsparcie zawodowego kształcenia ustawicznego w sektorach: przetwórstwo przemysłowe, transport i gospodarka magazynowa oraz opieka zdrowotna i pomoc społeczna;
- wsparcie zawodowego kształcenia ustawicznego w zidentyfikowanych w danym powiecie lub województwie zawodach deficytowych;
- wsparcie kształcenia ustawicznego osób, które mogą udokumentować wykonywanie przez co najmniej 15 lat prac w szczególnych warunkach lub o szczególnym charakterze, a którym nie przysługuje prawo do emerytury pomostowej.



Wiesław Oracz - szkoleny w ramach KFS w sądeckim MPK

Kto może otrzymać dofinansowanie?

O dofinansowanie ze środków KFS mogą starać się wszyscy pracodawcy, którzy chcą podnieść kompetencje swoje lub pracowników. Warto pamiętać, że zgodnie z ustawą o promocji zatrudnienia i instytucjach rynku pracy, pracodawcą nie jest osoba, która prowadzi jednoosobową działalność gospodarczą i nie zatrudnia pracowników.

Na jakie wsparcie mogą liczyć przedsiębiorcy?

Pracodawca, który stara się o dofinansowanie kosztów kształcenia ustawicznego, musi wnieść wkład własny, który wynosi 20 proc. kosztów; pozostałe 80 proc. finansowane jest natomiast ze środków KFS. W przypadku mikroprzedsiębiorstwa, czyli pracodawcy, który zatrudnia do 10 osób, ze środków KFS można sfinansować 100 proc. kosztów kształcenia ustawicznego. Należy jednak pamiętać, że całość dofinansowania środkami KFS nie może być wyższa niż 300 proc. przeciętnego

wynagrodzenia w danym roku na jednego uczestnika.

W jakim kierunku szkolimy?

Środki KFS, które pracodawca otrzyma z powiatowego urzędu pracy, mogą być przeznaczone na:

- określenie potrzeb firmy w zakresie kształcenia ustawicznego, które mają być dofinansowane,
- kursy zawodowe i ogólnorozwojowe kończące się egzaminem zewnętrznym,
- studia podyplomowe,
- egzaminy, które umożliwiają pozyskanie dyplomów potwierdzających nabycie umiejętności, kwalifikacji lub uprawnień zawodowych,
- badania lekarskie i psychologiczne, które wymagane są do podjęcia kształcenia lub pracy zawodowej po ukończonym kształceniu,
- ubezpieczenie NNW w związku z podjętym kształceniem.

O komentarz w sprawie KFS poprosiliśmy Izabelę Ziembowicz - Wróbel, zastępcę kierownika działu RPP, odpowiedzialnej w SUP za sprawy związane z Krajowym Funduszem Szkoleniowym

Decyzja o zapotrzebowaniu na mniejszą ilość środków z KFS na 2017 była wynikiem przede wszystkim zmiany priorytetów na 2017 rok. Dodatkowo od 1 stycznia 2017 r. zmieniło się rozporządzenie w sprawie przyznawania środków z Krajowego Funduszu Szkoleniowego w związku z tym zostanie zmieniony „Wniosek pracodawcy o przyznanie środków z Krajowego Funduszu Szkoleniowego na kształcenie ustawiczne pracodawcy”.

W przypadku, gdy wniosek będzie wypełniony nieprawidłowo wyznaczony zostanie pracodawcy termin nie krótszy niż 7 dni i nie dłuższy niż 14 dni na jego poprawienie. Wniosek pozostawia się bez rozpatrzenia w przypadku niepoprawienia wniosku w wyznaczonym terminie lub niedołączenia załączników wymienionych we wniosku.

Nabór wniosków zostanie ogłoszony na stronie internetowej Urzędu niezwłocznie po otrzymaniu decyzji o przyznaniu środków na realizację zadań w ramach KFS z ministerstwa.



**Krajowy
Fundusz
Szkoleniowy**

Nadużywasz L4? Strzeż się!

Według Konfederacji Lewiatan „lewe” zwolnienia lekarskie kosztują pracodawców rocznie około 1,5 mld złotych. Pracownik, który przebywa na L4, kosztuje niemało. Niestety nadużywanie zwolnień lekarskich to w ostatnim czasie plaga. Nie dziwi więc postawa pracodawców, którzy coraz chętniej korzystają z usług firm specjalizujących się w kontrolowaniu tego, co ich pracownik tak naprawdę robi podczas zwolnień lekarskich.

Wynajęty specjalista, podobnie jak kontrolerzy w ZUS, odwiedza chorych w domu, zakres jego czynności sprawdzających jest jednak szerszy (dokonuje np. kontroli aktywności w mediach społecznościowych). Specjaliści sprawdzają przed wszystkim czy podczas korzystania z L4 pracownik nie podejmuje dodatkowej pracy lub nie korzysta z rekreacyjnych wyjazdów np. na narty.



Częste nadużywanie zwolnienia L4 z pracy to w Polsce prawdziwa plaga

Lekarzowi, który wystawia „lewe” zwolnienie, grozi odpowiedzialność karna oraz dyscyplinarna. Niestety, nikt nie jest w stanie oszacować skali zjawiska. Warto dodać, że ZUS ma prawo cofnąć lekarzowi uprawnienia do wystawiania zwolnień lekarskich w sytuacji, gdy udowodni się mu nielegalny proceder.

Przypomnijmy, że kontrole takie są dopuszczalne, gdy pracodawca zatrudnia ponad 20 osób. Przy mniejszej ilości zatrudnionych osób pracodawca może wykonać taką kontrolę osobiście lub upoważnić innego pracownika. Firmy coraz chętniej korzystają z tej możliwości, bo – jak wynika z danych - aż 12 proc. wszystkich zwolnień to zwolnienia fikcyjne.

” **13 dni - tyle trwa średnio zwolnienie lekarskie** (źródło ZUS)

Zakład Ubezpieczeń Społecznych rocznie wypłaca 10 mld zł (5 mld wypłacają chorym pracodawcy, którzy ponoszą koszty wynagrodzenia za maksymalnie 33 dni choroby w roku). ZUS w minionym roku przeprowadził 431,5 tys. kontroli, co pozwoliło ujawnić 17,1 tys. niesłusznie pobieranych świadczeń na kwotę 12,7 mln zł.

” **266 mln dni - tyle przebywają na zwolnieniu lekarskim Polscy pracownicy** (źródło ZUS)

Wydarzenia organizowane przez **Sądecki Urząd Pracy** w ramach **Tygodnia z Małopolskim Urzędem Pracy**
23 -29 stycznia 2017 r.

- **Grupowa Informacja Zawodowa** na temat usług i instrumentów Rynku Pracy realizowanych w SUP
23 i 24 stycznia - siedziba SUP, godz. 11:00

- **Śledź nas codziennie** na Facebook, będziemy zamieszczać krótkie informacje dotyczących usług Urzędu!

www.facebook.pl/SadeckiRynekPracy

„Wspieramy setki sądeckich przedsiębiorców”

O sądeckiej przedsiębiorczości, o konkursie „Przedsiębiorca 2016 - Mój Sposób na biznes”, o wsparciu, jakie daje Urząd Miasta i podległe placówki sądeckim makro i mikroprzedsiębiorcom, rozmawiamy z Ryszardem Nowakiem, prezydentem Nowego Sącza.

W listopadzie miała miejsce IX edycja konkursu „Przedsiębiorca 2016 - Mój Sposób na Biznes”. Jak Pan podsumuje organizację wydarzenia?

Cieszy mnie, że z roku na rok uczestników tego konkursu jest coraz więcej. Tym bardziej, że pojawia się coraz liczniejsze grono młodych osób, które widzą, że ich sposób na biznes to również ich sposób na życie. Chciałbym, aby każda z tych firm, ale też każdy, kto otwiera swoją działalność w Nowym Sączu i na Sądecczyźnie, w szybkim czasie stał się członkiem „klubu milionerów”. Organizację samego wydarzenia oceniam bardzo dobrze. Urząd Miasta we współpracy z licznymi partnerami pokazał, że przedsiębiorczość sądeczan i rozwój lokalnych firm jest ważny nie tylko dla nich samych. Wszystkie lokalne przedsięwzięcia i inicjatywy zasługują na wsparcie i promocję. Temu służy również organizowany już od 9 lat konkurs.

Sądeczyzna to perełka polskiej przedsiębiorczości?

Nowy Sącz jest, jak pokazują liczne dane, zagłębiem milionerów. Należy jednak pamiętać, że jest to wynik ich bardzo ciężkiej pracy, przedsiębiorczości i wytrwałości w dążeniu do realizacji zamierzeń i celów. Historia pokazuje, że my - jako sądeczanie - jesteśmy przyzwyczajeni do ciężkiej pracy bez oglądania się na przeciwności losu. Wierzę, że każdy sądeczanin ma szansę na spełnianie swoich marzeń zawodowych w sposób, który zapewni mu dobre i szczęśliwe życie.



Prezydent Nowego Sącza Ryszard Nowak

W jaki sposób miasto wspiera przedsiębiorców?

- Przede wszystkim nie przeszkadza – powiedział z uśmiechem prezydent Ryszard Nowak. – Na przestrzeni 10-ciu lat mojej prezydentury Urząd Miasta podjął liczne inicjatywy w celu wspierania przedsiębiorczości mieszkańców Nowego Sącza. Do jednej z najbardziej znaczących należą podjęte przez Radę Miasta Nowego Sącza uchwały, które dają przedsiębiorcom możliwość skorzystania ze zwolnienia od podatku od nieruchomości. Proszę pamiętać, że myślimy zarówno o tych największych, jak i tych najmniejszych przedsiębiorcach. W zwią-

zku z tym w 2012 roku wprowadziliśmy także stawki preferencyjne podatku od nieruchomości dla rzemiosła. Mocnym wsparciem przedsiębiorczości było dofinansowanie rozpoczęcia działalności gospodarczej ze środków Sądeckiego Urzędu Pracy nie dla dziesiątek, ale dla setek młodych przedsiębiorców. To tylko kilka z wielu przykładów, w jaki sposób wspieramy sądeckich przedsiębiorców.

Urząd Miasta w najbliższym czasie planuje jakiegoś znaczące wydarzenie w dziedzinie przedsiębiorczości?

Od listopada ubiegłego roku realizujemy już V. edycję projektu „Włącz myślenie. Postaw na przedsiębiorczość”. Projektu, w którym biorą udział uczniowie szkół ponadgimnazjalnych z Nowego Sącza i Powiatu Nowosądeckiego. Projekt jest odpowiedzią na potrzeby i oczekiwania młodych ludzi w zakresie zdobywania wiedzy ekonomicznej i rozwijania przedsiębiorczego myślenia. Z roku na rok zauważa się coraz większą aktywność młodzieży, a w poprzedniej edycji udział wzięło ponad 550 uczniów. Projekt „Włącz myślenie. Postaw na przedsiębiorczość” jest impulsem do spotkań, zacieśniania więzi i nawiązywania współpracy młodzieży z przedsiębiorcami. Uczestnicząc w projekcie młodzież ma okazję, niekiedy pierwszy raz w swoim życiu, spotkać lokalnych przedsiębiorców, nie tylko działających na rynku sądeckim, ale także liderów gospodarki światowej.

” Mocnym wsparciem przedsiębiorczości było dofinansowanie rozpoczęcia działalności gospodarczej ze środków Sądeckiego Urzędu Pracy nie dla dziesiątek, ale dla setek młodych przedsiębiorców.

Czego chciałby Pan życzyć przedsiębiorcom w nowym, 2017 roku?

Życzę naszym, sądeckim przedsiębiorcom, aby nadal byli odważni i kreatywni, ponieważ tylko w ten sposób będą mogli sprostać wyzwaniom, jakie stawia przed nimi współczesny rynek. Życzę im także niczym nieograniczonej wyobraźni, by potrafili dostrzec szansę tam, gdzie inni ich nie widzą. Spokoju, by konsekwentnie realizowali przyjęte założenia oraz marzeń, które - stając się celami - zmieniają rzeczywistość na lepsze. Mogę zapewnić, że w nowym roku zrobię wiele, aby kontynuować politykę wspierania rozwoju sądeckich przedsiębiorców.

Dziękuję za rozmowę.

Rewitalizacja, czyli zmiana na lepsze!

Podczas ostatniej sesji Rady Miasta Nowego Sącza radni jednogłośnie przyjęli Gminny Program Rewitalizacji Miasta Nowego Sącza na lata 2016-2022. Szczegóły podejmowanej uchwały przedstawił zastępca prezydenta Wojciech Piech.



Program rewitalizacji to: inicjowany, opracowany i uchwalony przez samorząd gminy wieloletni program działań w sferze społecznej, ekonomicznej, przestrzennej, środowiskowej, kulturowej i technicznej, zmierzający do stworzenia warunków dla zrównoważonego rozwoju - mówi

Wojciech Piech
Wiceprezydent
Nowego Sącza

Fot.: SUP

Gminny Program Restrukturyzacji Miasta Nowego Sącza to niezwykle istotny dokument, można powiedzieć strategiczny, bo o tyle inny od wszystkich dokumentów, które państwo przyjmujecie. Jego autorami i współautorami są mieszkańcy Nowego Sącza, społeczności lokalne, organizacje pozarządowe, stowarzyszenia, zarządy osiedli i oczywiście Urząd Miasta Nowego Sącza. Dzisiaj stwarzamy szansę wszystkim interesariuszom, którzy złożyli 22 projekty rewitalizacyjne do realizacji tych wszystkich programów i złożenia w stosownym czasie wniosków o dofinansowanie w Urzędzie Marszałkowskim – podkreśla zastępca prezydenta, Wojciech Piech.

Uchwała podjęta przez radnych w dniu 29 grudnia była trzecią z kolei dotyczącą Gminnego Programu Rewitalizacji Miasta Nowego Sącza. Prace rozpoczęły się w pierwszym kwartale ubiegłego roku, a jej pierwszym efektem była podjęta w kwietniu uchwała wyznaczająca granice obszaru rewitalizacji. Wynikały one z wcześniej przeprowadzonej diagnozy i objęły cztery osiedla: Stare Miasto, Centrum, Kilińskiego oraz Przydworcowe.

Wyjaśniając kwestię samej idei programu rewitalizacji, prezydent Ryszard Nowak podkreśla, że używane przez ustawodawcę określenia są zbyt dosadne i mogą tworzyć negatywną atmosferę wokół terminu, który powinien być traktowany bardzo szeroko. – Warto wspomnieć tu o określeniu obszar zdegradowany, tak często i chętnie używanym przez

dziennikarzy. A przecież obszary czterech osiedli, wyznaczone podczas przeprowadzonej diagnozy, w sensie dosłownym nie mogą być traktowane w taki sposób, raczej jako obszar wymagający pewnej pomocy i właśnie ukierunkowanej na konkretny problem rewitalizacji – mówi prezydent.

Kolejnym krokiem była podjęta w lipcu uchwała o przystąpieniu do sporządzenia Gminnego Programu Rewitalizacji Miasta Nowego Sącza na lata 2016-2022. – Śladem tej uchwały zostały podjęte szeroko zakrojone konsultacje społeczne, odbyły się liczne warsztaty i spotkania tematyczne. To w efekcie tych wszystkich, przeprowadzonych w bieżącym roku prac przedstawiamy państwu Gminny Program Rewitalizacji Miasta Nowego Sącza na lata 2016-22 – mówił w grudniu do radnych jeszcze przed głosowaniem nad uchwałą Wojciech Piech. Zastępca prezydenta podkreślał, że na podstawie ustalonego przez Marszałka Województwa Małopolskiego harmonogramu można spodziewać się, że nabór wniosków rewitalizacyjnych rozpocznie się z początkiem drugiego kwartału 2017 roku i powinien zakończyć się w czerwcu 2017 r. – Dlatego w interesie nas wszystkich, społeczności lokalnych Nowego Sącza, stowarzyszeń, organizacji pozarządowych, instytucji i grup obywatelskich jest to, aby ta uchwała została przyjęta możliwie jak najszybciej – zaznaczał wiceprezydent Piech, który podziękował również wszystkim osobom, biorącym udział w przygotowaniu programu, a w szczególności członkom zespołu weryfikującemu.

„Pomoc dłużnikom w ZUS-ie”

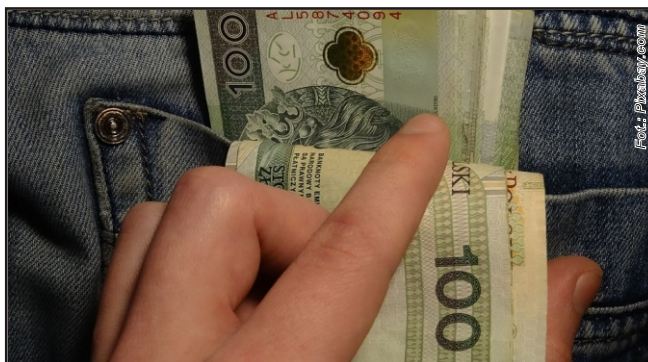
Nowosądecki ZUS wprowadził od 30 grudnia 2016 r. nową usługę – doradztwo w sprawach ulg i umorzeń. – *Zmienia się sposób obsługi klientów z zadłużeniem w ZUS. Teraz przypominać będzie bezpośrednią obsługę klienta firmowego w banku. Zadłużonemu płatnikowi składek na każdym etapie rozpatrzenia sprawy będzie pomagać ten sam pracownik Zakładu. Doradzi on przy kompletowaniu dokumentów i składaniu wniosku oraz poprowadzi krok po kroku przez wszystkie inne formalności – mówi Anna Szaniawska, regionalny rzecznik prasowy ZUS.*

Ta sama osoba skontaktuje się z petentem na każdym etapie sprawy, dlatego będzie znała wszystkie szczegóły związane z danym przypadkiem. To na pewno pozytywnie wpłynie na współpracę pomiędzy doradcą ZUS a przedsiębiorcą i pomoże dobrać najlepszą formę pomocy – dodaje.

Doradcy będą wspomagać płatników składek m.in. w sprawach dotyczących:

- rozłożenia zadłużenia na raty,
- odroczenia terminu płatności składek,
- utrzymania w mocy zawartej już umowy,
- zmiany warunków udzielonej już ulgi,
- ponownego rozpatrzeniem wniosku o umorzenie należności z tytułu składek.

Usługa doradcy do spraw ulg i umorzeń realizowana będzie w nowosądeckim oddziale ZUS przy ul. Sienkiewicza 77, a także w drugim budynku oddziału przy ul. Węgierskiej 11.



Pracownicy ZUS-u doradzą jak spłacić zadłużenie, by móc później funkcjonować normalnie...

Rekrutacja trwa!

Sądecka Agencja Rozwoju Regionalnego wraz z Fundacją Promocji Nauki i Kreatywności zachęca do udziału w projekcie „Program aktywnego włączenia osób niepracujących z Nowego Sącza i Powiatu Nowosądeckiego” współfinansowanego z Europejskiego Funduszu Społecznego. Udział w projekcie jest bezpłatny i przewiduje wiele ciekawych opcji rozwojowych.

W ramach projektu organizatorzy oferują:

- * Identyfikację indywidualnych potrzeb oraz potencjałów
- * Wyjazdowe poradnictwo psychospołeczne
- * Indywidualne poradnictwo psychologiczne
- * Trening kompetencji i umiejętności społecznych
- * Indywidualne poradnictwo zawodowe
- * Warsztaty zaradności i samodzielności
- * Indywidualne poradnictwo prawno-obywatelskie
- * Warsztaty robotyki w formie zabawy playful-learning
- * Warsztaty szachowe
- * Kursy zawodowe (indywidualnie dobierane)
- * 6- miesięczne staże zawodowe
- * 12-miesięczne zatrudnienie subsydiowane u pracodawców z terenu Nowego Sącza i powiatu nowosądeckiego.

Organizatorzy zapewniają nocleg, wyżywienie, zwrot kosztów dojazdu, stypendia szkoleniowe, stażowe, świetną ekipę trenerską, a także wiele innych atrakcji.

Więcej informacji: www.sarr.com.pl, tel. 18 440 81 63

Sądecka Agencja Rozwoju Regionalnego S.A. w partnerstwie z Fundacją Promocji Nauki i Kreatywności realizuje projekt dofinansowany z Europejskiego Funduszu Społecznego pt.:

„Program aktywnego włączenia osób niepracujących z Nowego Sącza i powiatu nowosądeckiego”

Celem projektu jest aktywizacja społeczno-zawodowa 100 osób zagrożonych wykluczeniem społecznym z Nowego Sącza i powiatu nowosądeckiego do IX.2019r.

Dofinansowanie projektu z UE: 1 638 412,25 zł

PROJEKT PRZEWIDUJEWSPARCIE DLA:

100 OSÓB ZAKWALIFIKOWANYCH DO III PROFILU POMOCY W URZĘDZIE PRACY LUB OSÓB NIEPRACUJĄCYCH – BEZROBOTNYCH LUB BIERNYCH ZAWODOWO KORZYSTAJĄCYCH ZE ŚWIADCZEŃ POMOCY SPOŁECZNEJ.

Wśród powyższych grup bardzo mile widziane są osoby niepełnosprawne, szczególnie o znacznym lub umiarkowanym stopniu niepełnosprawności, osoby z niepełnosprawnościami sprzężonymi, z niepełnosprawnością intelektualną oraz osoby z zaburzeniami psychicznymi.

DZIAŁANIA REALIZOWANE W RAMACH PROJEKTU:

- Identyfikacja indywidualnych potrzeb i potencjałów uczestnika	- Warsztaty zaradności i samodzielności
- Poradnictwo psychospołeczne	- Indywidualne poradnictwo prawno-obywatelskie
- Indywidualne poradnictwo psychologiczne	- Warsztaty robotyki/Warsztaty szachowe
- Trening kompetencji i umiejętności społecznych	- Kursy zawodowe (adekwatnie do potrzeb uczestników)
- Indywidualne poradnictwo zawodowe	- 6-cio miesięczne staże zawodowe
	- Roczne subsydiowane zatrudnienie

REKRUTACJA TRWA – LICZBA MIEJSC OGRANICZONA ZAPRASZAMY

Biuro informacyjne:
Biuro projektu SARR S.A.
ul. Jagellońska 14
33-300 Nowy Sącz
Kontakt: tel. 18 440 81 63; skulczyk@sarr.com.pl
linka@sarr.com.pl; www.sarr.com.pl

Biuro partners FPNK
ul. Janknicka 131G
33-300 Nowy Sącz
Kontakt: tel. 404 975 521; grzeszkowpocz@o2.pl; www.fpnk.pl

www.mapadotacji.gov.pl



Bezrobocie w dół

Grudzień potwierdził tendencję spadku bezrobocia w 2016 roku w Nowym Sączu. Bezrobocie sukcesywnie spada od lutego br. Stan na 31 grudnia 2016 r.: w Sądeckim Urzędzie Pracy zarejestrowanych bezrobotnych jest 2877 osób, a więc o 586 osób mniej niż w grudniu rok wcześniej. Stopa bezrobocia nie zmieniła się już od czterech miesięcy i na koniec listopada wynosiła 6,3%.

Uprawnionych do korzystania z zasiłku w listopadzie było 376 osób, co stanowi 13,06 proc. ogółu zarejestrowanych bezrobotnych. W porównaniu z listopadem br. ich stosunek zwiększył się o 0,3 proc. W grudniu z ewidencji wyłączono 338 osób. Główny powód utraty statusu to podjęcie pracy (212 os.). W tym: 43 osoby otrzymały dofinansowanie na prowadzenie własnej działalności gospodarczej, 9 osób rozpoczęło staż, a kolejnych 8 osób rozpoczęło szkolenia. Z tytułu niepotwierdzenia gotowości do pracy status straciły 64 osoby. Można przyjąć, że w tej grupie są osoby, które podjęły pracę nie informując o tym fakcie urzędu. W związku z nabyciem praw do świadczenia przedemerytalnego status osoby bezrobotnej straciło 8 osób.

Zarejestrowani

Wskaźnik osób będących w szczególnej sytuacji na rynku pracy w stosunku do listopada minimalnie się zmniejszył (o 1,4%) i pozostaje na poziomie 86,16 proc. ogółu zarejestrowanych (2877 os.), czyli 2479 osób. W tej grupie przeważają długotrwale bezrobotni oraz osoby powyżej 50. roku życia.

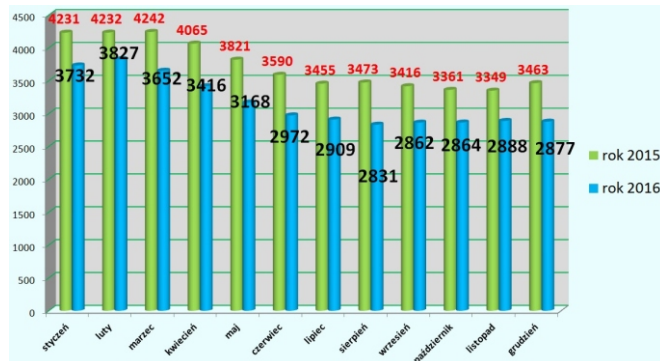
Grudzień to kolejny miesiąc, w którym spadł udział kobiet zarejestrowanych w urzędzie. Obecnie stanowi 54,74 proc. ogółu bezrobotnych (1575 kobiet, czyli o 56 mniej niż w listopadzie br.). Należy podkreślić, że proporcja wyłączeń coraz bardziej dotyczy kobiet. W grudniu wyłączono z ewidencji zarejestrowanych osób bezrobotnych 154 mężczyzn i 184 kobiety. Podobny jest wskaźnik utraty statusu osoby bezrobotnej z powodu niepotwierdzenia gotowości do pracy, częściej tracą go mężczyźni (38), niż kobiety (26).

” W grudniu 212 osób podjęło pracę, z czego 67,45 proc. stanowiły podjęcia pracy niesubsydiowanej

Podjęcie pracy

Jak wspomniano wcześniej: w grudniu 212 osób podjęło pracę, z czego 67,45 proc. stanowiły podjęcia pracy niesubsydiowanej

(143). W porównaniu z listopadem liczba podjęć pracy nie zmieniła się. Z finansowego wsparcia urzędu w podjęciu pracy skorzystało 69 osób. Głównie były to dofinansowania prowadzenia działalności gospodarczej (43 osoby), refundacji kosztów zatrudnienia bezrobotnego (10 osób), bony zasiedleniowej (2 osoby). Z końcem miesiąca 90 osób odbywało staż, 116 było zatrudnionych przy pracach interwencyjnych, a kolejnych 10 w ramach robót publicznych. 13 osób nabyło prawo do dodatku aktywizacyjnego, czyli podjęły one pracę w okresie przysługiwania prawa do zasiłku dla bezrobotnych. Łącznie uprawnionych do tego świadczenia z końcem grudnia było 20 osób.



O 586 osób zmalała ilość zarejestrowanych osób w SUP w stosunku rok do roku

W grudniu wpłynęło do SUP 112 ofert pracy od przedsiębiorców, czyli o 65 mniej niż w poprzednim miesiącu. Oferty, którymi dysponował urząd, dotyczyły głównie sprzedawców, kierowców oraz branży gastronomicznej. Pojawiały się również oferty dla pracowników biurowych oraz pracowników fizycznych. Niestety, w grudniu wpłynęły do urzędu dwa zgłoszenia zwolnień grupowych. Prywatne firmy planują redukcję zatrudnienia o 38 osób.

Zdecydowana większość bezrobotnych zarejestrowanych w SUP (2870 osób z 2877 zarejestrowanych) posiadało ustalony profil pomocy. Przypomnijmy, że każdemu bezrobotnemu przypisany zostaje jeden z trzech profili: od I, gdzie wymagana pomoc sprowadza się w zasadzie do pośrednictwa pracy; przez II, gdzie bezrobotny może korzystać z większości form wspar-

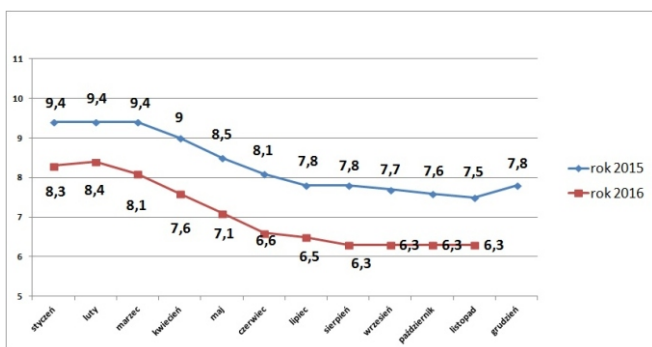




cia; do III profilu, gdzie stosowane formy wsparcia są ograniczone do Programu „Aktywizacja i Integracja”, działań aktywizacyjnych zleconych przez Wojewódzki Urząd Pracy oraz skierowania do podjęcia pracy w spółdzielni socjalnej zakładanej przez osoby prawne. Osobie zakwalifikowanej do III profilu nie można natomiast przedłożyć zwykłej oferty pracy, tak jak ma to miejsce w przypadku pozostałych dwóch profili. Na koniec miesiąca 1354 zarejestrowanych osób zostało zakwalifikowanych do II profilu pomocy, a 1433 osoby miało ustalony III profil wsparcia. Osób uznanych za te, które powinny znaleźć zatrudnienie bez większego wsparcia ze strony urzędu było na koniec grudnia 83. Zdecydowana większość zarejestrowanych bezrobotnych została objęta Indywidualnym Planem Działania. IPD to nic innego jak nakreślenie ścieżki powrotu osoby bezrobotnej na rynek pracy. Zawiera ona listę czynności, które mają wykonać obydwie strony, zarówno bezrobotny, jak i urząd. IPD przygotowują doradcy klienta wspólnie z bezrobotnym. Działania zaplanowane w ramach IPD są uzależnione od wcześniej ustalonego profilu wsparcia. W grudniu przygotowano IPD dla 298 bezrobotnych, a łączna liczba osób realizujących IPD wynosiła 2669 osób.

Stopa bezrobocia w Nowym Sączu

6,3 proc. – tyle wyniosła stopa bezrobocia rejestrowanego w Nowym Sączu w końcu listopada 2016 r. (ostatnie dane Głównego Urzędu Statystycznego). Statystyki GUS-u dotyczące stopy bezrobocia ukazują się później niż dane liczbowe z powiatowych urzędów pracy, dlatego też dane te publikujemy w grudniu.



Stopa bezrobocia w Nowym Sączu od 4 miesięcy pozostaje bez zmian

W stosunku do października stopa bezrobocia w Nowym Sączu nie zmieniła się. W ujęciu rocznym obserwujemy jednak wyraźny spadek, o 1,2 pkt. proc. Można przypuszczać, że w ślad za delikatnym spadkiem liczby bezrobotnych w grudniu, stopa bezrobocia może nadal pozostać na tym samym poziomie.

W pozostałych powiatach subregionu sądeckiego, obejmującego trzy powiaty ziemskie: nowosądecki, gorlicki i limano-

wski, również odnotowano spadek bezrobocia. Najwyższą stopę bezrobocia rejestrowanego zanotowano w powiecie nowosądeckim (10,2 proc.), limanowskim – 9,9 proc., natomiast w powiecie gorlickim 8,6 proc.

Stopa bezrobocia w Nowym Sączu jest niższa w porównaniu do Małopolski (6,6 proc.) i kraju (8,2 proc.). Porównywalny z Nowym Sączem pod względem potencjału demograficznego i gospodarczego Tarnów notuje stopę bezrobocia na poziomie 7 proc. Najniższe bezrobocie rejestrowane w Małopolsce tradycyjnie zanotowano w Krakowie (3,7 proc.), a najwyższe (13,6 proc.) w powiecie dąbrowskim.

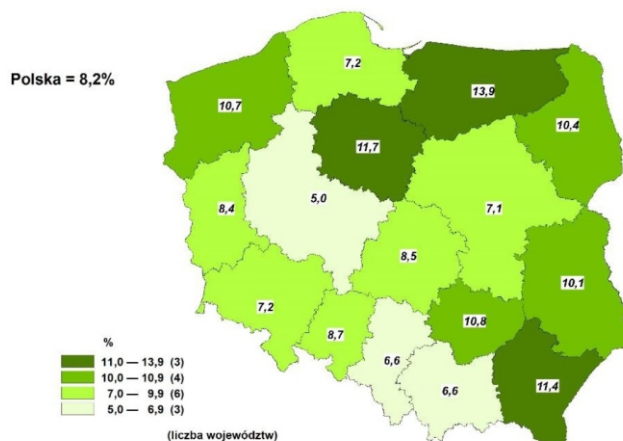
” W ujęciu rocznym obserwujemy bardzo wyraźny spadek stopy bezrobocia w Nowym Sączu - o 1,5 %

Główny Urząd Statystyczny oblicza stopę bezrobocia jako procentowy udział liczby bezrobotnych w liczbie cywilnej ludności aktywnej zawodowo, bez pracowników jednostek budżetowych, prowadzących działalność w zakresie obrony narodowej i bezpieczeństwa publicznego.

Bezrobocie w Polsce – nadal niskie

Stopa bezrobocia rejestrowanego w listopadzie w Polsce wyniosła 8,2 proc., czyli nie zmieniła się w porównaniu do października br. To tyle samo co przed miesiącem, ale o 1,4 p. proc. mniej niż przed rokiem. Tak wysrubowanego wyniku nie było od początku analiz GUS, a więc od 2000 r.

STOPA BEZROBOCIA REJESTROWANEGO Stan w końcu listopada 2016 r.



Według Głównego Urzędu Statystycznego w końcu listopada br. liczba bezrobotnych zarejestrowanych w urzędach pracy ukształtowała się na poziomie 1 mln 313 tys. osób, tj. niezna-





znacznie zwiększyła się w porównaniu z poprzednim miesiącem (o 0,4 proc., czyli o 5,7 tys.), ale obniżyła w porównaniu z listopadem ub. roku (o 14,2 proc., czyli o 217 tys.).

Najniższa stopa bezrobocia była w województwie wielkopolskim - 5 proc., najwyższa w warmińsko-mazurskim - 13,9 proc. W porównaniu z październikiem br. zmniejszyła się w województwach łódzkim i mazowieckim (po 0,1 proc.), a zwiększyła w województwach: lubelskim, świętokrzyskim, warmińsko-mazurskim (po 0,2 proc.) oraz kujawsko-pomorskim, podkarpackim, zachodniopomorskim (po 0,1 proc.).

Jednak - jak podkreślił GUS - w porównaniu z listopadem ub. roku stopa bezrobocia rejestrowanego zmniejszyła się we wszystkich województwach. Najbardziej w zachodniopomorskim (o 2,3 proc.) i warmińsko-mazurskim (o 2,0 proc.), a w najmniej - w województwie opolskim (o 0,9 proc.).

W strukturze bezrobotnych zarejestrowanych w urzędach pracy udział kobiet w końcu listopada br. był wyższy niż przed rokiem o 1,2 proc. i wyniósł 53,9 proc. Zwiększył się nieznacznie udział osób nieposiadających kwalifikacji zawodowych (o 0,1 proc., do 30,8 proc.).

Zmniejszył się za to udział osób dotąd niepracujących (o 1,4 proc., do 14,9 proc.) oraz absolwentów (o 0,6 proc. do 4 proc.). Podobnie jak wcześniej prawa do zasiłków nie miało 86,4 proc. bezrobotnych.

Bezrobocie w Unii Europejskiej

Stopa bezrobocia w strefie euro nie zmieniła się w stosunku października i wynosi 9,8 proc., - podał unijny urząd statystyczny Eurostat. Jest na najniższym poziomie od lipca 2009 r.

Eurostat mierzy zharmonizowaną stopę bezrobocia jako procent osób w wieku 15-74 lata pozostających bez pracy, zdolnych podjąć zatrudnienie w ciągu najbliższych dwóch tygodni, którzy aktywnie poszukiwali pracy w ciągu ostatnich tygodni w odniesieniu do wszystkich osób aktywnych zawodowo w danym kraju.

Z danych biura statystycznego UE wynika, że bezrobocie w UE spadło w listopadzie 2016 r. do poziomu 8,3 proc. wobec 8,4 proc. miesiąc wcześniej. W listopadzie 2015 r. bezrobocie w UE wynosiło 9 proc.

Eurostat szacuje, że 20 mln 429 tys. Europejczyków nie miało w przedostatnim miesiącu ubiegłego roku pracy, z czego 15 mln 898 tys. w strefie euro. W porównaniu z październikiem liczba bezrobotnych spadła w "28" o 41 tys., natomiast w euro-landzie o 15 tys. Liczby te są zdecydowanie większe, jeśli porówna się rok do roku. Między listopadem 2015 i 2016 r. w UE przybyło 1 mln 552 tys. miejsc pracy, z czego 972 tys. w strefie euro.

Najniższe bezrobocie odnotowywano w Czechach (3,7 proc.), najwyższe w Grecji - 23,1 proc. Polska z wynikiem 6 proc. znalazła się na 9. pozycji w UE za Niemcami, Węgrami, Maltą, Wielką Brytanią, Holandią, Rumunią i Austrią. Najwyższa stopa bezrobocia była w Grecji, Hiszpanii (19,2 proc.) oraz na Cyprze (14,2 proc.).

Powyżej średniej unijnej były też Włochy (11,9 proc.) oraz Francja (9,5 proc.). Największa gospodarka eurolandu Niemcy była pod tym względem na bardzo wysokiej drugiej pozycji z wynikiem 4,1 proc.

Największy problem miała Grecja, gdzie bezrobocie młodych wynosiło 46,1 proc. (dane za wrzesień). Niewiele lepiej sytuacja wygadała w Hiszpanii, gdzie bezrobocie wynosiło 44,4 proc. i we Włoszech, gdzie bez pracy było 39,4 proc. młodych do 25 roku życia.

W znacznie lepszej sytuacji są młode osoby poszukujące pracy w Niemczech, gdzie bezrobocie wśród młodzieży wynosiło 6,7 proc., Holandii (10,3 proc.), Austrii (10,4 proc.) i Czechach (10,6 proc.). W Polsce w listopadzie 2016 roku bezrobocie wśród osób do 25 roku życia wynosiło 18,1 proc. w porównaniu do 20 proc. rok wcześniej.

Stopa bezrobocia w procentach na koniec listopada bieżącego roku w poszczególnych krajach Unii Europejskiej: Malta (4,8); Czechy (3,7); Niemcy (4,1); Wielka Brytania (4,8); Węgry (4,6); Holandia (5,6); Luxemburg (6,2); Austria (5,8); Polska (6); Rumunia (5,7); Estonia (7,4); Szwecja (6,8); Bułgaria (7,1); Irlandia (7,3); Słowenia (7,6); Belgia (7,6); Finlandia (8,8); Słowacja (9); Francja (9,5); Łotwa (9,6); Portugalia (10,5); Włochy (11,9); Cypr (14,2); Chorwacja (11,4); Hiszpania (19,2); Grecja (23).

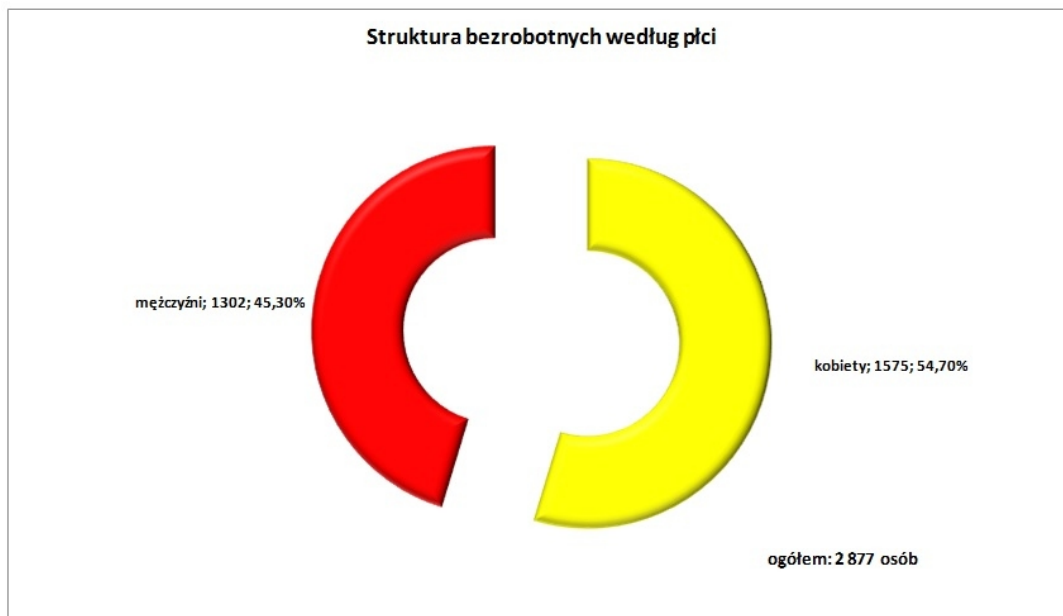
W Stanach Zjednoczonych w listopadzie bezrobocie spadło w stosunku do października br. i wyniosło 4,6 proc. (zmiana o 0,3 proc.). W Turcji bezrobocie w sierpniu br. wynosiło 11,4 proc., a w Japonii było na poziomie 3,1 proc. - wzrost o 0,1 proc.

Struktura bezrobocia w Sądeckim Urzędzie Pracy

Prezentujemy opracowaną przez SUP strukturę osób bezrobotnych ze względu na wybrane charakterystyki takie jak: płeć, wiek, wykształcenie, staż pracy, okres pozostawania bez pracy. Przygotowane dane dotyczą wielkości wg stanu na dzień 31 grudnia 2016 r.

Kobiety stanowią ponad połowę osób zarejestrowanych w Sądeckim Urzędzie Pracy. Wg stanu na dzień 31 grudnia 2016 r. liczba bezrobotnych kobiet wynosiła 1 575, a ich udział w ogólnej liczbie bezrobotnych stanowił 54,7 proc. Porównując udział kobiet w ogólnej strukturze osób bezrobotnych ze stanem z końca roku 2015 odnotowany został spadek o 1,05 pkt. proc.

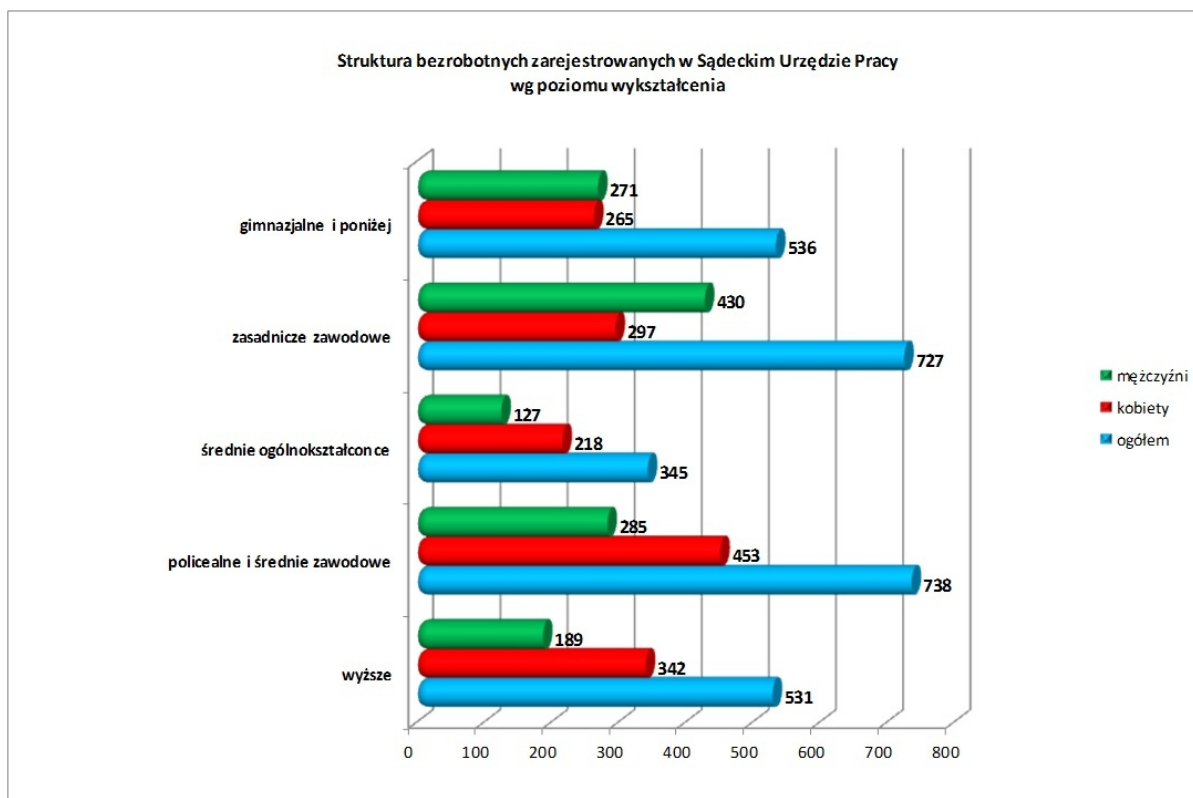
(Patrz wykres obok)



Wśród osób zarejestrowanych w Sądeckim Urzędzie Pracy przeważały osoby z wykształceniem policealnym średnim zawodowym (25,7 proc.) oraz zasadniczym zawodowym (25,3 proc.). Osoby z wykształceniem gimnazjalnym i poniżej stano-

wiły 18,6 proc ogółu bezrobotnych a osoby z wyższym wykształceniem 18,5 proc. Najniższy odsetek stanowiły osoby z wykształceniem średnim ogólnokształcącym (12,0 proc.).

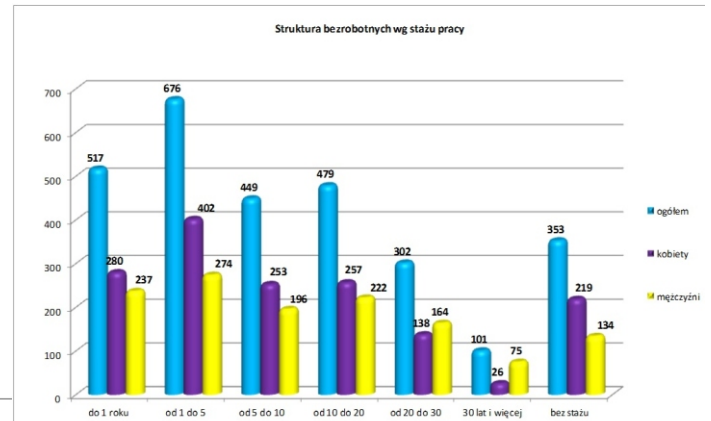
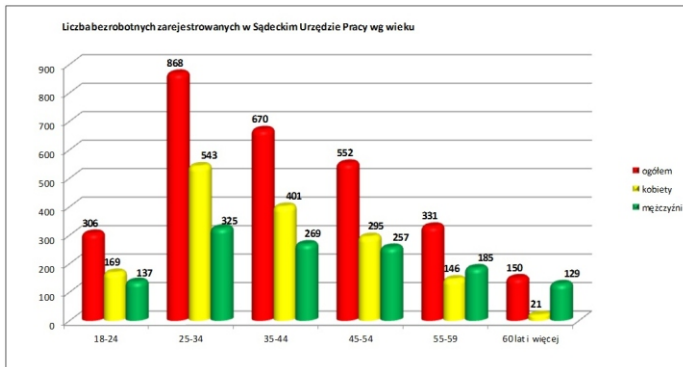
(Patrz wykres poniżej)





Wg stanu na koniec 2016 r. **12,7 proc.** zarejestrowanych bezrobotnych **nie posiadało wcześniej kontaktu z rynkiem pracy.** Dotyczyło to co 8-go bezrobotnego. Należy przy tym zaznaczyć, że w porównaniu ze stanem z 2015 roku udział osób nieposiadających stażu pracy zmniejszył się o 0,2 pkt. proc. Największa liczba osób legitymowała się stażem pracy od 1 do 5 lat (23,5 proc.), natomiast najmniej osób posiadało staż pracy 30 lat i więcej- 101 osób, co stanowiło 3,5 proc. ogólnej liczby bezrobotnych.

(Patrz wykres po prawej)



Analizując strukturę wiekową osób zarejestrowanych w Sądeckim Urzędzie Pracy można zauważyć, że najliczniej reprezentowaną grupą wiekową były osoby w wieku 25-34 lata oraz 35-44 lata. Grupy te stanowiły odpowiednio 30,2 proc. i 23,3 proc. ogólnej liczby bezrobotnych. Najmłodsza grupa bezrobotnych (18-24 lata) stanowiła 10,6 proc. (odnotowano spadek o 2,8 pkt. proc.), a osoby powyżej 505. roku życia 16,7 proc. (wzrost o 1,6 pkt. proc.). W strukturze osób bezrobotnych na przestrzeni ostatnich lat daje się zauważyć spadek udziału osób w wieku 18-24 lata oraz wzrost udziału osób po 55. r. ż.

(Patrz wykres po lewej)

Bezrobocie rodzinne

Bezrobociem rodzinnym, czyli z rodzin, w których więcej niż jedna osoba jest bezrobotna, wg stanu na koniec 2016 roku objęte były 532 osoby z 242 rodzin, czyli 18,5 proc. ogółu bezrobotnych zarejestrowanych w Sądeckim Urzędzie Pracy. W stosunku do stanu z końca 2015 r. nastąpił spadek o 270 osób (124 rodziny). Udział osób należących do grupy bezrobocia rodzinnego w ogólnej liczbie osób bezrobotnych spadł w 2016 r. o 4,6 pkt. proc.

Struktura osób objętych bezrobociem rodzinnym znacznie odbiega od ogólnej struktury bezrobotnych zarejestrowanych w SUP. W grupie osób objętych bezrobociem rodzinnym przeważają osoby słabiej wykształcone.

Procentowy udział osób z wykształceniem gimnazjalnym i poniżej jest o 13,2 proc. wyższy niż udział tej samej grupy w ogólnej strukturze bezrobotnych. Wśród osób z wykształceniem wyższym oraz policealnym i średnim zawodowym udziały te są z kolei odpowiednio niższe o 9,1 proc. oraz 7,1 proc..

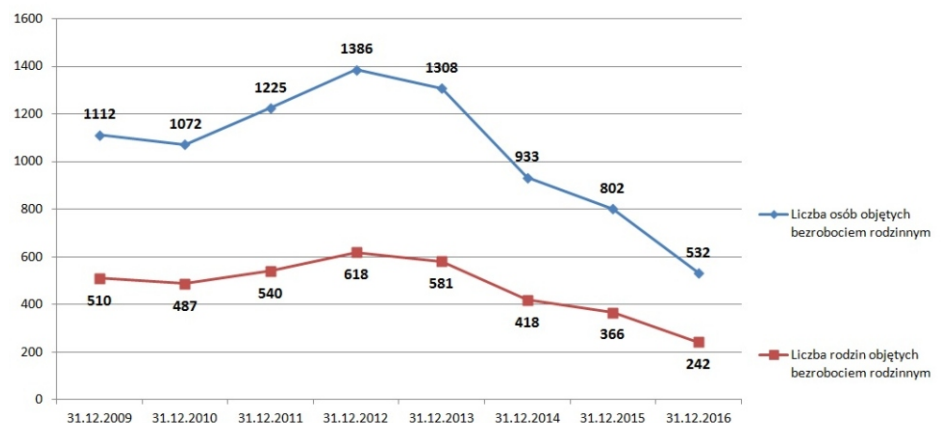
Również porównanie struktury bezrobocia rodzinnego wg kryterium stażu pracy wskazuje na większe trudności ze znalezieniem zatrudnienia oraz jego utrzymaniem przez osoby z grupy.

Udział osób bez stażu pracy w analizowanej grupie jest o 7 proc. wyższy niż w ogólnej strukturze bezrobotnych, natomiast udział osób ze stażem pracy powyżej 10 lat o 9,5 proc. niższy. Struktura osób wg czasu pozostawania bez pracy w obu porównywanych strukturach jest bardzo zbliżona natomiast analiza wieku wskazuje na wyższy udział osób w wieku 18-34 lata (o 5,3 proc.) oraz odpowiednio

mniejszy udział osób powyżej 35 r. ż.

Kolejna grupa obejmuje osoby należące do bezrobocia rodzinnego, tj. osoby z rodzin, w których więcej niż jedna osoba jest bezrobotna. Grupa ta, mimo iż nie została wyszczególniona w ustawie o promocji zatrudnienia, jest od wielu lat na bieżąco monitorowana przez Sądecki Urząd Pracy.

Liczba osób i rodzin objętych bezrobociem rodzinnym w latach 2009-2016.



Od 2013 roku bezrobocie rodzinne stale i znacząco spada

Kronika Gospodarcza

Lokomotywnia w sądeckim Nowagu

Newag, jeden z liderów na polskim „rynku kolejowym” zatrudniający przeszło 1800 pracowników oraz budujący najnowocześniejsze pociągi za setki milionów złotych, rozpoczął w Nowym Sączu inwestycję – budowę lokomotywni. Nowy budynek powstaje w miejscu wyburzonej hali warsztatów kolejowych. Nowa hala produkcji lokomotyw powstaje na wskutek zamknięcia działalności prowadzonej przez Newag w Gliwicach. W hali produkowane będą lokomotywy elektryczne. Jak zapewniają władze spółki, kondycja finansowa Newagu jest dobra. Zadłużenie jest niewielkie, oczekiwane przychody z przetargów mogą się wahać w okolicach 3 mld zł rocznie (w perspektywie 4 lat). Firma eksportuje również swoje produkty m.in. do Włoch czy Niemiec. Od 2013 r. spółka akcyjna Newag notowana jest przez Warszawską Giełdę Papierów Wartościowych.



Prace rozbiórkowe na terenie sądeckiego Nowagu

Wiśniowski podsumowuje 2016 rok

Miniony, 2016 rok, firma Wiśniowski może uznać za bardzo udany. Był to czas intensywnej pracy na rzecz rozwoju przedsiębiorstwa, dalszych inwestycji budowlanych, wielu odważnych, biznesowych decyzji, a także pełnych sukcesu działań społecznych. W 2017 roku firma Wiśniowski zapewne nie zwolni tempa.

Firma Wiśniowski w roku 2016 postawiła silny akcent na rozwój sieci dystrybucji i nowatorskie podejście do ekspozycji oraz promocji swoich produktów. Budowa salonów ekspozycyjnych w podwarszawskich Łomiankach oraz Rudzie Śląskiej to kolejny krok w tym kierunku. Celem tego projektu była realizacja idei przestrzeni, w której klient indywidualny, partner handlowy, inwestor czy architekt może na własne oczy sprawdzić, jak funkcjonują produkty w warunkach codziennego użytkowania. *Planowane są już następne inwestycje tego typu* – mówi **Katarzyna Świdarska**, dyrektor marketingu firmy Wiśniowski.

Firma kładła również mocny akcent na wspieranie wszelakich działań społecznych. Jedną z nich jest finał akcji „Spełnij marzenie o bezpieczeństwie”, do której zaproszono podopiecznych domów dziecka z całej Polski. Akcja pozwoliła zaangażować do wspólnego działania lokalne społeczności i zapewnić bezpieczeństwo wychowankom placówek opiekuńczo-wychowawczych. Zwycięzcy konkursu otrzymali produkty marki Wiśniowski, które bezpłatnie zamontowali partnerzy akcji.

Rok 2016 przyniósł również wielkie święto kibiców piłkarskich, w którego celebracji nie mogło zabraknąć firmy Wiśniowski – Oficjalnego Partnera Piłkarskiej Reprezentacji Polski. Podczas turnieju Euro 2016 marka wspierała piłkarzy nie tylko na boisku. Zadbana także o bezpieczny transport biało-czerwonych na zgrupowania, a w stadionowych kuluarach wspólnie z kibicami zagrzewała ich do walki o zwycięstwo.

- Sukcesywnie i rozważnie poszerzamy swoją obecność na rynkach zagranicznych. Prezentowana oferta spotyka się z coraz większym zainteresowaniem i uznaniem tamtejszych klientów. Oczywiście, nie odpuszczamy działań na terenie Polski. Potwierdzeniem jest chociażby tytuł Lidera Branży przyznany nam po raz piąty z rzędu przez Centrum Analiz Branżowych oraz nominacja do Nagrody Gospodarczej Prezydenta. To dla nas pozytywne podsumowanie tegorocznej działalności i potwierdzenie, iż obraliśmy właściwą ścieżkę rozwoju – mówi **Krystyna Baran**, prezes firmy Wiśniowski.

Kolejny produkt FAKRO z nagrodą

Archiproducts, jeden z najważniejszych portali internetowych zajmujących się zagadnieniami z dziedziny architektury na poziomie międzynarodowym, przeprowadził pierwszą edycję konkursu Archiproducts Design Award. Jedną z nagród otrzymało okno do dachów płaskich DXW firmy FAKRO.

Do konkursu zgłoszonych zostało 490 produktów z 250 firm, pochodzących z 15 krajów. Okno dachowe FAKRO zdobyło nagrodę „Best of category” w kategorii „Building Shell”.

– Jest nam miło, że po raz kolejny nowy produkt FAKRO do dachów płaskich otrzymał prestiżową nagrodę za nowoczesny design. W kreacji innowacyjnych rozwiązań, obok wzornictwa, bardzo ważna jest dla nas funkcjonalność spełniająca wymogi ponadczasowych projektów architektonicznych. Okno DXW doskonale sprawdza się w zabudowie tarasu czy dachu zielonego. Pozwala na uzyskanie idealnie płaskiej powierzchni dachu z zachowaniem wszystkich właściwości okna dachowego – mówi **Sławomir Gawlik**, dyrektor marketingu Grupy FAKRO.

Prezentujemy Państwu jednoroczną prognozę sytuacji w zawodach tzw.: „Barometr zawodów”. Barometr dzieli zawody na trzy grupy: deficytowe, zrównoważone i nadwyżkowe. Zawody deficytowe to takie, w których w najbliższym roku nie powinno być trudności ze znalezieniem pracy. Natomiast, w zawodach zrównoważonych liczba ofert pracy będzie zbliżona do liczby osób zdolnych i chętnych do podjęcia zatrudnienia w danym zawodzie. Zawody nadwyżkowe to takie, w których znalezienie pracy może być trudniejsze ze względu na małe zapotrzebowanie oraz wielu kandydatów chętnych do podjęcia pracy i spełniających wymagania pracodawców.

Barometr zawodów 2017

miasto Nowy Sącz

www.barometrzwadov.pl

DEFICYT	RÓWNOWAGA	NADWYŻKA
Analitycy, testerzy i operatorzy systemów teleinformatycznych Betoniarze i zbrojarze Blacharze i lakiernicy samochodowi Brukarze Cieśle i stolarze budowlani Dekarze i blacharze budowlani Diagnostycy samochodowi Elektromechanicy i elektromonterzy Graficy komputerowi Inżynierowie budownictwa Inżynierowie elektrycy i energetycy Kelnerzy i barmani Kierowcy autobusów Kierowcy samochodów ciężarowych i ciągników siodłowych Kierownicy budowy Krawcy i pracownicy produkcji odzieży Kucharze	Administratorzy stron internetowych Agenci ubezpieczeniowi Animatorzy kultury i organizatorzy imprez Architekci i urbaniści Architekci krajobrazu Archiwiści i muzealnicy Asystenci i technicy dentyści Bibliotekoznawcy, bibliotekarze i specjaliści informacji naukowej Ceramicy i rzemieślnicy obróbki szkła Cukiernicy Dentyści Dziennikarze i redaktorzy Farmaceuci Fizjoterapeuci i masażyści Floryści Fotografowie Fryzjerzy Górnicy i operatorzy maszyn i urządzeń wydobywczych Inspektorzy nadzoru budowlanego Instruktorzy nauki jazdy Instruktorzy rekreacji i sportu Inżynierowie chemicy i chemicy Inżynierowie mechanicy Kamieniarze Kierownicy ds. produkcji Kierownicy ds. usług	Posadzkarze Pracownicy ds. rachunkowości i księgowości Pracownicy przetwórstwa metali Projektanci i administratorzy baz danych, programiści Przedstawiciele handlowi Robotnicy budowlani Robotnicy obróbki drewna i stolarze Robotnicy obróbki skóry Samodzielni księgowi Spawacze Specjaliści elektroniki, automatyki i robotyki Spedytorzy i logistycy Szefowie kuchni Tapicerzy Technicy elektrycy Technolodzy robót wykończeniowych w budownictwie Weterynarze
	Lakiernicy Lekarze Magazynierzy Malarze budowlani Masarze i przetwórcy ryb Mechanicy pojazdów samochodowych Monterzy elektroniki Monterzy instalacji budowlanych Monterzy konstrukcji metalowych Monterzy okien i szklarze Murarze i tynkarze Nauczyciele praktycznej nauki zawodu Nauczyciele przedmiotów zawodowych Nauczyciele szkół specjalnych Operatorzy i mechanicy sprzętu do robót ziemnych Operatorzy obrabiarek skrawających Piekarze Pielęgniarki i położne Pomoce kuchenne	Kierownicy ds. zarządzania i obsługi biznesu Kierownicy sprzedaży Kierownicy w instytucjach publicznych/niepublicznych Kosmetyczki Listonosze i kurierzy Mechanicy maszyn i urządzeń Monterzy maszyn i urządzeń Nauczyciele języków obcych i lektorzy Nauczyciele przedszkoli Obuwnicy Operatorzy aparatury medycznej Operatorzy maszyn do produkcji wyrobów cementowych i kamiennych Operatorzy maszyn do produkcji wyrobów chemicznych Operatorzy maszyn do produkcji wyrobów z gumy i tworzyw sztucznych Operatorzy maszyn włókienniczych Operatorzy urządzeń dźwiękowo-transportowych Opiekunki dziecięce Opiekunowie osoby starszej lub niepełnosprawnej Optycy i pracownicy wytwarzający protezy Plastycy, dekoratorzy wnętrz i konserwatorzy zabytków Pozostali specjaliści edukacji Pracownicy ds. budownictwa drogowego Pracownicy ds. jakości Pracownicy ds. ochrony środowiska i BHP Pracownicy obsługi ruchu szynowego
	Kierownicy ds. zarządzania i obsługi biznesu Kierownicy sprzedaży Kierownicy w instytucjach publicznych/niepublicznych Kosmetyczki Listonosze i kurierzy Mechanicy maszyn i urządzeń Monterzy maszyn i urządzeń Nauczyciele języków obcych i lektorzy Nauczyciele przedszkoli Obuwnicy Operatorzy aparatury medycznej Operatorzy maszyn do produkcji wyrobów cementowych i kamiennych Operatorzy maszyn do produkcji wyrobów chemicznych Operatorzy maszyn do produkcji wyrobów z gumy i tworzyw sztucznych Operatorzy maszyn włókienniczych Operatorzy urządzeń dźwiękowo-transportowych Opiekunki dziecięce Opiekunowie osoby starszej lub niepełnosprawnej Optycy i pracownicy wytwarzający protezy Plastycy, dekoratorzy wnętrz i konserwatorzy zabytków Pozostali specjaliści edukacji Pracownicy ds. budownictwa drogowego Pracownicy ds. jakości Pracownicy ds. ochrony środowiska i BHP Pracownicy obsługi ruchu szynowego	Pracownicy poczty Pracownicy poligraficzni Pracownicy przetwórstwa spożywczego Pracownicy służb mundurowych Pracownicy sprzedaży internetowej Pracownicy telefonicznej i elektronicznej obsługi klienta, ankieterzy, teleankieterzy Prawnicy Projektanci wzornictwa przemysłowego i odzieży Przewodnicy turystyczni i piloci wycieczek Psycholodzy i psychoterapeuci Ratownicy medyczni Recepcjoniści i rejestratorzy Sekretarki i asystenci Socjolodzy i specjaliści ds. badań społeczno-ekonomicznych Specjaliści ds. finansowych Specjaliści ds. organizacji produkcji Specjaliści ds. PR, reklamy, marketingu i sprzedaży Specjaliści ds. zarządzania zasobami ludzkimi i rekrutacji Specjaliści telekomunikacji Sprzedawcy i kasjerzy Ślusarze Technicy informatycy Terapeuci zajęciowi
	Nauczyciele nauczania początkowego Nauczyciele przedmiotów ogólnokształcących Pedagodzy Pracownicy administracyjni i biurowi Pracownicy biur podróży i organizatorzy obsługi turystycznej Pracownicy fizyczni w produkcji i pracach prostych Pracownicy myjni, pralni i prasowalni Pracownicy ochrony fizycznej	Pracownicy socjalni Specjaliści administracji publicznej Specjaliści technologii żywności i żywienia Sprzątaczkę i pokojowe Technicy budownictwa Technicy mechanicy Wychowawcy w placówkach oświatowych i opiekuńczych Zaopatrzeniowcy i dostawcy

„Barometr zawodów” jest prognozą zapotrzebowania na pracowników w 2017 r. Badanie zostało przeprowadzone przez ekspertów na przełomie III i IV kwartału 2016 r. Sytuacja w niektórych zawodach może się zmienić w zależności od uwarunkowań rynkowych.



Realizator badania



Koordinator wojewódzki

Giełda pracy w Sądeckim Urzędzie Pracy

W SUP miały miejsce trzy rekrutacje do pracy (tzw. giełdy pracy). Osoby zarejestrowane w tutejszym urzędzie jako osoby bezrobotne lub poszukujące pracy, które zainteresowane były podjęciem pracy w firmach Lamitex sp. z o.o., Usługi Szybkiej Obsługi McDonald's lub Lumaro sp. z o.o., spotkały się z osobami rekrutującymi na dane stanowiska. Do urzędu zgłosiło się blisko 50 osób, które z nadzieją patrzyły na wyniki naboru do pracy.

Bardzo dużym zainteresowaniem cieszyło się stanowisko operatora linii technicznej w spółce Lamitex, nieco mniejszym praca w McDonalddie i Lumaro – mówi Sławomir Gałda, pośrednik pracy odpowiedzialny za bezpośrednie kontakty z pracodawcami. – *Takie giełdy są dla pracowników SUP sposobem na kontakt z pracodawcą, na sposób rekrutacji. Umawialiśmy uczestników spotkania na giełdę, informowaliśmy i promowaliśmy stanowiska pracy. Mamy nadzieję, że zostanie wybrana jak największa liczba osób z zarejestrowanych w naszej ewidencji – dodaje.*

W czasach kiedy bardzo trudno o dobrego pracownika, takie spotkania są niezmiernie ważne dla pracodawców. Podczas rekrutacji mają kontakt ze znaczną liczbą chętnych, potencjalnych pracowników i – prowadząc rozmowy kwalifikacyjne – mogą zwracać szczególną uwagę na cechy, które ułatwią pracę kandydatowi. – *Dzięki organizowanym przez SUP spotkaniom potencjalnych pracowników z pracodawcami wyłoniliśmy już 5 osób, które spełniają kryteria i podjęły pracę – mówi Sławomir Gałda. – To bardzo ważne zarówno dla pracownika, jak i dla pracodawcy, ponieważ obie strony są zadowolone, widzą efektywność giełdy i z pewnością w przyszłości skorzystają z podobnej możliwości – podkreśla Gałda.*

Zachęcamy wszystkie firmy do korzystania z tej, jakże skutecznej, formy rekrutacji oraz do składania ofert pracy za pośrednictwem Sądeckiego Urzędu Pracy.



Licznie zebrani uczestnicy giełdy pracy

150 etatów w sądeckim Newagu!

W siedzibie Sądeckiego Urzędu Pracy odbyło się spotkanie przedstawicieli firmy Newag, Powiatowego Urzędu Pracy dla Powiatu Nowosądeckiego oraz Sądeckiego Urzędu Pracy. Głównym tematem spotkania była chęć szerokiej współpracy przy rekrutacji 150 osób – zarejestrowanych bezrobotnych w urzędzie.

W ostatnim czasie bardzo dużo mówi się o sądeckiej firmie Newag: w kontekście inwestycji, kolejnego wygranego przetargu oraz rozbudowy lokomotywni. Wszystko to skłania do wniosku, że sądecki gigant w budowie i modernizacji pociągów i lokomotyw ma się bardzo dobrze. Same władze spółki przyznają, że ich kondycja finansowa jest stabilna, przewidywane obroty w najbliższych czterech latach osiągną pułap miliardów złotych. Spotkanie zorganizowane w SUP potwierdza jedynie tą tezę.

- *Spotkanie było bardzo owocne. Przedstawiciele spółki Newag zaoferowali nam chęć zatrudnienia 150 osób na stanowiska: elektryk/elektromechanik, elektronik, ślusarz/mechanik, monter, lakiernik oraz spawacz – mówi Stanisława Skwarło, dyrektor SUP. – Niestety nie posiadamy tak dużych możliwości, aby skierować z Sądeckiego Urzędu Pracy tylu pracowników, dlatego w spotkaniu uczestniczyła również przedstawicielka Powiatowego Urzędu Pracy – dodaje.*

Miejsca pracy, jakimi w najbliższym czasie będzie dysponował Newag, z pewnością wpłyną na zmniejszenie bezrobocia w naszym regionie, a stała praca na etacie z atrakcyjnym wynagrodzeniem niejednego skłoni do rozpoczęcia współpracy z sądeckim gigantem.

W spotkaniu uczestniczyli: Anna Ziółko - reprezentująca Newag, Stanisława Skwarło, dyrektor SUP - Danuta Pacyna oraz Andrzej Kustra - pracownicy SUP, oraz Agata Pajda – Motak z Powiatowego Urzędu Pracy dla Powiatu Nowosądeckiego.



Uczestnicy spotkania. Od prawej: Danuta Pacyna, Agata Pajda - Motak, Stanisława Skwarło, Anna Ziółko



**SĄDECKI URZĄD PRACY
CENTRUM AKTYWIZACJI ZAWODOWEJ
w Nowym Sączu
zaprasza do korzystania ze swoich usług**

- pośrednictwo pracy*
- poradnictwo zawodowe*
- szkolenia - staże - dotacje - bony*
- refundacja kosztów wyposażenia stanowiska pracy
i wiele innych form wsparcia*

