



Fot.: SUP

Barometr zawodów w SUP

W wydaniu przeczytamy:

- > **Mój Sposób na Biznes - prace kapituły konkursowej**
- > **Nabór do pracy w KOSG!**
- > **Zmiany przy zatrudnianiu niepełnosprawnych**
- > **Kronika gospodarcza**
- > **Bezrobocie w Nowym Sączu (wrzesień)**



POLUB NAS NA
[www.facebook.com/
Sądecki Rynek Pracy](http://www.facebook.com/SądeckiRynekPracy)

Egzemplarz bezpłatny

Statystyki, analizy, opracowania

SZANOWNNI PAŃSTWO!

Oddajemy w Państwa ręce kolejny numer Sądeckiego Rynku Pracy – biuletynu, w którym przedstawiamy aktualne kwestie związane z lokalną gospodarką. Pragniemy również przybliżyć Państwu nasze bieżące działania, opisać podejmowane inicjatywy oraz programy wsparcia, które realizujemy.

W bieżącym numerze przeczytać można o naborze do Karpackiego Oddziału Straży Granicznej w Nowym Sączu. Zapoznamy się ze specyfikacją zajęcia oraz wymaganiami formalnymi niezbędnymi do godnego uczestnictwa w Orkiestrze Reprezentacyjnej Straży Granicznej.

Kolejny materiał przybliży prace, które rozpoczęła kapituła konkursu „Przedsiębiorca 2016 – Mój sposób na biznes”. Zakończył się bowiem etap nadsyłania prac konkursowych. Teraz, zostaną one poddane ocenie merytorycznej i wkrótce ogłoszone zostaną wyniki konkursu.

W bieżącym numerze opisujemy również przebieg spotkania w ramach „Barometru zawodów”, jakie odbyło się w Sądeckim Urzędzie Pracy. Barometr zawodów to badanie, które pozwala na stworzenie prognozy dla poszczególnych zawodów w danym powiecie i wskazanie, które z nich będą w kolejnym roku deficytowe, nadwyżkowe i zrównoważone.

Jak miało to miejsce w poprzednich wydaniach, również w aktualnym prezentujemy najnowszą statystykę bezrobocia. Informacja ta jest bardzo ważna, ponieważ to właśnie ona daje pełny obraz lokalnego rynku pracy. Według najnowszych danych, w SUP nastąpił niewielki wzrost liczby zarejestrowanych bezrobotnych.

Zachęcam do lektury!

Stanisława Skwarło

Dyrektor

Miesięcznik Sądecki Rynek Pracy ukazuje się w formie biuletynu na stronie www.sup.nowysacz.pl. Sądecki Rynek Pracy ma także swój profil na Facebooku. Cykl wydawniczy uzależniony jest od ukazywania się wewnętrznych i zewnętrznych materiałów statystycznych. Plik z najnowszą edycją SRP dostarczany jest partnerom i instytucjom współpracującym z SUP za pomocą poczty elektronicznej. Na życzenie dostarczamy także Czytelnikom wersję papierową.

Wydawca: Sądecki Urząd Pracy,
ul. Węgierska 146, 33 - 300 Nowy Sącz
Koordinacja projektu: Tomasz Szczepanek
Konsultacja merytoryczna: Stanisława Skwarło, Teresa Połomska,
Tomasz Szczepanek
Przygotowanie, skład i opracowanie graficzne:
Rafał Kmak
Współpraca (statystyka): Agnieszka Janka

Copyright © Sądecki Urząd Pracy

ISSN 2084-5006



Dyrektor SUP, Stanisława Skwarło

W NUMERZE:

Prace Kapituły Konkursowej MSB	⇒ 3
Zmiany w zatrudnianiu osób niepełnosprawnych!	⇒ 4
Statystyka bezrobocia w sierpniu	⇒ 5
Kronika gospodarcza	⇒ 7
Nabór w KOSG w Nowym Sączu	⇒ 9

Stan bezrobocia w m. Nowym Sączu

wrzesień 2016 – dane podstawowe

Liczba osób zarejestrowanych w końcu miesiąca	2862
w tym w szczególnej sytuacji na rynku pracy	2461
Liczba osób zarejestrowanych w miesiącu	498
w tym:	
- zarejestrowanych po raz pierwszy	106
- zarejestrowanych po raz kolejny	392
Osoby bezrobotne z prawem do zasiłku	358
Liczba osób wyłączonych z ewidencji	467
w tym z powodu:	
- podjęcia pracy	242
- niepotwierdzonej gotowości do pracy	111
- dobrowolnej rezygnacji ze statusu	29
Osoby uczestniczące w aktywnych formach przeciwdziałania bezrobociu	296

Źródło: SĄDECKI RYNEK PRACY

Praca Kapituły Konkursowej

Kilka dni temu miało miejsce posiedzenie Kapituły Konkursowej, która według regulaminu konkursu „Przedsiębiorca 2016 – Mój Sposób na Biznes”, rozpoczęła pracę nad wyłonieniem zwycięzcy tegorocznej edycji konkursu. Przypomnijmy, termin składania formularzy zgłoszeniowych trwał do 17 października, a przedsiębiorcy mogli aplikować w dwóch kategoriach: Sądecki Przedsiębiorca Roku oraz Debiut w biznesie.

Spotkanie rozpoczął przewodniczący Kapituły Konkursowej – **Wojciech Piech**, wiceprezydent Nowego Sącza, który rozpoczął pracę Kapituły od weryfikacji formalnych warunków uczestnictwa przedsiębiorców w konkursie.



Wojciech Piech (w środku), przewodniczący Kapituły Konkursowej w towarzystwie Leszka Langerera oraz Aliny Marek

Do rywalizacji o tytuł najlepszego w Nowym Sączu przedsiębiorcy w 2016 roku przystąpiło 14 firm, tyle samo stanęło w walce o debiut. – *Wszystkie złożone prace przeszły ocenę formalną* – mówi **Stanisława Skwarło**, członek Kapituły Konkursowej, dyrektor Sądeckiego Urzędu Pracy. – *Teraz wszystkie 28 prac czeka ocena merytoryczna, która jak przewiduje regulamin ma się dokonać do 27 października br. Wtedy poznamy zwycięzców poszczególnych kategorii. Tegoroczna edycja konkursu została odświeżona, ma ulepszoną formułę. Nie przewidujemy nagród rzeczowych, rozdamy prestiżowe statuetki zwycięzcom oraz grawerowane dyplomy wszystkim uczestnikom konkursu* – dodaje Skwarło.



Prace Kapituły Konkursowej

Firmy zgłoszone w kategorii „Sądecki Przedsiębiorca Roku”:

1. KSBC Amadeusz Sejud
2. Pracownia Florystyczna Anna Brdej
3. LOVRIN Sylwia Golińska

4. InterPromo Marta Popiela-Molek
5. Handel Detaliczny Pyzik Sylwester
6. MS4U Automatyka Budynkowa
7. F.P.H.U. „DANEK” Andrzej Danek
8. F.P.H.U. Włodzimierz Szabla
9. Jan Trybuch - Zakład Usługowo-Produkcyjno-Handlowy
10. SolArm Spółka Cywilna
11. MEDIKOR III Sp. z o.o.
12. Wikar. K. Żytkowicz. W. Żytkowicz. Spółka Jawna
13. Zet Transport sp. z o.o.
14. Tomasz Gałat Fabryka Okien Drzwi, Fine, DronaVista.pl



Od lewej: Stanisława Skwarło, Danuta Pacyna, Katarzyna Boryś

Firmy zgłoszone w kategorii „Debiut w Biznesie”:

1. Dbltech Łukasz Duda
2. KSBC Amadeusz Sejud
3. Alternative Longboards Szymon Śmiałek
4. SANITY Gabinet Psychologiczny Joanna Jurczak
5. „MARKA” Mariola Kardacz Produkcja odzieży specjalistycznej
6. FORSARYN Aleksandra Rynduch
7. Caffè Europa, Anna Ćwiartniewicz
8. Animaniak – Animacja Dzieci Justyna Kielcz
9. Kompleksowe Usługi Pogrzebowe „NEKROLOG”
10. INSERT Natalia Marczyk
11. BMS4U Automatyka Budynkowa Radosław Wnuk
12. Agencja Reklamowa NA NIEBIE Danuta Natkowska
13. Renata Żuchowicz ANFRIN FASION
14. MEDIKOR III Sp. z o.o.

Zmiany w zatrudnianiu niepełnosprawnych

Ustawa o rehabilitacji zawodowej i społecznej oraz zatrudnianiu osób niepełnosprawnych została znowelizowana. Zmiany dotyczą głównie pracodawców, którzy zatrudniają osoby niepełnosprawne. Nowelizacja wejdzie w życie 1 listopada, ale część zmienionych przepisów obowiązuje już od 25 września.

W nowelizacji znalazła się regulacja, odnosząca się do pracodawców, którzy naruszyli przepisy dotyczące zasady przyznawania dofinansowania wynagrodzeń pracowników niepełnosprawnych i otrzymali decyzję, która nakazuje zwrot nienależnie pobranego świadczenia do Państwowego Funduszu Rehabilitacji Osób Niepełnosprawnych. Po wejściu w życie zmian, mogą oni wnioskować o rozłożenie spłaty należności na raty lub odroczenie terminu płatności. Może to nastąpić tylko w przypadku uzasadnionym ważnym interesem dłużnika, interesem publicznym, względami gospodarczymi lub społecznymi bądź innymi przyczynami, które zasługują na uwzględnienie.



Fot.: Pixabay.com

Rozłożenie na raty lub odroczenie dla danego pracodawcy może nastąpić jednokrotnie, a całkowity okres spłaty nie może być dłuższy niż dziesięć lat od dnia zawarcia umowy w tym zakresie. Jeśli należności zostaną rozłożone na raty lub termin płatności zostanie odroczone, nie będą naliczane odsetki za zwłokę. Jeśli zaś którykolwiek z terminów zapłaty należności, który został określony w umowie, zostanie naruszony, umowa ulegnie rozwiązaniu, a dłużnik będzie zmuszony do natychmiastowego uregulowania należności wraz z odsetkami.

Ważne jest również to, iż pracodawca, który zawarł z prezesem

PFRON umowę dotyczącą rozłożenia na raty lub odroczenia terminu płatności, będzie mógł starać się o dofinansowanie za bieżące okresy. Prawo do nich ustanie, jeśli pojawią się dalsze zaległości w zobowiązaniach wobec funduszu, które ogółem przekroczą kwotę 100 zł.

Kolejna zmiana nakazuje, by nieprzekazanie środków na zakładowy fundusz rehabilitacji osób niepełnosprawnych (ZFRON) traktować na równi z niezgodnym z celem przeznaczeniem środków funduszu. Skutkiem niewywiązania się z tego obowiązku będzie konieczność zwrotu 100 proc. kwoty środków na ZFRON oraz dokonanie wpłaty w wysokości 30 proc. tych środków na PFRON.

Nowelizacja wydłuża także, o 10 miesięcy, termin wejścia w życie uregulowań, które odnoszą się do okresu ważności legitymacji dokumentujących niepełnosprawność lub jej stopień. Termin ten, początkowo ustalony na 1 października 2016 r., przesunięty został na 1 sierpnia 2017 r.

Wspomniane zmiany wprowadza ustawa z 19 lipca 2016 r. O zmianie ustawy o rehabilitacji zawodowej i społecznej oraz zatrudnianiu osób niepełnosprawnych oraz niektórych innych ustaw (Dz. U. z 2016 r. poz. 1336).



Fot.: Pixabay.com

Spotkanie informacyjne w SUP

Na spotkanie informacyjne dla osób zainteresowanych pracą w firmie Konspol zgłosiło się 96 osób zarejestrowanych jako osoby bezrobotne w Sądeckim Urzędzie Pracy. Firma zgłosiła zapotrzebowanie na 34 osoby – 4 magazynierów oraz 30 pracowników produkcji.

Jak podała firma w komunikacie, planowane zwiększenie zatrudnienia ma nastąpić do końca 2016 roku. Ze strony firmy Konspol w spotkaniu uczestniczyła Bernadetta Tokarczyk, szefowa kadr. Przybliżyła ona specyfikację pracy oraz warunki, na jakich firma Konspol planuje zwiększyć zatrudnienie. We wstępnej analizie wytypowanych zostało 36 osób, które teraz w indywidualnych rozmowach będą ubiegać się na ww. stanowiska.

- *Sądecki Urząd Pracy pozostaje w bieżącym kontakcie z firmą, wspólnie dokonamy dalszej weryfikacji i procesu rekrutacyjnego bezrobotnych zarejestrowanych w naszym urzędzie – mówi Sławomir Gałda, pośrednik pracy w SUP.*

Do sprawy wrócimy.



Niewielki wzrost bezrobotnych

Wrzesień był pierwszym miesiącem od blisko pół roku, kiedy to odnotowano nieznaczny wzrost liczby osób bezrobotnych zarejestrowanych w Sądeckim Urzędzie Pracy. W stosunku do sierpnia br. w ewidencji przybyło 31 osób i stan na koniec września wynosił 2862 osoby zarejestrowane jako bezrobotne.

Sytuacja w analogicznym okresie ubiegłego roku, czyli we wrześniu 2015 r., wyglądała zdecydowanie gorzej – w poczet osób bezrobotnych wchodziło 3416 osób czyli 554 osoby więcej. Osoby z prawem do zasiłku stanowiły we wrześniu jedynie 12,5% - dokładnie uprawnionych było 358 osób, a ich stosunek w porównaniu z sierpniem br. spadł o 0,9 proc. We wrześniu z ewidencji wyłączono 467 osób, a główny powód utraty statusu to podjęcie pracy (242 os.). Ponadto, 28 osób rozpoczęło staż, a kolejnych 21 szkolenie. Z tytułu niepotwierdzenia gotowości do pracy status straciło 111 osób, ale można przyjąć, że i w tej grupie są osoby, które podjęły pracę nie informując o tym fakcie urzędu. W związku z nabyciem prawa do świadczeń przedemerytalnych z ewidencji wyłączono 14 osób.

Zarejestrowani

Niestety o 0,4 proc. wzrósł wskaźnik osób będących w szczególnej sytuacji na rynku pracy i wynosi on 85,9 proc. ogółu zarejestrowanych (2862 os.), czyli 2461 osób. W tej grupie przeważają osoby długotrwale bezrobotne oraz osoby powyżej 50. roku życia. Łącznie 2265 osób. Nieco lepiej ma się sytuacja w stosunku rok do roku u osób do 30. Roku życia, obecnie są to 762 osoby co stanowi 26,6 proc. zarejestrowanych. Rok temu było to 29,4 proc.

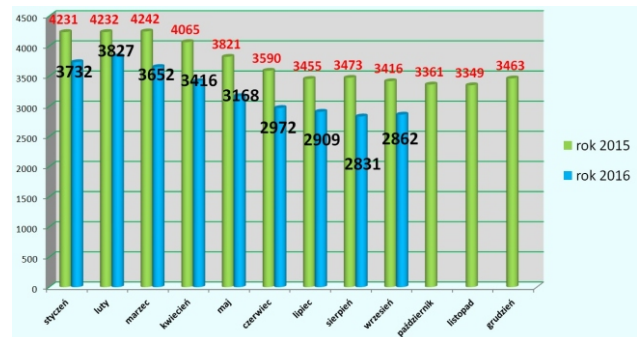
” We wrześniu 242 osoby podjęły pracę, z czego 78,1 % stanowiły podjęcia pracy niesubsydiowanej

Wrzesień to kolejny miesiąc z rzędu, kiedy wzrósł udział kobiet zarejestrowanych w urzędzie, który obecnie stanowi 58 proc. ogółu bezrobotnych (1661 kobiet).

Należy podkreślić, że liczba wyłączeń z ewidencji osób bezrobotnych w obu grupach jest bardzo zbliżona – 213 mężczyzn i 254 kobiety zostały wyłączone z rejestru osób bezrobotnych we wrześniu. Porównywalny jest również stosunek wyłączeń z powodu niepotwierdzenia gotowości do pracy – 63 mężczyzn i 48 kobiet.

Podjęcia pracy

Jak wspomniano wcześniej, we wrześniu 242 osoby podjęły pracę, z czego 78,1 proc. stanowiły podjęcia pracy niesubsydiowanej (189). W porównaniu z sierpniem, liczba podjęć pracy zwiększyła się o 36. Z finansowego wsparcia urzędu w podjęciu pracy skorzystały 53 osoby. Głównie były to dofinansowania wynagrodzenia przy organizacji prac interwencyjnych – 12 osób, bony zatrudnieniowe – 3 osoby, podjęcia działalności gospodarczej – 7. Z końcem miesiąca 175 osób odbywało staż, 106 było zatrudnionych przy pracach interwencyjnych, a kolejnych 7 w ramach robót publicznych. 9 osób nabyło prawo do dodatku aktywizacyjnego, czyli podjęły one pracę w okresie przysługiwania prawa do zasiłku dla bezrobotnych. Łącznie uprawnionych do tego świadczenia z końcem września było 28 osób.



O 554 osoby zmalała ilość zarejestrowanych w SUP w stosunku rok do roku

We wrześniu wpłynęło do SUP 199 ofert zatrudnienia, czyli o 9 ofert więcej niż w poprzednim miesiącu. Oferty, którymi dysponował urząd dotyczyły głównie sprzedawców, kierowców oraz branży gastronomicznej. Pojawiały się również oferty dla pracowników biurowych oraz pracowników fizycznych. W sierpniu nie wpłynęło do urzędu zgłoszenie zwolnień grupowych. Większość bezrobotnych zarejestrowanych w SUP (2853 osoby z 2862 zarejestrowanych) posiadało ustalony profil pomocy. Przypomnijmy, że każdemu bezrobotnemu przypisany zostaje jeden z trzech profili: od I, gdzie wymagana pomoc sprowadza się w zasadzie do pośrednictwa pracy; przez II, gdzie bezrobotny może korzystać z większości form wsparcia; do III, gdzie wsparcie ma bardziej złożony charakter, np. w postaci Programu Aktywizacja i Integracja. Większość



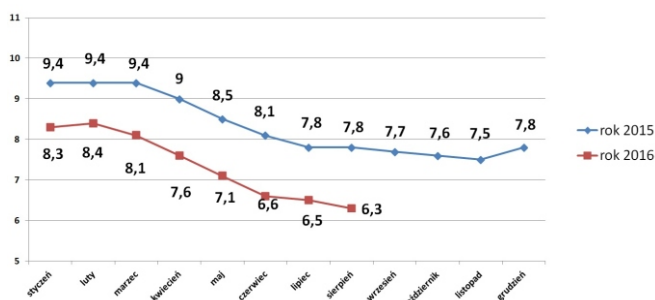


zarejestrowanych osób – 1425 zostało zakwalifikowanych do II profilu pomocy, a 1371 osób miało ustalony III profil wsparcia. Osób, uznanych za te, które powinny znaleźć zatrudnienie bez większego wsparcia ze strony urzędu było na koniec września 57. Zdecydowana większość z nich została objęta Indywidualnym Planem Działania. IPD to nic innego jak nakreślenie ścieżki powrotu osoby bezrobotnej na rynek pracy i zawiera listę czynności, które mają wykonać obydwie strony, zarówno bezrobotny, jak i urząd. IPD przygotowują doradcy klienta wspólnie z bezrobotnym. Działania zaplanowane w ramach IPD są uzależnione od wcześniej ustalonego profilu wsparcia. We wrześniu przygotowano IPD dla 406 osób bezrobotnych, a łączna liczba osób realizujących IPD wynosiła w sierpniu 2705.

Stopa bezrobocia w Nowym Sączu

6,3 proc. – tyle wyniosła stopa bezrobocia rejestrowanego w Nowym Sączu w końcu sierpnia 2016 r. (ostatnie dane Głównego Urzędu Statystycznego). Statystyki GUS-u dotyczące stopy bezrobocia ukazują się później niż dane liczbowe z powiatowych urzędów pracy, dlatego też dane te publikujemy z opóźnieniem.

W stosunku do lipca stopa bezrobocia w Nowym Sączu spadła o 0,2 pkt. proc. W ujęciu rocznym obserwujemy bardzo wyraźny spadek, o 1,5 pkt. proc. Można przypuszczać, że w ślad za delikatnym wzrostem liczby bezrobotnych we wrześniu stopa bezrobocia może minimalnie wzrosnąć.



Stopa bezrobocia w Nowym Sączu ciągle spada

W pozostałych powiatach subregionu sądeckiego, obejmującego trzy powiaty ziemskie: nowosądecki, gorlicki i limanowski również odnotowano spadek bezrobocia. Najwyższą stopę bezrobocia rejestrowanego zanotowano w powiecie limanowskim (10,3 proc.). W powiecie nowosądeckim (ziemskim) odnotowano 10,1 proc., a w gorlickim 9,5 proc. Stopa bezrobocia w Nowym Sączu jest niższa w porównaniu do Małopolski (6,9 proc.) i kraju (8,5 proc.). Porównywalny z Nowym Sączem pod względem potencjału demograficznego i gospodarczego Tarnów notuje stopę bezrobocia na poziomie

7,5 proc. Najniższe bezrobocie rejestrowane w Małopolsce tradycyjnie zanotowano w Krakowie (4 proc.), a najwyższe (13,8 proc.) w powiecie dąbrowskim.

Główny Urząd Statystyczny oblicza stopę bezrobocia jako procentowy udział liczby bezrobotnych w liczbie cywilnej ludności aktywnej zawodowo, bez pracowników jednostek budżetowych, prowadzących działalność w zakresie obrony narodowej i bezpieczeństwa publicznego.

” W ujęciu rocznym obserwujemy bardzo wyraźny spadek stopy bezrobocia w Nowym Sączu - o 1,5 %

Bezrobocie w Polsce – najniższe w historii

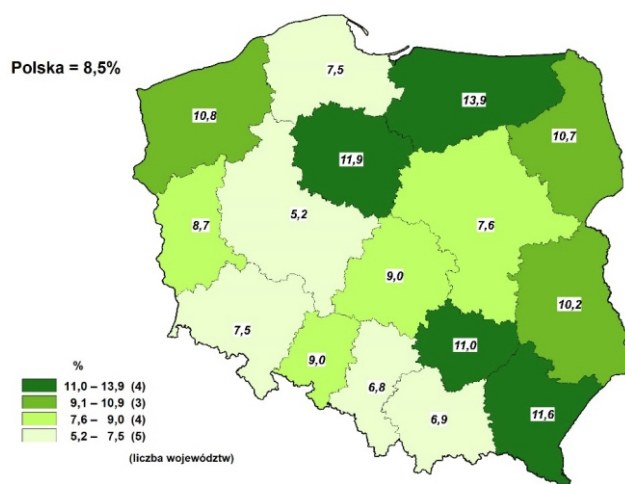
Stopa bezrobocia rejestrowanego w sierpniu br. w Polsce wyniosła 8,5 proc. To spadek o 0,1 pkt. proc. w porównaniu do lipca br. Tak wysrubowanego wyniku nie było od początku analiz GUS, a więc od 2000 r.

Zwróćmy uwagę, że poprawie sytuacji na rynku pracy towarzyszy wzrost tzw. presji płacowej. Według ostatnich danych GUS, średnia pensja w Polsce była w lipcu o 5,3 proc. wyższa niż przed rokiem.

Na koniec sierpnia w urzędach pracy zarejestrowanych bezrobotnych było 1 mln 346,9 tys., co oznacza, że było ich mniej w porównaniu z lipcem o 15,4 tys.

W ujęciu rok do roku zmiana jest jeszcze bardziej widoczna. W zestawieniu z sierpniem 2015 r. zanotowaliśmy zmianę o 1,4 proc - bezrobocie wynosiło 9,9 proc.

STOPA BEZROBOCIA REJESTROWANEGO
Stan w końcu sierpnia 2016 r.



W sierpniu br. spadek stopy bezrobocia w odnotowano w 11 województwach. W 4 województwach (kujawsko-pomorskim, opolskim, podlaskim i pomorskim) natężenie bezrobocia w porównaniu do poprzedniego miesiąca nie uległo zmianie.





Szczegółowe i na bieżąco aktualizowane dane statystyczne można znaleźć na stronie: <http://supnowysacz.praca.gov.pl/rynek-pracy/statystyki-i-analizy>

Bezrobocie w Unii Europejskiej

Stoпа bezrobocia w UE w sierpniu br. wynosiła 8,5 proc. i zmniejszyła się w porównaniu z poprzednim miesiącem o 0,1 proc. W sierpniu ubiegłego roku wynosiła 9,3 proc., co stanowi spadek o 0,8 proc. Według metodologii Eurostatu bezrobocie w sierpniu w Polsce wynosiło 5,9 proc. i spadło o 0,1 proc. w stosunku do poprzedniego miesiąca. W zestawieniu rocznym spadło o 1,4 proc. (7,3 proc. w lipcu 2015 roku).

Najniższe bezrobocie zanotowano w Czechach – 3,9 proc. Najwyższą stopę bezrobocia odnotowano w Grecji (23,2 proc. – dane z lipca) oraz w Hiszpanii – 19,5 proc.

Stoпа bezrobocia w procentach na koniec sierpnia bieżącego roku w poszczególnych krajach Unii Europejskiej: Malta (4,8); Czechy (3,9); Niemcy (4,2); Wielka Brytania (4,8); Węgry (5,1); Holandia (5,8); Luxemburg (6,2); Austria (6,2); Polska (5,9); Rumunia (6); Estonia (6,8); Szwecja (7,2); Bułgaria (7,7); Irlandia (8,2); Słowenia (7,8); Belgia (8,2); Finlandia (8,8); Słowacja (9,5); Francja (10,5); Łotwa (9,3); Portugalia (11); Włochy (11,4); Cypr (12,1); Chorwacja (12,9); Hiszpania (19,5); Grecja (23,2).



Eurostat mierzy zharmonizowaną stopę bezrobocia jako procent osób w wieku 15-74 lata pozostających bez pracy, zdolnych podjąć zatrudnienie w ciągu najbliższych dwóch tygodni, którzy aktywnie poszukiwali pracy w ciągu ostatnich tygodni w odniesieniu do wszystkich osób aktywnych zawodowo w danym kraju.

W Stanach Zjednoczonych w sierpniu bezrobocie nie zmieniło się w stosunku do lipca br. i wyniosło 4,9 proc. W Turcji bezrobocie w maju br. wynosiło 11 proc., a w Japonii jest na poziomie 3,1 proc.

Kronika Gospodarcza

Dwie nagrody dla lokomotywy Griffin z Newagu

Lokomotywa elektryczna E4MSU Griffin, zaprojektowana i zbudowana przez Newag, zdobyła nagrodę specjalną Ministra Rozwoju i Finansów – WZÓR 2016, podczas tegorocznej edycji konkursu Dobry Wzór, organizowanego przez Instytut Wzornictwa Przemysłowego. Lokomotywa Griffin została uznana za najlepszy polski produkt, zaprojektowany przez polskiego projektanta i wyprodukowany przez polskiego przedsiębiorcę.

Ponadto, lokomotywa Griffin zdobyła nagrodę w kategorii Transport i Komunikacja. Jury konkursu, przyznając nagrodę, podkreśliło, że na wyróżnienie lokomotywy wpływ miał nie tylko bardzo nowoczesny system diagnostyki pokładowej z pełną informacją wizualną i modułem rejestracji danych, jaki zastosowano w lokomotywie, ale także konkurencyjność jej ceny w stosunku do światowej konkurencji, jak i wyjątkowo estetyczny i nowoczesny wygląd korpusu.

Nagrody wręczone zostały 20 października w Warszawie i przyznano je w dziewięciu kategoriach. Tegoroczna, 23. edycja konkursu, przyciągnęła rekordową liczbę uczestników, którzy zgłosili 222 produkty i usługi. Do finału zakwalifikowanych zostało 136 produktów i usług.

Małopolska Nagroda Gospodarcza 2016 dla firmy WIŚNIEWSKI

Firma WIŚNIEWSKI została uhonorowana prestiżową Małopolską Nagrodą Gospodarczą 2016. Wyróżnienie to od 2009 roku przyznawane jest najprężniej działającym małopolskim przedsiębiorstwom. Gala wręczenia nagród odbyła się w Muzeum Lotnictwa w Krakowie, podczas konferencji, która zainaugurowała Małopolski Festiwal Innowacji.

Małopolska Nagroda Gospodarcza ma charakter honorowy. Jej celem jest promowanie najaktywniejszych przedsiębiorców z terenu Małopolski oraz przyczynianie się do zwiększenia konkurencyjności wśród firm.

– *Przyznanie Małopolskiej Nagrody Gospodarczej jest dla nas ukoronowaniem dotychczasowych działań na rzecz rozwoju regionu, a także mobilizacją do podejmowania kolejnych wyzwań. To olbrzymie wyróżnienie, które mobilizuje nas do dalszej pracy. Dzięki tej nagrodzie zostaliśmy nominowani do*





Do prestiżowej Gospodarczej Nagrody Prezydenta RP. Jest nam niezmiernie miło, bo zgłoszono nas w kategorii Odpowiedzialny Biznes – komentuje **Krystyna Baran**, prezes zarządu firmy WIŚNIEWSKI.

Florek Polskim Przedsiębiorcą 2015

21 września w Warszawie odbyła się uroczysta gala, podsumowująca I edycję konkursu, którego celem było wyłonienie najlepszych, najbardziej pomysłowych oraz innowacyjnych polskich przedsiębiorców. W plebiscycie, zorganizowanym przez Gazetę Polską Codziennie, Polskim Przedsiębiorcą 2015 roku w kategorii Eksporter został **Ryszard Florek**, właściciel

i prezes firmy **FAKRO**.

Gala rozpoczęła się od krótkiej debaty dotyczącej patriotyzmu gospodarczego, w której udział wzięli: wicepremier Mateusz Morawiecki, prezes PKO BP Zbigniew Jagiełło, prezes ARP Marcin Chudziński oraz prof. Michał Kleiber z PAN.

Następnie odbyła się ceremonia wręczenia nagród. Statuetki przyznano w pięciu kategoriach: eksporter, innowator, lider przemysłu, reprezentant małych i średnich przedsiębiorstw oraz filantrop.

– *Serdecznie dziękuję kapitule za wyróżnienie. Nie byłoby tej nagrody, gdyby nie polscy klienci, którzy wybierając nasze produkty, dali nam szansę zdobywania doświadczeń na rynku polskim, jak również kapitału, aby móc potem inwestować w rozwój eksportu i zdobywać kolejne rynki na świecie dla rozwoju naszego kraju* – mówił **Ryszard Florek**, odbierając statuetkę.

Barometr zawodów

14 października w Sądeckim Urzędzie Pracy przeprowadzone zostało badanie pn. „Barometr zawodów”. Wzięli w nim udział eksperci – zorientowani w sytuacji na lokalnym rynku pracy. Wspólnie poddali analizie sytuację w poszczególnych zawodach, co pozwoli na opracowanie prognozy zapotrzebowania na wszystkie zawody dla miasta Nowego Sącza.

Barometr zawodów jest jednoroczną prognozą sytuacji w zawodach, tworzoną dla każdego z powiatów. Dzieli on zawody na trzy grupy: deficytowe, czyli te, w których w najbliższym roku nie powinno być trudności ze znalezieniem pracy, ponieważ w ich przypadku będzie duże zapotrzebowanie pracodawców, a podaż pracowników posiadających odpowiednie kwalifikacje będzie niewielka; zrównoważone – takie, w których liczba ofert pracy i liczba osób zdolnych do podjęcia zatrudnienia będą zbliżone – oraz nadwyżkowe, w których znalezienie pracy może być trudniejsze, z racji małego zapotrzebowania pracodawców oraz wielu kandydatów do podjęcia zatrudnienia.

W spotkaniu, które odbyło się w SUP, udział wzięli: pracownicy Sądeckiego Urzędu Pracy oraz pracownicy Wojewódzkiego Urzędu Pracy. Zgromadzeni eksperci w trakcie dyskusji starali się odpowiedzieć na następujące pytania: Jak zmieni się zapotrzebowanie na pracowników w danym zawodzie w nadchodzącym roku? Czy będzie ono rosnąć, maleć czy pozostanie bez zmian? Jak będzie kształtować się relacja między dostępną siłą roboczą a zapotrzebowaniem na pracowników w danym zawodzie? Czy wystąpi deficyt poszukujących pracy czy ich nadwyżka, czy może popyt i podaż zrównoważą się? Ocenie

poddanych zostało 165 zawodów.

– *Spotkanie odbywa się raz do roku. Opracowujemy listę zawodów, w których na lokalnym rynku pracy występuje deficyt kandydatów do pracy w danym zawodzie, tzw. zawodów deficytowych oraz zawodów, w których występuje nadwyżka kandydatów względem ofert pracy, tzw. zawodów nadwyżkowych* – mówi **Jarosław Gliński**, pośrednik pracy w SUP. – *Jest to badanie jakościowe opierające się na danych statystycznych (dane te stanowią pomoc), które są wyznacznikiem realnej podaży i popytu na rynku pracy. W tym roku przewidujemy wzrost zawodów deficytowych, związany z ożywioną sytuacją na rynku pracy* – dodaje Gliński.



Uczestnicy spotkania





- Jednym z przykładów efektywności procesu „Barometr zawodów” jest zawód zbrojarza. Według danych statystycznych, jakie posiada Sądecki Urząd Pracy, w tym zawodzie teoretycznie funkcjonuje 40 osób, jednakże system nie weryfikuje zdobytych umiejętności i odbytych szkoleń przez bezrobotnego. System wskaże 40 osób nadających się do zawodu zbrojarz, a w rzeczywistości po przekwalifikowaniach i zdobytych umiejętnościach do pracy w tym zawodzie nadaje się raptem 5 osób – mówi **Sławomir Gałda**, pośrednik pracy w SUP. – Po przeprowadzeniu analizy wg Barometru zawo-

dów wychodzi nam, że tak naprawdę mamy w SUP deficyt pracowników w tym zawodzie – dodaje.

Barometr zawodów pochodzi ze Szwecji, gdzie został wprowadzony w latach dziewięćdziesiątych dwudziestego wieku. W Polsce, pilotaż badania przeprowadzony został w 2009 roku, w województwie małopolskim. Od 2010 roku realizowany jest on w całej Małopolsce. W 2015 roku zalety badania doceniło Ministerstwo Pracy i Polityki Społecznej, które podjęło decyzję o realizacji badania na terenie całej Polski. Koordynatorem krajowym został Wojewódzki Urząd Pracy w Krakowie.

Nabór w KOSG w Nowym Sączu

Karpacki Oddział Straży Granicznej w Nowym Sączu prowadzi aktualnie nabór kandydatów zainteresowanych służbą w Orkiestrze Reprezentacyjnej Straży Granicznej. Jak czytamy w komunikacie, przewiduje się przyjąć w nadchodzącym 2017 roku, 6 osób. Zainteresowani powinni posiadać umiejętność gry na: flecie poprzecznym, klarnecie, waltorni lub perkusji. Nabór aplikacji trwa do 20 listopada 2016 r. (liczy się data wpływu).

Służbę w Straży Granicznej może pełnić osoba posiadająca wyłącznie obywatelstwo polskie, która w dniu przyjęcia do służby nie przekroczyła 35 lat. W szczególnie uzasadnionych przypadkach, ze względu na posiadane kwalifikacje lub umiejętności przydatne w pełnieniu służby w Straży Granicznej, kandydat lub kandydatka nie spełniający ww. warunku, może być przyjęty do służby w Straży Granicznej za zgodą Komendanta Głównego Straży Granicznej. Przepisu nie stosuje się do osób, o których mowa w art. 61 ust. 1 i 1a ustawy z dnia 12 października 1990 r. o Straży Granicznej (Dz. U. z 2014 r. poz. 1402, z późn. zm.).

Służbę w Straży Granicznej może pełnić osoba:

- o nieposzlakowanej opinii,
- nie karana za przestępstwa lub przestępstwa skarbowe,
- korzystająca w pełni z praw publicznych,
- posiadająca co najmniej średnie wykształcenie,
- posiadająca zdolność fizyczną oraz psychiczną do służby w formacjach uzbrojonych,
- gotowa podporządkować się szczególnej dyscyplinie służbowej,
- dająca rękojmię zachowania tajemnicy stosownie do wymogów określonych w przepisach o ochronie informacji niejawnych,
- mająca uregulowany stosunek do służby wojskowej (warunku tego nie stosuje się do kobiet oraz absolwentów szkół wyższych),
- która podda się procedurze kwalifikacyjnej i pozytywnie zakończy postępowanie kwalifikacyjne.

Warunkiem uznania kandydata za spełniającego określone w ustawie o Straży Granicznej warunki do pełnienia służby oraz wykazującego predyspozycje i przydatność do tej służby jest spełnienie łącznie następujących warunków:

- otrzymanie pozytywnej oceny z pierwszego etapu postępowania kwalifikacyjnego,
- osiągnięcie minimum 12 punktów w drugim etapie postępowania kwalifikacyjnego,
- uzyskanie orzeczenia o zdolności fizycznej i psychicznej do

- służby w Straży Granicznej wydanego przez komisję lekarską,
- ustalenie, że kandydat daje rękojmię zachowania tajemnicy stosownie do wymogów określonych w przepisach o ochronie informacji niejawnych,
- wyrażenie przez Komendanta Głównego Straży Granicznej zgody, o której mowa w art. 31 ust. 1a ustawy – w przypadku kandydata, którego przyjęcie do służby uzależnione jest od jego zgody.



Defilada z okazji uchwalenia Konstytucji 3 maja, fot. karpacki.strazgraniczna.pl

Szczegółowe informacje dotyczące procedury kwalifikacyjnej i wymaganych dokumentów znajdują się na stronie internetowej bip.karpacki.strazgraniczna.pl w zakładce “Rekrutacja do służby w Straży Granicznej”.

Do służby w Straży Granicznej przyjmuje się kandydatów, uwzględniając: wolne etaty, posiadany limit zatrudnienia, kolejność na sporządzanej, po odbyciu drugiego etapu, liście wyników uzyskanych przez kandydata/kę w postępowaniu kwalifikacyjnym, aktualne potrzeby jednostki organizacyjnej Straży Granicznej, w której kandydat/ka ma pełnić służbę.

Zwolnienie od podatku od nieruchomości dla przedsiębiorców



Nowy Sącz
wsplera inwestorów



Kto może skorzystać ze zwolnienia od podatku?

- podmiot gospodarczy prowadzący działalność gospodarczą, który zrealizuje inwestycję początkową na terenie Nowego Sącza

Jaka może być forma i wartość wsparcia?

- wsparcie ma formę zwolnienia od podatku od nieruchomości budynków i budowli (lub ich części) powstałych w ramach inwestycji początkowej
- kwota zwolnienia podatkowego jest uzależniona od wielkości powierzchni nieruchomości i wartości budowli powstałych w ramach inwestycji początkowej (stawka podatku od nieruchomości dla budynków lub ich części związanych z prowadzeniem działalności gospodarczej wynosi 19,61 zł/m² powierzchni użytkowej, a dla budowli 2% jej wartości)
- zwolnienie podatkowe przysługuje na okres od 3 do 5 lat, jednak nie dłużej niż do 31 grudnia 2026 roku
- wsparcie nie może przekroczyć: 55% poniesionych kosztów kwalifikowalnych w przypadku małego przedsiębiorcy, 45% w przypadku średniego przedsiębiorcy, 35% w przypadku dużego przedsiębiorcy

Jakie trzeba spełnić warunki, aby uzyskać zwolnienie?

- zgłosić przystąpienie do programu przed rozpoczęciem realizacji inwestycji, najpóźniej do 31 grudnia 2020 roku (przez rozpoczęcie realizacji inwestycji należy rozumieć podjęcie prac budowlanych lub pierwszego prawnie wiążącego zobowiązania do zamówienia ruchomych środków trwałych, za wyjątkiem kosztów związanych z przygotowaniem i opracowaniem dokumentacji projektowej)
- ponieść określone nakłady inwestycyjne albo utworzyć miejsca pracy:

Mały przedsiębiorca	50 tys. euro	10 miejsc pracy
Średni przedsiębiorca	100 tys. euro	30 miejsc pracy
Duży przedsiębiorca	300 tys. euro	100 miejsc pracy

- pokryć co najmniej 25% kosztów kwalifikowalnych ze środków własnych
- utrzymać inwestycję początkową przez okres co najmniej 5 lat, a w przypadku małych i średnich przedsiębiorców co najmniej 3 lat, od dnia zakończenia jej realizacji
- utrzymać dotychczasowy poziom zatrudnienia oraz utworzonych miejsc pracy na inwestycji początkowej przez okres co najmniej 5 lat, a w przypadku małych i średnich przedsiębiorców co najmniej 3 lat, od dnia ich utworzenia - dotyczy pomocy na utworzenie miejsc pracy

Dodatkowe informacje

- zwolnienie od podatku od nieruchomości stanowi regionalną pomoc inwestycyjną
- warunkiem skorzystania z pomocy jest powstanie inwestycji początkowej
- uzyskanie prawa do zwolnienia podatkowego uzależnione jest poniesieniem określonych nakładów inwestycyjnych albo utworzeniem określonej ilości miejsc pracy w następstwie inwestycji początkowej - w zgłoszeniu inwestor dokonuje wyboru przeznaczenia pomocy
- uchwała nie przewiduje zwolnienia od podatku m.in. obiektów zajętych na prowadzenie stacji paliw, banków czy działalność handlową o powierzchni sprzedaży przekraczającej 400 m²

Gdzie szukać informacji?

Urząd Miasta Nowego Sącza
Wydział Przedsiębiorczości i Funduszy Zewnętrznych
Zespół ds. Pomocy Publicznej
ul. Narutowicza 6 (I piętro), 33-300 Nowy Sącz
tel. 18 443 43 54, 18 444 43 65, fax 18 414 50 91
e-mail: wpr@nowysacz.pl
godziny pracy: poniedziałek - piątek 7:30 - 15:30
www.nowysacz.pl/zwolnienia-podatkowe



Informacje z Nowego Sącza

Spotkanie z minister w Limanowej

Minister Rodziny, Pracy i Polityki Społecznej **Elżbieta Rafalska** spotkała się z **Leszkiem Langerem** - dyrektorem Wydziału Integracji i Rynku Pracy. Minister Rafalska wizytowała pod koniec października Podhale i Ziemię Limanowską. Dyrektor Langer ponowił zaproszenie Pani Minister na ziemię sądecką oraz przekazał pozdrowienia od Ryszarda Nowaka - prezydenta miasta Nowego Sącza.



Leszek Langer w towarzystwie minister Elżbiety Rafalskiej

Podczas wizyty w Limanowej odbyło się spotkanie z urzędnikami kadry kierowniczej i samorządowcami reprezentującymi Subregion Sądecki. Minister przedstawiła plany wdrażania przez resort nowych rozwiązań i narzędzi wsparcia, służących polskiej rodzinie. Odpowiadała także na pytania gości. Następnie odbyło się spotkanie w węższym gronie, w biurze poselsko-senatorskim **Anny Paluch** i **Jana Hamerskiego**. Podczas tego spotkania była okazja do rozmowy z Panią Minister Elżbietą Rafalską na tematy ważne dla całego subregionu i Miasta Nowego Sącza. W rozmowie uczestniczyli także m.in. Wojewoda Małopolski – **Józef Pilch**, parlamentarzyści i przedstawiciele lokalnego samorządu.

25 raz zainaugurowano rok akademicki

Prezydent Nowego Sącza **Ryszard Nowak** uczestniczył w inauguracji roku akademickiego Wyższej Szkoły Biznesu National Louis-University. Podczas uroczystości połączonej z graduacją dyplom licencjata, inżyniera lub magistra odebrało 66 absolwentów uczelni.

Tradycyjnie, przybyłych gości powitał prezydent WSB-NLU dr **Krzysztof Pawłowski**. - *Jest to moment szczególnie uroczysty, nie tylko dlatego, że uroczyste jest samo odebranie dyplomu przez naszych absolwentów, ale jest to już 25 inauguracja roku akademickiego licząc od 1991 roku.* Krzysztof

Pawłowski przypomniał, że trwający obecnie rok jest dla uczelni jubileuszowym. - Rocznicowe obchody rozpoczęliśmy niezwykle uroczysto 3 września tego roku, kiedy na zjeździe absolwentów zjawili się ponad 400 z nich - powiedział prezydent WSB-NLU.



Wiceminister Nauki i Szkolnictwa Wyższego dr Piotr Dardziński

Grajewo gościło strzelców z Nowego Sącza

Powodem wizyty sądeckich strzelców były 7 Mundurowe Manewry „Zdobywanie Jednostki”. W skład konkurencji w których walczyli Strzelcy, dodajmy było ich 6, to: strzelanie do celu pod nazwą "Cyklop", rzut granatem do celu i udzielanie pierwszej pomocy, bieg z obciążeniem poprzedzony rozłożeniem i składaniem broni. Strzelcy rywalizowali też na pożarniczym torze przeszkód i w rozwijaniu linii gaśniczej. Manewry zakończyła konkurencja pod nazwą "Policjant", którą zrealizowała Powiatowa Komenda Policji w Grajewie. ZS Strzelec OSW Jednostka Strzelecka 2006 Nowy Sącz zwyciężyła w rywalizacjach.



Strzelcy z Nowego Sącza



Sądecki Urząd Pracy informuje o zmianie operatora telekomunikacyjnego świadczącego usługi w zakresie rozmów telefonicznych.

W związku z powyższym zmianie uległy numery telefonów do Sądeckiego Urzędu Pracy, nowe numery to:

Sekretariat

18 44 89 282

Pośrednictwo pracy

18 44 89 272

fax. 18 44 89 313

Osoby dzwoniące do SUP na dotychczasowe numery

Komunikacja z urzędem

W dobie informatyzacji, Sądecki Urząd Pracy kierując się dobrem swoich klientów, wdrożył szereg usług, które pozwalają usprawnić proces komunikacji pomiędzy klientem a Urzędem. W tym artykule postaramy się przybliżyć zarówno te usługi, które skierowane są do pracodawców, jak również te, które mogą wykorzystywać osoby zarejestrowane w SUP.

Rozpocznemy od usługi rejestracji elektronicznej bezrobotnego i poszukującego pracy. Usługa, z której chcemy skorzystać jest dostępna po wprowadzeniu w przeglądarce adresu strony: <https://www.praca.gov.pl/eurzad/index.eup-?idJednostki=12620#/rejestracja/ankieta>. Rejestracja możliwa jest w dwóch wariantach. Pierwszy przewiduje możliwość przedniego przekazania do urzędu pracy wymaganych danych, za pośrednictwem elektronicznego systemu rejestracji, który dostępny jest pod wskazanym adresem. Po przekazaniu danych, urząd pracy wyznacza termin stawienia, nie dłuższy niż 7 dni roboczych od dnia ich przekazania, w celu dostarczenia wszystkich wymaganych na potrzeby rejestracji dokumentów i dokonania rejestracji. W sytuacji, gdy osoba chcąc zarejestrować się jako bezrobotny nie stawia się w wyznaczonym przez urząd terminie, dane przekazane zostają usunięte z systemu teleinformatycznego publicznych służb zatrudnienia. Ta procedura umożliwia osobie chcąc się zarejestrować wcześniejszą rezerwację terminu rejestracji, co ma na celu przede wszystkim zaoszczędzenie czasu, jaki osoby bezrobotne spędzają w urzędzie pracy, oczekując na rejestrację. Skraca również sam czas rejestracji, gdyż dane przekazane za pośrednictwem formularza na stronie internetowej, jeżeli są poprawne, mogą być automatycznie zaimportowane do systemu informatycznego urzędu.

Pamiętaj!

Status osoby bezrobotnej nabywa się z dniem, w którym osoba zgłosi się do powiatowego urzędu pracy, poświadczony własnoręcznym podpisem przekazane dane i złoży, w obecności pracownika powiatowego urzędu pracy i pod rygorem odpowiedzialności karnej za składanie fałszywych zeznań, oświadczenie o prawdziwości przekazanych danych oraz o zapoznaniu się z warunkami zachowania statusu.

Drugi wariant to pełna internetowa rejestracja w urzędzie pracy.

Wraz z wejściem w życie wybranych przepisów Rozporządzenia Ministra Pracy i Polityki Społecznej z dnia 12 listopada w sprawie rejestracji bezrobotnych i poszukujących pracy, które nastąpiło 27 maja 2013 roku, pojawiła się również możliwość rejestracji jako osoba bezrobotna za pośrednictwem elektronicznego systemu rejestracji, który dostępny jest na stronie www.praca.gov.pl

Uzyskanie statusu osoby bezrobotnej uniemożliwia rejestrację w tym samym urzędzie pracy jako poszukujący pracy przez okres posiadania statusu bezrobotnego.

Z rejestracji w urzędzie pracy jako osoba bezrobotna, za pośrednictwem Internetu, mogą skorzystać osoby dysponujące:

- * bezpiecznym podpisem elektronicznym weryfikowanym za pomocą ważnego kwalifikowanego certyfikatu, z zachowaniem zasad przewidzianych w przepisach o podpisie elektronicznym albo

- * potwierdzonym profilem zaufanym elektronicznej platformy usług administracji publicznej.

W celu dokonania rejestracji osoba ubiegająca się o zarejestrowanie jako bezrobotny może wypełnić wniosek o dokonanie rejestracji za pośrednictwem elektronicznego systemu rejestracji, który dostępny jest na stronie www.praca.gov.pl. W takim przypadku wymagane do rejestracji dokumenty muszą zostać zeskanowane, a wniosek opatrzony jednym z powyższych opisanych bezpiecznych podpisów.

Internetowa rejestracja w powiatowym urzędzie pracy ma na celu zaoszczędzenie czasu, który osoby standardowo poświęcają, oczekując na rejestrację w urzędzie pracy, jak również zaoszczędzenie czasu i środków potrzebnych na dojazd do urzędu.

Status osoby bezrobotnej nabywa się z dniem złożenia **kompletnego** wniosku za pośrednictwem elektronicznego systemu rejestracji, po opatrzeniu go i załączonych do wniosku zeskanowanych dokumentów oraz oświadczenia o prawdziwości przekazanych danych, a także o zapoznaniu się z warunkami zachowania statusu – jednym z dwóch aktualnie akceptowanych, bezpiecznych podpisów. Osoby bezrobotne mogą również wykorzystywać w kontakcie z urzędem takie formularze jak:

- * wniosek o wydanie zaświadczenia,

- * wniosek o przelew świadczenia na konto,

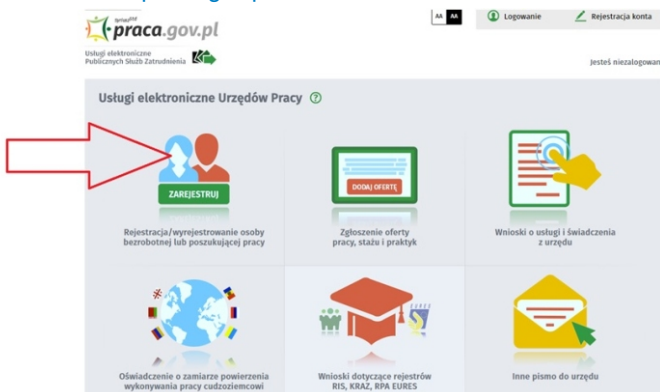
- * zgłoszenie rozpoczęcia/wznowienia działalności gospodarczej,

- * inne pismo do urzędu.

Jednocześnie należy podkreślić, że ten sposób komunikacji z urzędem zapewnia bezpieczeństwo przesyłanych danych.

Kolejną możliwość daje wykorzystanie platformy e-puap, która zapewnia możliwość złożenia wniosku przez stronę www.epuap.gov.pl. Na wskazanej stronie udostępniona jest usługa o nazwie „Pismo ogólne do podmiotu publicznego”. Złożenie pisma tym kanałem komunikacji wymaga, podobnie jak w przypadku pełnej rejestracji, posiadania bezpiecznego podpisu elektronicznego lub posiadania potwierdzonego profilu zaufanego. Jednocześnie informujemy, że udzielamy odpowiedzi na korespondencję otrzymywaną pocztą elektroniczną, odpowiadającą wymogom określonym w art. 63 paragraf 2 ustawy z dnia 14 czerwca 1960r. kodeks postępowania administracyjnego. W związku z powyższym, treść kierowanej korespondencji powinna zawierać co najmniej:

- wskazanie osoby (imienia i nazwiska) od której pochodzą,



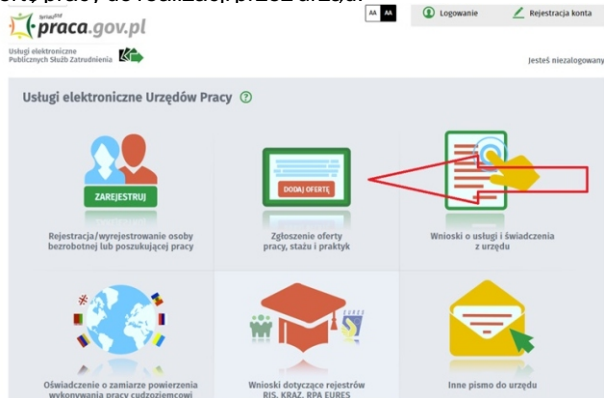


- adresu (kodu pocztowego, miejscowości, ulicy i nr domu) tej osoby

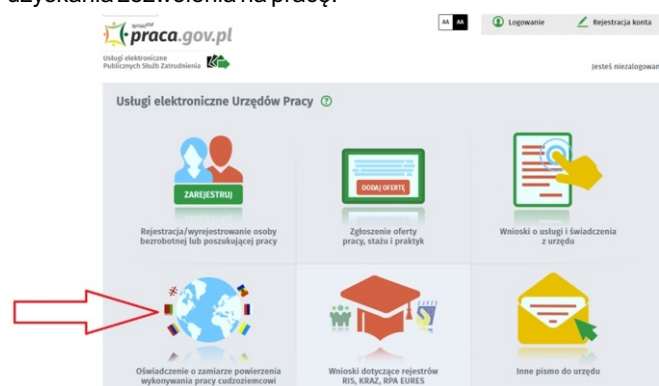
- przedmiotu sprawy, której dotyczy.

Jednocześnie informujemy, że przesyłanie danych osobowych za pośrednictwem nieszyfrowanych kanałów komunikacji (e-mail) naraża wysyłającego na ich wykorzystanie przez osoby niepowołane. Przesyłanie danych w ten sposób odbywa się na odpowiedzialność osoby wysyłającej dane, a Sąddecki Urząd Pracy nie bierze odpowiedzialności za ewentualne szkody.

Oprócz wskazanych wniosków, urząd posiada uruchomione usługi skierowane do pracodawców. Pierwsza z nich to **zgłoszenie oferty pracy**. Pod adresem: <https://www.praca.gov.pl/eurzad/index.eup?idJednostki=12620#/panelOgolny> pracodawca zgłaszający ofertę znajdzie zakładkę wskazaną poniżej, po której wybraniu i wypełnieniu może przekazać ofertę pracy do realizacji przez urząd.



Kolejna usługa skierowana jest do pracodawców zamierzających zatrudnić obywateli Republiki Armenii, Republiki Białorusi, Republiki Gruzji, Republiki Mołdawii, Federacji Rosyjskiej lub Ukrainy w przypadkach, w których powierzenie wykonywania pracy cudzoziemcowi na terytorium Rzeczypospolitej Polskiej jest dopuszczalne bez konieczności uzyskania zezwolenia na pracę.



Z uwagi na bardzo duże ilości oświadczeń, jakie rejestrowane są w SUP, elektroniczne przekazanie danych, które następnie są składane w wersji papierowej, znacznie przyspiesza i usprawnia proces ich obsługi.

Pracodawcy mogą też wykorzystywać platformę e-puap w sposób, o którym pisaliśmy przy usługach skierowanych do bezrobotnych. W najbliższej przyszłości planujemy uruchomienie kolejnych usług skierowanych zarówno do bezrobotnych, jak również pracodawców, o czym będziemy Państwa informować.

Zakaz handlu w święta - w listopadzie dwa takie dni

1 oraz 11 listopada to dni, w których zgodnie z ustawą o dniach wolnych od pracy obowiązuje zakaz pracy w placówkach handlowych - wszyscy pracownicy mają więc dni wolne. Pierwszy dzień wypada we wtorek, drugi w piątek - to znakomity czas, aby spędzić więcej czasu z rodziną.

Według ustawy, czyli w obecnym stanie prawnym praca w święta w placówkach handlowych jest niedozwolona, co wynika z art. 151/9a Kodeksu pracy. Regulacja ta ma także zastosowanie do świąt przypadających w niedzielę - ustawodawca wskazał tutaj jeden wyjątek - jest ona w takich dniach dozwolona, jeżeli dotyczy wykonywanych prac koniecznych ze względu na ich użyteczność społeczną i codzienne potrzeby ludności.

Omawiany zakaz handlu w placówkach handlowych obejmuje jedynie pracowników - są to osoby zatrudnione na podstawie stosunku pracy, które reguluje Kodeks pracy. Są to: zatrudnieni na umowę o pracę, na podstawie powołania i mianowania, a także na podstawie spółdzielczej umowy o pracę.

Zakaz pracy nie obejmuje więc właścicieli placówek handlowych, a także ich rodzin oraz osób świadczących usługi na podstawie umów cywilnoprawnych. Grzywna w wysokości od 1000 do 30000 zł grozi osobom, które łamią zakaz handlu w dni święta.

Warte zauważenia jest, że w ostatnim czasie Państwowa Inspekcja Pracy prowadzi liczne kontrole w zakresie przestrzegania ustawy o zakazie handlu w dni świąteczne. Pomimo zagrożenia wysoką grzywną wciąż zdarza się dużo przypadków łamania przepisów, głównie wśród małych sklepików.



Projekt realizowany w ramach Inicjatywy na rzecz zatrudnienia ludzi młodych



Skorzystaj ze szkoleń, staży lub załóż własną działalność gospodarczą!

Oferujemy:

- » szeroką ofertę szkoleń ze stypendium
- » doradztwo zawodowe i pośrednictwo
- » płatne staże zawodowe
- » zwrot kosztów dojazdu
- » środki na własną działalność
- » finansowy dodatek aktywizacyjny

Rekrutacja trwa! Zgłoś się do Centrum Wsparcia „Kolping”

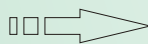
Brzesko	Kraków	Oświęcim	Wadowice
ul. Plac św. Jakuba 3 32-800 Brzesko	ul. Żułowska 51 31-436 Kraków	ul. Zagrodowa 1 (skw. Skąpy) 32-600 Oświęcim	ul. E. i K. Wojtyłów 13 34-100 Wadowice
centrum.brzesko@kolping.pl	centrum.krakow@kolping.pl	centrum.oswiecim@kolping.pl	centrum.wadowice@kolping.pl
tel. 14 68 62 302	tel. 12 418 77 77	tel. 512 718 841	tel. 33 873 21 10

JESTEŚ OSOBĄ BEZROBOTNĄ I CHCESZ UNIKNAĆ KOLEJKI PRZY REJESTRACJI?

ZAREJESTRUJ SIĘ PRZEZ INTERNET!

W tym celu:

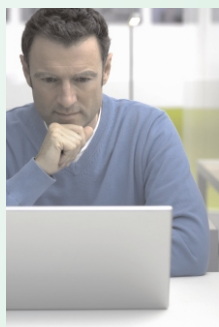
1. wejdź na stronę www.sup.nowysacz.pl



2. kliknij w baner “elektroniczna rejestracja”



3. wypełnij formularz



Zgłoszenie do rejestracji w urzędzie pracy

- Zgłoszenie do rejestracji osoby bezrobotnej**
Jeżeli nie masz pracy i chcesz skorzystać z pomocy w jej poszukiwaniu, szkoleń, innych form aktywizacji zawodowej lub pobierać zasiłek, zgłoś się do urzędu pracy i umów się na wizytę
- Zgłoszenie do rejestracji osoby poszukującej pracy**
Jeżeli pracujesz, ale szukasz lepszej pracy, zgłoś się do urzędu pracy i umów się na wizytę
- Zgłoszenie do rejestracji pracodawcy**
Jeżeli szukasz pracowników, chcesz skorzystać z usług poradnictwa zawodowego, szkoleń lub wsparcia finansowego w tworzeniu nowych miejsc pracy, zgłoś się do urzędu pracy i umów się na wizytę



**SĄDECKI URZĄD PRACY
CENTRUM AKTYWIZACJI ZAWODOWEJ
w Nowym Sączu
zaprasza do korzystania ze swoich usług**

- pośrednictwo pracy***
- poradnictwo zawodowe***
- szkolenia - staże - dotacje - bony***
- refundacja kosztów wyposażenia stanowiska pracy
i wiele innych form wsparcia***

