



Europejskie Dni Pracodawcy s. 4

W numerze między innymi:

Europejskie Dni Pracodawcy
Badanie pracodawców
Rada Rynku Pracy
Bezrobocie w marcu

Statystyki, analizy, opracowania



POLUB NAS NA
[www.facebook.com/
Sądecki Rynek Pracy](http://www.facebook.com/SadeckiRynekPracy)

Egzemplarz bezpłatny

SZANOWNI PAŃSTWO!

Zapraszamy do lektury kolejnego numeru biuletynu Sądecki Rynek Pracy, w którym staramy się opowiedzieć nie tylko o lokalnej gospodarce; piszemy także o naszej bieżącej działalności, o programach wsparcia, działaniach i inicjatywach. Podobnie jak w poprzednim numerze, jeden z materiałów poświęcamy posiedzeniu Rady Rynku Pracy dla Miasta Nowego Sącza. Posiedzenie, poza zaopiniowaniem zmian do wyboru form aktywizacji zawodowej bezrobotnych i innych uprawnionych osób, w ramach łącznej kwoty ustalonej dla Miasta Nowego Sącza, zgodnie z algorytmem na finansowanie programów na rzecz promocji zatrudnienia, łagodzenia skutków bezrobocia i aktywizacji zawodowej oraz innych zadań fakultatywnych w 2016 roku, poświęcone było dyskusji nad zasadami wydatkowania środków Krajowego Funduszu Szkoleniowego (KFS) i wprowadzeniem dodatkowych zasad i kryteriów oceny wniosków o dofinansowanie kształcenia ustawicznego z KFS w 2016 roku.

Jeden z materiałów poświęcamy konferencji, która odbyła się w Miasteczku Multimedialnym w ramach Europejskich Dni Pracodawcy. W zorganizowanym panelu dyskusyjnym padły pytania dotyczące sytuacji ludzi młodych na rynku, pracy, oczekiwania zarówno pracodawców jak i pracodawców a także poruszono temat przygotowania absolwentów szkół i uczelni do wejścia na rynek pracy. Drugą część spotkania wypełniły zagadnienia związane z problematyką kształcenia ustawicznego.

Jak w każdym numerze nie możemy zapomnieć o statystyce bezrobocia. To ważne dane, dające obraz lokalnego rynku pracy. Statystyka z marca pozwala na optymistyczne spojrzenie na kolejne miesiące, bo co jest nowym zjawiskiem, już w tym miesiącu zauważamy spadek liczby bezrobotnych zarejestrowanych w SUP.

Miesięcznik Sądecki Rynek Pracy ukazuje się w formie biuletynu na naszej stronie www.sup.nowysacz.pl. Sądecki Rynek Pracy ma także swój profil na Facebooku. Cykl wydawniczy uzależniony jest od ukazywania się wewnętrznych i zewnętrznych materiałów statystycznych. Plik z najnowszą edycją SRP dostarczany jest naszym partnerom i instytucjom współpracującym za pomocą poczty elektronicznej. Na życzenie dostarczamy także Czytelnikom wersję papierową.

Zapraszam do lektury!

Stanisława Skwarło
Dyrektor

Wydawca: Sądecki Urząd Pracy,
ul. Węgierska 146, 33 - 300 Nowy Sącz
Koordynacja projektu: Tomasz Szczepanek, tszczepanek@sup.nowysacz.pl
Konsultacja merytoryczna: Stanisława Skwarło, Teresa Połomska,
Tomasz Szczepanek
Przygotowanie materiałów, skład i opracowanie graficzne:
Wiesław Turek
Współpraca (statystyka): Agnieszka Janka

Copyright © Sądecki Urząd Pracy

ISSN 2084-5006



Dyr. Stanisława Skwarło

SPIS TREŚCI:

Posiedzenie Rady	⇒ 3
Młodzi na Rynku Pracy	⇒ 4
Bezrobocie w marcu	⇒ 6
Aktywizacja 30+	⇒ 9
Badanie opinii przedsiębiorców	⇒ 10

JESTEŚ OSOBĄ BEZROBOTNĄ I CHCESZ UNIKAĆ KOLEJKI PRZY REJESTRACJI?

ZAREJESTRUJ SIĘ PRZEZ INTERNET!

W tym celu:

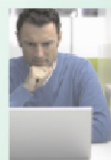
1. wejdź na stronę www.sup.nowysacz.pl



2. kliknij w baner "elektroniczna rejestracja"



3. wypełnij formularz



Rada Rynku Pracy

VI Plenarne Posiedzenie Powiatowej Rady Rynku Pracy dla Miasta Nowego Sącza

1 3 kwietnia 2016 r. odbyło się VI Plenarne Posiedzenie Powiatowej Rady Rynku Pracy dla Miasta Nowego Sącza, podczas którego zaopiniowano m.in. zmiany do wyboru form aktywizacji zawodowej bezrobotnych i innych uprawnionych osób, w ramach łącznej kwoty ustalonej dla Miasta Nowego Sącza, zgodnie z algorytmem na finansowanie programów na rzecz promocji zatrudnienia, łagodzenia skutków bezrobocia i aktywizacji zawodowej oraz innych zadań fakultatywnych w 2016 roku.

Zmiany obejmowały w szczególności zmniejszenie środków na programie refundacja kosztów wyposażenia lub doposażenia stanowiska pracy. Przesunięcie środków jest wynikiem spadku zainteresowania pracodawców tym programem, z uwagi na realizację od stycznia br. nowego programu rynku pracy refundacja pracodawcy/przedsiębiorcy części kosztów na wynagrodzenia, nagrody oraz składki (art. 150f ustawy o promocji zatrudnienia i instytucjach rynku pracy).

” Nieustającą popularnością cieszą się staże oraz środki na podjęcie działalności.

Zaobserwowano także zmniejszenie zainteresowania bezrobotnych i pracodawców programem boni stażowe. Nieustającą popularnością cieszą się natomiast staże - środki algorytmu na powyższy program zostały już rozdysponowane, przesunięto więc środki na organizację staży dla 15 osób. Analogicznie przedstawia się sytuacja ze środkami na podjęcie działalności gospodarczej - ogromne zainteresowanie



bezrobotnych dotacjami spowodowało przesunięcie środków na realizację wniosków dla 6 osób.

Porządek obrad obejmował także dyskusję nad zasadami wydatkowania środków Krajowego Funduszu Szkoleniowego (KFS) i wprowadzeniem dodatkowych zasad przyznawania oraz dodatkowych kryteriów oceny wniosków o dofinansowanie kształcenia ustawicznego z KFS w 2016 roku w celu racjonalizacji wydatkowania tych środków. Powyższe wynika z dużego zainteresowania pracodawców szkoleniami finansowanymi z KFS - wartość szkoleń na podstawie złożonych wniosków znacznie przekracza limit środków pozostających w dyspozycji SUP.

Wśród dodatkowych zasad i kryteriów wymienić należy w szczególności: pierwszeństwo dla szkoleń w wyniku których uczestnik nabędzie kwalifikacje lub uprawnienia zawodowe; ograniczenie ilości szkoleń przypadających na jedną osobę w firmie do trzech; określenie sposobu weryfikacji cen i ilości godzin dla poszczególnych rodzajów szkoleń.

Dodatkowe zasady są dostępne na stronie internetowej SUP



WWW.SUP.NOWYSACZ.PL





Młodzi na Rynku Pracy

Europejskie Dni Pracodawcy w Nowym Sączu pod patronatem Prezydenta Miasta Nowego Sącza - Ryszarda Nowaka.

Czy młodzi kandydaci do pracy są dobrze przygotowani? Jak kształcić, żeby łatwiej znajdowali zatrudnienie? Jakie są oczekiwania kandydatów do pracy, a jakie pracodawców? To tylko część pytań, jakie padły podczas Europejskich Dni Pracodawcy w Nowym Sączu.

Konferencja odbyła się 13 kwietnia w nowoczesnej siedzibie Miasteczka Multimedialnego. Na sali zgromadzili się sędzcy pracodawcy, przedstawiciele samorządu, publicznych służb zatrudnienia i instytucji okołobiznesowych.



Uczestnicy panelu dyskusyjnego

Do udziału w panelu dyskusyjnym zaproszeni zostali między innymi Alina Paluchowska, wicedyrektor Wojewódzkiego Urzędu Pracy w Krakowie, Wojciech Piech, wiceprezydent Nowego Sącza, Marek Reichel, prorektor Państwowej Wyższej Szkoły Zawodowej w Nowym Sączu, pracodawcy i bezrobotni.

„ (...)musi być coś jeszcze. Wydaje mi się, że to „coś jeszcze” jest w Nowym Sączu i jest to przedsiębiorczość.
- Alina Paluchowska

- Była taka dyskusja, co się stanie z byłymi miastami wojewódzkimi, kiedy przestaną być stolicami województwa mówiła Alina Paluchowska. Badania wykazują, że Nowy Sącz zdystansował Tarnów. Jeżeli chodzi o rynek pracy, to radzi sobie lepiej. Tarnowowi zbudowanie A4 wcale nie pomogło, musi być coś jeszcze. Wydaje mi się, że to „coś jeszcze” jest w Nowym Sączu i jest to przedsiębiorczość.

O dobrych perspektywach dla Nowego Sącza mówił także wiceprezydent Wojciech Piech. Ludzie młodzi są obecni praktycznie na każdej stronie Strategii Rozwoju miasta Nowego Sącza podkreślił wiceprezydent. Młodzi ludzie to przyszłość

tego miasta. Stąd konieczność współpracy samorządu z biznesem, uczelniami wyższymi, żeby z tej współpracy coś wynikało, jakaś wartość dodana.

PRACA JEST

Chłonność lokalnego rynku pracy miał okazję wypróbować jeden z uczestników dyskusji, dr Waldemar Wodziak, absolwent inżynierii środowiska na AGH. Jako osoba bezrobotna wysłał kilkadziesiąt CV na terenie trzech województw bez skutku. Propozycja zatrudnienia padła od razu zgłosił ją jeden z pracodawców obecnych na sali.

**„ W tej branży już od dawna mamy rynek pracownika (...)Firmy programistyczne szukają pracowników po kilka tygodni...
- Leszek Skocki**

O tym, że praca w Nowym Sączu jest, przekonywał Leszek Skocki, dyrektor ds. IT w Miasteczku Multimedialnym. To praca przede wszystkim dla ludzi z branży IT. W tej branży już od dawna mamy rynek pracownika przekonywał. Dzisiaj przed konferencją wszedłem na jeden z portali rekrutacyjnych: w samej Małopolsce jest 297 ofert pracy. Firmy programistyczne szukają pracowników po kilka tygodni, a nawet miesięcy.

Organizatorzy zadali uczestnikom dyskusji pytanie o przygotowanie kandydatów do pracy i ich motywację. Opinie w większości były powściągliwe, a czasem nawet krytyczne. Przedsiębiorcy wskazywali nie tylko na braki w edukacji, ale i niedojrzałość emocjonalną. O perspektywach rynku pracy z punktu widzenia studenta mówił Mateusz Sołtys z Państwowej Wyższej Szkoły Zawodowej. Praktyki, które przygotowują do zawodu, są zdecydowanie za krótkie, a student po trzech latach nauki tak naprawdę jeszcze nie wie, co by chciał robić - stwierdził.

Zastanawiano się nad modelem kształcenia, który bardziej pomagałby w odnalezieniu się na rynku pracy. Byli zwolennicy zarówno ścisłej specjalizacji, jak i kształcenia ogólnego, nie dającego konkretnego zawodu, ale za to szersze horyzonty. Jeśli wykształcimy kogoś w bardzo wąskiej dziedzinie, on sobie nie poradzi na rynku pracy, bo jeśli straci pracę, to nic więcej nie będzie umiał przekonywał doc. dr Marek Reichel, prorektor sądeckiej PWSZ.

Marek Reichel poruszył także temat szkolnictwa wyższego. Przypomnę, że w roku 2011 zobowiązano wszystkie szkoły wyższe do współpracy z jednostkami otoczenia społeczno-gospodarczego, ale my z tymi jednostkami nie współpracujemy dlatego, że nam nakazano, ale dlatego, że chcemy - podkreślił.





KSZTAŁCIĆ USTAWICZNIE

Część spotkania wypełniły zagadnienia związane z problematyką kształcenia ustawicznego. O specyfice zarządzania nowoczesnym przedsiębiorstwem i zmianach, które w tej dziedzinie następują mówiła dr Natalia Potoczek z Wyższej Szkoły Biznesu w Nowym Sączu.



Stanisława Skwarło, dyrektor Sądeckiego Urzędu Pracy przypomniała założenia i praktykę ważnego instrumentu wsparcia dla pracodawców i pracowników, jakim jest Krajowy Fundusz Szkoleniowy. KFS cieszy się bardzo dużym zainteresowaniem, ale potencjalni beneficjenci nie zawsze pamiętają o wymogach, które obowiązują przy realizacji tego programu.

” Urzędy Pracy zobowiązane są do celowego i oszczędnego wydatkowania środków publicznych.
- Stanisława Skwarło

Nie wolno zapominać, że Urzędy Pracy zobowiązane są do celowego i oszczędnego wydatkowania środków publicznych i to między innymi starała się podkreślić dyr. Skwarło. - Uzasadnienie konieczności skorzystania ze środków KFS musi być logiczne, wiarygodne i przekonujące przypomniała dyr. Skwarło.

Stanisława Skwarło przypomniała także, że pierwszeństwo przy korzystaniu z KFS mają pracodawcy wnoszący o szkolenia zawodowe dające uprawnienia w danym zawodzie.
- Jednostkowa cena każdego ze szkoleń zostanie poddana przez Urząd analizie w oparciu o ceny szkoleń na rynku poinformowała dyr. Skwarło. Ważne jest także uzasadnienie potrzeby kształcenia w oparciu o zajmowane stanowisko i profil działalności firmy oraz potrzeby rynku pracy.



Patronat nad konferencją objął Ryszard Nowak, prezydent Nowego Sącza. Europejskie Dni Pracodawcy zorganizowane zostały w partnerstwie Sądeckiego Urzędu Pracy z Miasteczkiem Multimedialnym w Nowym Sączu. Spotkanie zakończyła prezentacja imponujących możliwości Miasteczka w zakresie produkcji multimedialnych.

Europejskie Dni Pracodawcy odbywają się w dniach 4-15 kwietnia 2016 r. Celem EDP jest wspieranie współpracy pomiędzy pracodawcami i publicznymi służbami zatrudnienia i pośrednio promocja sieci w krajach Unii Europejskiej i Europejskiego Obszaru Gospodarczego. Wydarzenia skierowane do pracodawców zorganizowane zostały we wszystkich krajach UE/EOG.



Patronat medialny





Bezrobocie w marcu

Spadek liczby bezrobotnych zarejestrowanych w Sądeckim Urzędzie Pracy. W marcu z ewidencji ubyło 175 osób.

W końcu marca 2016 r. w ewidencji Sądeckiego Urzędu Pracy znajdowało się 3652 osoby bezrobotne. W stosunku do analogicznego okresu ubiegłego roku liczba bezrobotnych jest mniejsza o 590.

Spadek liczby bezrobotnych ogółem wynika między innymi z faktu, że w marcu zarejestrowało się znacznie mniej osób niż w lutym (386). Różnica wynosi 141 osób. Tak niskiej liczby osób rejestrujących się SUP na przełomie zimy i wiosny nie notowano od dłuższego czasu.

Innym faktem korzystnie wpływającym na spadek liczby bezrobotnych ogółem jest liczba bezrobotnych podejmujących pracę. W marcu było to 314 osób, w lutym tylko 268.

Mniej osób rejestrujących się w urzędzie pracy i większa liczba podejmujących zatrudnienie to dowód na poprawiającą się kondycję gospodarki, zarówno w wymiarze lokalnym, jak i ponadlokalnym. Dane są tym bardziej optymistyczne, że zwykle w marcu notowano roczny szczyt bezrobocia. Liczba bezrobotnych zaczynała spadać w kwietniu, kiedy ruszały prace sezonowe. Teraz jest inaczej, spadek bezrobocia obserwujemy miesiąc wcześniej.

ZAREJESTROWANI

Zdecydowana większość zarejestrowanych w SUP to bezrobotni w **szczególnej sytuacji** na rynku pracy (86,1 proc.). Zaliczamy do nich między innymi osoby do 30. i powyżej 50. roku życia, niepełnosprawne i długotrwale bezrobotne. Trzeba jednak zaznaczyć, że odsetek ten powoli, ale stale spada. To między innymi zasługa konsekwentnie realizowanych przez SUP programów wsparcia. Największy udział w strukturze bezrobotnych stanowią **długotrwale**

bezrobotni, czyli pozostający w ewidencji powiatowego urzędu pracy łącznie przez okres ponad 12 miesięcy w okresie ostatnich 2 lat. Warto podkreślić, że odsetek ten spadł w granicę połowy wszystkich zarejestrowanych. Nie zmienia to faktu, że nadal jest bardzo wysoki, w marcu wynosił on dokładnie 50,4 proc.).

Kobiety stanowią one 52,4 proc. zarejestrowanych ogółem. Odsetek bezrobotnych kobiet powoli, ale stale rośnie. Więcej kobiet jest także wśród osób w szczególnej sytuacji na rynku pracy (53,8 proc.). Wśród długotrwale bezrobotnych kobiety stanowią 56,9% zarejestrowanych.

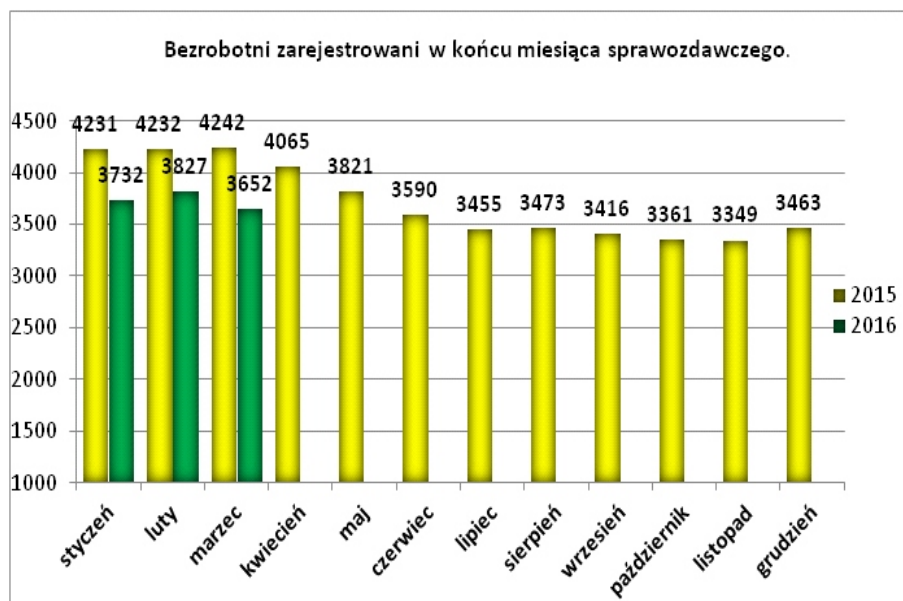
PODJĘCIA PRACY

W lutym pracę **podjęło 314 osób** bezrobotnych (w tym 152 kobiety). W zdecydowanej większości, niemal czterech piątych, były to podjęcia pracy niesubsydiowanej, czyli bez wsparcia ze środków budżetowych.

Pracodawcy poszukiwali między innymi monterów składaczy okien, pracowników budowlanych, tapicerów i jak zwykle sprzedawców. Branżą, gdzie stale poszukiwani są pracownicy, jest transport. Tam też można liczyć na najwyższe wynagrodzenie. W porównaniu do poprzedniego okresu więcej jest ofert zaczynających się od 2 tys. złotych, jeszcze w lutym dominowały oferty z wynagrodzeniem zaczynającym się od najniższej krajowej.

Nadal zdecydowana większość to oferty zatrudnienia na czas określony, okres próbny i umowę zlecenie. Znaczna część ofert dotyczy zorganizowania stażu, szczególnie dotyczy to stanowisk biurowych. Pracodawcy oferowali przeważnie pojedyncze miejsca pracy, rzadko było ich kilka. W urzędzie pracy nadal częściej poszukują pracowników mikro- i małe firmy niż potentaci.

W marcu wpłynęło do SUP 180 ofert zatrudnienia, w tym 42 oferty zorganizowania stażu. W lutym było nieco więcej ofert łącznie 207.





Podjęcie zatrudnienia było w marcu najczęstszą przyczyną skreślenia z ewidencji. Nieco ponad sto osób zostało wyłączonych z powodu niepotwierdzenia gotowości do pracy (najczęściej oznacza niezgłoszenie się do doradcy klienta w wyznaczonym terminie).

W końcu miesiąca na stażu były 64 osoby. Więcej 84 bezrobotnych zatrudnionych było tylko przy pracach interwencyjnych. Spadł odsetek osób **uprawnionych do zasiłku** dla bezrobotnych. W końcu marca prawo do tego świadczenia miało 14,8 proc. (w lutym - 15,6 proc.) ogółu zarejestrowanych. Spełnienie kryteriów uprawniających do zasiłku dla bezrobotnych nadal pozostaje poza zasięgiem zdecydowanej większości zarejestrowanych.

W marcu 2016 r. żaden zakład w Nowym Sączu nie zgłosił zamiaru zwolnień grupowych.

ZANIM BEZROBOTNY WRÓCI NA RYNEK

W marcu przygotowano **indywidualne plany działania** (IPD) dla kolejnych 581 bezrobotnych. Ogółem w Sądeckim Urzędzie Pracy realizuje je ponad 3,3 tys. osób. Przypomnijmy, że IPD to nakreślenie ścieżki powrotu osoby bezrobotnej na rynek pracy i zawiera listę czynności, które mają wykonać obydwie strony, zarówno bezrobotny, jak i urząd. IPD przygotowują doradcy klienta.

Ponad 3,6 tys. osób zarejestrowanych w SUP ma ustalony profil pomocy. Każdemu bezrobotnemu przypisany zostaje jeden z trzech profili: od I, gdzie wymagana pomoc sprowadza się w zasadzie do pośrednictwa pracy; przez II, gdzie bezrobotny może korzystać z większości form wsparcia do III, gdzie wsparcie ma charakter specjalistyczny, np. w postaci Programu Aktywizacja i Integracja.

Zdecydowana większość bezrobotnych w SUP (ponad 2,4 tys. osób), ma ustalony II profil pomocy. Niemal co trzeci bezrobotny to osoba oddalona od rynku pracy, zaliczana do III profilu wsparcia. Osób wymagających minimalnego wsparcia jest zaledwie 78.

STOPA BEZROBOCIA W NOWYM SĄCZU

8,4 proc. tyle wyniosła stopa bezrobocia rejestrowanego w Nowym Sączu wyniosła w końcu lutego 2016 r. (ostatnie dane Głównego Urzędu Statystycznego). Statystyki GUS-u dotyczące stopy bezrobocia ukazują się później niż dane liczbowe z powiatowych urzędów pracy, stąd marcowego spadku bezrobocia w Nowym Sączu jeszcze w nich nie widać.

W stosunku do stycznia stopa bezrobocia w Nowym Sączu minimalnie wzrosła (o 0,1 pkt. proc.).

W ujęciu rocznym obserwujemy jednak wyraźny spadek, o jeden punkt procentowy. Można przypuszczać, że w ślad za spadkiem liczby bezrobotnych w marcu stopa bezrobocia także

spadnie. W pozostałych powiatach subregionu nowosądeckiego, obejmującego trzy powiaty ziemskie: nowosądecki, gorlicki i limanowski oraz jeden grodzki (miasto Nowy Sącz) nie zaszły żadne zmiany. Najwyższą stopę bezrobocia rejestrowanego zanotowano w powiecie limanowskim (14,5 proc.), w powiecie nowosądeckim (ziemskim) odnotowano 14,2 proc., a w gorlickim 12 proc.

Stopa bezrobocia w Nowym Sączu jest niższa w porównaniu do Małopolski (8,8 proc.) i kraju (10,3 proc.). Porównywalny z Nowym Sączem pod względem potencjału demograficznego i gospodarczego Tarnów notuje stopę bezrobocia na poziomie 8,8 proc. Najniższe bezrobocie rejestrowane w Małopolsce tradycyjnie zanotowano w Krakowie (4,6 proc.), a najwyższe (16,8 proc.) w powiecie dąbrowskim.

Główny Urząd Statystyczny oblicza stopę bezrobocia jako procentowy udział liczby bezrobotnych w liczbie cywilnej ludności aktywnej zawodowo, bez pracowników jednostek budżetowych prowadzących działalność w zakresie obrony narodowej i bezpieczeństwa publicznego.

BEZROBOCIE W POLSCE

W marcu bieżącego roku bezrobocie spadło o 0,3 pkt. proc. i wyniosło 10 proc. Tak dobrego wyniku w tym miesiącu nie było od 25 lat - podaje Ministerstwo Rodziny, Pracy i Polityki Społecznej.

Z danych MRPiPS wynika, że na koniec marca 2016 r. w urzędach pracy zarejestrowanych było 1,6 mln osób. To o ponad 50 tys. osób mniej niż w końcu lutego br.

” W ciągu ostatnich 25 lat nie było tak niskiego bezrobocia w marcu jak w tym roku” - podaje MRPiPS. ”

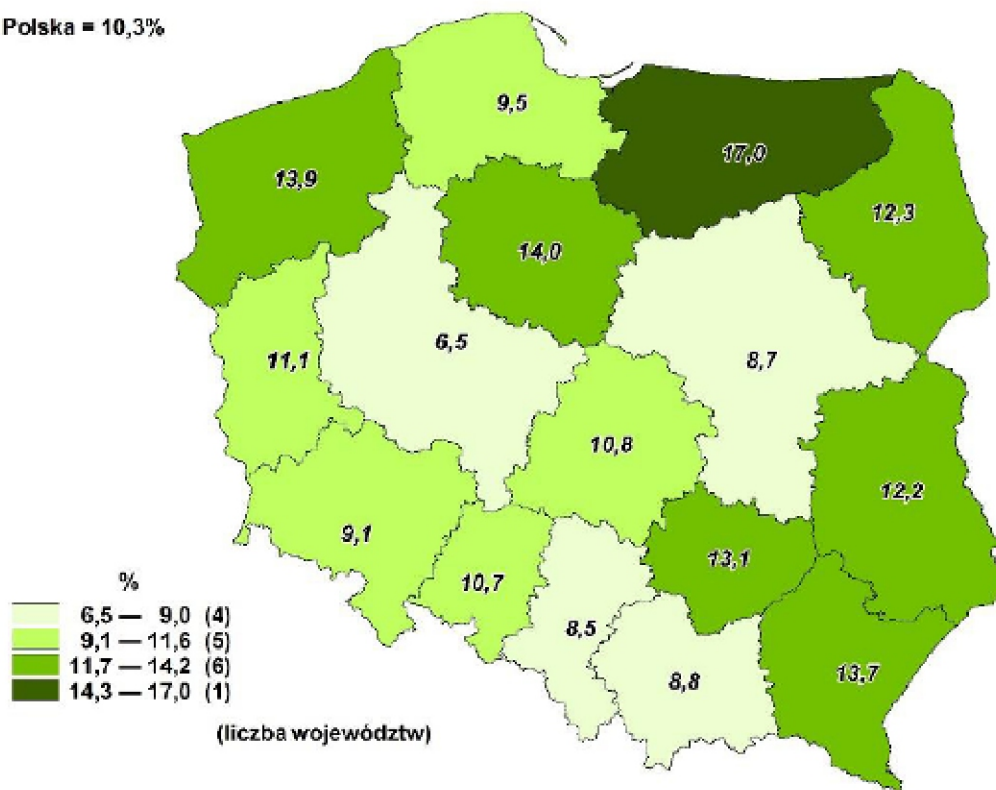
- Spadek bezrobocia to świetna wiadomość zarówno dla pracowników, poszukujących pracy, jak i pracodawców. To ważny sygnał, że sytuacja gospodarcza jest coraz lepsza, a firmy chcą zatrudniać - mówi Elżbieta Rafalska, minister rodziny pracy i polityki społecznej. Według Ministerstwa, bezrobocie spadło we wszystkich województwach. Poprawę widać też w liczbie zgłaszanych przez pracodawców wolnych miejsc pracy. W marcu było ich ponad 138 tys., o 6,5 proc. więcej niż w lutym. Stopa bezrobocia w porównaniu do marca ubiegłego roku zmniejszyła się o 1,5 punktu procentowego. „W ciągu ostatnich 25 lat nie było tak niskiego bezrobocia w marcu jak w tym roku” podaje MRPiPS.





STOPA BEZROBOCIA REJESTROWANEGO Stan w końcu lutego 2016 r.

Polska = 10,3%



Informacje resortu pracy muszą jeszcze zostać zweryfikowane przez Główny Urząd Statystyczny. Statystyki resortu i GUS-u zwykle się pokrywają, a przynajmniej są bardzo zbliżone.

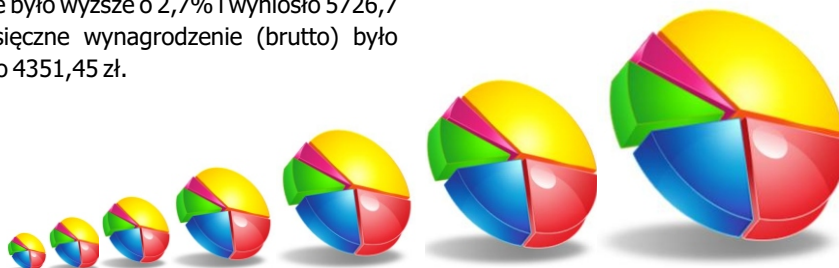
Szczegółowe i na bieżąco aktualizowane dane statystyczne można znaleźć na stronie:

<http://supnowysacz.praca.gov.pl/rynek-pracy/statystyki-i-analizy>

W marcu 2016 r. przeciętne zatrudnienie w sektorze przedsiębiorstw w Polsce było wyższe o 2,7% i wyniosło 5726,7 tys., a przeciętne miesięczne wynagrodzenie (brutto) było wyższe o 3,3% i wyniosło 4351,45 zł.

BEZROBOCIE W UE

Stopa bezrobocia w UE w lutym wynosiła 8.9% i nie zmieniła się do tej opublikowanej miesiąc wcześniej. Według metodologii Eurostatu bezrobocie w Polsce było na poziomie 6.8% i było o 0,1% niższe niż w styczniu 2016r. Polska znajduje się na 12 miejscu wśród krajów z najniższym bezrobociem. Wyprzedzają nas takie kraje jak np: pierwsze w zestawieniu Niemcy, Wielka Brytania czy Austria, ale pozostawiamy w tyle takie potęgi gospodarcze jak Francja (21 miejsce) czy Włochy(23 miejsce). Najgorsza sytuacja od dłuższego już czasu utrzymuje się w Grecji i Hiszpanii gdzie stopa bezrobocia wynosi odpowiednio 24% i 20,4%. Bez pracy w całej Unii Europejskiej pozostaje 21,65 mln osób, z tego 16,6 mln w strefie Euro.





Aktywizacja 30+

W ramach programu zachęcamy do skorzystania z oferty SUP w szczególności osób powyżej 30 r.ż., w tym w wieku 50+, z niepełnosprawnościami, długotrwale bezrobotnych, o niskich kwalifikacjach oraz kobiet.

Osoby w wieku powyżej 30 roku życia zarejestrowane w SUP mogą liczyć na różnorodne formy wsparcia i pomocy, m.in. w ramach **projektu pn. „Aktywizacja osób w wieku 30 lat i więcej pozostających bez pracy w Mieście Nowym Sączu (II)**. Uczestnikiem projektu może zostać osoba należąca co najmniej do jednej z poniższych grup: osoby z niepełnosprawnościami, osoby powyżej 50 r.ż., osoby długotrwale bezrobotne, osoby o niskich kwalifikacjach oraz kobiety. Do końca czerwca 2017 r. działaniami w ramach projektu zostanie objętych 166 osób bezrobotnych. W celu zdobycia doświadczenia zawodowego blisko 30 osób zostało już skierowanych do pracodawców na 6-cio miesięczne staże. W ramach projektu wspierane jest również powstawanie nowych miejsc pracy. 37 uczestników podejmie pracę u pracodawcy poprzez refundację części wynagrodzenia i składek w ramach prac interwencyjnych. 25 osób podejmie pracę na stanowiskach utworzonych w ramach środków przeznaczonych na finansowanie wyposażenia i doposażenia stanowiska pracy. Osoby bezrobotne, które mają pomysł na własną firmę otrzymają wsparcie finansowe na jej rozpoczęcie. Z tej formy aktywizacji będzie mogło skorzystać 28 osób bezrobotnych. 46 osób, które mają trudności w dostosowaniu się do potrzeb nowoczesnego rynku pracy i braku w zakresie niezbędnych umiejętności i kwalifikacji zawodowych będą uczestniczyły w szkoleniach grupowych lub indywidualnych. Każdy z uczestników projektu zostanie objęty pośrednictwem pracy i poradnictwem zawodowym.

SUP przygotował również propozycję aktywizacji dla osób w wieku 50+ w ramach programu regionalnego **pn. „Gwarancja 50+”**, aby ułatwić im powrót na rynek pracy. Program opiera się na modelu wypracowanym w ramach projektu systemowego Województwa Małopolskiego pt. „50+ dojrzały, potrzebny, kompetentny” realizowanego w partnerstwie ze Stowarzyszeniem WIOSNA oraz czterema powiatowymi urzędami pracy z Małopolski. Wypracowany w ramach w/w projektu model łączy wzmocnienie kapitału społecznego z działaniami na rzecz rynku pracy. Sądeccy bezrobotni 50+ posiadający predyspozycje przedsiębiorcze będą mogli uczestniczyć w szkoleniu dot. zakładania własnej działalności gospodarczej a następnie skorzystać z dofinansowania **na jej rozpoczęcie. Wymienioną formą wsparcia objętych zostanie 14 osób.**

W programie przewidziano także staże w lokalnych firmach dla 4 uczestników. Poza stażami, część uczestników (12 osób) podejmie zatrudnienie na stanowisku wyposażonym dzięki dofinansowaniu SUP. Dodatkowym, innowacyjnym rozwiązaniem zastosowanym w programie są tzw. spotkania inspirujące podczas których uczestnicy programu wraz z moderatorem prowadzącym będą omawiać tematy istotne z punktu widzenia celu programu, czyli znalezienia zatrudnienia i poszerzenia umiejętności przydatnych na rynku pracy. Osoby 50+ będą mogły także liczyć na indywidualne wsparcie wolontariusza tutora w działaniach prowadzących do ich osobistego rozwoju, zdobywania kompetencji cenionych wśród pracodawców, wzmocnienia motywacji, aktywności i zaangażowania w dążeniu do powrotu na rynek pracy. Program realizowany był już w 2015 r. I edycja przyniosła wymierne efekty w postaci efektywności zatrudnieniowej osiągniętej na poziomie ponad 70%.

Podsumowując, SUP zaprasza wszystkie osoby, które chciałyby uczestniczyć w powyższym projekcie lub programie, w szczególności osoby w wieku powyżej 50 roku życia oraz osoby z niepełnosprawnościami. Osoby zainteresowane proszone są o kontakt ze swoim doradcą klienta.



Fundusze Europejskie
Program Regionalny



MAŁOPOLSKA

Unia Europejska
Europejski Fundusz Społeczny





To będzie dobry rok?

Pracodawcy nie zamierzają zredukować zatrudnienia, a blisko 40% z nich planuje jego zwiększenie.

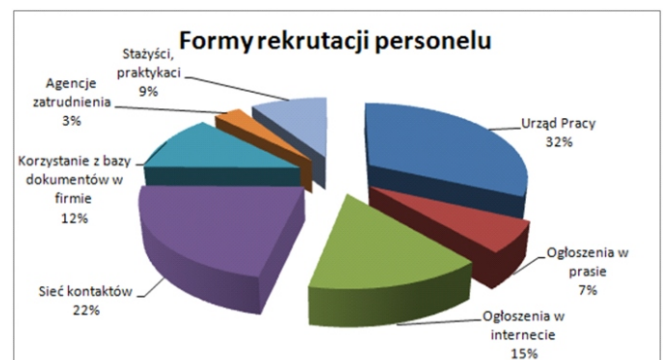
Już po raz piąty Sąddecki Urząd Pracy w Nowym Sączu przeprowadził badanie opinii przedsiębiorców współpracujących z Urzędem. Główne wnioski, jakie wylaniają się z lektury opracowania postaramy się przedstawić poniżej.

Rok 2015 był rokiem stabilizacji ekonomicznej. Co prawda 12% (tyle samo, co w 2014r.) ankietowanych firm wskazywała na pogorszenie sytuacji ekonomicznej to jednak ponad dwukrotnie wyższa była liczba podmiotów, które wskazały na jej polepszenie (28% badanych). 42% badanych wyraziło opinię, że sytuacja ich firm nie uległa zmianie. Część przedsiębiorców - 16% nie była w stanie ocenić czy miniony czas był dla ich firmy okresem pozytywnych czy negatywnych zmian ekonomicznych.

W badaniu większość ankietowanych przedsiębiorców potwierdziła, że planuje w ciągu najbliższego roku zatrudnić nowych pracowników - 38%. Ankietowani przedsiębiorcy, niezdecydowani co do podjęcia tego typu deklaracji, stanowili 31% badanych. Tyle samo - 31% firm jednoznacznie podkreśliło, że nie planuje zatrudniać nowych pracowników. Z analizy planowanego zatrudnienia w podziale na branżę ankietowanych pracodawców wynika, że na nowe miejsca pracy mogą liczyć osoby poszukujące pracy w produkcji, handlu, budownictwie oraz gastronomii. W pozostałych branżach odpowiedzi skupiły się wokół niezdecydowania lub braku planów zatrudnieniowych. Przedsiębiorcy w zdecydowanej większości nie wyrazili zamiaru zwalniania swoich pracowników dotyczyło to 77% badanych firm. Swojego stanowiska w sprawie zwolnień pracowników nie było w stanie określić 22% ankietowanych. Z badania wynika, że jedynie 1% ankietowanych podejmie decyzję o zwolnieniu pracowników. Będą one dotyczyć osób pracujących na stanowiskach: księgowy oraz sprzedawca.



Z badania wynika, iż najczęściej pracodawców (32%) wybiera urząd pracy jako źródło pozyskania nowych pracowników. Sieć kontaktów własnych czyli tzw. networking lub potocznie mówiąc „zatrudnienie z polecenia” stosuje 22% badanych. Internet jako ogólnodostępny kanał informacji wykorzystywany jest przez 14% ankietowanych przedsiębiorców. Bazę CV osób poszukujących pracy prowadzi i wykorzystuje w wypadku prowadzonej rekrutacji 12% przedsiębiorców. W tegorocznym badaniu niemal dwukrotnie w stosunku do roku poprzedniego zmalała liczba przedsiębiorców, którzy pozyskują pracowników poprzez organizację stażu lub praktyki 9%. Z 11% do 6% spadła również liczba przedsiębiorców korzystających z prasy, jako miejsca do zamieszczania ofert pracy. Niezmiennie niska liczba sądeckich przedsiębiorców w celu pozyskiwania pracowników korzysta z usług agencji zatrudnienia - tak jak w zeszłym roku jest to 3%, umiejscawiając tym samym tą formę rekrutacji na ostatnim miejscu.



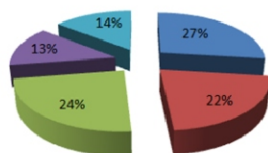
Problem z pozyskaniem nowych pracowników ma 27% przedsiębiorców. Co czwarty przedsiębiorca w ciągu ostatniego roku miał problem ze znalezieniem odpowiedniego kandydata do pracy. Ponad połowa przedsiębiorców nie miała problemów w trakcie rekrutacji z pozyskiwaniem osób chętnych do pracy. Z analizy wynika że problem pojawiał się w przypadku przedsiębiorców, prowadzących działalność: gastronomiczną, produkcyjną, usługową oraz budowlaną.

Jako problem w pozyskaniu nowych pracowników przedsiębiorcy wskazali przede wszystkim **brak chęci do pracy wśród kandydatów**. Niezależnie od tego czy pod tym pojęciem respondenci rozumieją ogólny brak zainteresowania pracą, czy brak zainteresowania proponowanymi warunkami, należy uznać, że jest to główny powód odmów przyjęcia do pracy potencjalnych kandydatów w naszym badaniu. Odpowiedź taką wskazało 27% przedsiębiorców. Nieco mniej wskazań uzyskały **brak odpowiednich kwalifikacji (24%)** oraz **brak kompetencji społecznych (22%)**. Problem zbyt niskich płac na lokalnym rynku pracy, często wskazany przez

osoby bezrobotne w kontaktach z doradcami klienta, ujęty został w arkuszu odpowiedzi jako - **zbyt wysokie oczekiwania finansowe osób poszukujących pracy**. Dla 14% przedsiębiorców jest to problem, przez który nie są w stanie uzupełnić swoich potrzeb kadrowych. Najmniejsze znaczenie w kontekście omawianego zagadnienia ma **niedostosowanie systemu kształcenie do potrzeb rynku pracy**. 13% przedsiębiorców, upatruje jako przyczynę problemów z pozyskaniem pracowników w zaniedbaniach edukacyjno-systemowych.

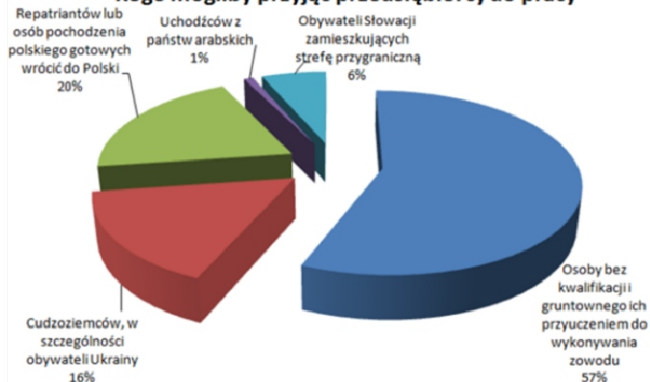
Z czego wynikają problemy z pozyskaniem odpowiednich kandydatów do pracy.

- Brak chęci do pracy u kandydatów
- Brak odpowiednich kompetencji społecznych
- Brak osób na rynku pracy o odpowiednich kwalifikacjach
- Niedostosowanie systemu kształcenia do potrzeb rynku pracy
- Wygórowane oczekiwania np. finansowe kandydatów



Powyższe problemy skłaniają przedsiębiorców do poszukiwania różnego rodzaju rozwiązań zmierzających do uzupełnienia luk kadrowych. Z zaproponowanych w kwestionariuszu rozwiązań najczęściej wskazała gotowość przyjęcia do pracy osób bez kwalifikacji zawodowych i ich gruntownego przyuczenia. Ponad 54% respondentów właśnie w ten sposób zamierza spróbować rozwiązać zaistniały problem. Grupa ponad 20% ankietowanych byłaby w stanie przyjąć do pracy repatriantów tj. osoby pochodzenia polskiego gotowe wrócić do kraju. Po cudzoziemców gotowych jest sięgnąć 22% spośród ankietowanych przedsiębiorców, jednak co należy zaznaczyć pracodawcy częściej wskazują na chęć zatrudnienia obywateli Ukrainy(16%) niż obywateli Słowacji(6%). Najmniej możliwy dla respondentów jest wariant przyjmowania uchodźców (w tym zwłaszcza z państw arabskich), aby w tym celu uzupełniać braki kadrowe. Tylko 1% ankietowanych wskazuje na taką możliwość.

Kogo mogliby przyjąć przedsiębiorcy do pracy



Najważniejszym argumentem w opinii ankietowanych przedsiębiorców, który decyduje o zatrudnieniu danego kandydata są **chęci do pracy** oraz **umiejętności zawodowe** 17%. Dokładnie w ten sam sposób przedsiębiorcy odpowiedzieli w zeszłym roku. Następnym czynnikiem, brany pod uwagę jest **doświadczenie zawodowe** 15%. Na czwartym miejscu w tym zestawieniu znalazła się **dyspozycyjność**, na którą wskazało 12% spośród badanych. **Kompetencje społeczne** oraz **kwalifikacje** zebrały po 11% odpowiedzi. W mniejszym stopniu o zatrudnieniu decyduje **wykształcenie**, które ważne jest tylko dla 6% przedsiębiorców (w zeszłym roku dla 7%) oraz **prezencja**.

Przeprowadzona ankieta miała także na celu zbadanie opinii poddanych badaniu pracodawców na temat tzw. grup osób będących w trudnej sytuacji na rynku pracy. Głównym czynnikiem było przede wszystkim wskazanie grup osób, które z ich punktu widzenia są najbardziej narażone na wykluczenie społeczno-zawodowe. W tym celu zadane zostało pytanie dotyczące określenia grupy, która znajduje się zdaniem przedsiębiorców w najtrudniejszej sytuacji.

Przedsiębiorcy w tym zakresie wskazali **osoby powyżej 50 roku życia** jako te, które mają najtrudniej na rynku pracy 28% odpowiedzi (10 % więcej niż w badaniu zeszłorocznym). Tym samym to właśnie ta grupa wyprzedziła **osoby młode**, które uzyskały tyle samo odpowiedzi co w zeszłym roku, tj. 20%. Na trzecim miejscu znalazły się **osoby bez kwalifikacji zawodowych** 12,6%, zajmując tą samą pozycję co w poprzednim badaniu. Porównując również wyniki do zeszłorocznych badań nie zaszły zmiany na kolejnych trzech miejscach i znalazły się na nich **osoby długotrwale bezrobotne** 10% oraz **bez doświadczenia zawodowego** 9% i **niepełnosprawni** -9%.

Uznane przez pracodawców za najmniej narażone na wykluczenie stanowiły z kolei trzy grupy:

- **kobiety (3,6%),**
- **mieszkańcy terenów wiejskich (3,2%),**
- **osoby z wykształceniem wyższym (1,6%).**

Czy faktycznie te grupy są najmniej narażone na wykluczenie? Na pierwszy rzut oka przeczy temu statystyka, z której wynika, że kobiety stanowią ponad 52% bezrobotnych w Nowym Saczu, a 18,6% ogółu bezrobotnych stanowią osoby z wyższym wykształceniem. Wskazanie pracodawców należy rozumieć więc bardziej w ten sposób, że szanse na zatrudnienie nie zależą od płci a osoby lepiej wykształcone mają mniejsze trudności ze znalezieniem pracy.

Zachęcamy do zapoznania się z pełną wersją opracowanie, która jest dostępna na stronie internetowej Sądeckiego Urzędu Pracy.





**SĄDECKI URZĄD PRACY
CENTRUM AKTYWIZACJI ZAWODOWEJ
w Nowym Sączu
zaprasza do korzystania ze swoich usług**

- pośrednictwo pracy*
- poradnictwo zawodowe*
- szkolenia - staże - dotacje - bony*
- refundacja kosztów wyposażenia stanowiska pracy
i wiele innych form wsparcia*

