

Sądecki Urząd Pracy w Nowym Sączu



Miesięczna informacja o rynku pracy w Nowym Sączu

- wrzesień 2021 r. -

Spis treści

Wstęp.....	3
Bezrobocie	4
1.1 Stopa bezrobocia	4
1.2 Stan i struktura bezrobocia	5
1.3 Osoby w szczególnej sytuacji na rynku pracy	5
1.4 Napływ i odpływ bezrobotnych w Sądeckim Urzędzie Pracy.....	6
1.5 Wskaźnik płynności rynku pracy	7
Aktywizacja.....	8
2.1 Pośrednictwo pracy	8
2.2 Poradnictwo zawodowe.....	9
2.3 Rozwój zawodowy.....	9
a. Organizacja szkoleń.....	9
b. Finansowanie kosztów studiów podyplomowych	10
c. Działania realizowane ze środków Krajowego Funduszu Szkoleniowego na rzecz pracodawców i ich pracowników	10
2.4 Aktywne programy rynku pracy finansowane głównie ze środków Funduszu Pracy oraz PFRON.....	10
Obsługa pracodawców powierzających pracę cudzoziemcom	12
Realizacja form pomocy w ramach Tarczy antykryzysowej	13
Stawki, kwoty i wskaźniki	15

Wstęp

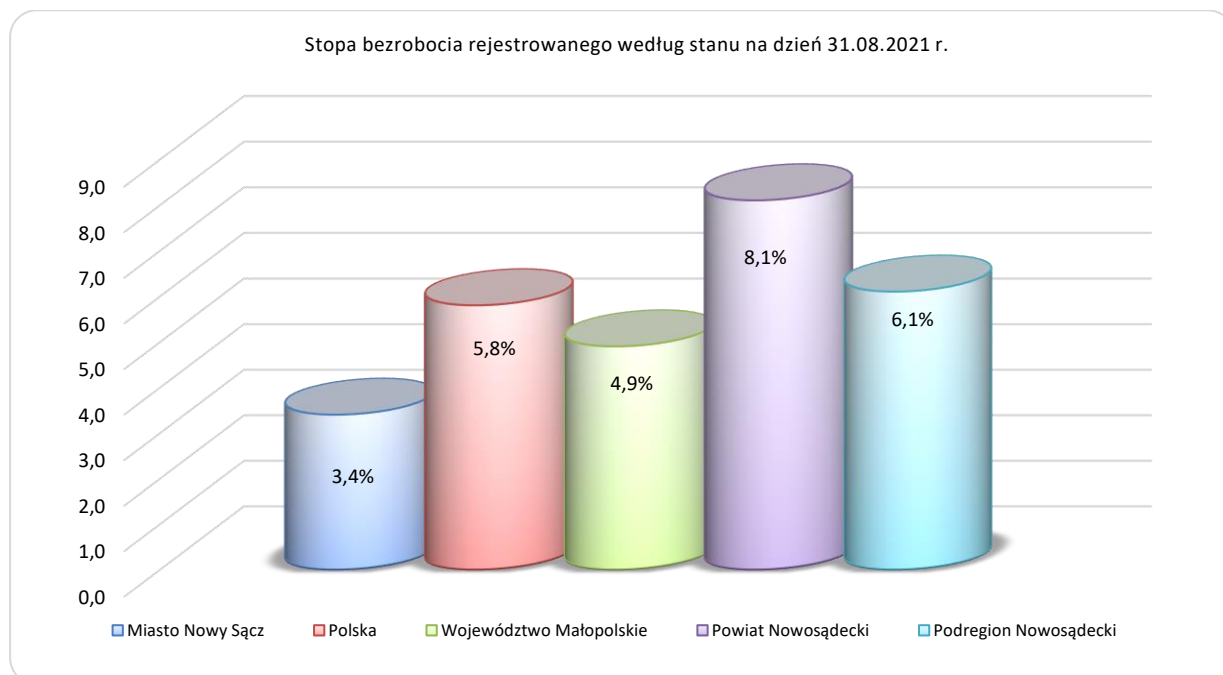
Niniejszy biuletyn informacyjny obejmuje wybrane wielkości obrazujące sytuację na lokalnym rynku pracy oraz działania wykonane przez Sądecki Urząd Pracy na rzecz aktywizacji. W opracowaniu wykorzystano dane ze sprawozdania MRPiT-01 o rynku pracy za miesiąc wrzesień 2021 r. oraz informacje własne.

INFORMACJA O RYNKU PRACY W MIEŚCIE NOWYM SĄCZU WRZESIEŃ 2021 r.	
Bezrobocie – dane podstawowe	
Liczba osób bezrobotnych zarejestrowanych w SUP według stanu na 30.09.2021 r. w tym:	1 516
- w szczególnej sytuacji na rynku pracy	1 254
- kobiet	903
- niepełnosprawnych	150
Liczba osób posiadających prawo do zasiłku	237
Liczba osób zarejestrowanych w miesiącu	283
Liczba osób wyłączonych z ewidencji	367
Aktualna stopa bezrobocia (stan na koniec sierpnia 2021 r.)	3,4%
Aktywizacja - dane podstawowe	
Liczba osób aktualnie uczestniczących w programach realizowanych przez SUP - w tym objętych finansowaniem	709 571
Łączna liczba osób uczestniczących w programach realizowanych przez SUP w 2021 r.	1 780
Liczba osób, które podjęły pracę w miesiącu	170
Liczba osób objętych poradnictwem zawodowym w miesiącu	306
Liczba wolnych miejsc pracy zgłoszonych do SUP w miesiącu	140
Obsługa cudzoziemców	
Liczba wniosków o dokonanie wpisu oświadczenia o powierzeniu wykonywania pracy cudzoziemcowi do ewidencji oświadczeń w miesiącu sprawozdawczym	680
Liczba obsługiwanych pracodawców ubiegających się o zatrudnienie cudzoziemca	26
Łączna liczba złożonych wniosków dotycząca dokonania wpisu oświadczenia o powierzeniu wykonywania pracy cudzoziemcowi do ewidencji oświadczeń w 2021 r.	6 709

1. BEZROBOCIE

1.1 Stopa bezrobocia

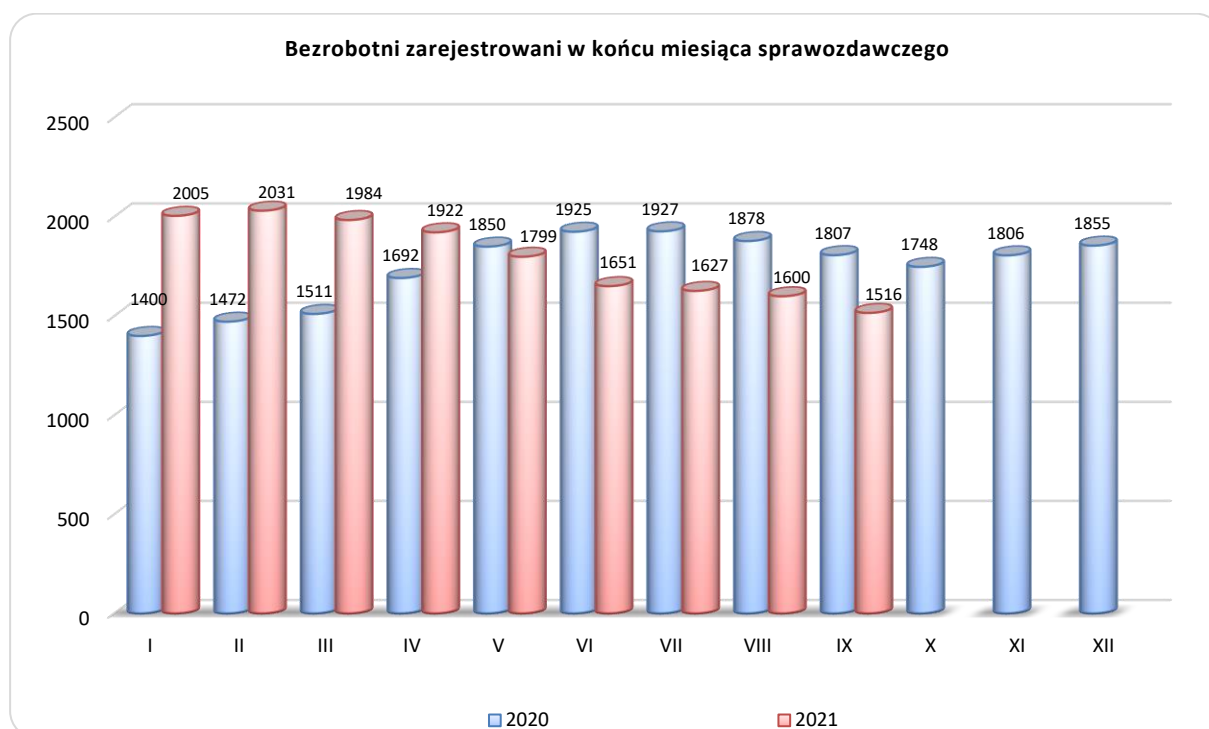
Na koniec lipca **stopa bezrobocia** w Nowym Sączu wynosiła **3,4%** i była o **2,4 pkt proc.** niższa od stopy bezrobocia w Polsce (5,8%) oraz o **4,7 pkt proc.** niższa od stopy bezrobocia w powiecie nowosądeckim (8,1%).



Stopa bezrobocia rejestrowanego w % - 3 ostatnie miesiące					
m-ce	Polska	woj. Małopolskie	Miasto Nowy Sącz	Powiat Nowosądecki	Podregion Nowosądecki
czerwiec/2021	5,9	5,1	3,5	8,2	6,3
lipiec/2021	5,8	5,0	3,5	8,1	6,2
sierpień/2021	5,8	4,9	3,4	8,1	6,1

1.2 Stan i struktura bezrobocia

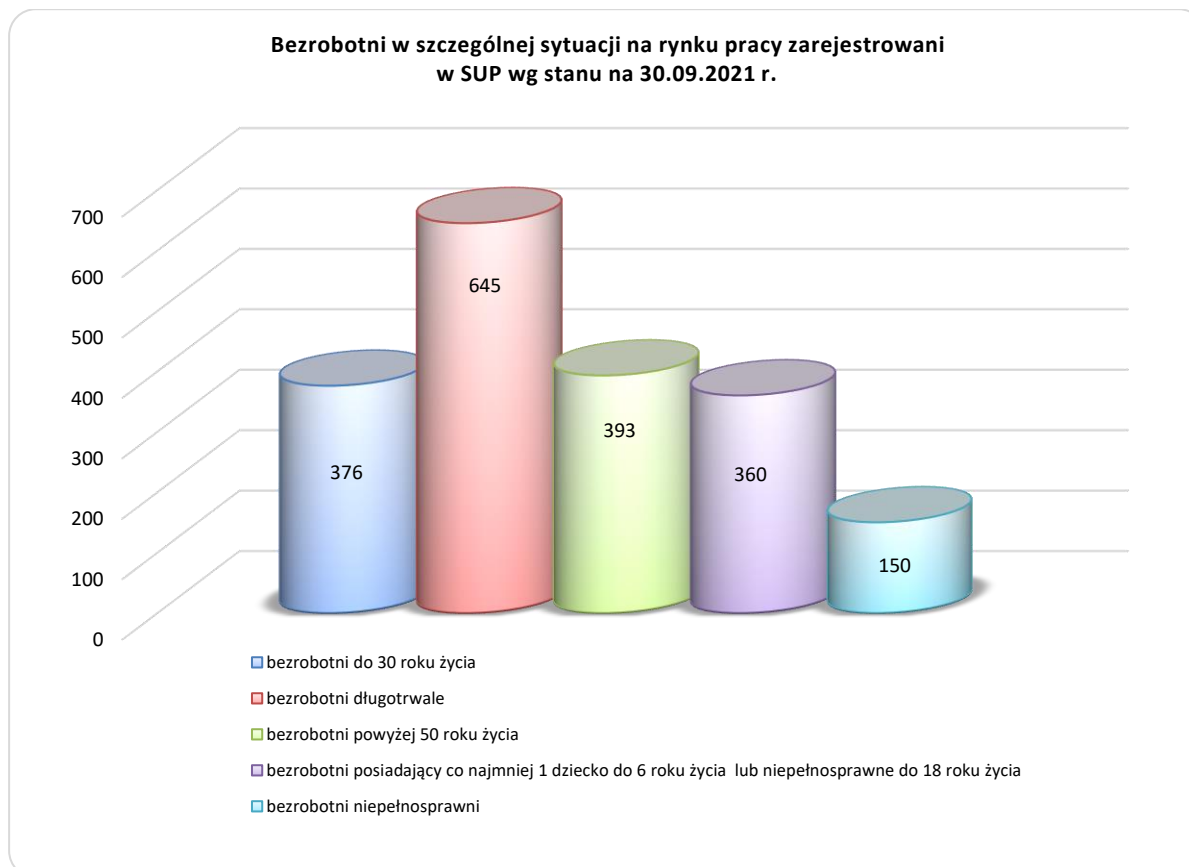
W ewidencji Sądeckiego Urzędu Pracy pozostawało 1 516 osób bezrobotnych (w tym 903 kobiety), tj. o 84 osoby mniej niż w poprzednim miesiącu. Osoby z prawem do zasiłku stanowiły 15,6% udziału w ogólnej strukturze osób bezrobotnych (237 os.).



Ponadto w Sądeckim Urzędzie Pracy według stanu na koniec września zarejestrowanych było 66 osób poszukujących pracy (w tym 22 kobiety), z czego 15 osób to niepełnosprawni niepozostający w zatrudnieniu. W miesiącu wrześniu 2021 r. zarejestrowało się 12 osób poszukujących pracy.

1.3 Osoby w szczególnej sytuacji na rynku pracy

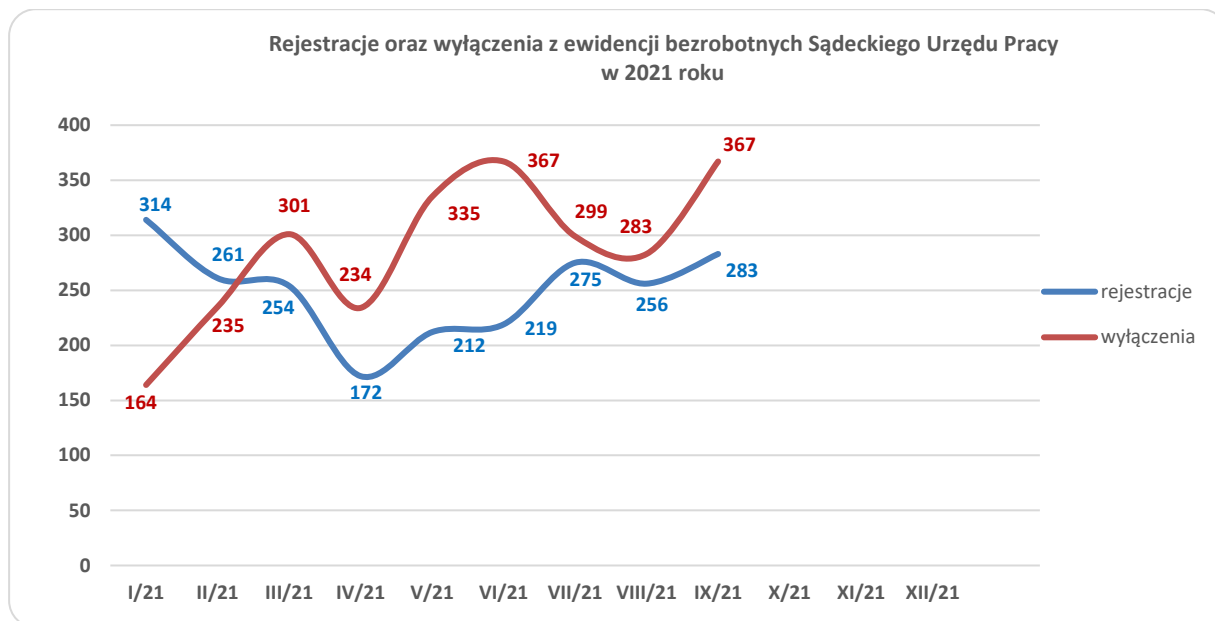
Według stanu na dzień 30.09.2021 r. w szczególnej sytuacji na rynku pracy znajdowały się 1 254 osoby (82,7% ogółu zarejestrowanych). W grupie tej były: osoby do 30 roku życia – 24,8% (376 os.), osoby długotrwale bezrobotne – 42,6% (645 os.), osoby powyżej 50. roku życia – 25,9% (393 os.) oraz osoby posiadające co najmniej jedno dziecko do 6 roku życia lub niepełnosprawne do 18 roku życia – 23,8% (360 os.). Udział osób niepełnosprawnych wyniósł 9,9% (150 os.). Należy zaznaczyć, że jedna osoba może należeć jednocześnie do kilku kategorii osób bezrobotnych w szczególnej sytuacji na rynku pracy.



1.4 Napływ i odpływ bezrobotnych w Sądeckim Urzędzie Pracy

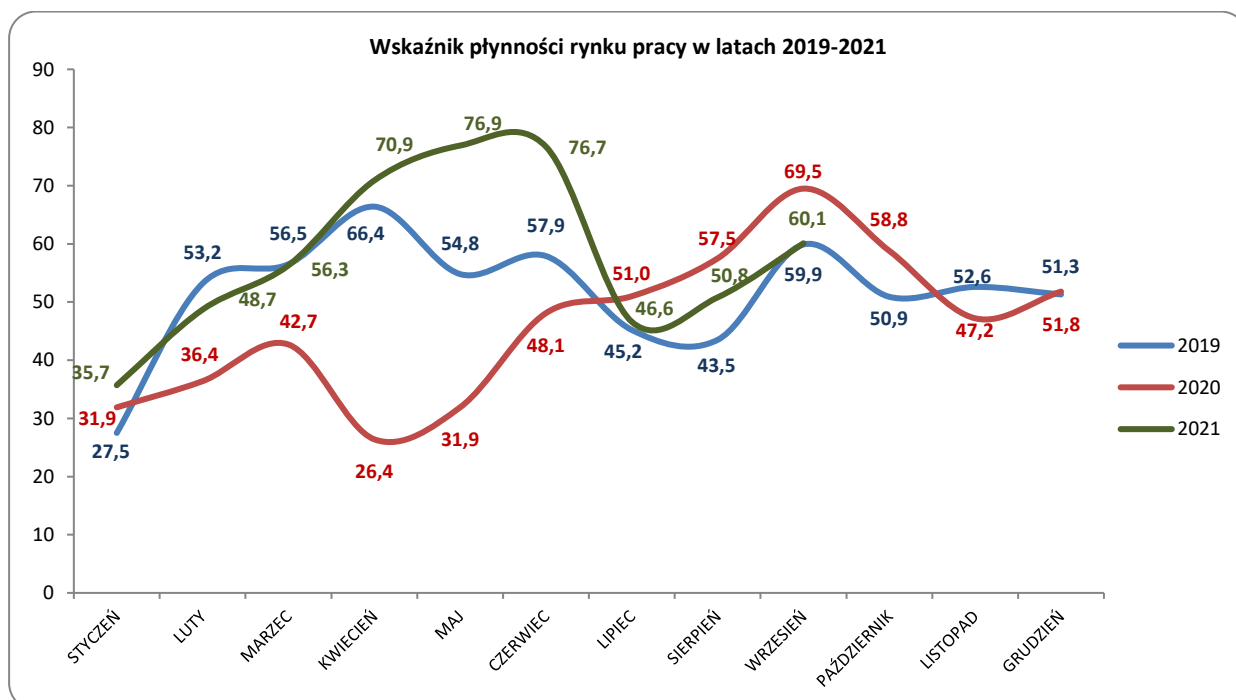
W miesiącu wrześniu 2021 r. zarejestrowane zostały 283 osoby (o 27 osób więcej niż w sierpniu 2021 r.), a z ewidencji wyłączono 283 osoby bezrobotne (o 84 osoby więcej niż w poprzednim miesiącu).

W okresie sprawozdawczym 150 osób podjęło pracę niesubsydiowaną. Pracę subsydiowaną podjęło 20 osób, z czego 11 osób podjęło pracę w ramach prac interwencyjnych, 1 osoba podjęła pracę w ramach robót publicznych, 3 osoby podjęły pracę w ramach refundacji kosztów zatrudnienia bezrobotnego, 4 osoby podjęły pracę poza miejscem zamieszkania w ramach bonu na zasiedlenie oraz 1 osoba podjęła zatrudnienie w ramach środków PFRON .



1.5 Wskaźnik płynności rynku pracy

Wskaźnik płynności rynku pracy, czyli procentowy stosunek liczby bezrobotnych podejmujących pracę do liczby nowo zarejestrowanych, wyniósł we wrześniu 2021 r. 60,1%. Ww. wskaźnik był wyższy niż w poprzednim miesiącu o 9,3 pkt proc., natomiast w porównaniu z wrześniem 2020 r. osiągnął wartość niższą o 9,4 pkt proc. Kształtowanie się wskaźnika płynności rynku pracy w roku 2019, 2020 i 2021 przedstawia poniższy wykres.



2. AKTYWIZACJA

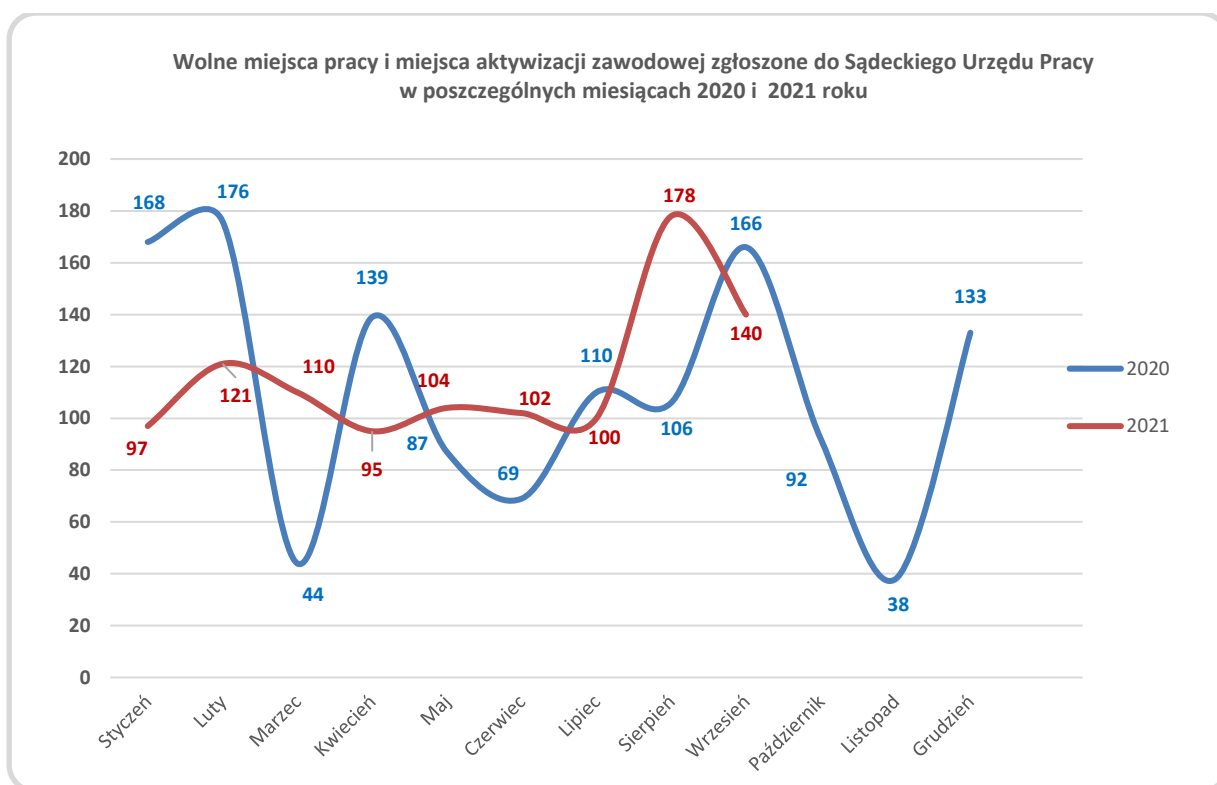
Struktura realizowanych przez SUP działań na rzecz aktywizacji lokalnego rynku pracy obejmuje:

- **podstawowe usługi rynku pracy**, tj. pośrednictwo pracy, poradnictwo zawodowe i organizację szkoleń,
- **aktywne programy rynku pracy finansowane ze środków Funduszu Pracy i PFRON**, tj. instrumenty rynku pracy i inne dodatkowe działania wspierające (m.in. programy wspierające rozwój przedsiębiorczości i tworzenie nowych miejsc pracy, staże),
- **działania na rzecz kształcenia ustawicznego pracodawców i ich pracowników** finansowane z Krajowego Funduszu Szkoleniowego (KFS).

2.1 Pośrednictwo pracy

a) oferty pracy:

W miesiącu wrześniu 2021 r. do SUP zgłoszono **łącznie 140 miejsc pracy**.



Od początku 2021 roku (wg stanu na 30.09.2021 r.) SUP realizował oferty pracy na łączną liczbę **1 047 miejsc pracy**.

b) wizyty:

Wrzesień br. był kolejnym miesiącem, w którym z uwagi na utrzymującą się sytuację w kraju (ogłoszony stan epidemii) i idącymi w ślad za tym ograniczeniami nie powrócono do realizacji bezpośrednich wizyt u pracodawców. Doradcy klienta obsługujący pracodawców udzielali informacji podczas bezpośrednich **spotkań** w urzędzie oraz utrzymywali stały kontakt telefoniczny z tymi pracodawcami, którzy nie zdecydowali się przyjść osobiście. Działania doradców klienta w pierwszej kolejności ukierunkowane były na upowszechnianie informacji na temat dostępnych środków oraz planów urzędu w zakresie realizowanych programów/projektów.

c) podjęcia pracy:

We wrześniu 2021 r. **83 osoby bezrobotne** podjęły pracę za pośrednictwem SUP, co stanowiło 48,8% ogólnej liczby podjęć pracy (170 osób).

Przedkładanie propozycji pracy (i innych form pomocy) oraz kierowanie do pracodawców było realizowane zgodnie z ustalonymi wspólnie z klientami Indywidualnymi Planami Działań (IPD) – w miesiącu wrześniu 2021r. przygotowano łącznie **203 IPD** (w okresie od 01.01.2021 r. do 30.09.2021 r. łącznie 1 729 IPD).

2.2 Poradnictwo zawodowe

W miesiącu wrześniu 306 osób objętych zostało poradnictwem zawodowym, w tym:

- 54 osobom udzielono indywidualnej porady zawodowej (w 2021 r. – 443),
- 252 osobom udzielono indywidualnej informacji zawodowej (w 2021 r. – 2 134).

2.3 Rozwój zawodowy:

a) **organizacja szkoleń**

Od początku 2021 r. wszystkimi formami organizacji szkoleń objęto **79 osób**, w tym **6** osobom do 30 roku życia wydano bony szkoleniowe.

b) finansowanie kosztów studiów podyplomowych

W 2021 roku zawarto 2 umowy o finansowanie kosztów studiów podyplomowych.

c) działania realizowane ze środków Krajowego Funduszu Szkoleniowego na rzecz pracodawców i ich pracowników

łącznie od początku 2021 roku zawarto **69 umów** w ramach KFS na kształcenie ustawiczne **316 osób**, z tego:

- 62 umowy dotyczyły sfinansowania kursów,
- 7 umów dotyczyło sfinansowania studiów podyplomowych.

W miesiącu wrześniu br. **rozliczono 1 umowę** (dla 1 osoby) w sprawie finansowania działań obejmujących kształcenie ustawiczne pracowników i pracodawcy ze środków Krajowego Funduszu Szkoleniowego (KFS) zawartych w 2021 r. oraz **4 umowy** w sprawie finansowania działań obejmujących kształcenie ustawiczne pracowników i pracodawcy ze środków z rezerwy Krajowego Funduszu Szkoleniowego (KFS) zawartą w 2021 r. (dla 5 osób)

W miesiącu wrześniu:

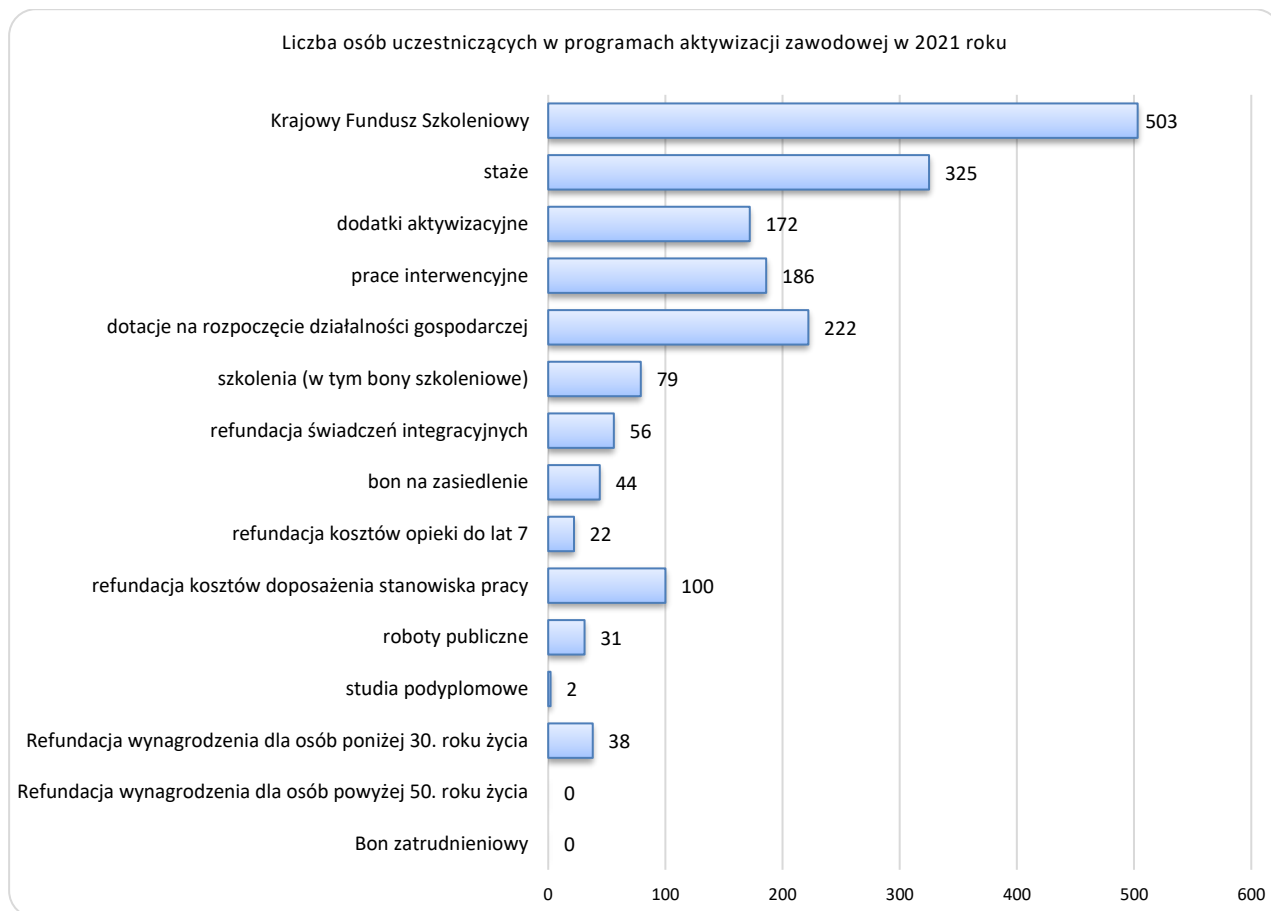
W odpowiedzi na ogłoszony nabór przeprowadzony w dniu **03.09.2021 r.** wpłynęło **5 wniosków** o przyznanie środków z rezerwy Krajowego Funduszu Szkoleniowego na kształcenie ustawiczne pracodawców i pracowników na **łącną kwotę 19 190,00 zł**.

- pozytywnie rozpatrzono **4 wnioski**,
- **1** wnioskodawca złożył rezygnację z realizacji wniosku.

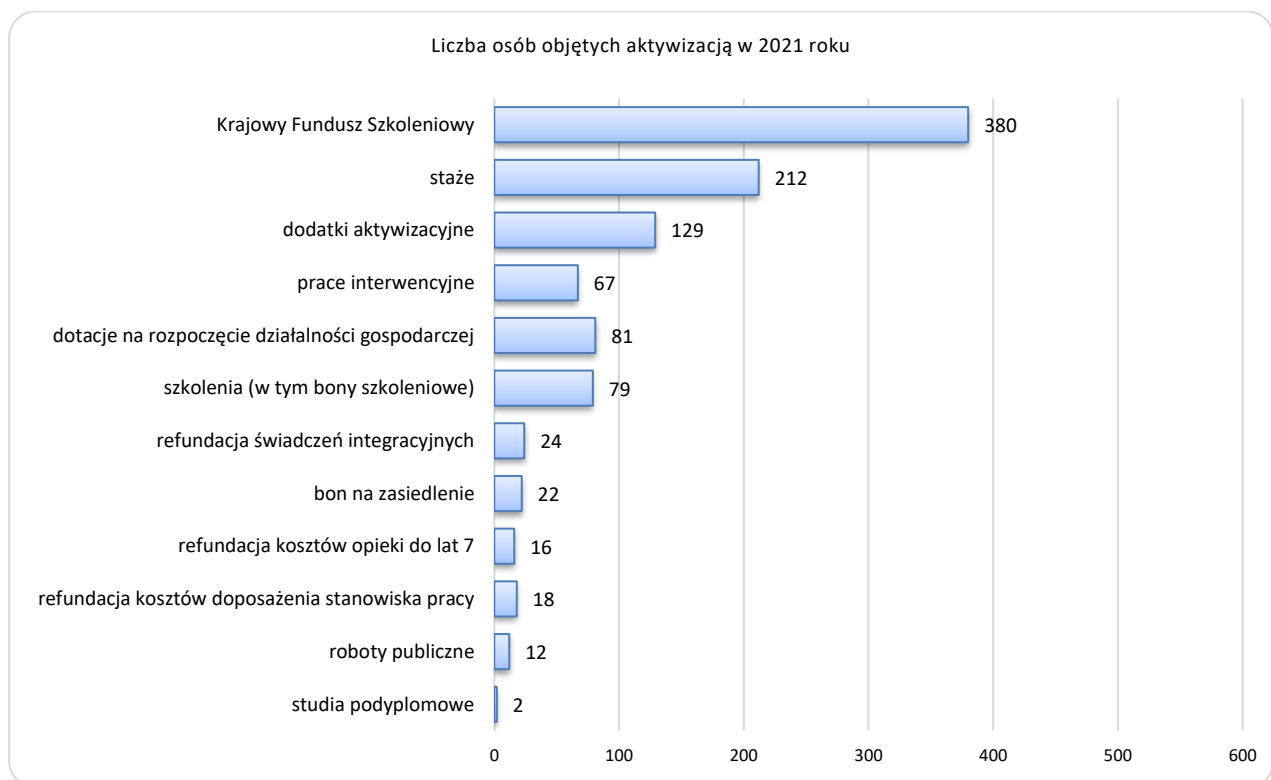
W dniach **04-05.10.2021 r.** zaplanowano dodatkowy nabór wniosków o przyznanie środków z rezerwy Krajowego Funduszu Szkoleniowego na sfinansowanie kształcenia ustawicznego pracowników i pracodawców.

2.4 Aktywne programy rynku pracy finansowane głównie ze środków Funduszu Pracy oraz PFRON.

W 2021 roku (według stanu na dzień 30.09.2021 r.) **1 780 osób** uczestniczyły w programach aktywizacji zawodowej (w ramach umów zawartych w latach poprzednich i umów nowo zawartych w 2021 r.). Liczbę osób uczestniczących w programach według poszczególnych form pomocy przedstawia poniższy wykres.

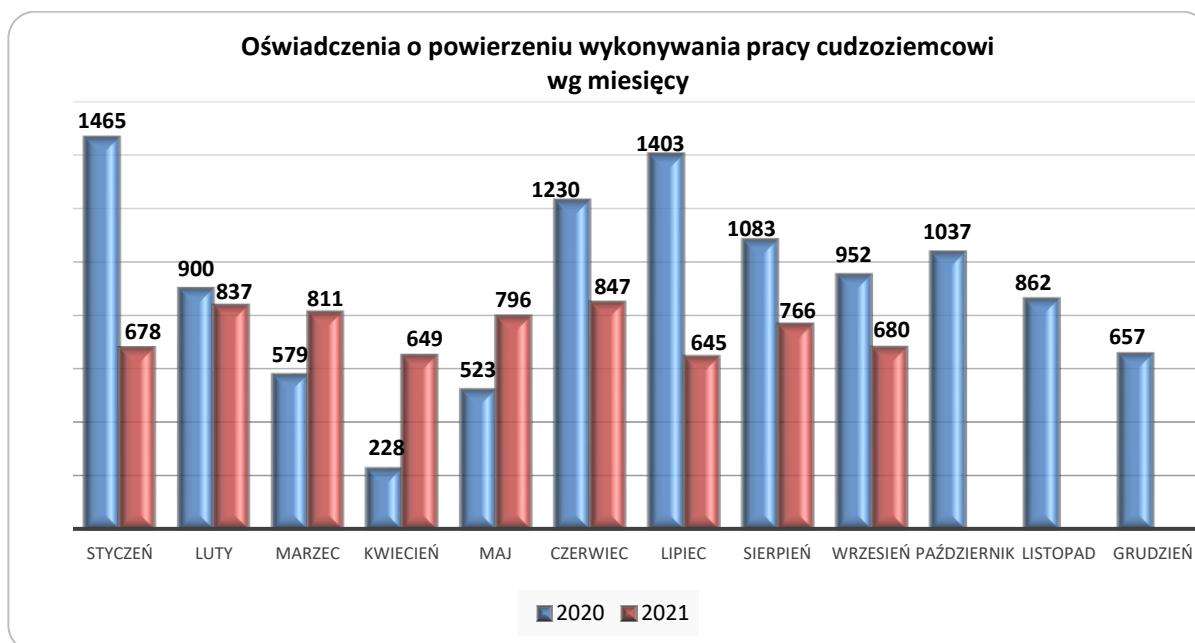


Z ogólnej liczby osób wskazanych powyżej, **1 042 osoby** zostały objęte aktywizacją w ramach umów zawartych w 2021 roku, co przedstawiono poniżej.



3. OBSŁUGA PRACODAWCÓW POWIERZAJĄCYCH PRACĘ CUDZOZIEMCOM

W miesiącu wrześniu 2021 r. **26 firm** złożyło do Sądeckiego Urzędu Pracy **680** wniosków o dokonanie wpisu oświadczenia o powierzeniu pracy cudzoziemcowi do ewidencji oświadczeń. W stosunku do poprzedniego miesiąca liczba wniosków spadła o 86.



We wrześniu 2021 r. rozpatrzono pozytywnie 674 oświadczenia o powierzeniu wykonywania pracy cudzoziemcowi i dokonano ich wpisu do ewidencji oświadczeń. Ponadto wydano 6 decyzji odmownych.

Do ubiegania się o pracę w ramach oświadczenia o powierzeniu wykonywania pracy cudzoziemcowi uprawnieni są obywatele sześciu państw: Republiki Armenii, Republiki Białoruś, Republiki Mołdawii, Republiki Gruzji, Federacji Rosyjskiej oraz Ukrainy. Najwięcej oświadczeń dotyczyło obywateli Ukrainy – 509 osób (74,9% ogółu zarejestrowanych oświadczeń w miesiącu), poza tym obywateli Mołdawii – 73 osoby (10,8%), obywateli Gruzji – 90 osób (13,2%), obywateli Rosji – 3 osoby (0,4%), obywateli Białorusi – 5 osób (0,7%).

Obywatelstwo	Armenia	Białoruś	Gruzja	Mołdawia	Rosja	Ukraina	Razem
Liczba oświadczeń o powierzeniu wykonywania pracy cudzoziemcowi we wrześniu 2021 r.	0	5	90	73	3	509	680

4. REALIZACJA FORM POMOCY W RAMACH TARCZY ANTYKRYZYSOWEJ

Na podstawie ustawy z dnia 2 marca 2020 r. o szczególnych rozwiązaniach związanych z zapobieganiem, przeciwdziałaniem i zwalczaniem COVID-19, innych chorób zakaźnych oraz wywołanych nimi sytuacji kryzysowych (Dz. U. 2020 poz. 1842 z późn. zm.) w 2021 r. Sąddecki Urząd Pracy realizował następujące zadania na rzecz przedsiębiorców:

Wyszczególnienie	Wykonanie w 2021 r.
Dofinansowanie części kosztów wynagrodzeń pracowników oraz należnych od tych wynagrodzeń składek na ubezpieczenia społeczne w przypadku spadku obrotów gospodarczych - art. 15zsb:	
Liczba pozytywnie rozpatrzonych wniosków	58 wniosków
Łączna kwota wypłaconego dofinansowania	1 337 336,50 zł
Liczba pracowników objętych wsparciem	307 osób
Dofinansowanie części kosztów prowadzenia działalności gospodarczej dla przedsiębiorcy będącego osobą fizyczną, niezatrudniającego pracowników – art. 15zsc:	
Liczba pozytywnie rozpatrzonych wniosków	194 wnioski
Łączna kwota wypłaconego dofinansowania	1 066 600,00 zł
Pożyczka na pokrycie bieżących kosztów prowadzenia działalności gospodarczej mikroprzedsiębiorcy – art. 15zsd:	
Liczba pozytywnie rozpatrzonych wniosków	21 wniosków
Łączna kwota wypłaconego dofinansowania	105 000,00 zł
Pożyczka na pokrycie bieżących kosztów prowadzenia działalności gospodarczej lub statutowej organizacji pozarządowej lub podmiotowi prowadzącemu działalność pożytku publicznego – art. 15zsd:	
Liczba pozytywnie rozpatrzonych wniosków	8 wniosków
Łączna kwota wypłaconego dofinansowania	32 439,03 zł
Dofinansowanie części kosztów wynagrodzeń pracowników oraz należnych od nich składek na ubezpieczenia społeczne dla organizacji pozarządowych – art. 15zse:	
Liczba pozytywnie rozpatrzonych wniosków	1 wniosek
Łączna kwota wypłaconego dofinansowania	1 155,72 zł
Liczba pracowników objętych wsparciem	1 osoba
Dotacja na pokrycie bieżących kosztów prowadzenia działalności gospodarczej dla mikro i małych przedsiębiorstw – art. 15zze⁴ ustawa:	
Liczba pozytywnie rozpatrzonych wniosków	325 wniosków
Łączna kwota wypłaconego dofinansowania	1 625 000,00 zł
Dotacja na pokrycie bieżących kosztów prowadzenia działalności gospodarczej dla mikro i małych przedsiębiorstw – art. 15zze⁴ rozporządzenie:	
Liczba pozytywnie rozpatrzonych wniosków	1 812 wniosków
Łączna kwota wypłaconego dofinansowania	9 060 000,00 zł
Dotacja dla mikro i małych przedsiębiorstw – sklepiki szkolne – art. 15zze4a:	
Liczba pozytywnie rozpatrzonych wniosków	5 wniosków
Łączna kwota wypłaconego dofinansowania	25 000,00 zł
PODSUMOWANIE	
Liczba pozytywnie rozpatrzonych wniosków	2 424 wnioski
Łączna kwota wypłaconego dofinansowania	13 252 531,25 zł
Liczba pracowników objętych wsparciem	308 osób

Ponadto w 2021 r. Sądecki Urząd Pracy w Nowym Sączu - na podstawie ustawy z dnia 2 marca 2020 r. o szczególnych rozwiązaniach związanych z zapobieganiem, przeciwdziałaniem i zwalczaniem COVID-19, innych chorób zakaźnych oraz wywołanych nimi sytuacji kryzysowych oraz umów zawartych z Przedsiębiorcami - **umarzał** „z urzędu” pożyczki udzielone ze środków Funduszu Pracy na pokrycie bieżących kosztów prowadzenia działalności gospodarczej lub statutowej organizacji pozarządowej oraz **rozliczał** pozostałe formy wsparcia udzielane w ramach Tarczy Antykryzysowej.

Wyszczególnienie	Rozliczenia/umorzenia wykonane w 2021 r.	
	Umowy z 2020 r.	Umowy z 2021 r.
Dofinansowanie części kosztów wynagrodzeń pracowników oraz należnych od tych wynagrodzeń składek na ubezpieczenia społeczne w przypadku spadku obrotów gospodarczych - art. 15zzb	557 umów	55 umów
Dofinansowanie części kosztów prowadzenia działalności gospodarczej dla przedsiębiorcy będącego osobą fizyczną, niezatrudniającego pracowników – art. 15zzc	198 umów	194 umowy
Pożyczka na pokrycie bieżących kosztów prowadzenia działalności gospodarczej mikroprzedsiębiorcy – art. 15zzd	30 umów	21 umów
Pożyczka na pokrycie bieżących kosztów prowadzenia działalności gospodarczej lub statutowej organizacji pozarządowej lub podmiotowi prowadzącemu działalność pożytku publicznego – art. 15zzda	6 umów	8 umów
Dofinansowanie części kosztów wynagrodzeń pracowników oraz należnych od nich składek na ubezpieczenia społeczne dla organizacji pozarządowych – art. 15zze	4 umowy	1 umowa
Dotacja na pokrycie bieżących kosztów prowadzenia działalności gospodarczej dla mikro i małych przedsiębiorstw – art. 15zze⁴ ustawa	20 umów	325 umów
Dotacja na pokrycie bieżących kosztów prowadzenia działalności gospodarczej dla mikro i małych przedsiębiorstw – art. 15zze⁴ rozporządzenie	-	1 653 umowy

5. STAWKI, KWOTY I WSKAŹNIKI

Zasiłki dla bezrobotnych	
podstawowy (100%) (art. 72 ust. 1):	
• w okresie pierwszych 90 dni	1.240,80
• w okresie kolejnych dni posiadania prawa do zasiłku	974,40
obniżony (80%) (art. 72. ust. 2):	
• w okresie pierwszych 90 dni	992,70
• w okresie kolejnych dni posiadania prawa do zasiłku	779,60
podwyższony (120%) (art. 72 ust. 3):	
• w okresie pierwszych 90 dni	1.489,00
• w okresie kolejnych dni posiadania prawa do zasiłku	1.169,30
Stypendia dla bezrobotnych w okresie odbywania:	
szkolenia - 120 % zasiłku (art. 41 ust. 3)	1.489,00
stażu - 120 % zasiłku (art. 53 ust. 6)	1.489,00
Dodatek aktywizacyjny (do 50% zasiłku) – dla osób, które w okresie posiadania prawa do zasiłku dla bezrobotnych, podjęły zatrudnienie lub inną pracę zarobkową (art. 48 ust. 1)	620,40
Refundacja kosztów opieki nad dzieckiem lub osobą zależną (do 50 % zasiłku) bezrobotnemu posiadającemu co najmniej jedno dziecko do 6 roku życia lub niepełnosprawne do 7 roku życia – w przypadku podjęcia stażu (art. 61 ust. 1)	620,40
Maksymalna kwota środków na podjęcie działalności gospodarczej przyznawana w SUP	22.000,00
Minimalne wynagrodzenie	2.800,00
Minimalna emerytura	1.250,88
Świadczenie przedemerytalne	1.262,34
Przeciętne wynagrodzenie w II kwartale 2021 r.	5.504,52
Przeciętne wynagrodzenie w gospodarce narodowej w 2020 r.	5.167,47
Składka na Fundusz Pracy	1,00 %
Składka na Fundusz Solidarnościowy Osób Niepełnosprawnych	1,45 %
Składka na Fundusz Gwarantowanych Świadczeń Pracowniczych	0,10 %
Składka na ubezpieczenie zdrowotne	9,00 %

Sądecki Urząd Pracy w Nowym Sączu

ul. Zielona 55

33-300 Nowy Sącz

tel. 18 44 89 282; fax 18 44 89 313

e-mail: sup@sup.nowysacz.pl

www.supnowysacz.praca.gov.pl