

**MÓJ SPOSÓB NA BIZNES**  
KONKURS DLA PRZEDSIĘBIORCÓW - IV EDYCJA

W numerze:

Stan bezrobocia - analiza	3
Promocja zatrudnienia	9
“Mój sposób na biznes”	10
“3B - Biznes bez barier”	12
“Pomocna dłoń II”	13
5 lat Obserwatorium	15
Projekty EFS	16
Zawód: fryzjer	17
Uczy się przez całe życie	18
SEPI oszczędza czas	19

Ponadto: analizy statystyki opracowania projekty



SZANOWNI PAŃSTWO!

Sz. decki Urz. d. Pracy przygotował kolejn. edycj. informacji o stanie bezrobocia rejestrowanego w mie. cie Nowym S. czu i dzia. niach podejmowanych przez S. decki Urz. d. Pracy w celu z. lagodzenia jego skutk. w. Mamy nadziej, e lektura przybli. y Pa. stwu zagadnienia s. deckiego rynku pracy i jego specyfik. .

To wydanie zawiera wi. cej materia. w. o charakterze podsumowa. statystycznych. Koniec pierwszego p. o. rocza jest okazj. do bardziej szczeg. o. lowej analizy lokalnego rynku pracy, zar. wno pod k. tem struktury bezrobocia jak i ofert pracy sk. ladanych w Urz. dzie.

W miesi. czniku du. o miejsca po wi. camy konkursowi "M. j. spos. w. na biznes", kt. orego IV edycja w. la nie si. rozpocz. la oraz innym konkursom i przedsi. wzi. ciom, w kt. orych uczestniczy SUP.

"S. decki Rynek Pracy" jest wydawnictwem adresowanym nie tylko do profesjonalist. w. Staramy si. pisa. o zagadnieniach zwi. zanych z prac. i bezrobociem w spos. w. przyst. pny i zrozumia. ly tak e dla tych czytelnik. w, kt. orzy t. temat. yk na codzie. si. nie zajmuj. .

Wszystkie materia. y zawarte w "SRP" znajduj. si. lub wkr. w. t. ce znajduj. si. na naszej stronie internetowej [www.sup.nowysacz.pl](http://www.sup.nowysacz.pl). O szczeg. o. lowe wyja. nienia mo. na si. tak e zwr. oci do nas bezpo. rednio.

Zapraszam do lektury.

Stanisława Skwarło

Dyrektor



Dyr. Stanisława Skwarło

#### SPIS TRE CI:

Stan i struktura bezrobocia	⇒	3
Stopa bezrobocia	⇒	6
Promocja zatrudnienia	⇒	9
"M. j. spos. w. na biznes"	⇒	10
"3B - Biznes Bez Barrier"	⇒	12
"Pomocna D. lo II"	⇒	13
5 lat Obserwatorium	⇒	15
Projekty EFS	⇒	16
Uczy. si. przez ca. le ycie	⇒	18
SEPI oszcz. dza czas	⇒	19

Wydawca: S. decki Urz. d. Pracy, ul. W. gierska 146, 33 - 300 Nowy S. cz  
Redaktor Naczeln. a: Stanisława Skwarło  
Zast. pcy: Teresa Po. lomska (rynek pracy)  
Tomasz Szczepanek (stan bezrobocia)  
Przygotowanie materia. w. i opracowanie graficzne: Wiesław Turek

Uwaga: Przedruk dozwolony wyl. cznie z podaniem r. w. d. la.

## STRUKTURA I BILANS BEZROBOTNYCH - stan w ko cu czerwca 2011



Tomasz Szczepanek,  
z-ca dyrektora SUP

„...najogólniej mówi c, w strukturze bezrobotnych zarejestrowanych w SUP nie zaobserwowano wi kszyszczym zmian.

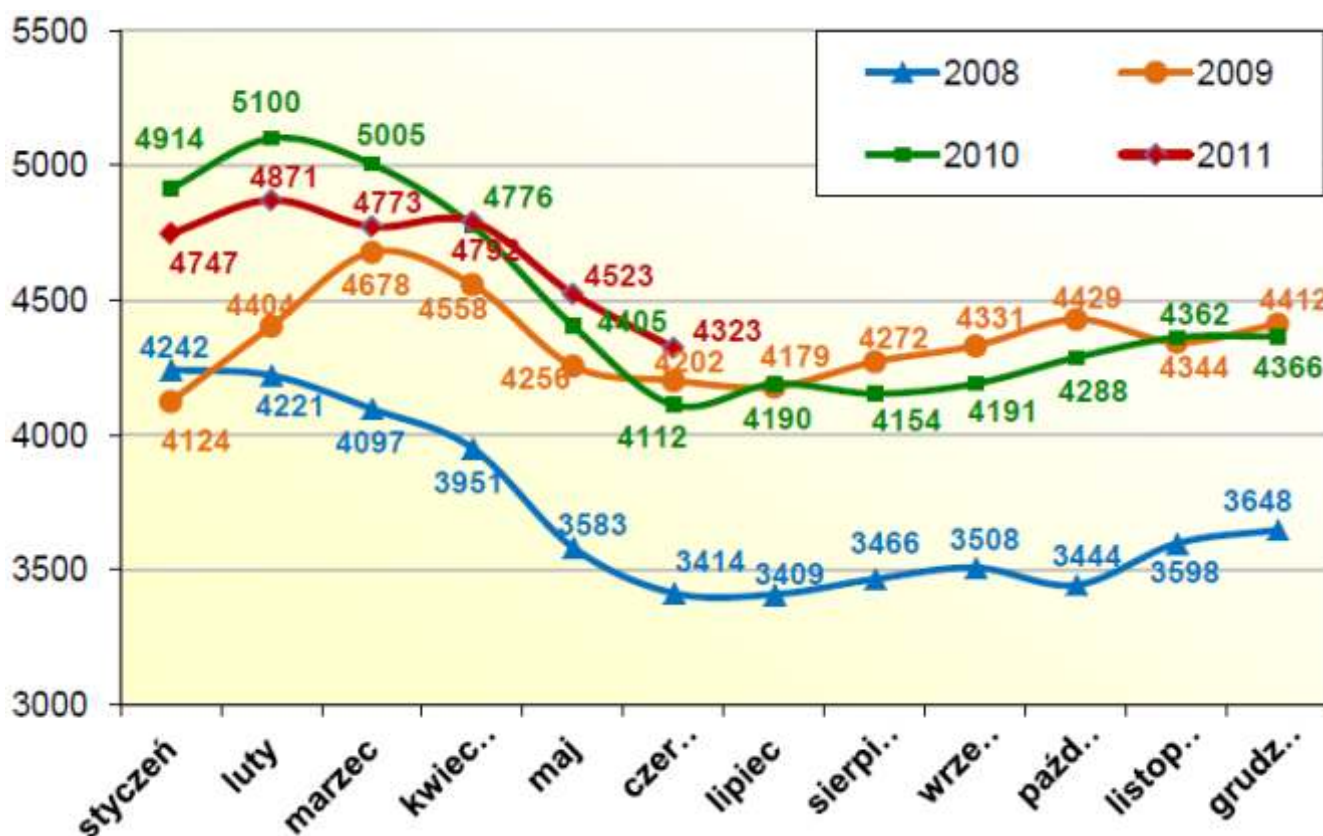
200 osób - o tyle zmniejszyła si liczb bezrobotnych zarejestrowanych w S deckim Urz dzie Pracy według stanu w ko cu czerwca 2011 roku. W porównaniu do stanu z analogicznego okresu roku ubiegłego liczba bezrobotnych jest o 169 osób wi ksza. Krzywe obrazuj ce liczb bezrobotnych z ostatnich trzech lat maj bardzo zbli ony przebieg (por. wykres).

Liczba zarejestrowanych bezrobotnych w ko cu miesi ca sprawozdawczego wyniosła 4323 osoby (w tym 2279 kobiet). Kobiety stanowi nieznaczni wi kszo - 52,7 proc. ogółu zarejestrowanych. W miesi cu sprawozdawczym do ewidencji bezrobotnych trafiło 399 osób (w tym 196 kobiet) - nieznacznie (18 osób) wi cej ni w poprzednim miesi cu. Jak wida , wi kszynapływ bezrobotnych nie przekłada si na liczb zarejestrowanych ogółem. Prawo do zasiłku dla bezrobotnych miało 588 osób, o 20 mniej ni

w poprzednim miesi cu. Stanowi to 13,6 proc. ogółu zarejestrowanych, o dwie dziesi te punktu procentowego wi cej ni w ko cu maja. To pierwszy od wielu miesi cy wzrost tego wska nika.

Zdecydowana wi kszo bezrobotnych - 85,2 proc. - to osoby, które do rejestrów trafiły po raz kolejny. Cztery pi te ogółu zarejestrowanych to osoby poprzednio pracuj ce. Z ewidencji wył czono 599 osób - o 51 mniej ni w poprzednim miesi cu.

W wi kszoci grup bezrobotnych liczba zarejestrowanych spadła. Najbardziej spektakularny spadek miał miejsce w grupie bezrobotnych w okresie 12 miesi cy od dnia uko czenia nauki. Ta stosunkowo nieliczna grupa zmniejszyła si w czerwcu o 114 osób. Wyra nie - 172 osoby - zmniejszyła si tak e grupa bezrobotnych w szczególnej sytuacji na rynku pracy. Tu tak e liczba osób w wi kszoci kategorii jest ni sza.



Bezrobotni zarejestrowani w SUP w latach 2008-2011 wg stanu w ko cu miesi ca

**Struktura bezrobotnych zarejestrowanych w SUP  
stan w końcu czerwca 2011**

Wyszczególnienie		Bezrobotni zarejestrowani		Bezrobotni którzy podjęli pracę		Bezrobotni zarejestrowani			
						Ogółem		Z prawem do zasiłku	
		W miesiącu sprawozdawczym				W końcu miesiąca sprawozdawczego			
		Razem	Kobiety	Razem	Kobiety	Razem	Kobiety	Razem	Kobiety
Ogółem		399	196	245	109	4323	2279	588	329
w tym	Poprzednio pracujące	311	147	209	92	3460	1794	588	329
	w tym zwolnione z przyczyn zakładu pracy	15	8	10	6	163	102	74	44
	Dotychczas niepracujące	88	49	49	38	863	485	0	0
W okresie 12 miesięcy od dnia ukończenia nauki		53	24	19	10	186	107	9	5
w tym, które ukończyły szkołę w tym do 27. roku życia		14	6	13	8	94	56	5	4
Cudzoziemcy		1	1	0	0	8	4	0	0
Osoby w szczególnej sytuacji na rynku pracy		445	233	199	90	3830	2013	405	224
do 25. roku życia		116	57	60	31	973	488	48	26
długotrwale bezrobotne		172	100	77	34	1998	1118	0	0
kobiety, które nie podjęły zatrudnienia po urodzeniu dziecka		X	39	X	12	X	483	X	55
powyżej 50. roku życia		64	22	34	13	771	331	164	77
bez kwalifikacji zawodowych		122	64	43	22	1217	664	76	46
bez doświadczenia zawodowego		115	59	45	24	1144	620	0	0
bez wykształcenia średniego		177	76	86	25	1896	797	221	101
samotnie wychowujące co najmniej 1 dziecko do 18. roku życia		31	28	14	14	319	287	25	24
które po odbyciu kary pozbawienia wolności nie podjęły zatrudnienia		10	1	1	1	72	9	0	0
Niepełnosprawni		38	19	10	8	347	188	46	26

*ródło: SUP*

Po porównaniu liczby rejestracji w miesiącu sprawozdawczym czerwcu z napływem bezrobotnych w maju można zauważyć, że większy napływ nastąpił w grupach stosunkowo nielicznych - kobiet, które nie podjęły pracy po urodzeniu dziecka, osób w wieku 50+, niepełnosprawnych. Liczbowo napływ był niewielki - o kilkanaście osób i nie miał wpływu na liczbę ogółem. Największy napływ nastąpił w grupie osób bez wykształcenia średniego (o 35 osób). Mimo to liczba osób w tej kategorii ogółem spadła o 65 osób, najbardziej ze wszystkich kategorii bezrobotnych w szczególnej sytuacji na rynku pracy. Liczba osób zmniejszyła się zresztą w większości kategorii bezrobotnych. Wyjątkiem są niepełnosprawni (wzrost o 13 osób) i osoby po odbyciu kary pozbawienia wolności (jedna osoba więcej).

Najliczniejszą grupą bezrobotnych w kategorii bezrobotnych w szczególnej sytuacji na rynku pracy była - po raz trzeci z rzędu - grupa osób długotrwale bezrobotnych. Udział procentowy tej grupy w ogóle bezrobotnych zwiększył się o 2,1 punktu procentowego i wyniósł 46,2 proc. Oznacza to, że prawie co drugi bezrobotny pozostawał w rejestrze ponad 12 miesięcy w ciągu ostatnich dwóch lat. Na drugim miejscu znajdują się osoby bezrobotne bez wykształcenia średniego, mimo spadku grupa ta jest bardzo liczna. Zauważalnie zmniejszył się zarówno napływ jak i liczba ogółem bezrobotnych do 25. roku życia.

Najogólniej mówiąc, w strukturze bezrobotnych zarejestrowanych w SUP nie zaobserwowano większych zmian.

## Podjęcie pracy.

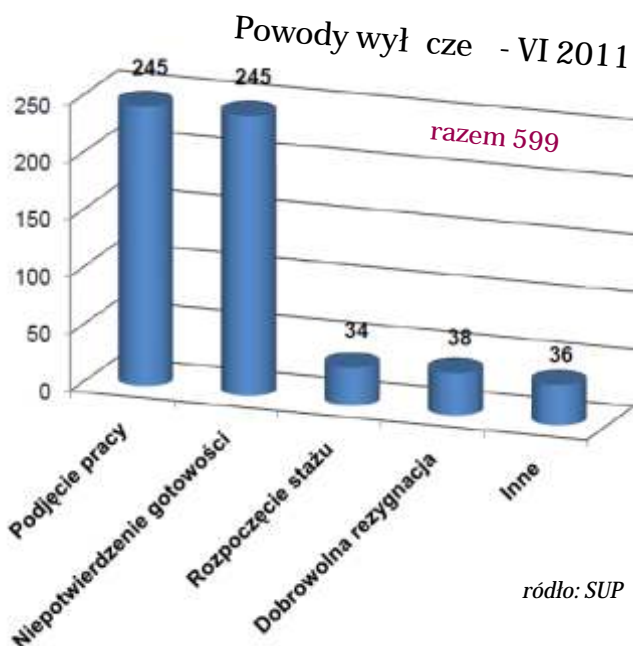
W czerwcu 2011 roku prac podjęło 245 osób bezrobotnych zarejestrowanych w SUP - o 11 mniej niż w poprzednim miesiącu. To już kolejny miesiąc, kiedy spada liczba podjętych prac. Zdecydowana większość (85 proc.) to podjęcie pracy niesubsydiowanej. W porównaniu z poprzednim miesiącem nieznacznie - o 23 - wzrosła liczba podjętych prac subsydiowanych. Tu najwięcej było dotacji na podjęcie własnej działalności gospodarczej.

Podjęcie pracy - czerwiec 2011	ogółem	kobiety
podjęcie pracy ogółem	245	109
podjęcie pracy niesubsydiowanej	210	100
podjęcie pracy subsydiowanej, w tym:	35	9
- refundacji kosztów zatrudnienia	9	3
- podjęcie działalności gospodarczej	23	5
- praca interwencyjnych	2	1
- robót publicznych	1	0

ródło: SUP

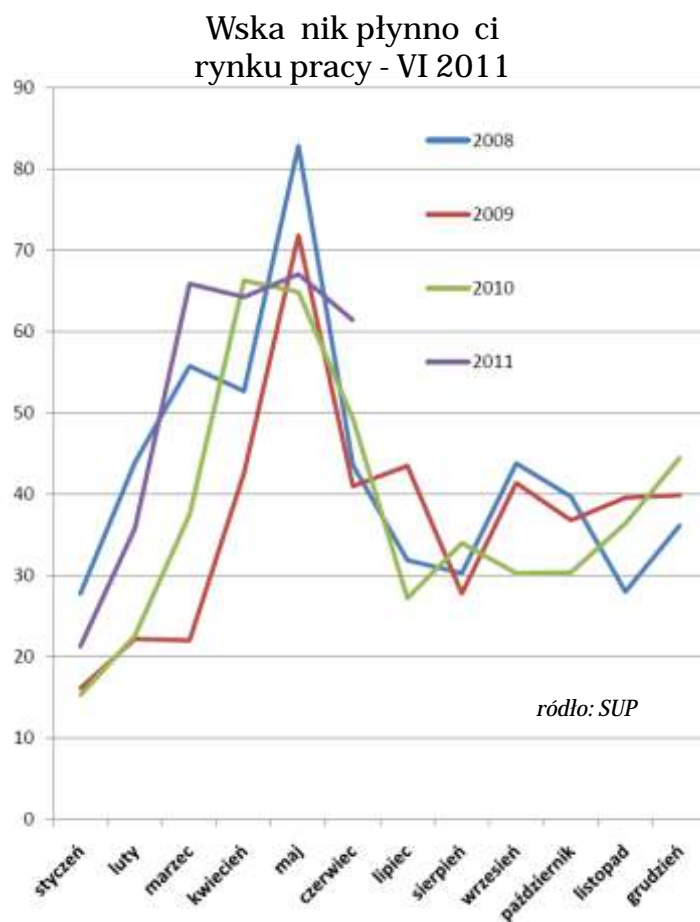
## Wyłączenia z ewidencji.

W czerwcu 2011 roku wyłączone z ewidencji bezrobotnych 599 osób - o 51 mniej niż w poprzednim miesiącu. Istnieją dwa zasadnicze powody wyłączenia - podjęcie pracy i niepotwierdzenie gotowości do jej podjęcia, czyli nie zgłoszenie się w wyznaczonym terminie do pracodawcy. Obydwa powody stanowią dokładnie po 40 proc. wszystkich wyłączeń. Inne powody mają znacznie mniejsze znaczenie.



## Wskaźnik płynności rynku pracy.

Wskaźnik płynności rynku pracy to procentowy stosunek liczby bezrobotnych podejmujących pracę do liczby zarejestrowanych w miesiącu sprawozdawczym. W czerwcu wskaźnik ten wyniósł 61,4 proc. - o 5,7 punktu proc. mniej niż w poprzednim miesiącu. Wartość wskaźnika i tak jest wysoka, w najgorszym miesiącu, styczniu, wynosiła zaledwie nieco ponad 20 proc. Wykres obrazuje wartość wskaźnika w ostatnich czterech latach.

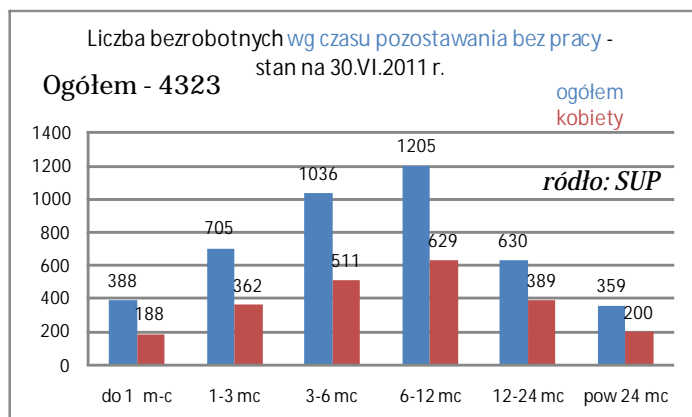


Podsumowując można zauważyć, że najważniejszą przeszkodą w procesie aktywizacji jest nadal niski poziom bezrobocia, który nie różni się zasadniczo od wartości z kilku ostatnich lat. Na wykresie obrazującym powody wyłączenia z ewidencji zwraca uwagę fakt, że liczba osób, które nie potwierdziły gotowości do podjęcia zatrudnienia. Może to mieć związek z wyjazdami do pracy sezonowej za granicę i w innych regionach kraju.

## STRUKTURA BEZROBOTNYCH - analiza

**W** tym wydaniu *SRP* zamieszczamy dane obrazujące strukturę bezrobotnych zarejestrowanych w SUP według czasu pozostawania bez pracy, wieku, wykształcenia i do wiadzenia zawodowego (stan na koniec czerwca 2011 roku). Dokonamy także porównania danych ze stanem z końca ubiegłego roku (tego rodzaju dane publikuje się wprost kwartalnie).

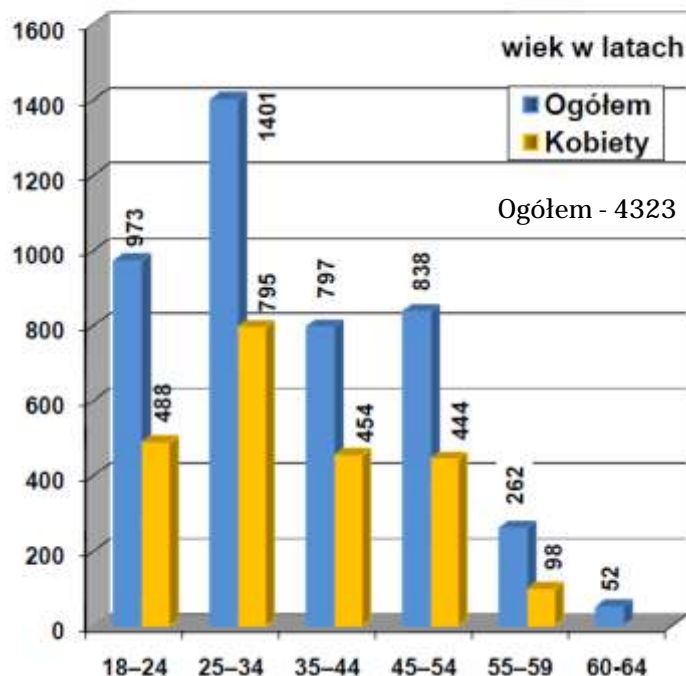
Najwięcej bezrobotnych zarejestrowanych w SUP pozostaje bez pracy od 6 do 12 miesięcy (1205). Liczebność tej grupy zwiększyła się w stosunku do stanu w końcu I kwartału o 247 osób. Jednocześnie zmniejszyła się liczebność grup bezrobotnych pozostających bez pracy najkrócej; najbardziej - o 483 osoby - zmniejszyła się liczba osób pozostających bez pracy od 1 do 3 miesięcy.



Najwięcej bezrobotnych zarejestrowanych w SUP (1401 osób) ma od 25 do 34 lat. Liczebność wszystkich grup z wyjątkiem najstarszych bezrobotnych zmniejszyła się w stosunku do stanu w końcu I kwartału; najwięcej osób ubyło w grupie najliczniejszej (172) i w grupie najmłodszych bezrobotnych, do 25. roku życia ((116). Grupa osób w wieku 60+ zwiększyła się o 17 osób, jest to jednak grupa najmniej liczna.

Analizując strukturę osób według wieku trudno oprzeć się refleksji, że osoby w wieku najbardziej produkcyjnym stanowią paradoksalnie największy odsetek osób bezrobotnych.

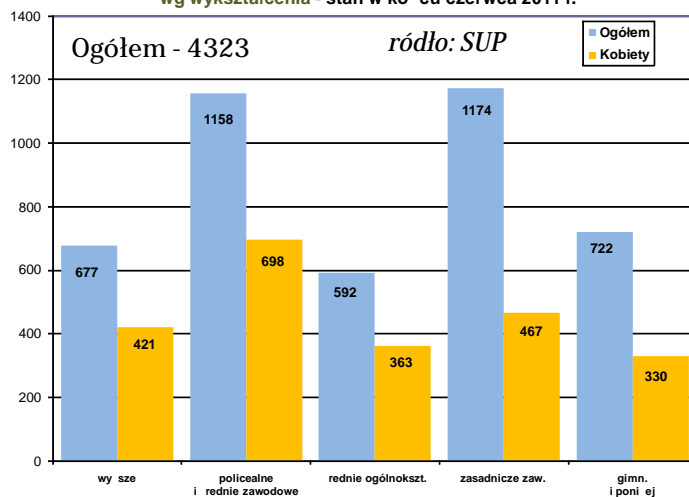
Liczba bezrobotnych zarejestrowanych w Sądeckim Urzędzie Pracy wg wieku stan w końcu czerwca 2011 r.



ródło: SUP

Podobnie jak w końcu marca największą grupę bezrobotnych zarejestrowanych w SUP stanowi osoby z wykształceniem zasadniczym zawodowym (1174). Niemal tyle samo jest osób z wykształceniem policealnym i średnim zawodowym. Właśnie w tej ostatniej grupie notujemy największy spadek liczby bezrobotnych (o 143 osoby). Liczba bezrobotnych spadła proporcjonalnie we wszystkich grupach bezrobotnych.

Struktura bezrobotnych zarejestrowanych w Sądeckim Urzędzie Pracy wg wykształcenia - stan w końcu czerwca 2011 r.



## STRUKTURA BEZROBOTNYCH - analiza

Ostatni wykres przedstawia liczbę bezrobotnych zarejestrowanych w SUP według stażu pracy. Porównujcie dane i na podstawie wyników sformułujcie wnioski:

- podobnie jak trzy miesiące temu najliczniejszą grupą bezrobotnych zarejestrowanych w SUP (972 osoby) ma staż pracy od 1 do 5 lat;
- liczba bezrobotnych zmniejszyła się we wszystkich grupach;
- najwięcej osób ubyłoby w grupie najliczniejszej - osób ze stażem od 1 roku do 5 lat.

Reasumując, struktura bezrobotnych ze względu na wiek, staż pracy, czas bez pracy i wykształcenie nie uległa większym zmianom w porównaniu ze stanem po I kwartale 2011 roku.

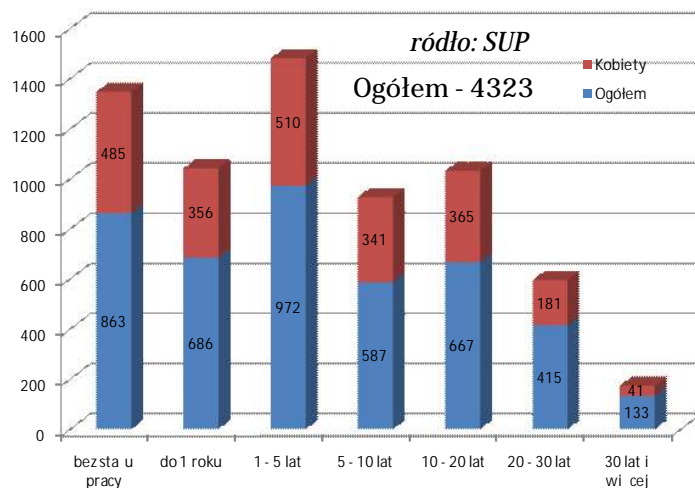
### Bezrobotni zarejestrowani w SUP wg rodzajów działalności.

Bezrobotni zarejestrowani w SUP wg rodzajów działalności - VI 2011		l. osób
1.	Rolnictwo i pokrewne	80
2.	Górnictwo i wydobywanie	0
3.	Przetwórstwo przemysłowe	633
4.	Wytwarzanie energii	6
5.	Dostawy wody i pokrewne	29
6.	Budownictwo	352
7.	Handel i naprawa samochodów	984
8.	Hotelarstwo i gastronomia	163
9.	Transport i gospodarka magazynowa	109
10.	Informacja i komunikacja	31
11.	Finanse i ubezpieczenia	48
12.	Rynek nieruchomości	18
13.	Nauka i technika	113
14.	Usługi administracyjne	102
15.	Administracja publiczna	94
16.	Edukacja	106
17.	Opieka zdrowotna i pomoc społeczna	136
18.	Kultura, rozrywka, rekreacja	102
19.	Pozostałe usługi	321
20.	Gospodarstwa domowe	33

*ródło: SUP*

Zdecydowanie najwięcej osób bezrobotnych zarejestrowanych w SUP pracowało w handlu (984 osoby). Liczną jest także grupa robotników przemysłowych. W rejestrze nie ma ani jednego górnika.

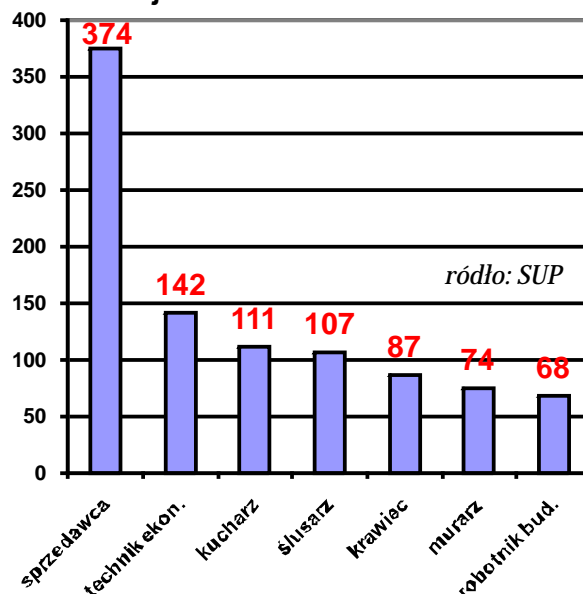
### Bezrobotni zarejestrowani w SUP wg stażu pracy - stan w końcu VI 2011



### Bezrobotni zarejestrowani w SUP wg zawodów i specjalności.

Tego można było się spodziewać - najwięcej miejsc w ewidencji bezrobotnych SUP zajmują osoby bez zawodu. Jest ich 721, o 21 więcej niż w końcu 2010 r. Wśród bezrobotnych z zawodem podobnie jak przed 6 miesiącami zdecydowanie najwięcej jest sprzedawców (374); ich liczba jeszcze wzrosła o 20. Na drugim miejscu znajdują się technicy ekonomiczni, na trzecim awansowali kucharze. Najwięcej było łusarzy (36).

### Zawody najczęściej reprezentowane w rejestrze SUP. Stan na 30 VI 2011



Dokończenie na str. 9

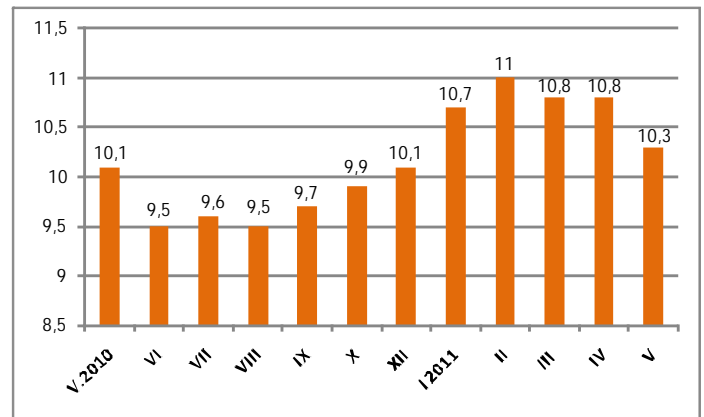
**W** maju 2011 r. po raz kolejny odnotowano wyraźny spadek zarówno liczby bezrobotnych jak i stopy bezrobocia - tak wynika z miesięcznego raportu Głównego Urzędu Statystycznego. Liczba zarejestrowanych bezrobotnych wyniosła 1 962 tys. osób i była niższa o 80 tys. osób w porównaniu do stanu w końcu kwietnia. Stopa bezrobocia liczona jako procentowy udział liczby bezrobotnych w liczbie ludności aktywnej zawodowo wyniosła w końcu maja 12,2 proc. i była o 0,4 punktu procentowego niższa w porównaniu do stanu w końcu poprzedniego miesiąca.

Spadek liczby bezrobotnych odnotowano we wszystkich województwach, najbardziej znaczący w województwie warmińsko-mazurskim (o 5,9 proc.). Trzeba jednak pamiętać, że mimo spadku w tym regionie utrzymuje się najwyższy w kraju poziom bezrobocia. W porównaniu ze stanem sprzed roku bezrobocie wzrosło w 11 województwach, najbardziej - o 6,5 proc. - w lubelskim. W ujęciu rocznym bezrobocie nieznacznie spadło w pięciu województwach, najbardziej - o 3,1 proc. - w dolnośląskim.

Bezrobotni zarejestrowani w urzędach pracy w końcu maja 2011 r. stanowili 12,2 proc. ludności aktywnej zawodowo - to o 0,4 punktu procentowego mniej niż w końcu poprzedniego miesiąca. Najwyższa stopa bezrobocia utrzymywała się nadal w województwach: warmińsko-mazurskim (19,5 proc.) i zachodniopomorskim (17,1 proc.). Najniższy stop bezrobocia charakteryzowały województwa: wielkopolskie (9,1 proc.) i mazowieckie (9,6 proc.). Małopolska z bezrobociem na poziomie 10,3 proc. znajduje się na czwartym miejscu w kraju. W porównaniu ze stanem z końca kwietnia stopa bezrobocia w naszym regionie po raz drugi z rzędu spadła o 0,4 proc.



STOPA BEZROBOCIA W NOWYM SZCZU  
w ujęciu rocznym



ródło: GUS

W końcu maja 2011 roku stopa bezrobocia rejestrowanego w mieście Nowy Sącz wyniosła 10,3 proc. i była o 0,5 punktu procentowego niższa niż w końcu poprzedniego miesiąca. Stopa bezrobocia w naszym mieście jest identyczna jak w Małopolsce i o 1,9 proc. niższa niż w kraju. Wiosenne ożywienie na rynku pracy w dalszym ciągu potwierdzają statystyki.

Miasto Nowy Sącz legitymuje się najniższą stopą bezrobocia w całym podregionie nowosądeckim, obejmującym teren byłego województwa nowosądeckiego. Najwyższy poziom bezrobocia w podregionie niezmiennie notujemy w powiecie limanowskim (w końcu maja było to 19 proc.). Bardzo wysoki - 17,6 proc. - jest także poziom bezrobocia w powiecie nowosądeckim. W maju zanotowano spadek stopy bezrobocia we wszystkich powiatach z wyjątkiem tatrzańskiego. Najbardziej, o jeden punkt procentowy, zmniejszyło się bezrobocie w powiecie gorlickim. W całym województwie małopolskim najniższy stop bezrobocia legitymuje się miasto Kraków - 4,8 proc. Charakterystyczne są znaczne różnice poziomu bezrobocia między miastami a pobliskimi powiatami, na niekorzyść tych ostatnich.

Wyrównana sezonowo stopa bezrobocia w Unii Europejskiej wyniosła w końcu maja 9,3 proc. - identycznie jak w końcu kwietnia. Krajem z najniższym poziomem bezrobocia niezmiennie jest Holandia (4,2 proc.), z najwyższym - Hiszpania (20,9 proc.). Polska wg Eurostatu notuje stop bezrobocia na poziomie 9,2 proc.



## PROMOCJA ZATRUDNIENIA I AKTYWIZACJA LOKALNEGO RYNKU PRACY

„...SUP nadal stara si o dodatkowe rodki z rezerwy ministra pracy i polityki społecznej.



Teresa Polomska,  
z-ca dyrektora SUP

### INSTRUMENTY RYNKU PRACY

**W**I półroczu 2011 roku S decki Urz d Pracy zako czył realizacj 1055 umów na aktywizacj zawodow 1332 bezrobotnych. Nadal realizowanych jest 914 umów, w ramach których aktywizacj obj tych jest 1037 osób bezrobotnych. W czerwcu zawarto kolejnych 25 umów dla tylu osób.

Ł cznie według stanu na koniec miesi ca w ró nych programach aktywizacji uczestniczyło 678 osób, a zaangażowane rodki finansowe wyniosły ponad 320 tys. złotych. Szczegółowe zestawienie w tabeli poni ej.

	<i>Uczestnicy programów przeciwdzia- łania bezrobociu - VI 2011</i>	<i>l. osób</i>
1.	prace interwencyjne	73
2.	roboty publiczne	5
3.	sta e	108
4.	rodki na podj cie działalno ci gospod.	229
5.	refundacja kosztów wyposa enia stanowiska pracy	253
6.	koszty przejazdu i zakwaterowania	10
	<b>ogółem</b>	<b>678</b>
7.	dotatki aktywizacyjne (wyplacone)	46

ródło: SUP

Jak wynika z zestawienia, najwi cej osób (253) korzysta z refundacji kosztów wyposa enia (lub doposa enia) stanowiska pracy. Ł cznie dzi ki wsparciu S deckiego Urz du Pracy w zatrudnieniu pozostaje 331 osób, z czego 229 prowadzi własn działalno gospodarcz , a 108 odbywa sta e u pracodawców.

Przypomnijmy, eS decki Urz d Praca nadal stara si o dodatkowe rodki na aktywizacj bezrobotnych z puli ministra pracy i polityki społecznej. Skutecznie tych stara zale y głównie od stanu Funduszu Pracy, a z tym w tym roku nie jest najlepiej.

### PO REDNICTWO PRACY

*Doko czenie ze str. 7*

**J**ak widzieli my na stronie 7, posiadanie tzw. fachu w r ku nie gwarantuje jeszcze pracy. W ewidencji bezrobotnych jest wielu bezrobotnych z konkretnym zawodem, poza wymienionymi na wykresie s fryzjerzy, cukiernicy, kelnerzy, technicy budownictwa, a nawet kierowcy samochodow ci arowych. Odwró my sytuacj - przedstawiciele jakich zawodow w rejestrze nie ma?

W ewidencji nie ma (i w ci gu ostatniego półroczu si nie zarejestrował) mi dzy innymi aden chemik, in ynier mechanik maszyn do obróbki metali, in ynier energetyk, in ynier automatyki i robotyki oraz in ynier gospodarki przestrzennej. Nie ma te adnego projektanta wzornictwa przemysłowego, in yniara geodety i grafika komputerowego. Nie pojawił si aden nauczyciel głuchych ani specjalista do spraw ubezpiecze . Lista jest o wiele dluzsza, ale mo na wycign jeden, generalny wniosek: o prac nie musz si martwi specjali ci, zwlaszcza w zawodach rzadkich i in ynierowie.

	<i>Po rednictwo pracy - VI 2011</i>	<i>liczba</i>
1.	oferty przyj te do realizacji	145
2.	podj cia pracy ze skierowania SUP	27
3.	skierowania na sta	39
4.	wizyty w zakladach pracy	24
5.	oferty pozyskane w wyniku wizyt	4
6.	giełdy pracy (na 10 stanowisk)	2
7.	uczestnicy giełdy	42
8.	oferty pracy za granic (EURES)	15
9.	oferty pracy za granic (ag. zatrudn.)	6

ródło: SUP

W czerwcu do Działu Po rednictwa Pracy SUP zgłoszono o 8 ofert pracy wi cej ni w poprzednim miesi cu, natomiast prac ze skierowania urz du podj lo o 24 osoby mniej. Wzrosła (o 5) liczba ofert pracy za granic pozyskanych za po rednictwem WUP w Krakowie. W ci gu całego I półroczu pracodawcy zgłosili do S deckiego Urz du Pracy 1085 ofert pracy, o 228 mniej ni w II półroczu 2010 r. Najwi cej z nich dotyczyło handlu (356) i przetwórstwa przemysłowego (233). 113 ofert pozostało niewykorzystanych.

# MÓJ SPOSÓB NA BIZNES

## KONKURS DLA PRZEDSI BIORCÓW - IV EDYCJA

**P**romocja przedsi biorczo ci i samozatrudnienia, zach ta do tworzenia nowych miejsc pracy i popularyzacja aktywno ci to najwa niejsze cele konkursu „*Mój sposób na biznes*”. Konkurs organizowany jest przez S decki Urz d Pracy pod patronatem Pana Ryszarda Nowaka, prezydenta NowegoS cza.

Zało yle własn , prosperuj c firm ? Pomó innym, którzy marz o tym samym! Mo esz to zrobi dziec si swoimi do wiadzeniami – oto sedno konkursu „*Mój sposób na biznes*”. Uczestnicy konkursu opisuj swoj drog do sukcesu w biznesie na specjalnym formularzu, dost pnym na stronie internetowej SUP. Przy ocenie pod uwag brane b d nast puj ce kryteria: motyw podj cia decyzji o uruchomieniu własnej firmy, przewyci anie problemów, innowacyjno i planowanie rozwoju. Oceniane b dzie tak e poziom aktywno ci i zaangażowania wł a ciciela w funkcjonowanie firmy i jej wpływ na otoczenie, a zwłaszcza tworzenie nowych miejsc pracy. Ka de z sze ciu kryteriów b dzie oceniane w skali od jednego do pi ciu punktów.

Termin składania prac upływa 26 wrze nia bie cego roku. Uczestnicy oceniani b d w dwóch etapach: formalnym i merytorycznym, a przewodnicz c kapituły konkursowej jest Pani Marta Mordarska, pełnomocnik prezydenta miasta ds. społecznych. Na zwyci zców czekaj atrakcyjne nagrody: komputer, biurowe urz dzenie wielofunkcyjne i netbook. Wszystkie dokumenty potrzebne do wzi cia udziału w konkursie znajduj si na stronie internetowej SUP [www.sup.nowysacz.pl](http://www.sup.nowysacz.pl) i na stronie miasta NowegoS cza - [www.nowysacz.pl](http://www.nowysacz.pl).

Wr czenie nagród nast pi podczas uroczystej gali, organizowanej corocznie w ratuszu w listopadzie. Na uroczysto ci obecni s – poza uczestnikami i laureatami konkursu – przedstawiciele władz samorz dowych, instytucji rynku pracy i liczni dziennikarze. Laureaci konkursu poza nagrodami otrzymuj liczy cys bonus: promocj na stronie internetowej Urz du i w lokalnych mediach. W ubiegłych latach w ród laureatów znajdowali si mi dzy innymi: zało ycielki centrum medycznego i przedszkola, wł a ciciel salonu fryzjerskiego, wspomniany lekarz weterynarii, gastronomik, wł a ciciel studia nagra i wielu innych. Konkurs cieszy si z roku na rok coraz wi kszym zainteresowaniem. Ka dy, kto spróbował swoich sił w biznesie, ma własn recept na sukces. Warto si ni podzieli .

Marta Mordarska, Pełnomocnik Prezydenta NowegoS cza ds. Społecznych:

- Jak narodził si pomysł konkursu „*Mój sposób na biznes*”?  
- Pomysł został wygenerowany w S deckim Urz dzie Pracy. Przyszła do mnie pani dyrektor Skwarło i wspólnie zastanawiali my si , jak mo na wesprze przedsi biorców, którzy otrzymali z urz du dotacje na rozpocz cie działalno ci. Co wa ne, nie chodziło nam o wspieranie przedsi biorców wielkich, ale rednich i małych, którzy przy wsparciu SUP zdołali rozwin swoje firmy. To był pierwszy tego typu pomysł w subregionie, pierwszy impuls i pierwsza inicjatywa, dopiero za nami poszły inne urz dy pracy. Konkurs jest wydarzeniem, które stało si powszechnie akceptowalne i cieszy si uznaniem Pana Prezydenta.

- Na co zwraca uwag jury, oceniaj c aplikacje?

- Najogólniej mówi c, jury zwraca uwag na progres firm, na ich rozwój. Z roku na rok aplikacje s coraz bardziej dynamiczne, coraz lepiej pokazuj rozwój firm. Jury ocenia, ile udało si zrobi , jak udało si pokona trudno ci, zarówno te natury osobistej jak i rodowiskowej. Wa ne jest pokazanie, jak radzi sobie z trudno ciami w sposób konstruktywny. Wa na jest tak e symbioza ze społeczno ci lokaln , spójno i współpraca z otoczeniem, relacje ze rodowiskiem społecznym. Chodzi o to, eby uczestnicy odpowiedzieli sobie na pytanie: jak moja działalno przekłada si na otoczenie, jakie relacje osobiste i rodowiskowe buduje.



Marta Mordarska

- Którzy uczestnicy zwrócili Pani szczególn uwag ?

- Cz ze zło onych aplikacji ukierunkowana jest na człowieka. Był taki uczestnik, niepełnosprawny tłumacz z j zyka niemieckiego i szwedzkiego (*Antoni Mólka, lauret II nagrody w 2009 roku - przyp. red.*). Nagroda spowodowała wi ksz otwarto całego rodowiska, otwarcie na nowe kontakty i relacje, pokazanie, e potrafimy dostrzec i wyró ni osoby niepełnosprawne. Laureaci cz sto podkre laj , e nie liczyli na nagrody i jest ona znakomit promocj ich działalno ci. Pami tam te przedszkole im. Ojca Pio z Biegonic, przykład symbiozy rodowiskowej, współpracy z ko ciołem i działalno ci ukierunkowanej wprost na człowieka.

- Rozumiem, e jest Pani optymistk co do konkursu?

- Konkurs ju si wpisał w pejza wydarze zwi zanych z promocj lokalnego rynku pracy i to w wymiarze ponadlokalnym. Jest to szczególna scena promowania i wzmacniania s deckiej przedsi biorczo ci. Na podstawie konkursu mo emy tworzy katalog dobrych praktyk, z którego czerpa mog wszyscy, szczególnie je li chodzi o umiej tno radzenia sobie z trudno ciami. Wyra na staje si rola SUP jako partnera, z pomocy którego mog korzysta pracodawcy. Wa ne, e firmy współpracuj z SUP tak e po zako czeniu udziału w konkursie, e moment startu nie był incydentalny i firmy dzi ki tej współpracy mog si dalej rozwija .

(Rozm.: WT)

# MÓJ SPOSÓB NA BIZNES

## KONKURS DLA PRZEDSI BIORCÓW - IV EDYCJA

**P**romocja przedsi biorczo ci i samozatrudnienia, zach ta do tworzenia nowych miejsc pracy i popularyzacja aktywno ci to najwa niejsze cele konkursu „Mój sposób na biznes”. Konkurs organizowany jest przez S decki Urz d Pracy pod patronatem Pana Ryszarda Nowaka, prezydenta Nowego S cza.

*Teresa Połomska, zast pca dyrektora SUP ds. rynku pracy.*

- Pani dyrektor, czy konkurs jest dla S deckiego Urz du Pracy wa nym wydarzeniem?

- Dla naszej instytucji jest to bardzo wa ne wydarzenie, powiedziałabym nawet, e najwa niejsze w roku. Jest to przede wszystkim okazja do spotkania z s deckimi przedsi biorcami, do promowania aktywnych postaw oraz wspierania przedsi biorczo ci i tworzenia nowych miejsc pracy.

- Do wygrania s nagrody, ale nie tylko.

- Tak. Konkurs jest przede wszystkim doskonał okazj do promowania własnych firm.

- To ju czwarta edycja konkursu. Jak Pani wspomina poprzednie?

- Były to bardzo interesuj ce i sympatyczne wydarzenia. Nie jest to tylko nasze odczucie. Spotkania te w opinii naszych partnerów cies z si bardzo du popularno ci i wszyscy lic z , eb dzie ich jak najwi cej. Przedsi biorcy s najwa niejszymi partnerami na lokalnym rynku pracy. To wła nie oni tworz nowe miejsca pracy, a na tym najbardziej nam zale y.

- Dzi kuj za rozmow .

*Karol Fedko, wła ciciel Framesi Beauty Center w Nowym S czu, laureat konkursu z 2010 r.:*

- Jaka fryzura jest teraz najmodniejsza?

- Taka, w której klientka czuje si najlepiej. Ja osobi cie nie kieruj si tym, co modne, tylko w czym klient dobrze si czuje. Nie jestem typowym fryzjerem telewizyjnym który patrzy, jak fryzur ma jaka modelka czy aktorka i musz to powieła .

- W takim razie jakie fryzury podobaj si mieszkankom Nowego S cza?

- Niestety, wła nie takie, jakie nosz gwiazdy. Taka fryzura jest jednak ci ka do zachowania po wstaniu z łó ka. Klientów w ogóle nie jest łatwo zadowolili , je li chodzi o fryzur .

- Rozpoczął Pan swój zawodow karier w Krakowie?

- Tak. Po uko czeniu szkoły wyjechałem do Krakowa, gdzie pracowałem 11 lat. Zdobywałem tam

do wiadczenie zawodowe, pracuj c w najlepszych firmach. Po powrocie do Nowego S cza rozpoc łem własn działalno i pracuj na swoje konto.

- Jak si prowadzi biznes w Nowym S czu?

- Z jednej strony łatwo, z drugiej ci ko. Je eli ma si wiar w sukces i ch ci to mo na wszystko osi gn , w ka dym miejscu. W porównaniu do Krakowa widaró nic w upodobaniach klientów. Trzeba było si przestawi .



*Karol Fedko.*

- Czy konkurs i inna pomoc S deckiego Urz du Pracy były dla Pana istotne w rozwi ni ciu własnego biznesu?

- Jak najbardziej. Współpracuj z S deckim Urz dem Pracy od dawna. Szkoda, e w tym roku jest mniej rodków na wsparcie dla przedsi biorców, bo planowałem zwi kszenie liczby pracowników o drugie tyle. Wła nie dzisiaj jestem umówiony na podpisanie umowy o wynajem drugiego lokalu. Nie wiem, jak b dzie z zatrudnieniem w zwi zku z brakiem pieni dzy na sta e, ale tak czy inaczej urz d mi pomaga.

- Czego Panu yczy na przyszło ?

- Dobrych fachowców do pracy. Mógłbym otworzy dziesi salonów, bo mam zdolno ci kredytowe, ale nie byłoby kim tych salonów obsadzi .

- Dzi kuj za rozmow .

**P**romocja i upowszechnianie zatrudniania osób niepełnosprawnych przez lokalnych przedsiębiorców to główny cel konkursu "3B - Biznes bez barier". Konkurs organizowany jest przez Pełnomocnika Prezydenta ds. Osób Niepełnosprawnych przy współpracy Sdeckiego Urzędu Pracy w ramach Partnerstwa na Rzecz Lokalnego Rynku Pracy w Mieście Nowym Sączu. Patronat nad konkursem sprawuje Prezydent Miasta Nowego Sącza.

*Leszek Langer, pełnomocnik prezydenta Nowego Sącza ds. osób niepełnosprawnych:*

- Jakiego najważniejszego założenia kampanii "3B - Biznes Bez Barrier"?

- To jest kampania, która ma uwrażliwić społeczeństwo na potrzeby osób niepełnosprawnych, które każdego dnia chodzą do sklepów, są odbiorcami różnego rodzaju usług, a przede wszystkim są pracownikami. Zamysłem tej kampanii było pokazanie problematyki osób niepełnosprawnych nie tylko ludziom biznesu, ale wszystkim, którzy się z nimi zetną. A mieszkający w Nowym Sączu zetną się na pewno, poprzez różnego rodzaju kampanie informacyjne i inne działania promujące ten temat.

- Jednym z tych działań jest konkurs o takiej samej nazwie jak kampania - "3B - Biznes Bez Barrier".

- Tak. W tym konkursie chodzi o to, aby zachęcić przedsiębiorców, aby zechcieli przyjrzeć się uważnie swojej działalności, czy ta działalność jest przystosowana do potrzeb osób niepełnosprawnych. I tu konkurs jest tak pomyślany, aby przedsiębiorcy mieli okazję zweryfikować swoją działalność w trzech kategoriach: przyjazny pracodawca, przyjazny usługodawca i przyjazny handlowiec. Chcielibyśmy wskazać wszystkim przedsiębiorcom na terenie Nowego Sącza tych wzorcowych, którzy co już zrobili w tym temacie i funkcjonują od lat z uwzględnieniem potrzeb środowiska osób niepełnosprawnych, od lat zatrudniają niepełnosprawnych pracowników, przystosowali swoje sklepy czy działalność usługową do niepełnosprawnych klientów.

- Jak można wziąć udział w konkursie - jaki jest pierwszy krok, a jaki finał?

- Konkurs jest organizowany przez Urząd Miasta Nowego Sącza w partnerstwie z Sdeckim Urzędem Pracy na podstawie Partnerstwa na Rzecz Lokalnego Rynku Pracy. Kampania rozpoczęła się 11 lipca konferencją prasową w ratuszu. Będziemy o niej informowali poprzez sdeckie media, a także poprzez [www.przyjaznyportal.info](http://www.przyjaznyportal.info), stronę prowadzoną przez Zespół ds. Problematyki Osób Niepełnosprawnych oraz stronę SUP [www.sup.nowysacz.pl](http://www.sup.nowysacz.pl) i stronę miasta Nowego Sącza. Będziemy także rozsyłali regulamin oraz formularze konkurso-

we do organizacji zrzeszających przedsiębiorców.

- Trzeba zacząć od wypełnienia wniosku.

- Tak, jest przygotowany bardzo prosty, dwustronny formularz, w którym są podane poszczególne kategorie. Chcielibyśmy poznać przystosowanie zakładów pracy, punktów usługowych i punktów handlowych na przestrzeni pięciu lat wstecz do potrzeb osób niepełnosprawnych i na koniec nagrodzić tych, którzy w tym zakresie zrobili najwięcej. Wypełniony formularz zgłoszeniowy trzeba przesłać na adres Urzędu Miasta Nowego Sącza do 16 września br. Rozstrzygnięcie konkursu przewidziane jest w połowie listopada, a wręczenie nagród nastąpi na konferencji - podsumowaniu kampanii. Zespół oceniający składa się z osób niepełnosprawnych i ze specjalistów, którzy w tym zakresie pracują od lat.



*Leszek Langer*

- Dla laureatów są nagrody.

- Nagrody są rzeczowe i symboliczne. Chyba najważniejsze będą statuetki, wykonane przez młodzież z grup integracyjnych z Pałacu Młodzieżowego. Przypomina będą Basztę Kowalską z otwartymi drzwiami bez progów, bez barier. W statuetce będzie wklejone logo kampanii. Będą ich tylko trzy, są więc unikatowe. Laureaci otrzymają także wartościowe nagrody rzeczowe - netbooki. Wzorcowych przedsiębiorców będziemy chcieli oznakować specjalnymi naklejkami z logo kampanii "3B - Biznes Bez Barrier". Każda osoba, czy to sprawna, czy niepełnosprawna, z daleka będzie widziała czy dany zakład pracy, punkt usługowy czy sklep jest przystosowany do potrzeb osób niepełnosprawnych.

**P**rojekt realizowany jest przez Miejski O rodek Pomocy Społecznej w Nowym S czu przy współpracy S deckiego Urz du Pracy. Celem programu jest reintegracja społeczna długotrwanie bezrobotnych, którzy z ró - nych przyczyn nie s w stanie znale zatrudnienia. Zaj cia odbywaj si w czterech dziesi ciosobowych grupach. Zako czenie projektu nast pi w gru - dniu 2011 roku.

*Józef Markiewicz, dyrektor Miejskiego O rodka Pomocy Społecznej w Nowym S czu:*

- Do kogo w głównej mierze skierowany jest projekt "Pomocna dło" ?

- Beneficjentami projektu socjalnego "Pomocna dło" s osoby długotrwanie bezrobotne jednocze nie otrzymuj ce wiadczenia z tytułu pomocy społecznej. Wspólnie z S deckim Urz dem Pracy analizowaliśmy t grup wiadczeniobiorców i jeste my zgodni, e je eli nie znajdziemy dobrego rozwi zania i metod pracy z tymi osobami, to sytuacja nie ulegnie zmianie. Oni sami nie s w stanie bez naszej pomocy zmieni czegokolwiek w swoim yciu.



Józef Markiewicz

- Jak wi c mo emy im pomóc?

- Od lipca 2009 roku realizowany jest projekt socjalny "Pomocna dło". Ustaliliśmy z dyrekcją SUP, e powołaliśmy trzyosobowe grupy do spraw współpracy i wspólnie b dzimy realizowa ten program kieruj c specjalistów przygotowa -

nych z my l o skutecznej pomocy tym osobom. Założyliśmy, e b dzimy pracowa w grupach kilkuosobowych, bo tylko takie warunki s w miar skuteczne.

- W zaj ciach uczestnicz pracownicy socjalni, doradcy zawodowi, i nie tylko...

- Po zako czeniu realizacji projektu w 2010 roku poszerzyliśmy program włączając lekarza specjalist - psychologa ze specjalno ci kliniczn . Zwiększyliśmy limit godzin psychologa stwarzając warunki do pracy zarówno w grupach jak w postaci indywidualnych konsultacji z uczestnikami projektu.

- Rozumiem, e jest Pan optymist co do rezultatów projektu.

- Tak, zwłaszcza pierwsze półrocze biego roku pozwala s dzi, e realizowany program jest dostosowany do potrzeb osób bior cych udział w projekcie i daje dobre rezultaty.

- Dzi kuj za rozmow .

Grażyna Sikorska, koordynatorka projektu z ramienia MOPS:

- Projekt socjalny "Pomocna dło" polega na stworzeniu grup wsparcia, w których uczestniczą beneficjenci projektu. Takie grupy wsparcia odbywają się dwa - trzy razy w tygodniu po dwie godziny. Uczestnicy mają zarówno zaj cia indywidualne, jak i grupowe. S to zaj cia z psychologiem, doradcą zawodowym z SUP oraz z informatykiem z MOPS. Jest również pracownik z Zespołu ds. Orzekania o Niepełnosprawności, który pomaga skompletować dokumentację medyczną potrzebną do złożenia wniosku o orzeczenie stopnia niepełnosprawności. S również zaj cia z pracownikiem socjalnym, który pomaga w różnych sprawach życiowych. Beneficjenci poprzez takie grupy uzyskują również możliwość uzyskania pomocy lekarza - specjalisty, który diagnozuje dane osoby. Cała dokumentacja medyczna, nie tylko od wspomnianego specjalisty, ale i z innych poradni, w których beneficjent się leczy, jest zbierana i trafia na posiedzenie komisji lekarskiej.



Grażyna Sikorska (z lewej) i uczestnicy projektu - Ewa Hilger i Maksymilian Kociółek.

Osoby, które uczestniczą w projekcie kierujemy również do Centrum Integracji Społecznej STOPIL, gdzie ponownie otrzymują nie tylko wsparcie psychologa i doradcy zawodowego, ale przechodzą tzw. integrację zawodową. Podczas kilku warsztatów uczą się nowych umiejętności i zdobywają pewne kwalifikacje.

Ewa Hilger, uczestniczka projektu:

- Osobiście jestem bardzo zadowolona, mam miłe wspomnienia o koleżankach i znajomych, z którymi byłam w grupie. Gdyby była jeszcze możliwość skorzystania z takiego projektu, zrobiłabym to na pewno. Podczas zajęć nauczyliśmy się przede wszystkim najlepszych sposobów poszukiwania pracy, nawiązywania kontaktów, autoprezentacji. Mam nadzieję, e te umiejętności ci bardzo mi się przydadzą.



# "POMOCNA DŁÓ II"

## PROJEKT SOCJALNY MOPS i SUP



Dokończenie ze str.13

**W**sparciem w ramach projektu "Pomocna Dłó" i "Pomocna Dłó II" objęto w latach 2009 - 2011 łącznie 62 osoby. Doradcy zawodowi, po rednicy pracy SUP i pracownicy socjalni nadal kierują kolejne osoby - w tej chwili oczekuje ich ok. 40. Specjaliści z SUP szacują, że spośród 4500 osób zarejestrowanych w urzędzie znajdujących się w szczególnej sytuacji na rynku pracy do programu kwalifikuje się około 100 osób.

### Aneta Olszewska, doradca zawodowy z SUP:

- Zajęcia z doradcą zawodowym w projekcie "Pomocna Dłó" są prowadzone w ramach konsultacji indywidualnych oraz zajęć grupowych. Konsultacje te mają na celu przede wszystkim poznanie potrzeb i oczekiwań osób, które uczestniczą w projekcie. Chodzi także o zweryfikowanie preferencji zawodowych z uwzględnieniem ich stanu zdrowia oraz wyznaczenie kierunku dalszej aktywizacji zawodowej. Doradca zawodowy stara się także poznać i zrozumieć naturę trudności z podejmowaniem decyzji i radzeniem sobie w trudnych sytuacjach. W ramach zajęć grupowych uczestnicy pracują nad osobistą motywacją do podejmowania decyzji, nie tylko zawodowych, ale i życiowych. Uczestnicy podkreślają, że uczestnictwo w takiej grupie bardzo ich mobilizuje do zmiany swojej sytuacji, wzrasta ich samoocena. Uczestnicy dostrzegają konieczność podejmowania aktywności społecznej i zawodowej.

### Maksymilian Kociółek, uczestnik projektu:

- W sumie na tych zajęciach pracowało się bardzo fajnie. Pani psycholog była naprawdę super, miała bardzo dobre podejście do uczestników. Bardzo ciekawe były także zajęcia komputerowe; nauczyły nas obsługi programów, jak się tworzy foldery od prostego notatnika poprzez program word do worda excela.

### Grażyna Sikorska, koordynatorka projektu:

- Oprócz tego, że uczestnicy biorą udział w projekcie, pracownicy socjalni MOPS cały czas prowadzą z nimi pracę socjalną. Jest to działanie długofalowe, a nie jednorazowa pomoc. Jesteśmy cały czas w kontakcie z uczestnikami, którzy ukończyli nasz grupowy wsparcia. Nie zostawiamy ich samych sobie i pracujemy z nimi nadal.

### Aneta Olszewska, doradca zawodowy:

- Cieszymy się, że tak dużo osób ukończyło ten projekt, ale wsparcie się nie kończy. Osoby te wymagają pogłębionego, długofalowego wsparcia i wsparcie to jest realizowane na bieżąco.



5 lipca bieżącego roku w siedzibie Miejskiego Ośrodka Pomocy Społecznej w Nowym Sączu odbyło się spotkanie koordynacyjne pracowników MOPS i SUP dotyczące projektu socjalnego "Pomocna Dłó II" (p. zdjęcie). W spotkaniu udział wzięli Marta Mordarska - pełnomocnik prezydenta Nowego Sącza ds. społecznych, Stanisława Skwarło - dyr. SUP, Józef Markiewicz - dyr. MOPS oraz pracownicy zaangażowani w realizację projektu. Celem spotkania było podsumowanie I etapu projektu "Pomocna Dłó", realizowanego w ramach partnerstwa na rzecz polityki społecznej, promocji zatrudnienia oraz tworzenia warunków aktywizacji lokalnego rynku pracy. Celem kolejnego etapu projektu jest reintegracja społeczna, czyli odbudowanie i podtrzymanie umiejętności i pełnienia ról społecznych u długotrwale bezrobotnych klientów obydwu instytucji realizujących projekt.

	Rezultaty projektu 2009 - 2011	liczba osób
1.	Podjęcie zatrudnienia	4
2.	Wnioski o emeryturę	1
3.	Skierowanie na zajęcia w STOPIL	11
4.	Udział w robotach publicznych	1
5.	Wnioski o orzeczenie st. niepełn.	20
6.	Otrzymanie st. niepełnosprawności	8
7.	Przyznanie zasiłku stałego	1
8.	Skierowanie do Komisji Rozw. Problemów Alkoholowych	2
9.	Uzyskanie alimentów	2
10.	Uzyskanie w. piel. nad rodzicem	1
	<b>łącznie</b>	<b>32</b>
	<b>Rezultaty projektu - 2011</b>	
1.	Kontrakty socjalne	20
2.	Podjęcie zatrudnienia	1
3.	Udział w zajęciach w STOPIL	4
4.	Wnioski o orzeczenie st. niepełn.	14
5.	Wnioski o rent socjalny	1
6.	Otrzymanie st. niepełn.	5
7.	Przyznanie zasiłku stałego	1

ródło: SUP

# 5 lat Obserwatorium. Konferencja w WUP.

**M**ałopolskie Obserwatorium Rynku Pracy i Edukacji było organizatorem konferencji pt. *Małopolski pracodawca: „Zatrudni ...”*. Spotkanie, które odbyło się 17 czerwca w Krakowie, było okazją do podsumowania 5 lat działalności Obserwatorium. Szef Urzędu Pracy reprezentowała Pani Stanisława Skwarło, dyrektor SUP i Sławomir Gałda, po rednik pracy.

Uczestnicy zapoznali się z wynikami badań dotyczących zapotrzebowania na pracowników, zawody i kwalifikacje. Konferencja była podzielona na trzy bloki tematyczne:

- Wyniki badań a decyzje,
- Czego brakuje pracodawcom na rynku pracy?
- Zapotrzebowanie na zawody – jak to robi inni w Europie.

Każdy z bloków składał się z dwóch prezentacji oraz panelu dyskusyjnego. Wśród panelistów znaleźli się m. in. Krzysztof Grzegorz Strzałkowski - wicemarszałek województwa mazowieckiego, prof. Jarosław Górniak z Uniwersytetu Jagiellońskiego, Jouni Marttinen z Finlandii i Marta Salavova z Czech. W dyskusji udział wzięli także liczni przedstawiciele starostw powiatowych, powiatowych urzędów pracy, biur karier, agencji zatrudnienia i małopolskich pracodawców. Nowy Szef, poza dyrektorem Skwarło reprezentowała Pani Urszula Durańska z firmy „Wi niowski”.

W pierwszej części działalności Małopolskiego Obserwatorium Rynku Pracy i Edukacji przedstawiona została w kontekście potrzeb informacyjnych samorządu województwa małopolskiego oraz Wojewódzkiego Urzędu Pracy w Krakowie. Uczestnicy panelu - osoby kierujące instytucjami w tym celu dla rozwoju edukacji i rynku pracy, podzielili się swoimi doświadczeniami w zakresie wykorzystania wyników

badań przy podejmowaniu decyzji. O doświadczeniach Szef Urzędu Pracy w aspekcie potrzeb zatrudnieniowych pracodawców mówiła dyr. Stanisława Skwarło.

W drugiej części prelegenci zaprezentowali wyniki badania zapotrzebowania na pracowników wśród małopolskich pracodawców oraz badania struktury kompetencji na polskim rynku pracy, prowadzonych w ramach projektu *Bilans Kapitału Ludzkiego*. Uczestnicy konferencji dowiedzieli się m. in., jacy pracownicy byli najbardziej pożądanymi na rynku pracy w 2010 roku i w jakich zawodach pracodawcy mieli problemy z rekrutacją. O swoich doświadczeniach w dziedzinie rekrutacji pracowników mówiła Pani Urszula Durańska, zajmująca się tym zagadnieniem w firmie „Wi niowski”. Na koniec zgromadzeni zapoznali się z metodami prognozowania zapotrzebowania na zawody i kwalifikacje, jakie stosuje się w Finlandii i Czechach.



Panel dyskusyjny. Druga od lewej Urszula Durańska.

Kogo więc zatrudni małopolski pracodawca? Zdaniem Antoniny Michalskiej z *Obserwatorium* na pracę mogą liczyć przede wszystkim wykształceni robotnicy budowlani: murarze, betoniarze, cieśle, stolarze itp. Przemysł będzie potrzebował operatorów maszyn i urzędników, a transport kierowców. Z zawodów niefizycznych na stałe zainteresowanie pracodawców mogą liczyć sprzedawcy. Najmniej poszukiwani będą specjaliści z zakresu dziedzin społecznych i kultury oraz pomocniczy personel biurowy.

Wobec kandydatów do pracy oczekuje się przede wszystkim doświadczenia zawodowego. W usługach nierynkowych ważne jest także wykształcenie. Według badań Obserwatoriuma trzy czwarte kandydatów do pracy nie spełnia tych oczekiwań. Najtrudniej o doświadczenia pracowników fizycznych. Na rynek pracy negatywny wpływ ma tradycyjny model kształcenia, gdzie w dalszym ciągu notujemy przewagę humanistów nad zawodami technicznymi.

W badaniach Obserwatoriuma aktywnie uczestniczy Szef Urzędu Pracy. Wnioski z badań sformułowane są w tym celu innymi na podstawie danych z SUP.



Uczestnicy panelu. W środku dyr. Stanisława Skwarło.



**W** bieżącym roku Sdecki Urząd Pracy kontynuuje realizację dwóch projektów współfinansowanych przez Uni Europejską w ramach Programu Operacyjnego Kapitał Ludzki 2007 - 2013:

**Samozatrudnienie Umiejętności Praca**  
Poddziałanie 6.1.3 PO KL

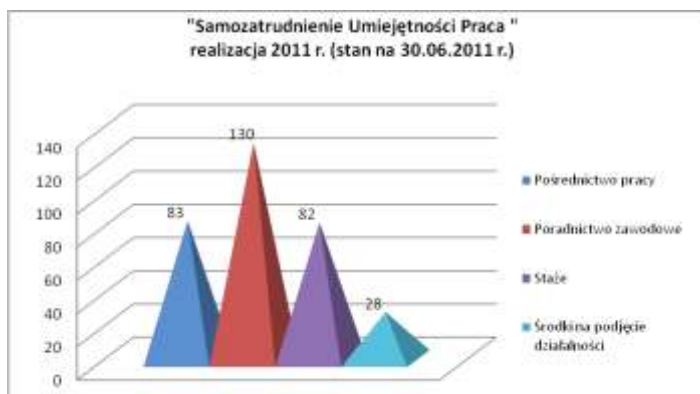
Celem projektu jest ograniczenie bezrobocia wśród osób zarejestrowanych w SUP, zwłaszcza znajdujących się w szczególnej sytuacji na rynku pracy. Od początku realizacji projektu, tj. od 1 marca 2008 r. na aktywizację zawodów bezrobotnych wydatkowano kwotę ponad 14,5 mln zł.

W bieżącym roku w ramach projektu aktywizacji zostanie objętych 146 osób, a wartość wyniesie 1 352 tys. zł.

	Realizacja projektu - VI 2011	liczba osób
1.	Rekrutacja do projektu	20
2.	Rozpoczęcie stażu	32
3.	Kontynuacja stażu	80
4.	Dotacje na własną firmę	20
5.	Pośrednictwo pracy	3
6.	Poradnictwo zawodowe	20

ródło: SUP

W bieżącym roku projektem objęto 130 osób, od początku realizacji - 2624. Zakres wsparcia ilustruje wykres poniżej.



ródło: SUP

**SUPER Urząd**  
Poddziałanie 6.1.2. PO KL

Głównym celem projektu, realizowanego od października 2009 roku, jest podniesienie kwalifikacji zawodowych pracowników Sdeckiego Urzędu Pracy oraz poprawa dostępnosci i jakości świadczonych usług rynku pracy. Wartość projektu wynosi ogółem 267 tys. zł, w tym 227 tys. zł to dofinansowanie. W czerwcu zrekrutowano do projektu kolejną osobę, także jedna osoba odbyła szkolenie specjalistyczne pn. "Pomoc publiczna - najnowsze przepisy prawne, stosowanie i praktyczne aspekty".

**Poszerzamy nasze horyzonty**  
program Leonardo da Vinci

„Poszerzamy nasze horyzonty – wymiana doświadczeń w zakresie kształcenia zawodowego dorosłych” to projekt przygotowany przez Sdecki Urząd Pracy w Nowym Sączu w ramach programu "Uczenie się przez całe życie" Leonardo da Vinci VETPRO. W czerwcu przygotowano dokumenty niezbędne do podpisania umowy na finansowanie programu. Koszt programu (w całości refundowany) to 21,4 tys. euro.

**Inne działania**

Sdecki Urząd Pracy nawiązał współpracę z firmą PM2PM sp. z o.o. w zakresie promocji projektu pn. „Przedsiębiorczy Naukowiec”. Projekt skierowany jest do przedstawicieli środowisk akademickich i przewiduje m. in. cykl szkoleń z zakresu efektywnego prowadzenia działalności typu spin out/off oraz zarządzania projektem innowacyjnym i doradztwa.

W miesiącu czerwcu został ogłoszony konkurs "3B - Biznes Bez Barier". O konkursie obszernie piszemy na stronie 12. Szczegóły na temat projektów współfinansowanych przez UE na stronie [www.efs.sup.nowysacz.pl](http://www.efs.sup.nowysacz.pl).



# Nowy zawód - nowe szanse.

## Przygotowanie zawodowe dorosłych w SUP.

**K**lasyczna miska, wieczorowa damska, trwała – takie między innymi fryzury musiały przygotować na egzaminie praktycznym uczestniczki przygotowania zawodowego dorosłych w zawodzie „fryzjer”. Egzaminatorzy byli zadowoleni i wkrótce na szwedzkim rynku pracy przybędzie 9 wykwalifikowanych fryzjerek.

Przygotowanie zawodowe dorosłych to stosunkowo nowa i niezbyt jeszcze popularna forma aktywizacji zawodowej bezrobotnych. Wśród nielicznych urzędów pracy w kraju, które je realizują, jest Szwedzki Urząd Pracy. – *W ubiegłym roku zorganizowali my przygotowanie zawodowe dorosłych dla 15 osób, w tym dziesięć zdobywało kwalifikacje w zawodzie fryzjera – wyjątkowo Jolanta Michalik, kierownik Działu Rozwoju Zawodowego SUP. – Do finału, czyli egzaminu czeladniczego, dotarło dziewięć.*

Egzamin składał się z części teoretycznej, obejmującej test wyboru z 49 pytań z zakresu technologii, materiałoznawstwa i maszynoznawstwa oraz egzaminu praktycznego. Pod okiem komisji złożonej z doświadczonych mistrzów fryzjerskich, Beaty Cetnarowskiej, Agnieszki Zygmunt i Zdzisława Twaroga, kandydatki na mistrzynię grzebienia przygotowały różnorodne rodzaje fryzur. – *Najtrudniejsza była fryzura klasyczna miska, choć wydaje się najprostsza – zwracała się Beata Muzal z Nowego Szwecji. – Damska wieczorowa okazała się łatwiejsza do wykonania. Egzamin obejmował między innymi strzyżenie i modelowanie bez użycia maszynki, nakładanie trwałości i wyciskanie fal. – Jesteśmy bardzo zadowoleni z efektów – podsumowała wysiłki kandydatek Beata Cetnarowska. – Widać, że te 10 miesięcy w zakładach fryzjerskich dziewczyny przepracowały solidnie, a opiekunki włożyły w przygotowanie kandydatek wiele serca. Wszyscy członkowie komisji podkreślali zmysł estetyczny u kandydatek. – Niecały rok praktyki to trochę za krótko, ale liczę, że szybko to nadrobi – podkreśliła Beata Muzal. – Mam nadzieję, że z moim wywiadem o zdaniu egzaminu czeladniczego szybko znajdą pracę.*

Jeden z egzaminatorów, Zdzisław Twaróg, przygotował niespodziankę i przyniósł na egzamin prawdziwe fryzjerskie zabytki. Pan Zdzisław jest bowiem nie tylko znanym w Limanowej mistrzem w swoim fachu, ale i zbieraczem przyborów fryzjerskich. W jego zbiorach znajdują się między innymi rzadka maszynka do strzyżenia licząca sobie... 140 lat i ponadstuletni pasek do ostrzenia brzytwy z Paryża. – *Najcenniejszy jest jednak dla mnie podobny pasek, bo to właśnie ci kardynała Filadelfii Johna Króla, czyli Jana Króla – wyjątkowo pan Zdzisław. – Nie każe dyktować, że jego (kardynała, nie paska) korzenie wywodzą się z podszwedzkiej Siekierczyń!*



# Uczy si przez całe ycie. Spotkanie w SUP.

**R**ozwijaj si dzi – b d kompetentny jutro to hasło spotkania z osobami bezrobotnymi w ramach Małopolskiego Dnia Uczenia si przez Całe ycie. Spotkanie dotyczyło mo liwo ci rozwoju zawodowego i osobistego i miało na celu propagowanie idei uczenia si przez całe ycie. Współorganizatorami spotkania były Centrum Informacji i Planowania Kariery Zawodowej WUP w Krakowie i S decki Urz d Pracy.

- *Zaprosili my was, bo jeste cie mlodzi* – powiedziała na wst pie prowadz ca spotkanie Teresa Kupis, doradca zawodowy z Wojewódzkiego Urz du Pracy w Krakowie. – *Jeste cie w wieku, w którym wiele jeszcze mo na zmieni*. Prowadz ca przedstawiła ródła informacji o kształceniu i mo liwo ciach podnoszenia kwalifikacji zawodowych. – *Najkrócej mówi c, jest to kształcenie poszkolne lub kształcenie dorosłych trwaj ce przez całe ycie* – wyja niła pani Kupis. – *A ma na celu wychowanie nowego człowieka.*



Kształci mo na si w sposób formalny (po wiadczony dyplomem uko czenia studiów, kursów, szkole itp.) i nieformalny – poprzez samokształcenie. Du e znaczenie ma tu czytelnictwo prasy i ksi ek, korzystanie z mediów i Internetu, wolontariat. Temu ostatniemu sposobowi prowadz ca po wi ciła wi cej miejsca. Rok 2012 b dzie wła nie rokiem wolontariatu i to jest szansa, zwłaszcza dla ludzi mlodych, na zdobycie do wiadczenia zawodowego w nowym zawodzie. – *Je li mlodzi ludzie my l o zmianie zawodu, mog rozpocz od wiadczenia usług wolontariackich* – wyja niła Teresa Kupis. – *To z pewno ci pomo e w znalezieniu stałej pracy. Instytucje wiadcz ce takie usługi istniej tak e w Nowym S czu.*

taniem Internetu, przydatne zwłaszcza ludziom niepełnosprawnym czy w inny sposób zmuszonym do pozostawania w domu. Portale internetowe po wi cone e-learningowi s bardzo liczne.

Osobnym zagadnieniem jest nauka za granic . Okazało si , e nikt z uczestników spotkania nie zamierza kształci si poza naszym krajem, co – zdaniem prowadz cej – jest bł dem. Mo liwo ci w tym zakresie s coraz wi ksze. Kształcenie za granic proponuj nawet polskie uczelnie. – *Wydaje si , e polska mlodzi w porównaniu z mieszka cami Europy Zachodniej czy mlodymi Amerykanami jest nieco zasiedziła* – podsumowała p.Kupis. Tymczasem zdaniem unijnych specjalistów rynku pracy wła nie mobilno jest niezb dnym warunkiem poprawy warunków ycia. Istnieje unijna inicjatywa „Mobilna mlodzi”, zawieraj ca 28 propozycji umo liwiaj cych mlodym mieszka com UE studia i prac za granic . Istnieje europejska sie systemów edukacji EURYDICE, ródłem finansowania kosztów szkolenia jest tak e Program Operacyjny Kapitał Ludzki i inne programy unijne.

Osoby, które chc podnie swoje kwalifikacje, mog korzysta z podstawowych usług urz dów pracy. Joanna Oleksy, doradca zawodowy z S deckiego Urz du Pracy zaprosiła uczestników na indywidualne spotkania, podczas których b d mogli okre li swoje aspiracje zawodowe i dopasowa indywidualn cie k kariery do swoich predyspozycji i mo liwo ci. Spotkania rozpocz ły si 1 lipca.



Teresa Kupis

## Ułatwienie dla klientów SUP. SEPI oszczędza czas i pieniądze.

**O**d 1 lipca osoby bezrobotne zarejestrowane w Sdeckim Urzędzie Pracy i korzystające z opieki społecznej nie muszą osobiście dostarczać za wiadczeń do MOPS-u. Robi to za nich Samorządowa Elektroniczna Platforma Informacyjna.

Samorządowa Elektroniczna Platforma Informacyjna (SEPI) została wdrożona w 2006 roku dzięki porozumieniu Sdeckiego Urzędu Pracy i Miejskiego Ośrodka Pomocy Społecznej w Nowym Sączu. Od 1 lipca osoby, które potrzebują do celów opieki społecznej za wiadczenia o pozostawaniu w rejestrze bezrobotnych nie będą musiały stawiać się w SUP osobiście. – *Z wnioskiem o wydanie za wiadczenia występuje za pośrednictwem SEPI sam Ośrodek Pomocy Społecznej* – wyjaśnia Tomasz Szczepanek, zastępca dyrektora SUP. – *Dane są przesyłane do MOPS-u drogą elektroniczną.*

Za wiadczenia będą podpisane kwalifikowanym podpisem elektronicznym, będą więc mieć moc prawną prawdziwego dokumentu. – *Pozwala to na oszczędzenie czasu i dodatkowych kosztów* – wylicza dyr. Szczepanek. – *Klienci nie muszą już musieli przyjeżdżać na ul. Węgierską, gdzie jest siedziba Urzędu i wracać do MOPS-u z powrotem. Wszystko załatwi obydwie instytucje bez ponoszenia jakichkolwiek opłat przez zainteresowanych.*



Operacja wymiany dokumentów pomiędzy obydwiema instytucjami jest możliwa dzięki rozwinięciu SEPI i poszerzeniu jej o dodatkowe funkcje. Odbyło się to bez ponoszenia jakichkolwiek dodatkowych nakładów finansowych. Godną podkreślenia jest pełna współpraca SUP i MOPS wdrożeniu nowego rozwiązania. – *Dyrekcja Ośrodka Pomocy Społecznej podeszła do tego pomysłu z wielką chęcią współdziałania* – podkreśla dyr. Szczepanek. – *Dziękuję temu nie ma żadnych przeszkód, aby od 1 lipca wprowadzić nowe rozwiązanie.*

## Przedsiębiorco! Zaktualizuj swoje dane.

**O**d 1 lipca 2011 roku została uruchomiona przez Ministerstwo Gospodarki Centralna Ewidencja i Informacja o Działalności Gospodarczej (tzw. CEIDG). Jest to elektroniczny rejestr osób fizycznych prowadzących działalność gospodarczą, dostępny pod adresem [www.ceidg.gov.pl](http://www.ceidg.gov.pl)

Od 1 lipca do 31 grudnia 2011 roku będzie trwało przenoszenie danych z ewidencji gminnych do CEIDG o funkcjonujących przedsiębiorcach. Z dniem przeniesienia wpisu do CEIDG organem ewidencyjnym staje się Minister Gospodarki. Przedsiębiorcy, którzy zgłosili zawieszenie wykonywania działalności gospodarczej przed 20 września 2008 r. (tj. zgłoszenie nie było składane za pośrednictwem urzędu gminy, a bezpośrednio do ZUS) i nie wykryli wpisu z ewidencji gminnej, również zostaną przekazani do CEIDG jako osoby prowadzące działalność gospodarczą.

W obrocie gospodarczym to przedsiębiorca będzie ponosił konsekwencje braku aktualizacji wpisu. Jak stanowi przepis art. 33 ustawy o swobodzie działalności gospodarczej domniemywa się, że dane wpisane do CEIDG są prawdziwe. Osoba wpisana do CEIDG nie będzie mogła zażądać się wobec osoby trzeciej zarzutem, że dane te nie są prawdziwe, jeżeli zaniedbała dokonania ich weryfikacji. Dlatego zachęca się przedsiębiorców do sprawdzania i aktualizowania posiadanych wpisów w ewidencji gminnej, aby stan wpisu zamieszczonego w CEIDG był zgodny ze stanem faktycznym i prawnym.

W ewidencji działalności gospodarczej prowadzonej przez prezydenta miasta Nowego Sącza figurują nieaktualne wpisy przedsiębiorców będących osobami fizycznymi. Przykładowo wpisy te nie zawierają numeru PESEL lub określenia przedmiotu wykonywanej działalności zgodnie z Polską Klasyfikacją Działalności (PKD 2007).

Zmiana wpisu w ewidencji gminnej nie podlega opłacie. Należy ją dokonać na wniosku o wpis do Centralnej Ewidencji i Informacji o Działalności Gospodarczej CEIDG-1. Wniosek można pobrać w biurze Wydziału ds. Przedsiębiorczości Urzędu Miasta Nowego Sącza lub ze strony [www.ceidg.gov.pl](http://www.ceidg.gov.pl) oraz [www.epuap.gov.pl](http://www.epuap.gov.pl).

Zmianę we wpisie przedsiębiorca może zgłosić:  
- osobiście lub przez pełnomocnika w biurze Wydziału ds. Przedsiębiorczości (ul. Jagiellońska 14);  
- listem poleconym na adres: Urząd Miasta Nowego Sącza, Wydział ds. Przedsiębiorczości, Rynek 1, 33-300 Nowy Sącz. W tym przypadku wniosek musi być podpisany przez wnioskodawcę, a własnoręcznie podpisany po wiadczeniu przez notariusza;

- drogą elektroniczną za pośrednictwem formularza dostępnego na stronie [www.epuap.gov.pl](http://www.epuap.gov.pl) opatrzonego bezpiecznym podpisem elektronicznym albo podpisem potwierdzonym profilem zaufanym ePUAP.



S DECKI URZĄD PRACY  
W NOWYM SĄCZU



KONKURS

# MÓJ SPOSOB NA BIZNES

JEŚLI:

PROWADZISZ DZIAŁALNOŚĆ GOSPODARCZĄ  
W NOWYM SĄCZU  
PRZEZ OKRES CO NAJMNIEJ 6 MIESIĘCY

WEŹ UDZIAŁ W KONKURSIE  
**i WYGRAJ!**

- komputer,
- urządzenie wielofunkcyjne,
- netbook.

REGULAMIN NA STRONACH:

[www.sup.nowysacz.pl](http://www.sup.nowysacz.pl)

[www.nowysacz.pl](http://www.nowysacz.pl)

**ZGŁOSZENIA do 26 września 2011 r.**

Patronat: Ryszard Nowak, Prezydent Miasta  
Nowego Sącza