



Inwestycja w Nowym Sączu

str. 9

W numerze:

Stan bezrobocia w Nowym Sączu	3
Bezrobocie w Polsce i u nas	6
Promocja zatrudnienia	8
<i>“Lepiej, szybciej, sprawniej”</i>	9
Nie pomagaj w ciemno	11
Cztery pokolenia weterynarzy	12
Co przez to rozumie ?	13
Projekty EFS	14
Praca nie tylko na wakacje	15



Ponadto: analizy statystyki opracowania projekty

SZANOWNI PAŃSTWO!

Szedecki Urz d Pracy przygotował kolejn edycj informacji o stanie bezrobocia rejestrowanego w mie cie Nowym S czu i dziaaniach podejmowanych przez S decki Urz d Pracy w celu zlagodzenia jego skutkw. Mamy nadziej , e lektura przybli y Pa stwu zagadnienia s deckiego rynku pracy i jego specyfik . Ju po raz czwarty wydawnictwo ukazuje si w nowej szacie graficznej i z poszerzonym zakresem materiaow.

“S decki Rynek Pracy” jest wydawnictwem adresowanym nie tylko do profesjonalistow. Staramy si pisa o zagadnieniach zwi zanych z prac i bezrobociem w sposob przyst pny i zrozumiały tak e dla czytelnikow, ktorzy t tematyk na codzie si nie zajmuj .

Wszystkie materiały zawarte w “SRP” znajduj si lub wkrótce znajd si na naszej stronie internetowej www.sup.nowysacz.pl. O szczegolowe wyja nienia mo na si tak e zwróci do nas bezpo rednio.

Zapraszam do lektury.

Stanisława Skwarło
Dyrektor



Okładka: Zamek w Nowym S czu.



Dyr. Stanisława Skwarło

SPIS TRE CI:

Stan i struktura bezrobocia	⇒	3
Stopa bezrobocia	⇒	6
Promocja zatrudnienia	⇒	8
“Lepiej, szybciej, sprawniej”	⇒	9
Nie pomagaj w ciemno	⇒	11
Cztery pokolenia weterynarzy	⇒	12
Co przez to rozumie ?	⇒	13
Projekty EFS	⇒	14
Praca nie tylko na wakacje	⇒	15

Wydawca: S decki Urz d Pracy, ul. W gierska 146, 33 - 300 Nowy S cz
Redaktor Naczelna: Stanisława Skwarło
Zast pcy: Teresa Polomska (rynek pracy)
Tomasz Szczepanek (stan bezrobocia)
Przygotowanie materiaow i opracowanie graficzne: Wiesław Turek

Uwaga: Przedruk dozwolony wyl cznie z podaniem ró dła.



Tomasz Szczepanek,
z-ca dyrektora SUP

„ ...poprawa sytuacji na rynku pracy była spodziewana i wi e si j z rozpocz ciem prac budowlanych i prac sezonowych. Specjali ci prognozuj dalszy spadek poziomu bezrobocia.

Znaczny spadek liczby zarejestrowanych bezrobotnych to najwa niej- szy wniosek z analizy stanu bezrobocia w maju 2011 roku.

Liczba zarejestrowanych bezrobotnych w ko cu miesi ca sprawozdawczego wyniosła 4523 osoby (w tym 2351 kobiet) i była o 269 osób mniejsza od stanu w ko cu poprzedniego miesi ca. W miesi cu sprawozdawczym do ewidencji bezrobotnych trafiło 381 osób (w tym 179 kobiet) - o 85 mniej ni w kwietniu. To kolejny miesi c, kiedy napływ bezrobotnych do S deckiego Urz du Pracy jest mniejszy i pierwszy w tym roku, kiedy tak radykalnie spadła liczba bezrobotnych ogółem. W ubiegłym roku o tej samej porze było jednak lepiej - liczba bezrobotnych była o 118 osób mniejsza.

Poprawa sytuacji na rynku pracy była spodziewana i wi e si j z rozpocz ciem prac

budowlanych i prac sezonowych. Specjali ci rynku pracy prognozuj dalszy spadek poziomu bezrobocia i stabilizacj na wzgl dnie stałym poziomie w miesi cach letnich. Wzrost, i to znaczny, liczby bezrobotnych notuje si zawsze w ko cu roku.

Mniejsza liczba podj pracy wynika przede wszystkim ze znacznego wzrostu liczby wył cze z ewidencji. W maju było ich 650, znacznie wi cej ni w poprzednim miesi cu. Podstawowymi przyczynami wył cze było podj cie pracy i niepotwierdzenie gotowo ci do podj cia zatrudnienia - co cz sto tak e oznacza podj cie pracy, zwłaszcza za granic .

Z ogólnej liczby zarejestrowanych prawo do zasiłku dla bezrobotnych miało 608 osób, co stanowi tylko 13,4% ogółu zarejestrowanych. Udział procentowy osób z prawem do zasiłku w stosunku do ogółu zarejestrowanych po raz kolejny spadł, tym razem o 0,7%.

ródło: SUP

Liczba bezrobotnych zarejestrowanych w SUP w ujęciu rocznym - V 2010 - V 2011



**Struktura bezrobotnych zarejestrowanych w SUP
stan w końcu maja 2011**

Wyszczególnienie		Bezrobotni zarejestrowani		Bezrobotni którzy podjęli pracę		Bezrobotni zarejestrowani			
		Ogółem		Z prawem do zasiłku		Ogółem		Z prawem do zasiłku	
		W miesiącu sprawozdawczym				W końcu miesiąca sprawozdawczego			
		Razem	Kobiety	Razem	Kobiety	Razem	Kobiety	Razem	Kobiety
Ogółem		381	179	256	112	4523	2351	608	334
w tym	Poprzednio pracujące	298	133	212	90	3613	1848	608	334
	w tym zwolnione z przyczyn zakładu pracy	12	6	16	8	163	102	77	48
	Dotychczas niepracujące	83	46	44	22	910	503	0	0
W okresie 12 miesięcy od dnia ukończenia nauki		63	40	20	12	300	167	9	5
w tym, które ukończyły szkołę w tym do 27. roku życia		18	12	12	8	155	98	5	3
Cudzoziemcy		3	2	0	0	9	5	0	0
Osoby w szczególnej sytuacji na rynku pracy		449	213	200	88	4002	2072	420	226
do 25. roku życia		140	64	71	24	1039	521	53	31
długotrwale bezrobotne		176	93	67	33	2042	1114	2	1
kobiety, które nie podjęły zatrudnienia po urodzeniu dziecka		X	21	X	14	X	469	X	57
powyżej 50. roku życia		45	20	18	5	779	339	159	74
bez kwalifikacji zawodowych		137	68	51	21	1265	678	78	47
bez doświadczenia zawodowego		115	60	60	29	1195	649	0	0
bez wykształcenia średniego		142	45	83	28	1961	797	238	106
samotnie wychowujące co najmniej 1 dziecko do 18. roku życia		23	19	19	17	321	290	30	28
które po odbyciu kary pozbawienia wolności nie podjęły zatrudnienia		7	0	1	0	71	9	0	0
Niepełnosprawni		20	10	6	3	334	186	38	16

ródło: SUP

Zdecydowana większość bezrobotnych - 85% - to osoby, które do rejestrów trafiły po raz kolejny.

W strukturze bezrobotnych wyodrębniono dane dotyczące osób w szczególnej sytuacji na rynku pracy - w sumie 11 kategorii. Takich osób było w ewidencji SUP w końcu maja 4002 (w tym 2072 kobiety) - o 218 mniej, niż w końcu kwietnia. Udział tej kategorii bezrobotnych w ogóle zarejestrowanych wyniósł 88% i był taki sam, jak w końcu poprzedniego miesiąca.

Najliczniejszą grupą bezrobotnych w tej kategorii była - po raz drugi z rzędu - grupa osób długotrwale bezrobotnych. Udział procentowy tej grupy w ogóle bezrobotnych nieznacznie - o 0,4% -

zmaliał i wyniósł 44,1%. Oznacza to, że prawie co drugi bezrobotny pozostawał w rejestrze ponad 12 miesięcy w ciągu ostatnich dwóch lat. Na drugim miejscu znajdują się osoby bezrobotne bez wykształcenia średniego, grupa, która jeszcze przed dwoma miesiącami była zdecydowanie najliczniejsza w ewidencji.

Liczebność wszystkich grup w kategorii "osoby w szczególnej sytuacji na rynku pracy" jest mniejsza w porównaniu ze stanem w końcu kwietnia. Najbardziej - o 129 osób - zmniejszyła się wspomniana grupa osób bez wykształcenia średniego. W końcu maja było też mniej nowych rejestracji - z wyjątkiem grupy osób bez kwalifikacji i bezrobotnych długotrwale.

Wszystko wróciło do normy - to najkrótsze podsumowanie sytuacji na sdeckim rynku pracy po analizie przebiegu krzywych obrazujących liczb bezrobotnych w analogicznym okresie ubiegłych lat. Norm jest znaczny spadek liczby bezrobotnych w miesiącach wiosennych i taki spadek rzeczywiście nastąpił, tyle że z miesięcznym opóźnieniem. W maju 2011 roku liczba zarejestrowanych bezrobotnych była niemal identyczna jak rok wcześniej, a krzywa na wykresie skierowała się ostro w dół.

Potwierdza się natomiast teza, postawiona w poprzednim wydaniu SRP, że urzędy pracy stały się instytucjami niemal wyłącznie ukierunkowanymi na pracę z osobami w szczególnej sytuacji na rynku pracy. Pozostali klienci to zaledwie 12% ogółu zarejestrowanych. Wzrasta rola poradnictwa zawodowego, Klubów Pracy pomagających w aktywnym poszukiwaniu pracy i indywidualnych planów działania skonstruowanych z myślą o dostosowaniu umiejętności aktywizacji do konkretnego człowieka.

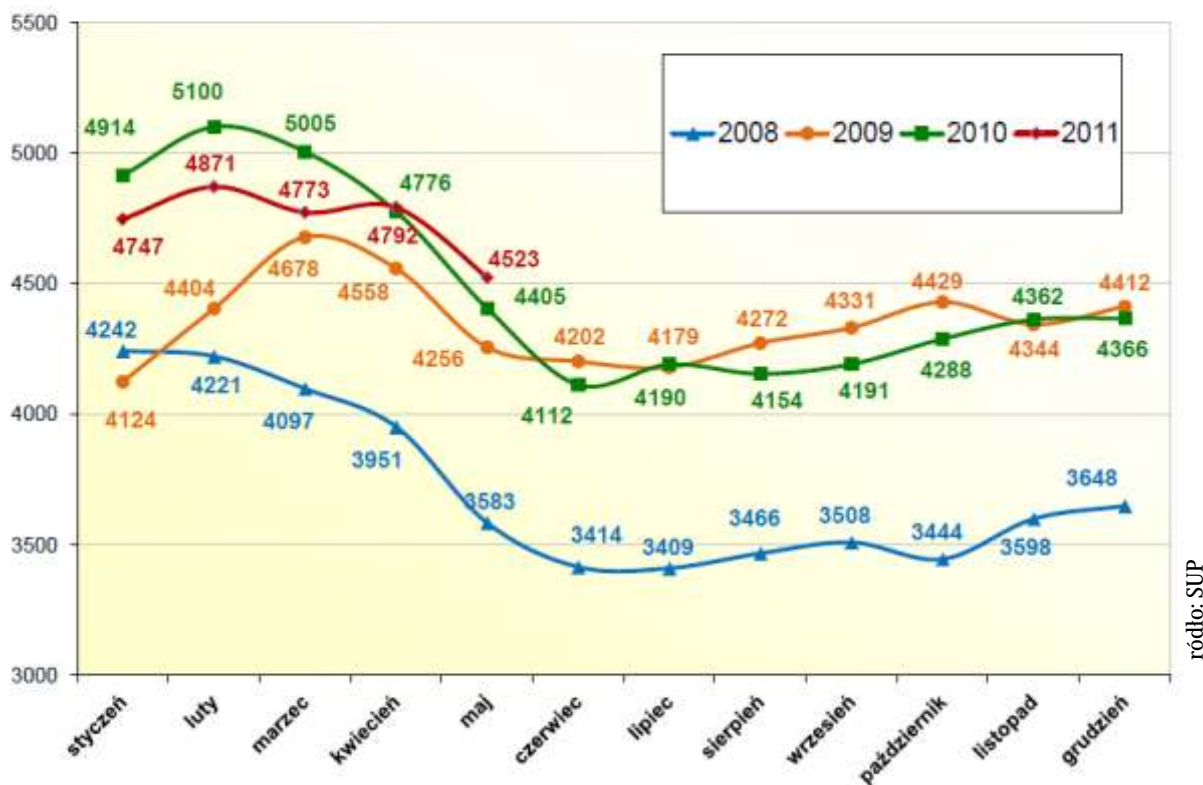
Mogłoby się wydawać, że w związku z znacznym spadkiem liczby bezrobotnych w ewidencji poszła

Podjęta praca - maj 2011	ogółem	kobiety
podjęta praca ogółem	256	112
podjęta praca niesubsydiowana	244	104
podjęta praca subsydiowana, w tym:	12	8
- refundacji kosztów zatrudnienia	4	2
- podjęta działalność gospodarczej	5	4
- praca interwencyjnych	1	0
- robót publicznych	1	1
- innych	1	1

ilość podjęta praca. Tak się nie stało. Podjęta praca w maju było o 31 mniej niż w poprzednim miesiącu. Zmniejszenie się liczby bezrobotnych było efektem przede wszystkim znacznie większej niż w kwietniu liczby bezrobotnych skierowanych z ewidencji (o 220 osób). Najczęściej przyczyną skierowania było niestawiennictwo w wyznaczonym terminie, czyli brak potwierdzenia gotowości do podjęcia zatrudnienia. Takich osób było 289, podczas gdy w kwietniu tylko 63.

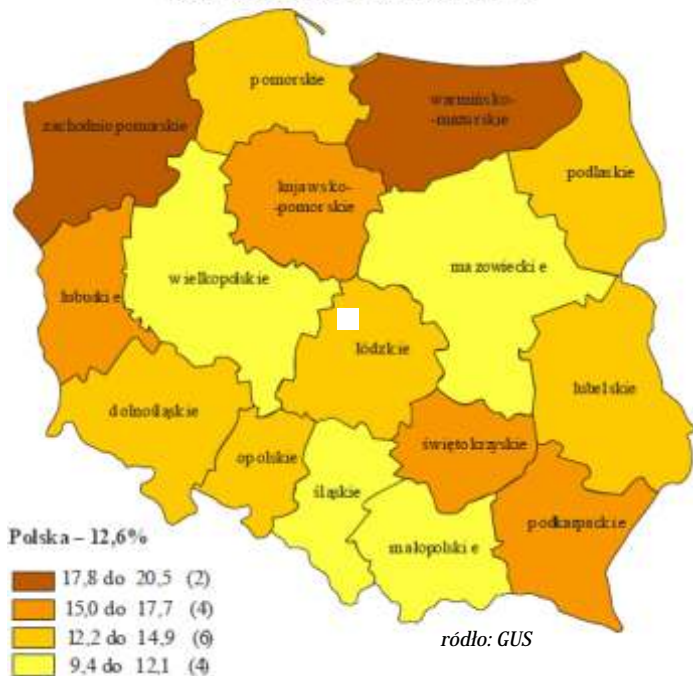
W maju po raz kolejny wzrosła wielkość wskaźnika: tzw. wskaźnika płynności rynku pracy (o 2,8%). Jest to procentowy stosunek liczby bezrobotnych podejmujących pracę do liczby zarejestrowanych w miesiącu sprawozdawczym i wyniósł w maju 67,1%.

Bezrobotni z miasta Nowego Sącza zarejestrowani w SUP w latach 2008-2011 wg stanu w końcu miesiąca.



W kwietniu 2011 r. odnotowano wyraźny spadek zarówno liczby bezrobotnych i stopy bezrobocia - tak wynika z miesięcznego raportu Głównego Urzędu Statystycznego. Liczba zarejestrowanych bezrobotnych wyniosła 2043,5 tys. osób i była niższa o 90,4 tys. osób w porównaniu do stanu w końcu marca. Stopa bezrobocia liczona jako procentowy udział liczby bezrobotnych w liczbie ludności aktywnej zawodowo wyniosła w końcu kwietnia 12,6% i była o 0,5 punktu procentowego niższa w porównaniu do stanu w końcu marca.

Stopa bezrobocia według województw
Stan w końcu kwietnia 2011 r.



W stosunku do marca 2011 r. spadek liczby bezrobotnych odnotowano we wszystkich województwach, najbardziej znaczący w opolskim (o 5,9%) i warmińsko-mazurskim (o 5,3%). Trzeba jednak pamiętać, że w tym ostatnim regionie utrzymuje się rekordowy poziom bezrobocia. W porównaniu ze stanem sprzed roku bezrobocie wzrosło w 13 województwach, najbardziej - o 7,3% - w małopolskim. W ujęciu rocznym bezrobocie nieznacznie spadło w trzech województwach: dolnośląskim, lubuskim i wielkopolskim.

Bezrobotni zarejestrowani w urzędach pracy w końcu kwietnia 2011 r. stanowili 12,6% ludności aktywnej zawodowo - to o 0,5% mniej niż w końcu

poprzedniego miesiąca, ale o 0,2% więcej w porównaniu ze stanem sprzed roku. Najwyższa stopa bezrobocia utrzymywała się nadal w województwach: warmińsko-mazurskim (20,5%) i zachodniopomorskim (17,8%). Najniższe stopy bezrobocia charakteryzowały się województwa: wielkopolskie (9,4%) i mazowieckie (9,8%). Małopolska z bezrobociem na poziomie 10,7% znajduje się na czwartym miejscu w kraju. W porównaniu ze stanem z końca marca stopa bezrobocia w naszym regionie spadła o 0,4%.

Do urzędów pracy w ciągu miesiąca zgłosiło się 169 tys. osób poszukujących zatrudnienia - o prawie 50 tys. mniej niż w poprzednim miesiącu, ale o ponad 33 tys. osób więcej niż w kwietniu 2010 roku. Najwyższy stop napływu, czyli stosunek liczby nowo zarejestrowanych bezrobotnych do liczby ludności aktywnej zawodowo zanotowano w lubuskim i warmińsko-mazurskim. Z kolei najwyższy stop odpływu, czyli stosunek liczby bezrobotnych wyrejestrowanych w ciągu miesiąca do liczby zarejestrowanych na koniec poprzedniego miesiąca zanotowano w opolskim i lubuskim. Ogółem wyłaczono z ewidencji 260 tys. osób, tj. 12,2% ogółu bezrobotnych z końca ubiegłego miesiąca. Wyłaczono z ewidencji było wyraźnie więcej niż w poprzednim miesiącu zarówno w ujęciu liczbowym, jak i procentowym.

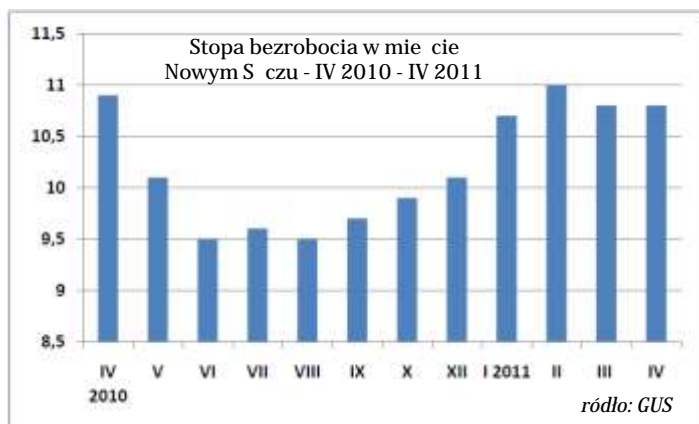
Prawie połowa wyrejestrowanych (dokładnie - 46,9%) podjęła pracę oferowaną przez urzędy pracy. To o 3,6% więcej niż w poprzednim miesiącu. Zapowiadane wiosenne ożywienie na rynku pracy znalazło swoje odbicie w statystykach.

Liczba bezrobotnych i stopa bezrobocia w Polsce - stan w końcu kwietnia 2011 r.



Wko cu kwietnia 2011 roku stopa bezrobocia rejestrowanego w mie cie Nowym S czu wyniosła 10,8% i pozostała na identycznym poziomie jak w marcu. Stopa bezrobocia w naszym mie cie jest - po raz pierwszy od dłu szego - czasu o 0,1% wy sza ni w Małopolsce, ale w dalszym ci gu wy ra nie - o 1,8% ni szani wkraju.

W podregionie nowos deckim stopa bezrobocia solidarnie spadła we wszystkich powiatach z wyj tkiem tatrza skiego, gdzie wzrosła o 0,1%. Najwi kszy spadek poziomu bezrobocia (o jeden punkt procentowy) zanotowano w powiecie nowos deckim. W powiatach gorlickim i limanowskim stopa bezrobocia spadła o 0,6%, w pozostałych mniej, lub - tak jak w Nowym S czu - pozostała na taki samym poziomie. Liderem pod wzgl dem zatrudnienia w Małopolsce niezmiennie jest miasto Kraków, gdzie w urz dach zarejestrowano tylko 5% ludno ci czynnej zawodowo. W Tarnowie zanotowano 9,2%. Najni szy poziom bezrobocia w podregionie nowos deckim ponownie notujemy w mie cie Nowym S czu. Wykres poni ej obrazuje wahania stopy bezrobocia w Nowym S czu wuj ciu rocznym.

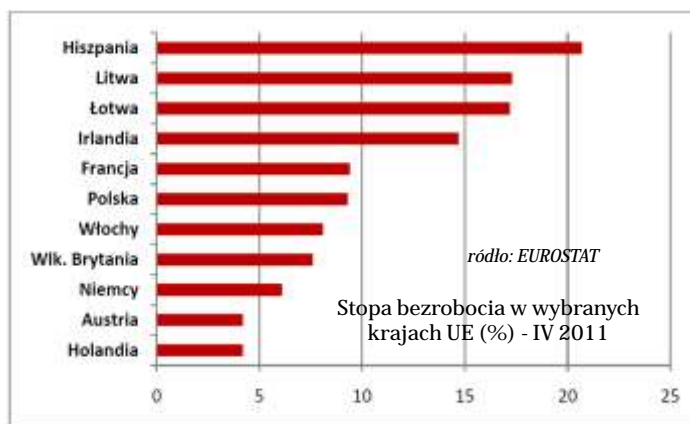


Jak wida na wykresie, poziom bezrobocia w Nowym S czu w porównaniu z rokiem ubiegłym pozostaje na podobnym poziomie. Je li wierzy w cykliczno procesów zachodz cych na rynku, w maju stopa bezrobocia w nowos deckim powiecie grodzkim powinna spa do poziomu nieco ponad 10 punktów procentowych. Potwierdzaj to nieoficjalne dane Ministerstwa Pracy i Polityki Społecznej dotycz ce poziomu bezrobocia w maju. Według MPiPS stopa bezrobocia w tym miesi cu spadła o 0,4% i wyniosła 12,2% w skali kraju.

BEZROBOCIE W UE -
stan w ko cu kwietnia 2011



Wyrównana sezonowo stopa bezrobocia w 27 krajach Unii Europejskiej (EU27) wyniosła w ko cu kwietnia 2011 roku 9,4% - o 0,1% mniej w porównaniu ze stanem w ko cu marca. W analogicznym okresie w roku ubiegłym poziom bezrobocia w UE był o 0,2% wy szy. Stopa bezrobocia w 17 krajach strefy euro (EA17) wyniosła 9,9% i w porównaniu do stanu w ko cu marca nie uległa zmianie. Mimo spadku liczby bezrobotnych (o 165 tys.) bez pracy w Unii pozostaje ponad 22,5 mln osób, z tego 15,5 mln w strefie euro.



Na czele listy krajów Unii o najni szym bezrobociu niezmiennie znajduj si Holandia i Austria (po 4,2%). Tu za nimi jest Luksemburg. Najwy sze bezrobocie ponownie zarejestrowano w Hiszpanii (20,7%), na Litwie (17,3%) oraz na Łotwie (17,2%). We wszystkich wymienionych krajach z wyj tkiem Austrii (spadek o 0,1%) poziom bezrobocia nawet nie drgn ł.

W porównaniu ze stanem z analogicznego okresu roku ubiegłego bezrobocie spadło w 17 krajach Unii, wzrosło w dziewi ciu, a w jednym pozostało na identycznym poziomie. Najwi kszy spadek bezrobocia zanotowano w Estonii (z 18,8% do 13,8%), najwi kszy wzrost w targanej kryzysem Grecji (z 10,2% do 14,1%). Według europejskich słu b statystycznych Eurostat stopa bezrobocia w naszym kraju wyniosła w ko cu kwietnia 9,3%, a o 0,5% mniej ni miesi c wcze niej. Eurostat okre la stop bezrobocia inaczej ni GUS - bierze pod uwag tylko aktywnie poszukuj cych pracy w okresie ostatnich dwóch tygodni.

PROMOCJA ZATRUDNIENIA I AKTYWIZACJA LOKALNEGO RYNKU PRACY

„...je li ta kwota zostanie przyznana, 30 osób otrzyma wsparcie w postaci dotacji na rozpoczęcie działalności.”



Teresa Polomska,
z-ca dyrektora SUP

INSTRUMENTY RYNKU PRACY

W maju 2011 roku Sdecki Urząd Pracy kontynuował realizację zadań wynikających z umów na aktywizację zawodową bezrobotnych podpisanych w latach 2007 - 2010. Zadania te to obsługa finansowania, monitorowanie realizacji umów i ich rozliczanie. W sumie Dział Instrumentów Rynku Pracy SUP obsługiwał 894 umowy obejmujące 1069 osób. W maju zawarto kolejnych 36 umów dla 40 osób. Zestawienie liczby osób uczestniczących w poszczególnych programach według stanu w końcu maja 2011 roku w tabeli poniżej.

Uczestnicy programów przeciwdziałania bezrobociu w końcu maja 2011		l. osób
1.	prace interwencyjne	80
2.	roboty publiczne	5
3.	stacjonarne	71
4.	rodzki na podjęcie działalności gospod.	265
5.	refundacja kosztów wyposażenia stanowiska pracy	264
6.	koszty przejazdu i zakwaterowania	10
ogółem		695
7.	dotatki aktywizacyjne (wyplacone)	45

ródło: SUP

16 maja w Wojewódzkim Urzędzie Pracy w Krakowie złożono wniosek o przyznanie dodatkowych środków z rezerwy ministra pracy i polityki społecznej na realizację dwóch programów:

- programu aktywizacji zawodowej bezrobotnych, zwolnionych z przyczyn niedotyczących pracowników,
- programu zwikszajcego aktywność zawodową bezrobotnych w wieku 45/50 plus.

Wniosek opiewa na 1 200 000 zł. Je li ta kwota zostanie przyznana, 30 osób otrzyma wsparcie w postaci dotacji na rozpoczęcie działalności gospodarczej oraz zostaną zrefundowane koszty wyposażenia miejsc pracy dla 30 osób.

PO REDNICTWO PRACY

Po rednictwo pracy jest najważniejszą usługą Sdeckiego Urzędu Pracy. Najkrócej mówiąc, polega ona na udzielaniu pomocy osobom bezrobotnym i poszukującym pracy w uzyskaniu odpowiedniego zatrudnienia oraz pracodawcom w pozyskaniu pracowników o poszukiwanych kwalifikacjach. Po rednicy udostępniają bezrobotnym i poszukującym pracy oferty zatrudnienia, którymi dysponują i kierują do pracy po uwzględnieniu kwalifikacji zawodowych bezrobotnych i wymagań pracodawców.

Po rednictwo pracy - maj 2011	liczba
1. oferty przyjęte do realizacji	137
2. podjęcie pracy ze skierowania SUP	51
3. wizyty w zakładach pracy	25
4. oferty pozyskane w wyniku wizyt	10
5. giełdy pracy	1
6. Uczestnicy giełdy	21
8. oferty pracy za granic (EURES)	10
9. oferty pracy za granic (ag. zatrudn.)	32

ródło: SUP

W maju do Działu Po rednictwa Pracy SUP zgłoszono mniej ofert pracy (o 75), mniej osób tak (o 30) podjęło pracę ze skierowania urzędu. Wzrosła natomiast liczba ofert pracy za granic z agencji zatrudnienia. Pracodawcy z Austrii, Niemiec, Wielkiej Brytanii i Norwegii poszukują pracowników przede wszystkim związanych z ochroną zdrowia i opieką społeczną: pielęgniarek, opiekunek osób starszych i niepełnosprawnych.

Wpływ na to ma fakt, że 1 maja swoje rynki pracy otworzyły dla Polaków Niemcy, Austria i Szwajcaria. Niektórzy specjaliści rynku pracy prognozowali nawet masowy exodus polskich specjalistów za Odrę. Nic takiego się nie stało. Liczba wyjeżdżających z pewnością zwikszyła, trudno jednak mówić o zjawisku masowym. Przeszkodą są wysokie wymagania dotyczące kwalifikacji, konieczna jest dobra znajomość niemieckiego oraz fakt, że Polacy i tak już pracowali w Niemczech - chodzi zwłaszcza o prace w rolnictwie i budownictwie.

Lepiej, szybciej, sprawniej - Spotkanie w s deckim ratuszu.

Przestawiciele samorz dów lokalnych S decczyny i instytucji rynku pracy uczestniczyli w spotkaniu w s deckim ratuszu po wi conemu partnerstwu na rzecz pozyskiwania inwestorów (18 maja). Głównym tematem spotkania była atrakcyjno inwestycyjna naszego regionu oraz wymiana informacji na temat obecnych i planowanych inwestycji. W spotkaniu wzię li udział przedstawiciele S deckiego Urz du Pracy.

Projekt „Partnerstwo na rzecz wiadczenia usług dla inwestorów pozyskuj cych kadry oraz usług outplacementowych” prowadzony jest przez Wojewódzki Urz d Pracy w Krakowie, który był tak e organizatorem spotkania. W projekcie zrzeszonych jest ju 108 partnerów z Małopolski, przeszkolono ponad 150



konsultantów pomocnych w przygotowaniu oferty inwestycyjnej miast i gmin. Szczegóły przedstawiła Beata Górska – Nie z Centrum Business In Malopolska (CeBiM), partnerskiej instytucji w ramach projektu „Partnerstwa”. Poza analiz atrakcyjno ci inwestycyjnej regionu CeBiM przedstawiło ofert szkole i warsztatów podnosz cych kompetencje pracowników, którzy zajmuj si obsług pracodawców. Tematyka szkole to mi dzy innymi: jak wykorzysta atrakcyjno inwestycyjn regionu, sk d zaczerpn informacje o jego potencjale i jak zach ci inwestora do ulokowania inwestycji wła nie u nas. Przedstawiono tak e potrzeby informacyjne inwestorów i sposoby pozyskiwania potrzebnych danych.

Nasz udział w projekcie.

S decki Urz d Pracy jest partnerem projektu od czterech lat . Efektem współpracy jest wyszkolenie 5 konsultantów, specjalizuj cych si w obsłudze pracodawców i potencjalnych inwestorów, a Teresa Połomska, zast pca dyrektora SUP jest członkini Rady Partnerstwa. W grudniu ubiegłego roku została uruchomiona internetowa platforma informacyjna

www.inwestor.wup-krakow.pl, gdzie trafiaj informacje tak e z naszego urz du, przede wszystkim dotycz ce zasobów ludzkich. Cenne dla potencjalnych inwestorów s zwłaszcza informacje o wykształceniu i przygotowaniu zawodowym mieszka ców Nowego S cza. Za naszym po rednictwem maj trafia na platform równie informacje od samorz dów lokalnych. Warto zauwa y , e SUP regularnie (co tydzie) informuje Wojewódzki Urz d Pracy o planowanych w Nowym S czu zwolnieniach grupowych i formach wsparcia dla zagro onych tymi zwolnieniami.



Przedstawicielki SUP na spotkaniu.
Z lewej Stanisława Skwarło, dyrektor.

Jakich informacji szukaj inwestorzy?

Inwestor, zanim zdecyduje si zainwestowa rodki, chce zna liczb ludno ci i struktur demograficzn regionu. Chce zna poziom bezrobocia i zatrudnienia, liczb studentów i absolwentów szkół. Cenn informacj s kompetencje j zykowe potencjalnych pracowników. Ma to znaczenie zwłaszcza w miejscach, gdzie inwestor chce lokowa inwestycje outsourcingowe (Kraków jest liderem w tej dziedzinie). Bez płynnej znajomo ci angielskiego praca dla zagranicznego pracodawcy jest praktycznie niemo liwa.

Na co zwróci uwag przy tworzeniu oferty?

Przy tworzeniu oferty inwestycyjnej trzeba przede wszystkim wyeksponowa atuty regionu. Nale do nich mi dzy innymi zasoby ludzkie i koszty pracy, wielko rynku zbytu i poziom infrastruktury gospodarczej i społecznej. Znaczenie ma poziom bezpiecze stwa. Przykładem jest Egipt, gdzie inwestorzy ch tnie lokuj nowe przedsi wzię cia ze wzgl du na koszty pracy, ale ostatnie niepokoje społeczne pogorszyły bezpiecze stwo tych inwestycji.

Lepiej, szybciej, sprawniej - Spotkanie w sdeckim ratuszu.

Przestawiciele samorz dów lokalnych S deccyzny i instytucji rynku pracy uczestniczyli w spotkaniu w sdeckim ratuszu po wi conemu partnerstwu na rzecz pozyskiwania inwestorów (18 maja). Głównym tematem spotkania była atrakcyjno inwestycyjna naszego regionu oraz wymiana informacji na temat obecnych i planowanych inwestycji. W spotkaniu wzię li udział przedstawiciele Sdeckiego Urz du Pracy.

Atuty i słabe strony S deccyzny.

Nie ma co ukrywa – S deccyzna nie jest dobrym miejscem dla inwestycji przemysłowych. Oddalona od głównych szlaków komunikacyjnych, bez lotniska i wi kszych terenów przygotowanych pod inwestycje. Inwestorzy zagraniczni lokuj w Małopolsce swoje przedsi wzię cia – zwłaszcza outsourcingowe i zaawansowane technologicznie – wzdłu autostrady A4 i w pobli u lotnisk w Balicach i Pyrzowicach. Słaba dost pno komunikacyjna Nowego S cza staje si powoli czynnikiem najbardziej negatywnie wpływaj cym na atrakcyjno inwestycyjn regionu. Jak si okazuje, wiatłowody wszystkiego nie załatwi . Czynnikiem negatywnymi s również rozdrobnione rolnictwo i słaby poziom infrastruktury komunalnej.



Andrzej Martynuska, dyrektor WUP w Krakowie.

- *Brakiem warunków do działalno ci przemysłowej niekoniecznie trzeba si martwi* – przekonywał Andrzej Martynuska, dyrektor WUP w Krakowie. S deccyzna posiada walory przydatne w działalno ci usługowej, głównie w bran y turystycznej. Jej niew tpliwym atutem jest

równie demografia. W dalszym ci gu rodzi si tu wi cej ludzi ni umiera. Jest liczne rodowisko studentów i absolwentów trzech uczelni wy szych. Paradoksalnie, atutem mo e by tak e wysokie bezrobocie. Inwestorzy szukaj regionów z najni sz redni płac , a pod tym wzgl dem jeste my nie tylko w małopolskiej czołówce. - *Trzeba wykorzysta te walory, które si ma, a S deccyzna jest jednym z najpi kniejszych regionów nie tylko w kraju, ale i w Europie* - przekonywał dyr. Martynuska. - *Wa ne s nawet niewielkie inwestycje, ka de nowe stanowisko pracy.*



Wymiana informacji.

Teresa Połomska, zast pca dyrektora SUP, podkre liła zasadno realizacji projektu i wymiany informacji. Zapytała ponadto o sposób pozyskiwania informacji i sporz dzania analiz przez CeBiM dla potencjalnych inwestorów oraz ewentualne kryteria i preferencje stosowane przy wyborze lokalizacji tych inwestycji. Zwróciła uwag na konieczno wzajemnej wymiany informacji pomi dzy parterami projektu, w tym w zakresie planów potencjalnych inwestorów. - *Chcemy przede wszystkim wykorzysta przepot ne zasoby informacji o lokalnym rynku pracy, jakie maj powiatowe urz dy pracy* – potwierdził dyrektor Martynuska.

W ramach Partnerstwa przewidziane s szkolenia dla konsultantów, wspólne inicjatywy, profesjonalne wykorzystywanie informacji. Działa serwis www.inwestor.wup-krakow.pl. Prowadzone s usługi doradcze w zakresie obsługi inwestora. Działania te maj sprawi , e na S decczy nie b d lokowa inwestycje nie tylko wła ciele hipermarketów. Wiele jednak zale y od nas samych, publicznych słu b zatrudnienia, przygotowuj cych bezrobotnych do powrotu na rynek pracy. Liczy si kreatywno , znajomo j zyków obcych, profesjonalizm. Decyduj cym czynnikiem przy planowaniu inwestycji zawsze s zasoby ludzkie.

Nie pomaga w ciemno. Spotkanie w SUP.

Ponad sto osób bezrobotnych zwolnionych z przyczyn zakładu pracy spotkało się z pracownikami SUP. Spotkanie poświęcone było możliwości wsparcia zwolnionych z przyczyn niedotychczas pracownika.

- *Nie chcemy pomagać Państwu w ciemno, chcemy się dowiedzieć, jakiej pomocy oczekujecie* – powiedziała na wstępie prowadząca spotkanie Anita Kałyniuk, doradca zawodowy (w spotkaniu uczestniczyła także Joanna Oleksy, doradca zawodowy). Uczestnicy spotkania wypełniali ankiety, w których pytali między innymi, czego ankietowany przede wszystkim szuka w urzędzie pracy: zatrudnienia, wsparcia finansowego, szkolenia, porady zawodowej? Inne pytania dotyczyły po danych form zatrudnienia, oczekiwań co do warunków pracy i trudności, na jakie bezrobotni napotykają przy poszukiwaniu zatrudnienia. W tym kwestii poruszało pytanie o najbardziej oczekiwane przez bezrobotnych formy wsparcia.



Zanim uczestnicy wypełnili ankiety, obejrzeli prezentację o usługach i instrumentach finansowych wspierających te usługi, oferowanych przez SUP. Najważniejszą usługą jest poradnictwo pracy, umożliwiająca osobom bezrobotnym powrót na rynek pracy. W tym usług jest także poradnictwo i informacja zawodowa, dostarczająca wiedzę na temat rynku pracy. - *Nasza wiedza o rynku pracy jest jak najbardziej aktualna* – podkreśliła Anita Kałyniuk. Dodaje, że zajęcia aktywizacyjne, prowadzone w ramach Klubu Pracy, pozwalają na efektywne szukanie zatrudnienia.

W bieżącym roku prowadzimy tylko szkolenia indywidualne. - *Szkolenia grupowych nie realizujemy ze względu na brak środków* – sprecyzowała Anita Kałyniuk. Uczestnicy mogli jednak wpisać do ankiety nazwy szkolenia grupowego, które ich szczególnie interesuje. Z powodu mniejszych środków na działalność gospodarczą i stażową. - *W tym roku wymagamy deklaracji zatrudnienia bezrobotnego skierowanego na staż w celu czerpienia tej formy wsparcia* – dodała Anita Kałyniuk. - *Proszę także pamiętać, że na staż mogą być kierowane nie tylko osoby młode, do 25. roku życia.* Uczestnicy pytali między innymi o zasady przyznawania refundacji kosztów opieki nad dzieckiem do 18. roku życia i o szkolenia indywidualne.

Wyniki ankiet będą teraz szczegółowo analizowane. Osoby bezrobotne zostaną zaproszone na spotkania indywidualne, które pozwolą ostatecznie sprecyzować oczekiwania osób bezrobotnych wobec Urzędu. Wnioski z ankiet i spotkania posłużą jako podstawa do wystąpienia o dodatkowe środki na aktywizację bezrobotnych z rezerwy ministra pracy i polityki społecznej.

Poradnictwo i informacja zawodowa, ipd, szkolenia, pzd - maj 2011

	Poradnictwo zawodowe	liczba osób
1.	porady indywidualne - w tym rozmowy wstępne	80 68
2.	porady grupowe	50
3.	indyw. informacja zawodowa	70
4.	grupowa inf. zawodowa	78
Klub Pracy		
	zajęcia aktywizacyjne	28
indywidualny plan działania		
1.	przygotowanie ipd	34
2.	realizujący ipd	434
	szkolenia indywidualne	2
	przyg. zawodowe dorosłych	14
	studia podyplomowe	20

Cztery pokolenia weterynarzy.

- Kiedy weterynaria była postrzegana jako działalność usługowa w oparciu o duże zwierzęta hodowlane - mówi Jan Serwin, sędzię lekarz weterynarii. - Teraz wszystko się zmieniło. Leczymy ółwie, winki morskie, chomiki, o psach i kotach nie wspominajcie.

- Jak długo trwa przygoda Pańskiej rodziny z lecznictwem weterynaryjnym?

- Od lat 20-tych ubiegłego wieku, kiedy mój dziadek wrócił z Ameryki. Pracował tam jako pomocnik na farmie. Pomagał lekarzowi weterynarii, który się tam opiekował i przyuczył się wielu rzeczy. Przywiózł także podstawowy sprzęt weterynaryjny i zaczął udzielać porad na zasadzie pomocy dobrosiedzkiej. Było to w miejscowości - nomen omen - Wieprz na ziemi wadowickiej. Potem przejął to tato, było to już po drugiej wojnie światowej.

- A po nim Pan.

- Był jeszcze jego młodszy brat, mój stryj, który stał się dla mnie prawdziwym guru, jeżeli chodzi o wiedzę weterynaryjną. Bardzo wiele mnie nauczył.

- Nie kusił Pana inny zawód?

- Ja wiedziałem od początku, że moja przygoda z weterynarią będzie trwała. I cieszę się, że te skłonności udało mi się zaszczepić synowi, który jest naturalnym kontynuatorem rodzinnych tradycji. Krótko mówiąc - cztery pokolenia weterynarzy w rodzinie.

- Jak zmieniała się weterynaria w ciągu tego czasu?

- W czasach, kiedy ja zaczynałem studia weterynaryjne we Wrocławiu weterynaria była postrzegana jako działalność usługowa w oparciu o duże zwierzęta hodowlane. Na studiach niewiele było zajęć z małymi zwierzętami. Sprawdzali się przede wszystkim ci, którzy urodzili się na wsi i mieli kontakt z bydłem czy nierogacizną. Teraz wszystko się zmieniło. Leczymy ółwie, winki morskie, chomiki, o psach i kotach nie wspominajcie. Stąd taka feministyczna presja na nasz zawód - 70 - 80 procent weterynarzy to panie.

- Czy zmienił się stosunek ludzi do zwierząt? Tyle się słyszy o zakatowanych psach i kotach...

- Patrzcie na to z perspektywy 35 lat mojej pracy zawodowej - muszę powiedzieć, że duże zwierzęta zmieniło się na plus. I to zarówno w stosunku do zwierząt gospodarskich, jak i domowych. Niestety, są ludzie, którzy traktują zwierzę jak rzecz, ale tak jest na całym świecie. Jeżeli sadyzm jest w człowieku, nie pomogą nawet najlepsze ustawy o ochronie zwierząt, co nie znaczy, że nie są potrzebne.

- Czy małe firmy, takie jak Pańska lecznica, dają sobie radę na współczesnym, trudnym rynku?

- Działanie jest coraz trudniejsze, bo w dalszym ciągu nie ma u nas stabilizacji prawa. Przepisy zbyt często się zmieniają. Małe i duże firmy traktowane są tak samo.

Dotyczy to choćby zagospodarowania odpadów. Mała, jednoosobowa firma musi to robić na takich samych zasadach jak duża. No i wzrasta konkurencja na rynku.

- Ale stawia Pan jej czoła...

- Ja jestem w tej szczególnej sytuacji, że mam młodego następcę, który bardzo dobrze orientuje się w regulacjach rynkiem. Staramy się przystosować do tych regulacji. Potrafimy wykorzystać możliwości, które wynikają z przepisów i zaadaptować je do własnych potrzeb.

- Na przykład współpracując z SUP...

- Właśnie. Dzięki tej współpracy, dzięki zatrudnianiu na przykład osób niepełnosprawnych możemy tworzyć nowe miejsca pracy.



Jan Serwin na gali konkursu "Mój sposób na biznes" (2010).

- Czy w rozwinięciu działalności pomógł Panu udział w naszym konkursie "Mój sposób na biznes"?

- Zdecydowanie tak. Obserwowałem ten konkurs już rok wcześniej, zanim jeszcze zdecydowałem się na udział. Pomyślałem, że dobrze byłoby zaistnieć w kolejnej edycji. Nie liczyłem oczywiście na zdobycie jakiejś nagrody, bo konkurencja była duża, ale udało nam się zająć trzecie miejsce. Najważniejsze było to, że zaistnieliśmy medialnie. Co tu dużo mówić: profesjonalna reklama kosztuje, a tu mieliśmy ją za darmo. Muszę powiedzieć, że ta promocja odbiła się szerokim echem na terenie miasta i okolic.

- W jakim kierunku chce Pan rozwijać firmę?

- Chciałbym otworzyć kolejną filię w mojej rodzinnej miejscowości - Wieprzu. To taki powrót do korzeni. Mam bratanek, którego też zaraziłem weterynarią. To kolejny impuls do rozwoju firmy.

- A wiacie powodzenia i dziękuję za rozmowę.

(Rozmawiał WT)



Co przez to rozumie ?

Mały słownik poj z zakresu aktywizacji zawodowej.

W naszym wydawnictwie cz sto u ywamy poj z zakresu specjalistycznej wiedzy o zagadnieniach zwi zanych z aktywizacj osób bezrobotnych. Staramy si na bie co wyja nia , co si za nimi kryje, warto jednak zebra kilka na cie poj , które mog sprawia niejakie trudno ci.

USŁUGI RYNKU PRACY. Usługi rynku pracy s wiadczone dla osób poszukuj cych pracy. Maj na celu pomoc w poruszaniu si po rynku pracy, we wla ciwym okre leniu kompetencji oraz w podniesieniu kwalifikacji zawodowych. Usługi rynku pracy wiadczone przez urz dy pracy to: po rednictwo pracy, poradnictwo i informacja zawodowa, pomoc w aktywnym poszukiwaniu pracy oraz szkolenia. Usługi powinny by zindywidualizowane, dopasowane do potrzeb tych, do których s skierowane, wiadczone w sposób kompleksowy. Pisali my ju o po rednictwie pracy, w kolejnych numerach przybli my kolejne usługi.

INSTRUMENTY RYNKU PRACY. Finansowe instrumenty rynku pracy wspieraj podstawowe usługi rynku pracy. Do IRP zaliczamy: zwrot kosztów przejazdu i zakwaterowania, dofinansowanie wyposa enia miejsca pracy dla bezrobotnych skierowanych przez urz d pracy, przyznanie dotacji na podj cie działalno ci gospodarczej, refundowanie składek na ubezpieczenia społeczne w zwi zku z zatrudnieniem bezrobotnego oraz finansowanie dodatków aktywizacyjnych.

OSOBA W SZCZEGÓLNEJ SYTUACJI NA RYNKU PRACY. Ustawodawca uznał, e niektóre kategorie bezrobotnych s w trudniejszej sytuacji na rynku pracy i w pierwszym rz dzie do nich powinna zosta skierowana pomoc. Do takich osób zaliczamy:

- bezrobotnych do 25. roku ycia,
- bezrobotnych długotrwale albo po zako czeniu realizacji kontraktu socjalnego,
- bezrobotnych powy ej 50. roku ycia,
- bezrobotnych bez kwalifikacji zawodowych, bez do wiadczenia zawodowego lub bez wykształcenia redniego,
- bezrobotnych samotnie wychowuj cych co

najmniej jedno dziecko do 18. roku ycia,
- bezrobotnych, którzy po odbyciu kary pozbawienia wolno ci nie podj li zatrudnienia,
- bezrobotnych niepełnosprawnych.
Wymienionym bezrobotnym urz d pracy w okresie 6 miesi cy od rejestracji powinien przedstawi propozycj zatrudnienia lub innej pracy zarobkowej, szkolenia, sta u, odbycia przygotowania zawodowego dorosłych lub zatrudnienia w ramach prac interwencyjnych lub robót publicznych. Dla bezrobotnych w szczególnej sytuacji na rynku pracy stosowane s tak e programy specjalne.

STA . Tu trzeba koniecznie doda “zawodowy”, mimo e ustawodawca tego nie zaznacza, ale wla nie o ten rodzaj sta u chodzi. Jest to nabywanie przez bezrobotnego umiej tno ci praktycznych do wykonywania pracy przez wykonywanie zada w miejscu pracy bez nawi zywania stosunku pracy z pracodawc . Na sta mog by kierowani bezrobotni w szczególnej sytuacji na rynku pracy. Sta mo e trwa do 6 miesi cy, w niektórych przypadkach mo e zosta wydłu ony.

DOTACJE NA PODJ CIE DZIAŁALNO CI GOSPODARCZEJ. Czasami nazywane s (bł dnie) “jednorazowymi rodkami”. Maksymalna wysoko dotacji nie mo e przekroczy 6-krotnie ci przeci tnego wynagrodzenia. Dotacji nie trzeba zwraca pod warunkiem utrzymania działalno ci przez rok. Pieni dze mog by przeznaczone na sfinansowanie wydatków zwi zanych z podejmowan działalno ci , w tym kosztów pomocy prawnej, konsultacji i doradztwa. Nie mo na przeznaczy dotacji m. in. na zakup nieruchomości, ziemi, samochodu, akcji i obligacji. Preferowanym zabezpieczeniem jest weksel z por czeniem majątkowym.

UWAGA: Zasady przyznawania sta y i dotacji na podj cie działalno ci mog si znacznie ró ni w ró nych urz dach pracy. Zale y to głównie od wysoko ci rodków, jakie poszczególne urz dy s w stanie przeznaczy na ten cel. **SPRAWD** , jakie zasady obowi zuj w S deckim Urz dzie Pracy na www.sup.nowysacz.pl.



W bieżącym roku Sdecki Urząd Pracy kontynuuje realizację dwóch projektów współfinansowanych przez Uni Europejsk w ramach Programu Operacyjnego Kapitał Ludzki 2007 - 2013:

Samozatrudnienie Umiej tno ci Praca
Poddziałanie 6.1.3 PO KL

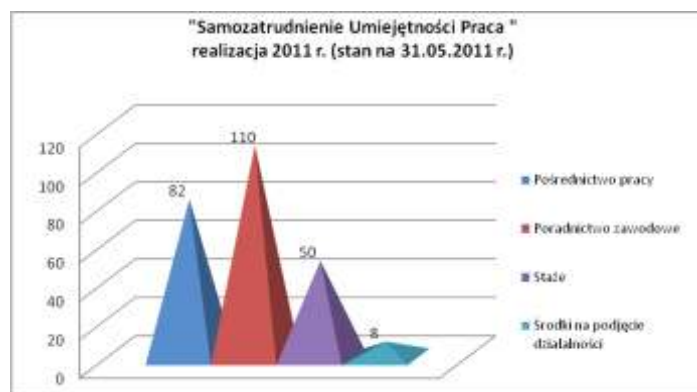
Celem projektu jest ograniczenie bezrobocia wśród osób zarejestrowanych w SUP, zwłaszcza znajdujących się w szczególnej sytuacji na rynku pracy. Od początku realizacji projektu, tj. od 1 marca 2008 r. Na aktywizację zawodów bezrobotnych wydatkowano kwotę ponad 14,5 mln zł.

W bieżącym roku w ramach projektu aktywizację zostanie objętych 146 osób, a wartość wyniesie 1 352 tys. zł.

	Realizacja projektu - maj 2011	liczba osób
1.	Rekrutacja do projektu	60
2.	Rozpoczęcia stażu	20
3.	Kontynuacja stażu	49
4.	Dotacje na własne firmy	8

ródło: SUP

W bieżącym roku projektem objęto 110 osób, od początku realizacji - 2064. Zakres wsparcia ilustruje wykres poniżej.



ródło: SUP

SUPER Urząd
Poddziałanie 6.1.2. PO KL

Głównym celem projektu, realizowanego od października 2009 roku, jest podniesienie kwalifikacji zawodowych pracowników Sdeckiego Urzędu Pracy oraz poprawa dostępu i jakości świadczonych usług rynku pracy. Wartość projektu wynosi ogółem 267 tys. zł, w tym 227 tys. zł to dofinansowanie. Dotychczas:

- zatrudniono 3 nowych pracowników;
- 9 pracowników SUP wykonujących zadania kluczowe podniosło swoje kwalifikacje;
- 3 pracowników kluczowych rozpoczęło studia podyplomowe;
- 1 osoba kontynuowała studia licencjackie,
- 1 osoba odbyła szkolenie specjalistyczne (maj).

Poszerzamy nasze horyzonty
program Leonardo da Vinci

„Poszerzamy nasze horyzonty – wymiana doświadczeń w zakresie kształcenia zawodowego dorosłych” to projekt przygotowany przez Sdecki Urząd Pracy w Nowym Sączu w ramach programu „Uczenie się przez całe życie” Leonardo da Vinci VETPRO. Celem projektu jest poszerzenie wiedzy i umiejętności na temat sposobów nabywania, zmiany lub podnoszenia kwalifikacji i umiejętności zawodowych w Niemczech. Celem projektu jest także poszukiwanie innowacyjnych metod i praktyk w dziedzinie szkolenia zawodowego i kształcenia ustawicznego. Uczestnikami projektu będą doradcy zawodowi, osoby odpowiedzialne za szkolenia, kierownicy działów kadr oraz kadra zarządzająca instytucji i organizacji wchodzących w skład Partnerstwa na Rzecz Lokalnego Rynku Pracy. W naszym przypadku dotyczy to kadry, która w Sdeckim Urzędzie Pracy zajmuje się rozwojem zasobów ludzkich.

Szkolenie odbędzie się w Niemczech. Pierwsza grupa wyjedzie do miasta Bad Eberswalde w Brandenburgii jesienią, kolejną wiosną przyszłego roku. Koszt programu (w całości refundowany) to 21,4 tys. euro.

Praca nie tylko na wakacje. Targi Edukacji i Pracy OHP.

Setki młodych ludzi odwiedziło 24 maja w Szmach Małopolskiego Centrum Doskonalenia Nauczycieli w Nowym Szcze. Odbyły się tam kolejne Targi Edukacji i Pracy, zorganizowane przez Centrum Edukacji i Pracy Młodzieży i OHP w Nowym Szcze. Oferty zatrudnienia i edukacji przedstawiło kilkunastu wystawców, przedstawicieli biur i instytucji rynku pracy z naszego terenu oraz ze Słowacji i Niemiec. Do kariery w wojsku zachęcali przedstawiciele sił zbrojnych. Wśród wystawców było też stoisko Szdeckiego Urzędu Pracy.

Oferta skierowana była przede wszystkim do bezrobotnej i poszukującej pracy młodzieży, zwłaszcza absolwentów wchodzących na rynek pracy po raz pierwszy. Oferty były tak przygotowane, aby przybliżyć zagadnienia związane z planowaniem kariery zawodowej i rozwoju osobistego. – *Obecnie na sali tak licznej grupy młodzieży dowodzi, że takie targi są bardzo potrzebne i mają duże znaczenie dla poszukujących pracy* – powiedziała Pani Marta Mordarska, Pełnomocnik Prezydenta Nowego Szcza ds. Społecznych.

Młodzi ludzie poszukiwali zarówno pracy sezonowej, jak i w dłuższej perspektywie czasu. Absolwenci chętnie podejmują pracę w gastronomii. – *Liczy na pracę w charakterze kelnerki* – mówiła absolwentka jednej ze szkół. – *Teraz jest sezon, mam nadzieję, że będzie więcej ofert*. Znaczenie pierwszej pracy podkreślał Pan Tomasz Szczepanek, zastępca dyrektora Szdeckiego Urzędu Pracy. – *Bardzo istotne jest, aby młoda osoba weszła na rynek pracy jak najszybciej* – przekonywał. – *aby nabyła umiejętności ci poszukiwania pracy, a samo podjęcie zatrudnienia jest bardzo istotne tak i ze względu na dów ekonomicznych*.

Szdecki Urząd Pracy prezentował na swoim stoisku pełną gamę informacji o swoich usługach i finansowych instrumentach rynku pracy. Materiały informacyjne budziły duże zainteresowanie. Najbardziej liczyła się jednak informacja słowna, której udzielali Joanna Oleksy – doradca zawodowy, Bożena Kurnyta – pracownica Biura Obsługi Klienta i Sławomir Gałda – poradnik pracy. Wiele pytań dotyczyło nie tylko możliwości zdobycia zatrudnienia, ale i właściwego pokierowania własną karierą zawodową. – *Jeśli nie kontynuujemy edukacji, warto zarejestrować się w urzędzie pracy* – przekonywał Tomasz Szczepanek. – *Urząd przedstawi oferty pracy, którymi dysponuje, dodatkowo zawsze istnieje możliwość skierowania młodej osoby na staż lub na szkolenie, o ile będzie na to rodki*.



Stoisko SUP.



Goście na naszym stoisku.



PROPONUJE

osobom bezrobotnym
i poszukuj cym pracy

! PO REDNICTWO PRACY

! PORADNICTWO ZAWODOWE

**! POMOC W AKTYWNYM
POSZUKIWANIU PRACY**

wybierz i skorzystaj!

tel. 18 442 91 10
sup@sup.internetdsl.pl
www.sup.nowysacz.pl