



Stan bezrobocia w Nowym Sączu	3
Struktura bezrobotnych - analiza	5
Bezrobocie w Polsce	7
Bezrobocie w Nowym Sączu	8
Promocja zatrudnienia	9
Mobilność na rynku pracy	10
Anglista na swoim - wywiad	12
Pośrednictwo pracy - przewodnik	13
Projekty EFS	14
Z wizyt w SUP	16





SZANOWNI PAŃSTWO!

Szef Urzędu Pracy przygotował kolejną edycję informacji o stanie bezrobocia rejestrowanego w mieście Nowym Sączu i działaniach podejmowanych przez Szef Urzędu Pracy w celu złagodzenia jego skutków. Mamy nadzieję, że lektura przybliży Państwu zagadnienia szefkiego rynku pracy i jego specyfikę. Wydawnictwo po raz trzeci ukazuje się w nowej szacie graficznej i z poszerzonym zakresem materiałów.

„Szef Rynek Pracy” jest wydawnictwem adresowanym nie tylko do profesjonalistów. Staramy się pisać zagadnienia związanych z pracą i bezrobociem w sposób przystępny i zrozumiały także dla czytelników, którzy tym tematyką nie zajmują się.

Wszystkie materiały zawarte w „SRP” znajdują się lub wkrótce znajdą się na naszej stronie internetowej www.sup.nowysacz.pl. O szczegółowe wyjaśnienia można się także zwrócić do nas bezpośrednio.

Zapraszam do lektury.

Stanisława Skwarło

Dyrektor



Okladka: Skwer przed siedzibą SUP.



Dyr. Stanisława Skwarło

SPIS TREŚCI:

Stan i struktura bezrobocia	⇒	3
Struktura bezrobotnych	⇒	5
Bezrobocie w Polsce	⇒	7
Bezrobocie w Nowym Sączu	⇒	8
Promocja zatrudnienia	⇒	9
Mobilność na rynku pracy	⇒	10
Angliści na swoim	⇒	12
Podjęcie pracy	⇒	13
Projekty EFS	⇒	14
Z wizytą w SUP	⇒	16

Wydawca: Szef Urzędu Pracy, ul. Węgierska 146, 33-300 Nowy Sącz
Redaktor Naczelna: Stanisława Skwarło
Zastępcy: Teresa Polomska (rynek pracy)
Tomasz Szczepanek (stan bezrobocia)
Przygotowanie materiałów i opracowanie graficzne: Wiesław Turek

Uwaga: Przedruk dozwolony wyłącznie z podaniem źródła.



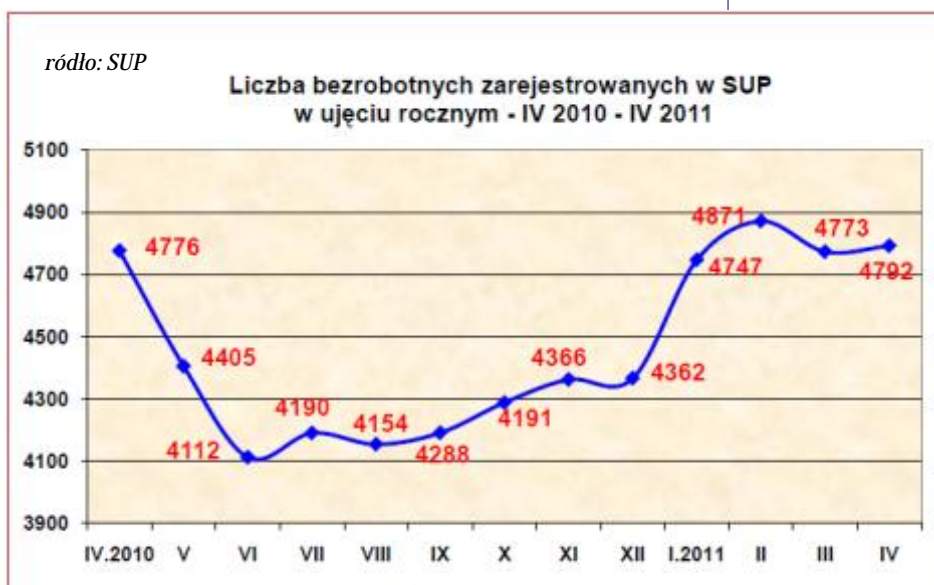
Tomasz Szczepanek,
z-ca dyrektora SUP

” ...na wiosn przybywa miejsc pracy, zwłaszcza sezonowej. Cz poszukuj cych pracy szuka zatrudnienia na europejskim rynku pracy.

Zauwa alny spadek liczby rejestracji w miesi cu sprawozdawczym i nieznacznym wzrost liczby zarejestrowanych ogółem to dwie najwa niejsze obserwacje w odniesieniu do kwietnia 2011 roku. Według stanu z ko ca miesi ca sprawozdawczego w ewidencji S deckiego Urz du Pracy znajdowały si 4792 osoby bezrobotne (w tym 2473 kobiety) - o 19 wi cej ni w ko cu marca. W porównaniu ze stanem sprzed roku liczba bezrobotnych jest nieznacznie - o 16 osób - wy sza (por. wykres).

zarejestrowanych bezrobotnych w ko cu miesi ca okazuje si , e jest ich nawet o kilkunastu wi cej. Wynika to z faktu mniejszej liczby wył cze z ewidencji. W kwietniu wyrejestrowano 427 osób, o 193 mniej ni w poprzednim miesi cu. Najwa niejszym powodem wył cze z ewidencji jest podj cie pracy, a w kwietniu zatrudnienie znalazło znacznie mniej osób ni w marcu. Trzeba jednak pami ta , e marzec był pod tym wzgl dem miesi cem wyj tkowym, w Nowym S czu otwarto dwie galerie handlowe, co spowodowało wzrost liczby ofert pracy. W kwietniu wszystko wróciło do normy. Innym powodem jest fakt, e wsparcie bezrobotnych finansowane z Funduszu Pracy dopiero si rozpoczyna, a rodki finansowe na ten cel s znacznie ni sze ni w roku ubiegłym

Z ogólnej liczby zarejestrowanych prawo do zasiłku dla bezrobotnych miało 667 osób, co stanowi tylko 14,1% ogółu zarejestrowanych. Udział procentowy osób z prawem do zasiłku w stosunku do ogółu zarejestrowanych spadł o dwa punkty procentowe.



W kwietniu do ewidencji bezrobotnych trafiło 466 osób (w tym 241 kobiet) - o 76 mniej ni w marcu. To kolejny miesi c, kiedy napływ bezrobotnych do S deckiego Urz du Pracy jest mniejszy. Wi e si to z lepsz sytuacj na rynku pracy, na wiosn przybywa miejsc pracy, zwłaszcza sezonowej. Cz poszukuj cych pracy szuka zatrudnienia na europejskim rynku pracy. Wida to wyra nie, je li zwrócimy uwag na liczb bezrobotnych, którzy maj sta pracy - w kwietniu zarejestrowało si ich 103 mniej ni w marcu. Pracodawcy znacznie ch tniej zatrudniają osoby z do wiadzeniem zawodowym.

Mniejsza ilo nowych rejestracji nie oznacza, niestety, e liczba bezrobotnych ogółem jest mniejsza. Przeciwnie, po podliczeniu liczby

Zdecydowana wi kszo bezrobotnych - prawie 85% - to osoby, które do rejestrów trafiły po raz kolejny. Proporcja osób z wielokrotnym sta em w ewidencji bezrobotnych i “debiutantów” jest bardzo stabilna.

W strukturze bezrobotnych wyodr bniono dane dotycz ce osób w szczególnej sytuacji na rynku pracy - w sumie 11 kategorii. Takich osób było w ewidencji SUP w ko cu kwietnia 4220 (w tym 2168 kobiet) - o 38 wi cej, ni w ko cu marca. Udział tej kategorii bezrobotnych w ogóle zarejestrowanych wyniósł 88% i był nieznacznie wy szy w ko cu poprzedniego miesi ca. Liczba bezrobotnych w szczególnej sytuacji na rynku pracy wzrosła, mimo e w kwietniu zarejestrowało si ich o 92 mniej ni w marcu.

Struktura zarejestrowanych bezrobotnych – IV 2011 r.

Wyszczególnienie		Bezrobotni zarejestrowani		Bezrobotni, którzy podjęli pracę		Bezrobotni zarejestrowani			
						ogółem		w tym z prawem do zasiłku	
		w miesiącu sprawozdawczym						w końcu miesiąca sprawozdawczego	
		razem	kobiety	razem	kobiety	razem	kobiety	razem	kobiety
Ogółem		446	241	287	132	4792	2473	677	362
z tego osoby	poprzednio pracujące	306	160	240	105	3822	1944	677	362
	<i>w tym zwolnione z przyczyn dot. zakł. pracy</i>	15	8	14	6	180	114	85	58
	dotychczas niepracujące	140	81	47	27	970	529	0	0
	w okresie do 12 miesięcy od dnia ukończenia nauki	90	56	40	23	384	215	11	5
	<i>w tym, które ukończyły szkołę wyższą do 27. r. ż.</i>	49	31	20	14	163	107	4	2
	cudzoziemcy	1	0	0	0	7	3	0	0
osoby w szczególnej sytuacji na rynku pracy, w tym:		483	252	231	102	4220	2168	475	250
	do 25. roku życia	173	101	80	37	1116	550	63	36
	długotrwale bezrobotne	168	79	77	39	2104	1137	2	0
	kobiety, które nie podjęły zatrud. po urodzeniu dziecka	-	33	-	15	-	499	-	70
	powyżej 50. roku życia	53	22	37	15	803	350	173	75
	bez kwalifikacji zawodowych	122	64	53	23	1303	686	84	49
	bez doświadczenia zawodowego	168	100	71	40	1278	686	1	0
	bez wykształcenia średniego	156	64	92	20	2090	840	277	120
	sam. wych. co najmn. jedno dziecko do 18 r. ż.	29	25	8	8	348	317	37	35
	które po odbyciu kary pozb. wolności nie podjęły zatrud.	6	1	0	0	76	9	0	0
	niepełnosprawni	31	16	14	9	344	194	41	17

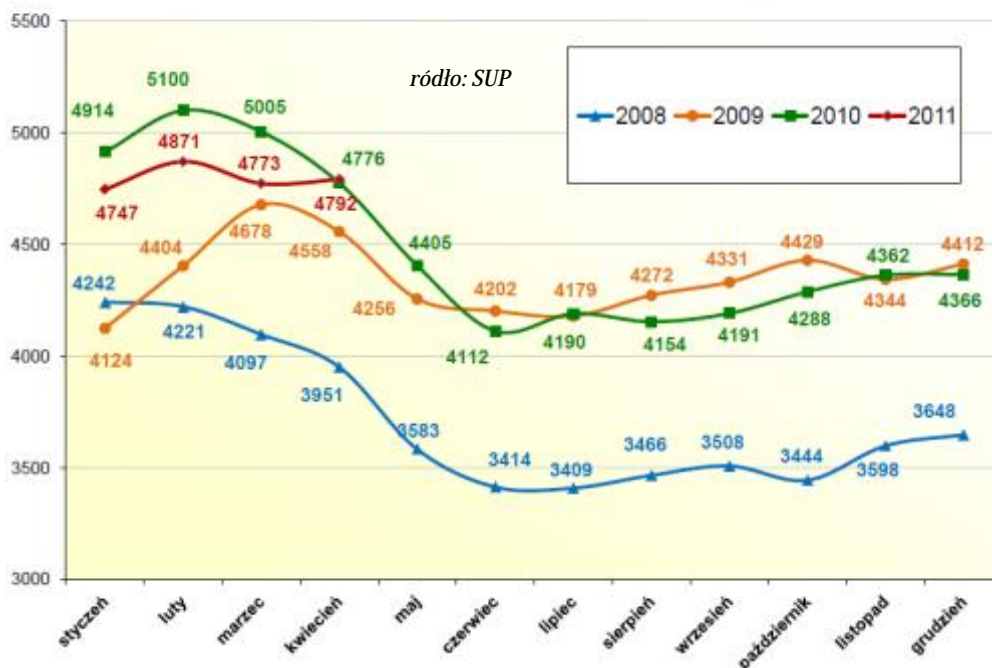
ródło: SUP

STRUKTURA BEZROBOTNYCH - analiza

W kwietniu 2011 roku liczba zarejestrowanych bezrobotnych jest niemal identyczna jak rok wczesniej. Warto jednak zauważyć, że krzywa obrazująca liczbę zarejestrowanych bezrobotnych z czterech pierwszych miesięcy tego roku różni się od podobnych krzywych z lat ubiegłych (porównaj wykres). W latach 2008 - 2010 mogliśmy zaobserwować stały trend: na początku każdego roku bezrobocie gwałtownie rosło, aby w miesiącach wiosennych gwałtownie spaść. W tym roku jest inaczej: bezrobocie nie spada i utrzymuje się na stałym, wysokim poziomie.

Zjawisko to dotyczy przede wszystkim osób w szczególnej sytuacji na rynku pracy. Zachodzi tu ciekawe zjawisko. W kwietniu liczba rejestracji np. w grupie osób bez wykształcenia średniego była zdecydowanie (o 60) mniejsza niż w poprzednim miesiącu. Mimo to liczebność tej grupy według stanu w końcu miesiąca wcale nie spadła, a nawet minimalnie się zwiększyła. Jeszcze wyraźniej było to widoczne w grupie bezrobotnych długotrwale - w kwietniu zarejestrowano o 26 osób mniej niż w marcu, a w końcu miesiąca okazało się, że ich liczba zwiększyła się o 41 osób.

**Bezrobotni z miasta Nowego Sącza zarejestrowani w SUP
w latach 2008-2011 wg stanu w końcu miesiąca.**



W końcu maja okaże się, czy trend ma charakter stały, czy też krzywa upodobni przebieg do lat poprzednich. Można jednak zaryzykować stwierdzenie, że grupa osób znajdujących się w rejestrach SUP będzie miała stać wielkość. Pewne grupy społeczne - słabiej wykształcone i mniej mobilne - z trudem znajdują sobie miejsce na współczesnym, niezwykle dynamicznym rynku pracy. Powoduje to wyodrębnienie się grupy stałych klientów urzędów pracy, podobnie jak istnieje grupa stałych klientów pomocy społecznej.

Przytoczone przykłady wskazują, jakie znaczenie dla pewnych grup bezrobotnych ma wsparcie finansowane z Funduszu Pracy. W bieżącym roku będzie ono mniejsze niż w roku 2010 (obszernie pisaliśmy o tym w poprzednim numerze), tymczasem bez tego wsparcia bezrobotni w szczególnej sytuacji na rynku pracy mają ogromne trudności w znalezieniu zatrudnienia. Dla wielu z nich wymagania pracodawców są po prostu nieosiągalne.

Tę sytuację potwierdza kwietniowa statystyka. Po raz pierwszy bezrobotni długotrwale są najliczniejszą grupą w ewidencji SUP. To 44,5 proc. wszystkich zarejestrowanych. Grupa ta wyprzedziła najliczniejszą w ostatnich latach grupę bezrobotnych bez wykształcenia średniego. Znacznie mniejsze, choć wciąż bardzo liczne są grupy bezrobotnych bez kwalifikacji zawodowych i do 25. roku życia. Łącznie, jak już wspomnieliśmy na stronie 3, bezrobotni w szczególnej sytuacji na rynku pracy stanowią prawie 90 proc. ogółu zarejestrowanych.

W dalszej części analizy prezentujemy dane dotyczące podjętych prac i wyłączeń z ewidencji.

STRUKTURA BEZROBOTNYCH - analiza

PODJĘCIA PRACY

Ciekawa jest analiza struktury zarejestrowanych bezrobotnych pod kątem podjęcia pracy. Jak już wspomnieliśmy, w kwietniu prac podjęło o 57 osób mniej niż w marcu. Analogicznie było mniej podjęć pracy w poszczególnych grupach bezrobotnych, ale niektóre grupy włączyły się ze schematu. Na przykład w grupie osób bez doświadczenia zawodowego w kwietniu zarejestrowało się o 13 osób więcej niż w marcu, ale i dokładnie o tyle więcej (choć niekoniecznie tych samych) znalazło pracę. Więcej podjęć było także w grupie bezrobotnych niepełnosprawnych (wprowadziliśmy tylko o 7, ale ta grupa jest nieliczna) i w grupie osób powyżej 50. roku życia. W pozostałych grupach bezrobotnych nastąpił spadek liczby podjęć pracy, największy - o 28 osób - w grupie bezrobotnych bez kwalifikacji zawodowych.

Podjęcie pracy - kwiecień 2011	ogółem	kobiety
podjęcie pracy niesubsydiowanej	287	132
podjęcie pracy subsydiowanej, w tym:	9	4
- refundacji kosztów zatrudnienia	6	1
- robót publicznych	3	3

ródło: SUP

WSKAZNIK PŁYNNOCI RYNKU PRACY

Wskaźnik płynności rynku pracy to procentowy stosunek liczby bezrobotnych podejmujących pracę do liczby zarejestrowanych w miesiącu sprawozdawczym (napływu bezrobotnych). W kwietniu 2011 roku wskaźnik ten był nieco niższy niż w poprzednim miesiącu (dokładnie - o 1,6 proc.) Ale i tak pozostał na wysokim poziomie 64,3 proc. Stało się tak mimo ilościowego spadku podjęć pracy.

BEZROBOTNI WYŁĄCZENI Z EWIDENCJI

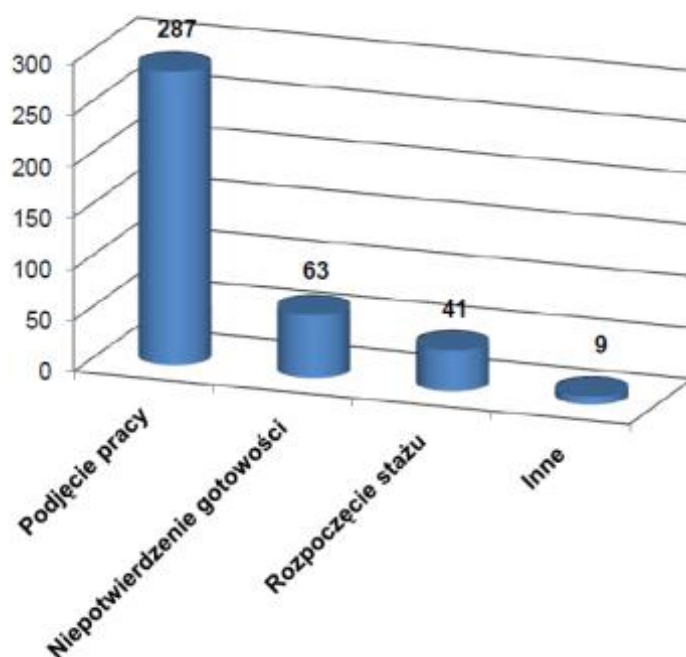
W kwietniu 2011 roku z ewidencji SUP wyłączone zostały 427 osób - o 193 mniej niż w marcu. Najczęstszymi przyczynami skreślenia z ewidencji było podjęcie pracy. Dotyczyło to ponad dwóch trzecich wyłączonych.

Z powodu niepotwierdzenia gotowości do podjęcia pracy - czyli niezgłoszenia się w wyznaczonym terminie do przedsiębiorstwa pracy wyłączone z ewidencji 63 osoby, o 90 mniej niż w poprzednim miesiącu. Po raz pierwszy w tym roku na wykresie pojawiły się stażysty, w kwietniu skierowano na nie ponad 40 osób. Inne powody wyłączenia z ewidencji mają marginalne znaczenie. Zaledwie 2 osoby odmówiły bez uzasadnionej przyczyny przyjęcia skierowania do pracy lub innej formy pomocy.



POWODY WYŁĄCZENIA Z EWIDENCJI - IV 2011

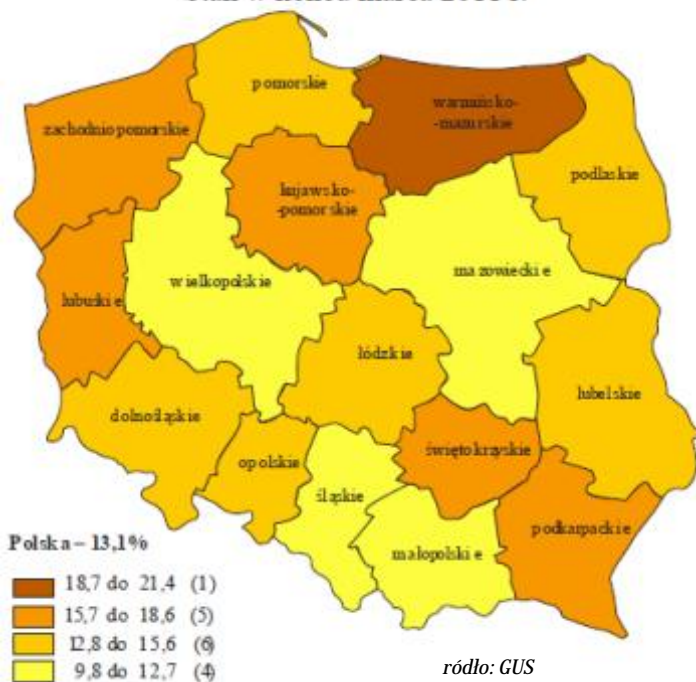
razem: 427



W marcu 2011 r. w porównaniu do lutego br. odnotowano nieznaczny spadek liczby bezrobotnych i stopy bezrobocia. Natomiast w stosunku do analogicznego okresu ub. roku nastąpił wzrost liczby bezrobotnych i stopy bezrobocia. Liczba bezrobotnych zarejestrowanych w urzędach pracy w końcu marca 2011 r. wyniosła 2133,9 tys. osób (w tym 1093,7 tys. kobiet) i była niższa niż przed miesiącem o 16,3 tys. osób (tj. o 0,8%). W ujęciu rocznym wzrosła o 57,2 tys.

Stopa bezrobocia według województw

Stan w końcu marca 2011 r.



W stosunku do lutego 2011 r. spadek liczby bezrobotnych odnotowano w 14 województwach, najbardziej znaczący w opolskim (o 3,2%) i podlaskim (o 2,8%). Tylko w województwach łódzkim i mazowieckim odnotowano niewielki wzrost liczby bezrobotnych (odpowiednio o 0,2% i 0,9%). W porównaniu z marcem 2010 roku bezrobocie zwiększyło się w 13 województwach, najbardziej znaczący wzrost odnotowano w województwach małopolskim i mazowieckim (po 6,1%).

Bezrobotni zarejestrowani w urzędach pracy w końcu marca 2011 r. stanowili 13,1% ludności aktywnej zawodowo - o 0,1% mniej niż w końcu poprzedniego miesiąca. W marcu 2010 r. stopa bezrobocia wynosiła 13,0%. Najwyższa stopa

bezrobocia utrzymywała się nadal w województwach: warmińsko-mazurskim (21,4%) i zachodniopomorskim (18,6%). Najniższą stopę bezrobocia charakteryzowały się województwa: wielkopolskie (9,8%), mazowieckie (10,1%), łódzkie (10,8%) i małopolskie (11,1%, spadek o 0,1%).

Wzrost liczby bezrobotnych zanotowano w 15 województwach, najbardziej znaczący w łódzkim, lubelskim i mazowieckim. Najwyższą stopę bezrobocia utrzymywała się nadal w województwach: warmińsko-mazurskim (21,5 proc.), zachodniopomorskim (18,6 proc.) i kujawsko-pomorskim (17,7 proc.). Najniższą stopę bezrobocia charakteryzowały się województwa: wielkopolskie i mazowieckie (po 10,0 proc.), łódzkie (10,8 proc.) i małopolskie (11,2 proc.).

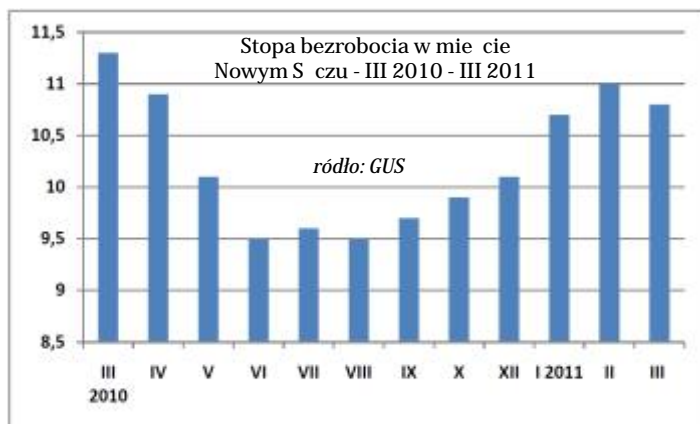
Do urzędów pracy w ciągu miesiąca zgłosiło się 218,9 tys. osób poszukujących zatrudnienia (o 6,3 tys. więcej niż w lutym 2011 r. i o 23,9 tys. mniej niż w marcu 2010 roku). Ogółem wyłaczono z ewidencji 235,2 tys. osób, tj. 10,9% ogółu bezrobotnych z końca ubiegłego miesiąca. Z ogólnej liczby wyrejestrowanych 106,5 tys. (45,3%) bezrobotnych podjęto prace oferowane przez urzędy pracy.

Większość bezrobotnych pozostających w ewidencji urzędów pracy to osoby, które wcześniej pracowały zawodowo. Najliczniejszą grupę wśród bezrobotnych stanowiły osoby w wieku 25-34 lata (29,6% ogółu zarejestrowanych) oraz osoby w wieku do 24 lat (22,0%). Największą grupą bezrobotnych posiadała wykształcenie zasadnicze zawodowe - 28,4% oraz gimnazjalne i inne - 28,3%.



W ko cu marca 2011 roku stopa bezrobocia rejestrowanego w mie cie Nowym S czu wyniosła 10,8%. i była o 0,2% ni sza ni w ko cu poprzedniego miesi ca. Stopa bezrobocia w naszym mie cie jest o 0,3% ni sza ni Małopolsce i o 2,2% ni sza ni w kraju.

W podregionie nowos deckim najwy sz stop bezrobocia - podobnie jak przed miesi cem - zanotowano w powiecie limanowskim (20,3%). Poziom bezrobocia w tym powiecie jest tak wysoki, e zainteresował na vet zagraniczne media (obszerny reporta o sytuacji młodych ludzi w Limanowej ukazał si w jednej z brytyjskich gazet). Co gorsza, bezrobocie w podregionie nowos deckim pozostaje na stałym, wysokim poziomie - w Limanowej nie zmieniło si w porównaniu do sytuacji w ko cu lutego, w powiatach nowos deckim i gorlickim spadło o 0,3%. Jedyny wzrost zanotowano w powiecie tatrza skim (o 0,4%). Zadecydowały o tym przede wszystkim czynniki sezonowe, poziom bezrobocia w Zakopanem i okolicach zawsze ro nie po zako czeniu sezonu zimowego. Liderem pod wzgl dem zatrudnienia w Małopolsce niezmiennie jest miasto Kraków, gdzie w urz dach zarejestrowano tylko 5% ludno ci czynnej zawodowo. W Tarnowie zanotowano 9,6%.

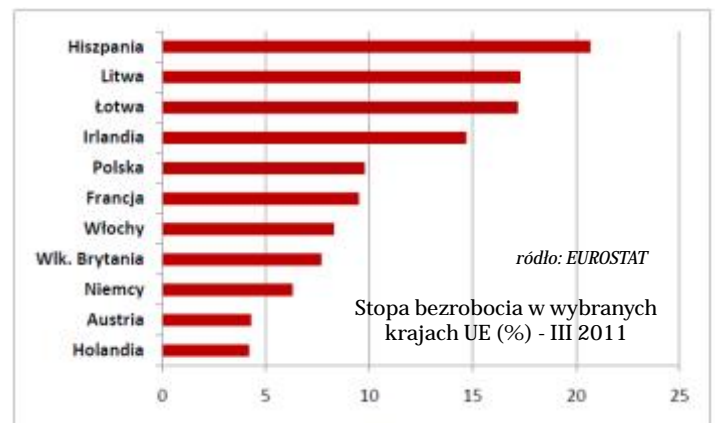


Najni szy poziom bezrobocia w podregionie nowos deckim notujemy w mie cie Nowym S czu. W uj ciu rocznym mo emy zaobserwowa wahania poziomu wska nika od 9,5% w czerwcu 2010 roku do 11,3% w marcu tego samego roku. Krzywa ma powtarzalny przebieg: gwałtownie ro nie na pocztku roku i szybko spada w miesi cach wiosennych i letnich.

BEZROBOCIE W UE -
stan w ko cu marca 2011



Wyrównana sezonowo stopa bezrobocia w 27 krajach Unii Europejskiej (EU27) wyniosła w ko cu marca 2011 roku 9,5 % - bez zmian w porównaniu ze stanem w ko cu lutego. W analogicznym okresie w roku ubiegłym poziom bezrobocia w UE był o 0,2% wyzszy. Stopa bezrobocia w 17 krajach strefy euro (EA17) wyniosła 9,9% i tak e si nie zmieniła. Bez pracy w Unii pozostaje prawie 23 mln osób, z tego prawie 15,5 mln w strefie euro. Liczba bezrobotnych spadła w ci miesi ca o 10 tys.



Na czele listy krajów Unii o najni szym bezrobociu niezmiennie znajduj si Holandia (4,2%), Austria (4,3%) i Luksemburg (4,5%). Z wymienionych krajów Austria zanotowała najwi kszy spadek bezrobocia - o pół punktu procentowego. Najwy sze bezrobocie ponownie zarejestrowano w Hiszpanii (20,7%), na Litwie (17,3%) oraz na Łotwie (17,2%). W krajach bałtyckich zanotowano minimalny (o 0,1%) spadek poziomu bezrobocia, w Hiszpanii - wzrost o 0,2%.

W porównaniu ze stanem z analogicznego okresu roku ubiegłego bezrobocie spadło w 16 krajach Unii, wzrosło w dziesi ciu, a w jednym - w Polsce - pozostało na identycznym poziomie. Według europejskich słu b statystycznych Eurostat stopa bezrobocia w naszym kraju wyniosła w ko cu marca 9,8%, o 0,1% wi cej ni miesi c wcze niej. Trzeba pami ta , e Eurostat okre la stop bezrobocia inaczej ni GUS - bierze pod uwag tylko aktywnie poszukuj cych pracy w okresie ostatnich dwóch tygodni.

PROMOCJA ZATRUDNIENIA I AKTYWIZACJA LOKALNEGO RYNKU PRACY

„ ...z 20 osób kontynuuj cych studia podyplomowe dzi ki wsparciu SUP 7 osób ju podj ło prac .



Teresa Polomska,
z-ca dyrektora SUP

INSTRUMENTY RYNKU PRACY

W kwietniu 2011 roku S decki Urz d Pracy kontynuował realizacj zada wynikaj cych z umów na aktywizacj zawodow bezrobotnych podpisa nych w latach 2008 - 2010. Ponadto 66 osób zostało skierowanych na sta e i 4 na roboty publiczne, a umowy b d finansowane ju e rodków tegorocznych. Zestawienie liczby osób obj tych aktywnymi formami przeciwdziaania bezrobociu - zarówno na podstawie umów zawartych ubiegłych latach, jak i tegorocznych - w tabeli poni ej.

	Aktywne formy przeciwdziaania bezrobociu w ko cu kwietnia 2011	l. osób
1.	prace interwencyjne	70
2.	przygotowanie zawodowe dorosłych	14
3.	roboty publiczne	1
4.	sta e	186
	ogółem	271
5.	dodatki aktywizacyjne (przyznane)	17
6.	dodatki aktywizacyjne (wyplacone)	32
7.	stypendium na dalsz nauk	3
8.	refundacja wynagrodze i składek ZUS w ramach prac interw. i robót publ.	56
9.	zwrot kosztów przejazdu i zakwater.	14

ródło: SUP

Jak ju wspomnieli my w poprzednim numerze SRP, w bie cym roku obowi zywa b d zaostrzone kryteria przyznawania wsparcia finansowego zarówno dla osób bezrobotnych, jak i przedsi biorców. Pomoc kierowana b dzie w pierwszej kolejno cido nast puj cych grup bezrobotnych:

- osób niepełnosprawnych,
- osób w wieku 50 -64 lata,
- osób w wieku 15 - 24 lata,
- osób długotrwale bezrobotnych,
- osób z grupy bezrobocia rodzinnego.

Szkolenia grupowe b d organizowane pod warunkiem uzyskania dodatkowych rodków z rezerwy Ministra Pracy i Polityki Społecznej.

PORADNICTWO ZAWODOWE I SZKOLENIA

Poradnictwo zawodowe polega na udzielaniu bezrobotnym i innym osobom poszukuj cym pracy pomocy w wyborze odpowiedniego zawodu i miejsca zatrudnienia oraz pracodawcom w doborze kandydatów do pracy na stanowiska wymagaj ce szczególnych predyspozycji psychofizycznych. Celem poradnictwa zawodowego jest pomoc osobie bezrobotnej w lepszym poznaniu samego siebie, zwłaszcza mocnych i słabych stron po to, aby umoliwi wybór lub zmian zawodu. W tabeli zestawiono liczby osób, które skorzystały z poradnictwa zawodowego według stanu na koniec kwietnia.

	Poradnictwo zawodowe	osób
1.	porady indywidualne - w tym rozmowy wst pne	62 54
2.	porady grupowe	32
3.	indyw. informacja zawodowa	49
	Klub Pracy	
4.	zaj cia aktywizacyjne	31
	Indywidualny Plan Dziaania	
5.	przygotowanie IPD	52
6.	realizuj cy IPD	452
7.	studia podyplomowe	20

ródło: SUP

S decki Urz d Pracy jako jeden z nielicznych w kraju realizuje przygotowanie zawodowe dorosłych. Uczestniczy w nim w sumie 14 pa , zdobywaj cych praktyczne umiej tno ci zawodowe w zawodach: cukiernik (5 osób) i fryzjer (pozostałe). PZD jest kontynuacj umów zawartych w roku ubiegłym.

Warto tak e wspomnie , e z 20 osób kontynuuj cych studia podyplomowe dzi ki wsparciu SUP 7 osób ju podj ło prac .



Mobilno w poszukiwaniu zatrudnienia. Spotkanie w SUP.

Ponad milion ofert pracy? – dla bezrobotnych poszukujących jakiegokolwiek zajęcia brzmi to zupełnie niewiarygodnie. To jednak prawda. Właśnie tyle ofert zawiera jeden z portali EURES, czyli europejskiej sieci publicznych służb zatrudnienia. O tym, jak szukać pracy za granicą, na jakie zawody jest popyt, jakich pułapek unikać i o wielu innych kwestiach mówili po rednicy pracy z SUP i WUP w Krakowie, Wydziału Zamiejscowego w Nowym Sączu. W spotkaniu, współorganizowanym przez obydwie urzędy, wzięło udział kilkudziesięciu bezrobotnych z Nowego Sącza.

Prowadzący spotkanie Jarosław Gliński, po rednicę pracy z SUP, opowiedział o zasadach działania EURES. Zadaniem sieci EURES jest wspieranie mobilności w dziedzinie zatrudnienia w państwach Europejskiego Obszaru Gospodarczego oraz Szwajcarii. EOG obejmuje kraje Unii Europejskiej oraz Norwegię, Islandię i Lichtenstein – w sumie 31 państw. Usługi w ramach sieci prowadzi w Polsce doradca i asystent EURES w wojewódzkich oraz wyznaczeni po rednicy pracy w powiatowych urzędach pracy. Można uzyskać u nich szczegółowe informacje o warunkach zatrudnienia i życia w danym kraju, przydatne informacje o przepisach prawa, podpowiedzi, jak stawiać pierwsze kroki na obczyźnie. Można także – a raczej przede wszystkim – zapoznać się z ofertami pracy z zagranicy.

Najwięcej ofert pracy można znaleźć w Internecie (jeśli nie mamy dostępu do sieci, pomoże nam po rednicę pracy zajmujący się po rednictwem w ramach EURES). Portalem, który codziennie oferuje dostęp do ponad miliona ofert pracy z obszaru EOG jest Europejski Portal Mobilności Zawodowej EURES www.ec.europa.eu/eures. Portal posiada polską wersję językową i zaprojektowany jest w sposób maksymalnie ułatwiający nawigowanie po jego zasobach. Na stronie głównej znajdują się informacje, w czym EURES może pomóc, jak się skontaktować z doradcą EURES (w Europie jest ich ponad 800), a także najważniejsze doniesienia z międzynarodowego rynku pracy. Dla poszukujących pracy wyodrębniono podręczne menu. Klikając zakładkę „szukaj pracy” otrzymujemy dostęp do ponad miliona ofert z całego obszaru EOG i Szwajcarii. Najpierw trzeba określić kryteria wyszukiwania: zawód, rodzaj umowy o pracę, kraj, gdzie chcemy pracować itp. Po kliknięciu w przycisk „szukaj” wyświetli się aktualna lista ofert. Można także sprawdzić, jakie są warunki życia w regionie, gdzie chcemy pracować. Oferty pochodzą z krajowych służb zatrudnienia i zostały już sprawdzone – nie musimy się obawiać, że natknijemy się na nieuczciwych po redników.

Następnym krokiem jest założenie konta „Mój EURES” (można to zrobić z poziomu strony głównej). Umożliwia ono założenie w bazie swojego CV. Ważne, aby w kwestionariuszu rejestracyjnym podać adres swojej poczty elektronicznej – właśnie za pomocą e-maila będzie przychodzić informacje o zainteresowaniu pracodawców Twoimi ofertami, a także wiadomości od administratora portalu. Posiadanie konta umożliwia także przeglądanie CV, które znajdują się w bazie, a jest ich tam ponad 600 tysięcy. Pracodawcy mogą złożyć ofertę pracy, portal przekierowuje wtedy na strony krajowych służb zatrudnienia.



Portal zawiera także wiele pomocnych wiadomości dla poszukujących pracy. Słotna przykład wiadomości o popycie na pracowników poszczególnych specjalności. Według marcowego wydania Europejskiego Monitora Wolnych Stanowisk Pracy, znacznie wzrósł popyt na pracę w Europie, zwłaszcza w sektorze handlu, przemysłu wytwórczym i sektorze niefinansowych usług biznesowych. Do piętnajbardziej poszukiwanych grup zawodowych należą:

- specjaliści w dziedzinie finansów i sprzedaży: 11 800 wakatów w Niemczech, 2 800 w Belgii, 2 800 we Francji,
- sprzedawcy i demonstratorzy (wyrobów): 6 200 wakatów w Niemczech, 1 800 w Austrii, 1 300 we Francji,
- pracownicy opieki osobistej i pokrewni: 21 600 wakatów w Wielkiej Brytanii, 12 500 w Niemczech, 1 200 we Francji,
- sprzedawcy na straganach i targowiskach: 20 000 wakatów w Wielkiej Brytanii, 4 000 w Belgii, 800 w Niemczech,
- specjaliści w branży nowoczesnych rozwiązań medycznych: 7 600 wakatów w Niemczech, 2 900 w Belgii, 500 we Francji.





Mobilno w poszukiwaniu zatrudnienia. Spotkanie w SUP.

Innym portalem, który daje dostęp do europejskich ofert pracy, jest www.eures.praca.gov.pl oraz strony urzędów pracy, w tym nasza: www.sup.nowysacz.pl. Warto zwrócić uwagę na specyficzne formy EURES, jakim jest tzw. EURES-T (transgraniczny). W Nowym Sączu funkcjonuje polsko-słowacka inicjatywa EURES-T o nazwie Dunajec. Przystąpiły do niej obydwie powiaty nowosądeckie – grodzki i ziemski, gorlicki i nowotarski, a po stronie słowackiej powiaty Stara Lubowla, Bardiów, Poprad i Kiełmek. Celem partnerskiej współpracy jest umożliwienie osobom zainteresowanym podejmowaniem zatrudnienia po drugiej stronie granicy i korzystanie z usług świadczonych przez publiczne służby zatrudnienia, wymiana informacji o zawodach nadwyżkowych i deficytowych, a także informacji na temat warunków życia i pracy w regionie transgranicznym.

Szukanie pracy via Internet jest tylko jednym ze sposobów na zatrudnienie na obszarze EOG. Innym jest kontakt z Sądkiem Urzędem Pracy, gdzie w pomieszczeniu po rejonictwa pracy na parterze znajduje się stanowisko nr 1 przeznaczone dla klientów zainteresowanych pracą za granicą, tak i et najbliżej, słowacką. Można tak i zadzwonić na numer 18 442 91 10, wewn. 293, e-mail: jglinski@sup.internetdsl.pl. Udzielamy informacji nie tylko, gdzie praca jest, ale i jak ją zdobyć. Pomagamy w tworzeniu profesjonalnego CV w języku polskim i innych dokumentów aplikacyjnych.

Zdarza się, że zagraniczni po rejonicy szukają pracowników na miejscu, w Polsce. W Nowym Sączu byli np. Hiszpanie, poszukujący chętnych do zbiorów w sadach i na plantacjach. Popularne są wyjazdy do Niemiec na zbiór szparagów (polscy zbieracze są tam bardzo cenieni) i do Holandii do pracy w ogrodnictwie. Jeśli szukamy pracy na własny rachunek, poza systemem EURES, trzeba zachować ostrożność. - *Trzeba uważać o po rejoniku, który proponuje nam pracę za granicą* - przekonywała Bogusława Przyjałkowska z Wojewódzkiego Urzędu Pracy w Krakowie. - *Warto sprawdzić, czy taki po rejonik ma certyfikat, wydany przez Wojewódzki Urząd Pracy*. Wykazami certyfikowanych agencji po rejonictwa pracy dysponuje urząd pracy. Trzeba także pamiętać, że usługi po rejonictwa pracy są dla poszukujących pracy bezpłatne i tak jest na całym obszarze EOG i w Szwajcarii. Koszty pokrywają poszczególne państwa (w przypadku publicznych służb zatrudnienia) i pracodawcy poszukujący pracowników (w przypadku komercyjnych agencji zatrudnienia). Pobieranie opłat za poszukiwanie pracy jest łamaniem prawa (opłaty mogą - co nie znaczy, że muszą - być pobierane tylko za tłumaczenie dokumentów, badania lekarskie, wizy i koszty dojazdu).

Spotkanie w SUP zbiegło się w czasie z otwarciem rynków pracy (od 1 maja) przez kolejne państwa Unii – Niemcy i Austrię oraz Szwajcarię. Bogusława Przyjałkowska scharakteryzowała zapotrzebowanie na konkretne specjalności w wymienionych krajach zastrzegając, że w każdym przypadku konieczna jest dobra znajomość języka niemieckiego i angielskiego. W Szwajcarii szansą na zatrudnienie mają w ynierowie (oczywiście pod warunkiem znajomości języka), w Niemczech poszukiwane są opiekunki do osób starszych i pracownicy do prac przy zbiorach. W Austrii można liczyć na zatrudnienie w hotelarstwie, gastronomii i domach opieki. Holandia to prace w rolnictwie. Znacznie zmalało zainteresowanie wyjazdami do Irlandii i Wielkiej Brytanii.



Bogusława Przyjałkowska (WUP)
i Jarosław Gliński (SUP)

Potwierdzenie okresów zatrudnienia za granicą stanowi druk o symbolu U1 dla krajów Unii Europejskiej i E301 dla pozostałych krajów EOG i Szwajcarii. Na jego podstawie można się ubiegać o zasiłek w Polsce. Druk wydaje urząd pracy w kraju zatrudnienia na podstawie tzw. payslipów, czyli pasków wynagrodzenia.

Uczestnicy spotkania mieli możliwość zadawania szczegółowych pytań. Pytali między innymi o formalności meldunkowe, o świadczenia rodzinne i kwoty zasiłku za granicą. Spotkanie dowiodło, że zainteresowanie pracą za granicą jest w dalszym ciągu bardzo duże, a publiczne służby zatrudnienia są dobrze przygotowane do pomocy w poszukiwaniu pracy.

Anglista na swoim.

- *Ja jestem takim człowiekiem, e gdybym nie spróbował, to bym ałował. My lałbym - była okazja, a ja nie skorzystałem. A jak si uda, to sprawia to du frajd* - mówi Mariusz Wróbel, nauczyciel j zyka angielskiego, prowadz cy własn firm edukacyjn . Uruchomił j dzi ki wsparciu S deckiego Urz du Pracy.

- Pochodzi Pan z Nowego S cza?

- Tak. Uko czyłem filologii angielsk w Pa stwowej Wy szej Szkole Zawodowej, wcze niej było II Liceum i II Gimnazjum. Liceum wspominam bardzo miło. To jest szkoła, która mi bardzo du o dała. Nie miałem problemów ze zdaniem matury ani dostaniem si na studia. Po uko czeniu PWSZ poszedłem na studia magisterskie na Uniwersytecie Jagiello skim w Krakowie.

- Po studiach nie skusił Pana Kraków?

- Skusił. Pracowałem tam przez rok jako nauczyciel. Koszty ycia w Krakowie, nawet po uwzgl dnieniu wy szych zarobków (pracowałem na półtora etatu) sprawiły, e podj lem decyzj o powrocie do Nowego S cza.

- Jak wygl dał ten powrót?

- To ju było po wrze niu, wi c na prac w o wiacie nie było co liczy . Zgłosiłem si do S deckiego Urz du Pracy jako osoba bezrobotna. Zastanawiałem si , czy nie szuka czasowej pracy w innym sektorze, np. w handlu, ale dowiedziałem si o mo liwo ci otrzymania dotacji na rozpocz cie własnej działalno ci gospodarczej i tak to si zacz ło. Od pocz tku wiedziałem, e musz robi co zwi zanego z j zykami angielskim.

- Czym zajmuje si Pa ska firma?

- Moja firma "Sparrow - j zyk angielski, kursy i tłumaczenia" skupia si głównie na prowadzeniu kursów j zyka angielskiego. Zajmuj si tak e tłumaczeniami, m.in. stron internetowych i dokumentów. W niedalekiej przyszło ci zamierzam uzyska certyfikat tłumacza przysi głego.

- Kto w najwi kszym stopniu korzysta z Pa skich usług?

- Najwi cej było maturzystów. Przygotowałem do matury kilkana cie osób. Zaczynałem w grudniu, to był rodek roku szkolnego i st d najwi cej osób, które potrzebowały pomocy "na ju ", to byli wła nie maturzy ci.

- Istnieje opinia, e poziom znajomo ci j zyków obcych si podnosi. Czy rzeczywi cie?

- Jako nauczyciel mog potwierdzi , e poziom istotnie si podnosi, ale nie wsz dzie. Zwi ksza si liczba godzin przeznaczonych na nauczanie j zyków obcych, z jako ci nauczania jest troch gorzej.

- Czy Pa scy uczniowie ju przed matur nastawiaj si na wyjazd za granic w poszukiwaniu pracy?

- Tak, wiele osób tak si uczyło. Praca za granic nadal jest bardzo popularna w ród młodych ludzi, wi c wyje d aj , na przykład do Anglii. S tam kelnerami, pracuj jako portierzy i w podobnych zawodach. Były u mnie dwie osoby, które teraz pracuj jako kelnerki, były opiekunki do dzieci. Takie osoby jeszcze przed matur zaklepuj sobie miejsce na kursie i ucz si j zyka pod k tem przyszłej pracy.

- W jakiej wysokości ci była dotacja z SUP?

- 19,1 tys. zł, czyli maksymalna (w ubiegłym roku - przyp. WT). Wystarczyło na zakup sprz tu komputerowego, drukarek, monitorów i ksi ek, które przy nauczaniu j zyków obcych s bardzo drogie. Zainwestowałem tak e w stron www i szyld reklamowy. Pomieszczenie udost pnili mi rodzice, a wyremontowałem je sam.



Mariusz Wróbel na Targach Edukacyjnych w Nowym S czu (2011)

- Jak długo czekał Pan na pierwszych klientów?

- Pierwsza klientka przyszła po dwóch tygodniach. Nie ukrywam, e pierwszy miesi c był trudny. To był grudzie , wiadomo - wi ta, ludzie wtedy nie my l o nauce. Pierwszy miesi c był wi c na minusie, drugi na zero, trzeci to ju lekki plus. Teraz wakacje te b d lekkim przestojem, ale we wrze niu chc mocno wróci na rynek. Zapraszam na www.angielski-sparrow.pl.

- Innymi słowy, z takiej działalno ci da si wy y ?

- Oczywiście, e si da. Wszyscy mnie uprzedzali, e najgorsze jest pierwsze pół roku, czy nawet rok. To jest taki kluczowy czas, który daje odpowied , czy działalno da rezultat, czy nie. Teraz zarabiam mniej wi cej tyle, ile prawdopodobnie zarobiłbym "na etacie", no, ale jestem na swoim. Du o inwestuj , bo nie chc , eby firma działała tylko przez rok, wymagany przy przyznawaniu dotacji. Ludzie ju mnie rozpoznaj , robi akcje reklamowe w gazetach, na facebooku, na targach edukacyjnych.

- A wi c warto próbowa ?

- Warto. Ja jestem takim człowiekiem, e gdybym nie spróbował, to bym ałował. My lałbym - była okazja, a ja nie skorzystałem. A jak si uda, to sprawia to du frajd .

(Rozmawiał WT)



Krótki przewodnik po usługach SUP

Po rednictwo pracy.

Po rednictwo pracy jako najważniejsza usługa publicznych służb zatrudnienia ma już w naszym kraju ponad 90 lat. W dekrecie "o organizacji państwowych urzędów po rednictwa pracy i opieki nad wychodcami" z dnia 27 stycznia 1919 roku po rednictwo "dla wszelkich kategorii pracowników, poszukujących zarobków tak wewnątrz kraju jak zagranic" znalazło się na pierwszym miejscu. I tak pozostało do dziś.

Do mieszkańcych się na parterze pomieszczeń zajmowanych przez po redników pracy trafia każda osoba bezrobotna i poszukująca pracy, zarejestrowana w naszym urzędzie. W ciągu miesiąca jest to nawet pięć tysięcy osób. Po rednicy mają proste - a jednocześnie niełatwe zadanie - przedstawić im ofertę odpowiedniego zatrudnienia. Określenie "odpowiedniego" oznacza, że oferta musi odpowiadać wykształceniu i doświadczeniu zawodowemu bezrobotnego.



Dział Po rednictwa Pracy (zdjęcie z 2010 r.)

Po rednicy nieustannie penetrują lokalny rynek pracy w poszukiwaniu miejsc zatrudnienia dla swoich klientów. Poszukiwania nie ograniczają się do kontaktów telefonicznych i mailowych, po rednicy kilkaset razy w roku odwiedzają siedziby przedsiębiorców i starają się pozyskać oferty bezpośrednio w firmie. - *Rozmawiając z pracodawcą na zdiagnozowanie jego potrzeby, dowiesz się, z jakimi problemami borykają się przedsiębiorcy* - wyjątkiem Sławomir Galda, po rednik pracy. - *Taki kontakt jest okazją do zupełnie innej*

wymiany informacji nie prowadzonej drogą telefoniczną czy elektroniczną.

Po rednicy w swojej pracy stosują obowiązuje zaniżone standardy. Usługi muszą być jednakowo dostępne dla wszystkich. Inaczej niż dawniej poszukiwanie pracy jest dobrowolne, nikomu nie wolno nakazywać pracy. W korzystaniu z usług po rednictwa pracy wszyscy są równi i traktowani jednakowo, niezależnie od wieku, płci, rasy, poglądów, orientacji seksualnej i wszystkiego, co łączy ludzi od siebie różni.

Po redników pracy obowiązują także zasady jawności - każda wolna miejscówka pracy jest natychmiast podawana do publicznej wiadomości. Szczególnie owocnym elementem jest prowadzenie strony internetowej SUP www.sup.nowysacz.pl, gdzie w zakładce "oferty pracy" podawane są wolne miejsca zatrudnienia - nie tylko zgłoszone do naszego urzędu, ale także z zagranicy. Przy ofercie pracy zawsze znajduje się kontaktowy numer telefonu - pracodawcy lub po rednika. W siedzibie SUP oferty wyświetlane są na specjalnym ekranie (parter). Na stronie można także wejść za pomocą infokiosków rozmieszczonych na korytarzach.

Pracodawca może złożyć ofertę osobiście lub pisemnie, na specjalnym druku. Najwygodniej jednak zrobić to za pomocą formularza elektronicznego, zamieszczonego na naszej stronie w zakładce "dla pracodawców" lub kliknąć w baner na stronie głównej. Organizujemy także giełdy pracy w siedzibie SUP, podczas których pracodawcy mogą się spotkać z kandydatami do pracy w ich firmie.

Wszystkie szczegóły na stronie internetowej www.sup.nowysacz.pl/dla_pracodawców.

	Po rednictwo pracy - kwiecień 2011	liczba
1.	oferty przyjęte do realizacji	212
2.	podjęcia pracy ze skierowania SUP	81
3.	wizyty w zakładach pracy	21
4.	oferty pozyskane w wyniku wizyt	8
5.	giełdy pracy	3
6.	"B d mobilny z EURES" - spotkanie	1
8.	oferty pracy za granic (EURES)	13
9.	oferty pracy za granic (ag. zatrudn.)	8



Wbiecym roku Sdecki Urząd Pracy kontynuuje realizacj dwóch projektów współfinansowanych przez Uni Europejsk w ramach Programu Operacyjnego Kapitał Ludzki 2007 - 2013:

Samozatrudnienie Umiej tno ci Praca
Poddziałanie 6.1.3 PO KL

Celem projektu jest ograniczenie bezrobocia w ród osób zarejestrowanych w SUP, zwłazcza znajduj cych si w szczególnej sytuacji na rynku pracy. Od pocz tku realizacji projektu, tj. od 1 marca 2008 r. Na aktywizacj zawodow bezrobotnych wydatkowano kwot ponad 14,5 mln zł. Efektywno zatrudnieniowa za okres 3 lat realizacji projektu wyniosła 35% (wg stanu na koniec ubiegłego roku).

Wbiecym roku w ramach projektu aktywizacj zostanie obj tych 146 osób, a warto wyniesie 1 352 tys. zł.

Na co mog liczy uczestnicy projektu?

- uzyskanie pomocy w znalezieniu pracy przy pomocy po rednika pracy i doradcy zawodowego,
- nabycie praktycznych umiej tno ci na sta u u pracodawców,
- otrzymanie dotacji na rozpocz cie działalno ci gospodarczej.

Kto ma pierwsze stwo w korzystaniu ze wsparcia?

a) w pierwszej kolejno ci:

- bezrobotni powy ej 50. roku ycia,
- bezrobotni niepełnosprawni,

b) w drugiej kolejno ci:

- bezrobotni do 25. roku ycia,
- bezrobotni długotrwale,

c) w dalszej kolejno ci:

- osoby po zako czeniu kontraktu socjalnego,
- kobiety, które nie podj ły zatrudnienia po urodzeniu dziecka,

- osoby bez kwalifikacji zawodowych, do wiadczenia zawodowego lub wykształcenia redniego,
- samotnie wychowujacy co najmniej jedno dziecko do 18 roku ycia,
- osoby, które nie podj ły zatrudnienia po zako czeniu odbywania kary pozbawienia wolno ci,
- d) pozostali bezrobotni.

	Plan rekrutacji na rok 2011	dotacje	sta e
1.	osoby powy ej 50. roku ycia	10	10
2.	osoby niepełnosprawne	3	3
3.	osoby do 25. roku ycia	8	22
4.	długotrwale bezrobotni	6	16
5.	pozostali	38	30
	razem 146 osób	65	81

ródlo: SUP

SUPER Urząd
Poddziałanie 6.1.2. PO KL

Głównym celem projektu, realizowanego od pa dziernika 2009 roku, jest podniesienie kwalifikacji zawodowych pracowników Sdeckiego Urz du Pracy oraz poprawa dost pno ci i jako ci wiadczonych usług rynku pracy. Dotychczas zrealizowano nast puj ce działania:

- zatrudniono 3 nowych po redników pracy;
- 9 pracowników SUP wykonuj cych zadania kluczowe podniosło swoje kwalifikacje;
- 3 pracowników kluczowych rozpocz ło studia podyplomowe;
- 1 osoba kontynuowała studia licencjackie.

Warto projektu ogółem: 267 tys. zł
Kwota dofinansowania: 227 tys. zł

ródlo: SUP

cd. na str. 15



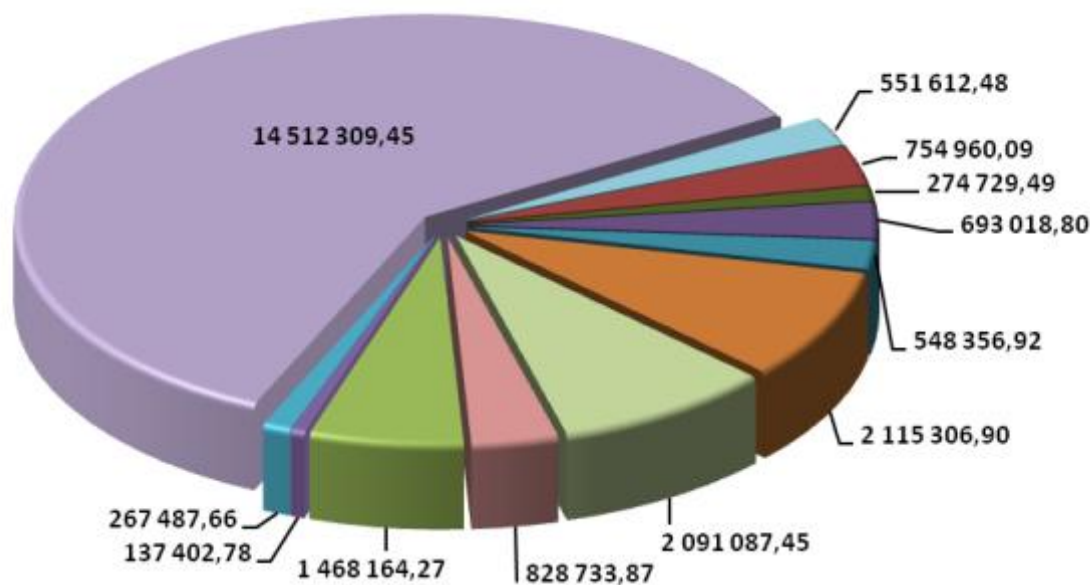


Lączna wartość realizowanych przez Sdecki Urząd Pracy projektów współfinansowanych przez Unię Europejską w latach 2004-2011 wynosi ponad 24 mln zł.

Dane dotyczące wartości realizowanych projektów przedstawia poniższy wykres:



ŁĄCZNA WARTOŚĆ PROJEKTÓW REALIZOWANYCH PRZEZ SUP W NOWYM SĄCZU W LATACH 2004-2011: 24 243 170,16



- | | |
|---|---|
| ■ „Zatrudnienie – szansa ludzi młodych” 01.06.04-30.06.05 | ■ „Nowa praca” 01.06.04-30.06.05 |
| ■ „Dać szansę” 05.11.04-31.10.05 | ■ „Młodość – Aktywność - Praca” 01.05.05-31.03.06 |
| ■ „Twój sukces w Twoich rękach” 01.05.05-31.03.06 | ■ „Młodzi.NowySącz.pl” 01.04.06-31.03.08 |
| ■ „Jeden trzy, teraz Ty” 01.04.06-31.03.08 | ■ „Przeciw wykluczeniu” 01.08.06-31.03.08 |
| ■ „Uwierz w siebie !” 01.09.06-31.03.08 | ■ „Krok do standardów” 01.03.08-30.11.09 |
| ■ „Super Urząd” 01.10.09-31.12.12 | ■ „Samozatrudnienie Umiejętności Praca” 01.03.08-31.12.11 |

ródło: SUP

Inne działania.

Sdecki Urząd Pracy podpisał w dniu 15 kwietnia 2011 r. porozumienie ze Stowarzyszeniem na rzecz Wspierania Przedsiębiorczości i Inicjatyw Lokalnych STOPIL oraz Miejskim Ośrodkiem Pomocy Społecznej w Nowym Sączu w sprawie współpracy w ramach projektu pn. „CIS STOPIL 2011” składanego na konkurs ogłoszony przez Ministra Pracy i Polityki Społecznej. Konkurs

nosi nazwę „Podmiot zatrudnienia socjalnego partnerem Ośrodka Pomocy Społecznej i Powiatowego Urzędu Pracy w realizacji kontraktów socjalnych” i odbywa się w ramach programu „Aktywne Formy Przeciwdziałania Wykluczeniu Społecznemu”. Celem projektu będzie aktywizacja 20 osób długotrwale bezrobotnych zagrożonych wykluczeniem społecznym.



Z wizyt w SUP.

W Wielki Czwartek odwiedziła nas grupa dzieci z Przedszkola im. O. Pio w Biegonicach. Starszaki złożyły na ręce Pani Dyrektorki życzenia i obdarowały wielkanocnymi upominkami. Jak zapewniła Pani Dyrektorka przedszkola, Katarzyna Jodłowska, dzieci wykonały upominki same (no, z niewielką pomocą wychowawczy). W zamian otrzymały koszyki słodkości.

Publiczne występy nie są dla dzieci nowością. W macierzystej placówce przedstawiły misterium pasyjne z okazji Wielkiej Nocy. Jak podkreśla Pani Jodłowska, dzieci wykazały się

niezwykłym zaangażowaniem w przygotowanie przedstawienia. Na zdjęciach widać piękne kostiumy, które zagrały w przedstawieniu – dzieci włożyły wiele trudu w ich przygotowanie.

Warto wspomnieć, że Pani Katarzyna Jodłowska jest laureatką głównej nagrody w konkursie „Mój sposób na biznes”. Nagrodę otrzymała właśnie za pomysł uruchomienia przedszkola. Szef Urzędu Pracy wsparł tę inicjatywę dotacją na rozpoczęcie działalności gospodarczej.

