



Radosnych, pogodnych, rodzinnych wi t Wielkiej Nocy
ycz Dyrektor i pracownicy S deckiego Urz du Pracy



| | |
|----------------------------------|----|
| Stan bezrobocia w Nowym S czu | 3 |
| Struktura bezrobotnych - analiza | 5 |
| Podj cia pracy | 8 |
| Bezrobocie w Polsce i w UE | 9 |
| Plan działa na rok 2011 | 10 |
| Instrumenty rynku pracy | 11 |
| S deckcy pracodawcy w SUP | 12 |
| Jaki zawód wybra ? | 14 |
| Projekty EFS | 15 |
| Targi "Dom i otoczenie" | 16 |



Ponadto: analizy statystyki opracowania projekty

SZANOWNI PAŃSTWO!

Szef Urzędu Pracy przygotował kolejną edycję informacji o stanie bezrobocia rejestrowanego w mieście Nowym Sączu i działaniach podejmowanych przez Szefa Urzędu Pracy w celu złagodzenia jego skutków. Mamy nadzieję, że lektura przybliży Państwu zagadnienia szefkiego rynku pracy i jego specyfikę. Wydawnictwo po raz drugi ukazuje się w nowej szacie graficznej i z poszerzonym zakresem materiałów.

To wydanie jest o tyle istotne, że zawiera *Plan Działania Szefkiego Urzędu Pracy na rok 2011*. Jak już wspominaliśmy w poprzednich wydaniach, znaczne ograniczenia finansowe zmusiły nas do starannego przemyślenia naszych zamierzeń i zaostrzenia kryteriów przyznawania wsparcia finansowego. Nie ma wątpliwości, że w roku bieżącym największy nacisk położymy na realizację bezkosztowych usług rynku pracy, przede wszystkim po rednictwa pracy. Wiadczą o tym choćby spotkania z szefkimi przedsi biorcami, jakie odbyło się 16 marca (piszemy o tym na stronie 12).

“*Szefki Rynek Pracy*” jest wydawnictwem adresowanym nie tylko do profesjonalistów. Staramy się pisać zagadnienia związanych z pracą i bezrobociem w sposób przystępny i zrozumiały także dla czytelników, którzy tą tematyką na co dzień się nie zajmują.

Wszystkie materiały zawarte w “SRP” znajdują się lub wkrótce znajdą się na naszej stronie internetowej www.sup.nowysacz.pl. O szczegółowe wyjaśnienia można się także zwrócić do nas bezpośrednio.

Zapraszam do lektury.

Stanisława Skwarło
Dyrektor



Dyr. Stanisława Skwarło

SPIS TREŚCI:

| | | |
|---------------------------------|---|----|
| Stan i struktura bezrobocia | ⇒ | 3 |
| Struktura bezrobotnych | ⇒ | 5 |
| Podjęcie pracy | ⇒ | 8 |
| Bezrobocie w Polsce i w UE | ⇒ | 9 |
| Plan działania na rok 2011 | ⇒ | 10 |
| Instrumenty rynku pracy | ⇒ | 11 |
| Szefki decyzje pracodawcy w SUP | ⇒ | 12 |
| Jaki zawód wybrać? | ⇒ | 14 |
| Projekty EFS | ⇒ | 15 |
| Targi “Dom i otoczenie” | ⇒ | 16 |

Wydawca: Szefki Urzędu Pracy, ul. Węgierska 146, 33-300 Nowy Sącz
Redaktor Naczelna: Stanisława Skwarło
Zastępcy: Teresa Polomska (rynek pracy)
Tomasz Szczepanek (stan bezrobocia)
Przygotowanie materiałów i opracowanie graficzne: Wiesław Turek

Uwaga: Przedruk dozwolony wyłącznie z podaniem źródła.

STRUKTURA I BILANS BEZROBOTNYCH - stan w ko cu lutego 2011



Tomasz Szczepanek,
z-ca dyrektora SUP

„...Analitycy rynku przewidywali, e w ła nie w marcu napływ nowych bezrobotnych do urz dów pracy b dzie mniejszy.

Nieznaczny spadek liczby zarejestrowanych bezrobotnych i wzrost liczby podj pracy niesubsydiowanej to dwa najwa niejsze zjawiska zanotowane w marcu 2011 roku. Według stanu z ko ca miesi ca sprawozdawczego w ewidencji S deckiego Urz du Pracy znajdowały si 4773 osoby bezrobotne (w tym 2430 kobiet). Liczba bezrobotnych spadła w porównaniu ze stanem w ko cu lutego o 98 osób. W porównaniu ze stanem sprzed roku liczba bezrobotnych jest zdecydowanie (o 232 osoby) ni sza (por. wykres).



ródlo: SUP

W marcu do ewidencji bezrobotnych trafiły 522 osoby (w tym 254 kobiety) - o 13 mniej ni w lutym. Analitycy rynku pracy przewidywali, e w ła nie w marcu napływ nowych bezrobotnych do urz dów pracy b dzie mniejszy. Wi e si to z faktem, e znaczna cz ofert pracy na otwartym rynku ma charakter sezonowy. Dotyczy to zwłaszcza prac w budownictwie i rolnictwie, które ruszyły wraz z popraw warunków atmosferycznych. Potwierdza to wykres obrazuj cy liczb bezrobotnych zarejestrowanych w SUP w ostatnich czterech latach (patrz obok).

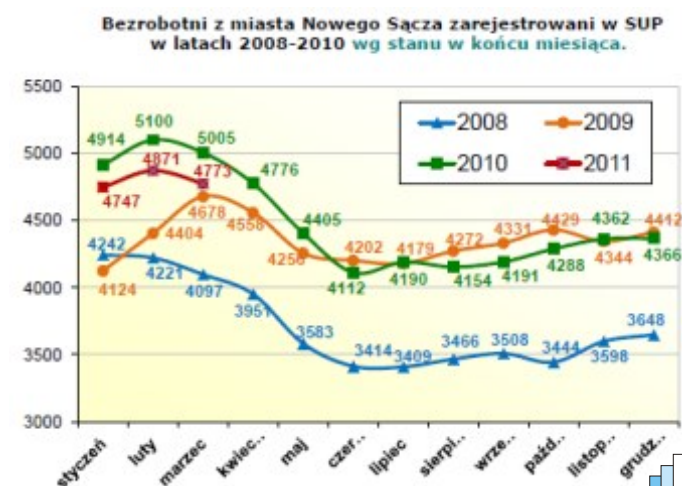
Wida to tak e po liczbie podj pracy. Było ich w marcu 344 (o 152 wi cej ni w poprzednim miesi cu), trzeba jednak doda , e tak znaczny wzrost zawdzi czamy głównie otwarciu w Nowym S czu nowych placówek handlowych i pojawieniu si kilkuset nowych miejsc pracy dla sprzedawców i w pokrewnych zawodach. SUP

organizował giełdy pracy dla tych placówek, o czym pisali myju miesi c temu.

Z ogólnej liczby zarejestrowanych prawo do zasiłku dla bezrobotnych miały 722 osoby (nieco ponad 16% ogółu zarejestrowanych). Udział procentowy osób z prawem do zasiłku w stosunku do ogółu zarejestrowanych jest nieznacznie wy szy ni miesi c temu, ale pozostaje na stabilnym poziomie - na wiadczenie to mo e liczy co szósty bezrobotny. W ród uprawnionych 52,6% stanowi kobiety. W strukturze bezrobotnych kobiety stanowi 50,9% ogółu zarejestrowanych.

Udział osób, które znalazły si w ewidencji po raz pierwszy wyniósł według stanu w ko cu marca 15,1%. (724 osoby). Pozostali to bezrobotni zarejestrowani po raz kolejny. Napływ bezrobotnych rejestruj cych si po raz pierwszy był o 0,5% mniejszy ni w lutym 2011 roku.

W strukturze bezrobotnych wyodr bniono dane dotycz ce kategorii osób w szczególnej sytuacji na rynku pracy. Obejmuje ona mi dzy innymi osoby do 25. i powy ej 50. roku ycia, bezrobotnych długotrwale, bez kwalifikacji, do wiadczenia zawodowego i wykształcenia redniego - w sumie 11 kategorii. Takich osób było w ewidencji SUP w ko cu marca 4182 (w tym 2110 kobiet) - o 51 mniej, ni według danych z ko ca lutego. Udział tej kategorii bezrobotnych w ogóle zarejestrowanych wyniósł 87,6% i był o 0,7% wy szy w ko cu poprzedniego miesi ca.



ródlo: SUP

Struktura zarejestrowanych bezrobotnych – III 2011 r.

| Wyszczególnienie | | Bezrobotni zarejestrowani | | Bezrobotni, którzy podjęli pracę | | Bezrobotni zarejestrowani | | | |
|--|--|---------------------------|------------|----------------------------------|------------|---------------------------|-------------|---------------------------|------------|
| | | w miesiącu sprawozdawczym | | w końcu miesiąca sprawozdawczego | | ogółem | | w tym z prawem do zasiłku | |
| | | razem | kobiety | razem | kobiety | razem | kobiety | razem | kobiety |
| Ogółem | | 522 | 254 | 344 | 201 | 4773 | 2430 | 722 | 380 |
| z tego osoby | poprzednio pracujące | 409 | 203 | 302 | 185 | 3857 | 1937 | 722 | 380 |
| | <i>w tym zwolnione z przyczyn dot. zakł. pracy</i> | 23 | 17 | 13 | 8 | 185 | 116 | 87 | 61 |
| | dotychczas niepracujące | 113 | 51 | 42 | 16 | 916 | 493 | 0 | 0 |
| | w okresie do 12 miesięcy od dnia ukończenia nauki | 61 | 39 | 37 | 17 | 399 | 217 | 12 | 5 |
| | <i>w tym, które ukończyły szkołę wyższą do 27. r. ż.</i> | 32 | 27 | 13 | 10 | 160 | 105 | 5 | 3 |
| | cudzoziemcy | 0 | 0 | 0 | 0 | 6 | 3 | 0 | 0 |
| osoby w szczególnej sytuacji na rynku pracy, w tym: | | 575 | 275 | 270 | 157 | 4182 | 2110 | 501 | 252 |
| | do 25. roku życia | 173 | 81 | 80 | 38 | 1089 | 515 | 69 | 34 |
| | długotrwale bezrobotne | 194 | 104 | 97 | 58 | 2063 | 1125 | 2 | 1 |
| | kobiety, które nie podjęły zatr. po urodzeniu dziecka | - | 45 | - | 24 | - | 492 | - | 73 |
| | powyżej 50. roku życia | 52 | 22 | 29 | 16 | 799 | 348 | 171 | 74 |
| | bez kwalifikacji zawodowych | 168 | 68 | 81 | 45 | 1277 | 663 | 101 | 52 |
| | bez doświadczenia zawodowego | 155 | 73 | 58 | 23 | 1234 | 648 | 1 | 0 |
| | bez wykształcenia średniego | 216 | 67 | 118 | 59 | 2084 | 809 | 297 | 113 |
| | sam. wych. co najmn. jedno dziecko do 18 r. ż. | 27 | 25 | 24 | 21 | 332 | 305 | 37 | 34 |
| | które po odbyciu kary pozb. wolności nie podjęły zatr. | 11 | 1 | 2 | 0 | 73 | 8 | 0 | 0 |
| | niepełnosprawni | 44 | 22 | 7 | 4 | 341 | 191 | 40 | 19 |

ródło: SUP

W tabeli nie uwzględniono grupy bezrobotnych po zakończeniu realizacji kontraktu socjalnego, która w ewidencji SUP nie występuje.

STRUKTURA BEZROBOTNYCH - analiza

W marcu 2011 roku po raz pierwszy w tym roku zanotowali my spadek liczby zarejestrowanych bezrobotnych (mówimy o stanie w końcu miesiąca). Spadek liczby zarejestrowanych nie jest spektakularny, ale wyraźny.

Jak już pisaliśmy na stronie 3, złożyło się na to kilka czynników. Ogólne, do których należą sezonowe zjawiska na krajowym - a także i lokalnym - rynku pracy. Pracodawcy zwykle zawierają umowy wygasające wraz z końcem roku kalendarzowego i podpisują nowe właśnie wiosną (niekoniecznie z tymi samymi pracownikami). Wiosną nie tylko przyroda budzi się do życia, także i nowe inwestycje. Czynnikiem lokalnym mającym wpływ na poziom bezrobocia byłoby niewątpliwie otwarcie w Nowym Sączu nowych galerii handlowych. Liczba ofert pracy związanych z ich uruchomieniem sięgnęła kilkuset, co od razu znalazło odbicie w statystykach.

Analizując strukturę bezrobotnych zarejestrowanych w SUP możemy zauważyć spadek liczby rejestracji w miesiącu sprawozdawczym w większości grup bezrobotnych. Także i liczba bezrobotnych w ewidencji według stanu w końcu miesiąca (liczba rejestracji w miesiącu wcale nie musi się przekładać na stan bezrobotnych w ogóle, decydują o tym także i inne czynniki) jest o prawie sto osób mniejsza niż w końcu lutego. Są jednak i takie grupy, gdzie wzrosła zarówno liczba rejestracji, jak i stan bezrobotnych liczony w końcu miesiąca.

Taką grupą jest grupa bezrobotnych bez kwalifikacji zawodowych. W marcu zarejestrowało się 168 osób w tej grupie - 48 więcej niż w poprzednim miesiącu. Liczba bezrobotnych bez kwalifikacji zawodowych wzrosła o 208 osób i jest to największy wzrost w marcu. Liczba bezrobotnych bez kwalifikacji wynosi już 1277 osób. Stanowi to 26,7% ogółu zarejestrowanych.

Najliczniejszą grupą bezrobotnych w ewidencji SUP po raz kolejny są bezrobotni bez wykształcenia średniego. To prawie 44 proc. wszystkich zarejestrowanych mimo, że w marcu liczebność tej grupy zmalała o 58 osób. Tylko nieco (o 21 osób)

mniejsza jest grupa bezrobotnych długotrwale. Jest ich 2063, co stanowi 43,2% ogółu zarejestrowanych.



Najwięcej ofert pracy pochodzi z handlu i usług.

Wymienione grupy bezrobotnych oraz osoby bez doświadczenia zawodowego dominują w strukturze bezrobotnych zarejestrowanych w SUP. Bardzo liczną jest także grupa młodych bezrobotnych, którzy nie ukończyli jeszcze 25 roku życia - stanowi 22,8% ogółu zarejestrowanych.

Pozostałe grupy w kategorii osób w szczególnej sytuacji na rynku pracy nie są liczne, chcielibyśmy jednak zwrócić uwagę na jedną z nich. To grupa kobiet, które nie powróciły na rynek pracy po urodzeniu dziecka. W marcu zarejestrowało się wprawdzie tylko o 9 kobiet więcej niż w lutym, ale w końcu miesiąca liczebność tej grupy była o 45 osób większa niż miesiąc wcześniej. Jak na tak niewielką grupę to bardzo znaczny wzrost i trudno jednoznacznie powiedzieć, dlaczego młode matki nie mogą znaleźć pracy.

STRUKTURA BEZROBOTNYCH - analiza

W tym wydaniu *SRP* zamieszczamy dane obrazujące strukturę bezrobotnych zarejestrowanych w SUP według czasu pozostawania bez pracy, wieku, wykształcenia i do wiadzenia zawodowego (stan na koniec marca 2011 roku). Dokonamy także porównania danych ze stanem z końca ubiegłego roku (tego rodzaju dane publikuje się właśnie w odstępach kwartalnych).

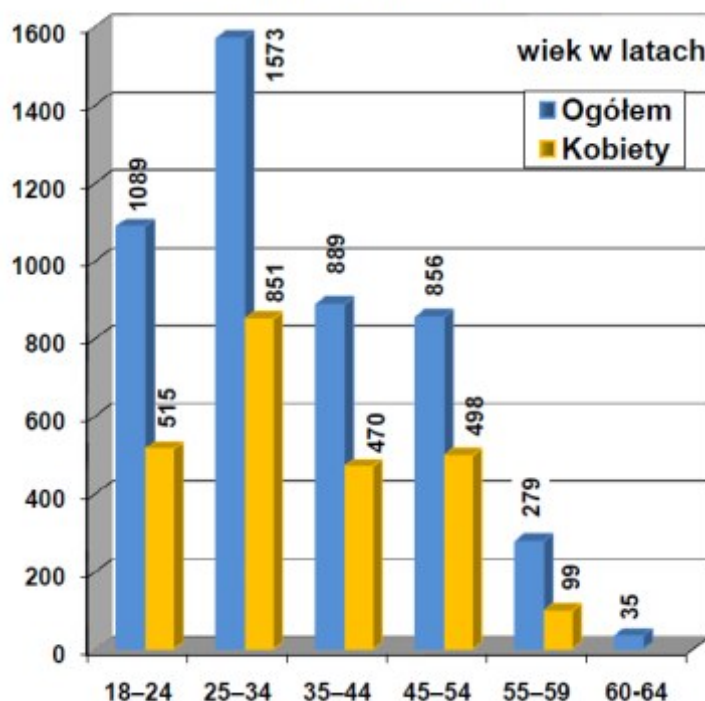
Rozpoczynamy od wykresu obrazującego liczbę osób bezrobotnych w ewidencji SUP ze względu na czas pozostawania bez pracy. Analiza danych pozwoli - przynajmniej częściowo - na odpowiedź na pytanie o wydłużanie się lub skracanie czasu poszukiwania pracy przez bezrobotnych zarejestrowanych w Sądeckim Urzędzie Pracy.

Analizując strukturę osób według czasu pozostawania bez pracy zauważalny jest do znaczny wzrost liczby bezrobotnych we wszystkich grupach osób z wyjątkiem grupy bezrobotnych pozostających bez pracy od 1 do 3 miesięcy. W tej jedynej grupie liczba bezrobotnych spadła o 77 osób, mimo to jest ona najliczniejsza w strukturze (1188 osób). Generalnie można stwierdzić, że najwięcej bezrobotnych zarejestrowanych w SUP pozostaje bez pracy od jednego do 6 miesięcy (2363 osoby). Prawie tysiąc osób pozostaje bez pracy od 6 do 12 miesięcy, pozostałe grupy są zdecydowanie mniejsze.

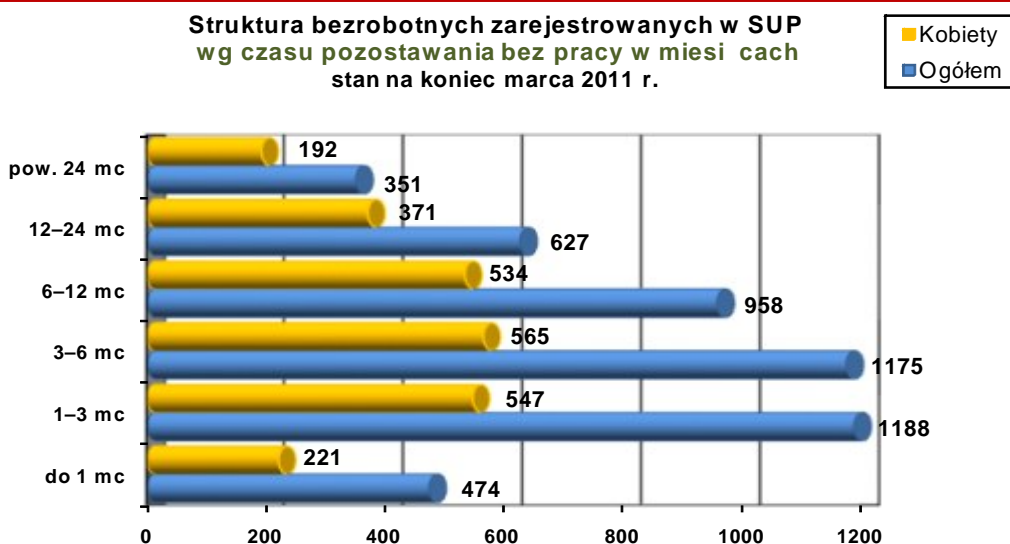
Jeśli chodzi o liczbę bezrobotnych według wieku, porównując dane można wysnuć następujące wnioski:

- podobnie jak trzy miesiące temu najliczniejszą grupą bezrobotnych zarejestrowanych w SUP (1573 osoby) ma od 25 do 34 lat;
- liczba bezrobotnych wzrosła w 4 grupach, najbardziej w najliczniejszej grupie osób w wieku 25 - 34 lata;
- w grupach osób w wieku 45 - 54 i 60 - 64 lata liczba bezrobotnych pozostała dokładnie taka sama.

**Liczba bezrobotnych zarejestrowanych
w Sądeckim Urzędzie Pracy wg wieku
stan w końcu marca 2011 r.**



**Struktura bezrobotnych zarejestrowanych w SUP
wg czasu pozostawania bez pracy w miesiącach
stan na koniec marca 2011 r.**



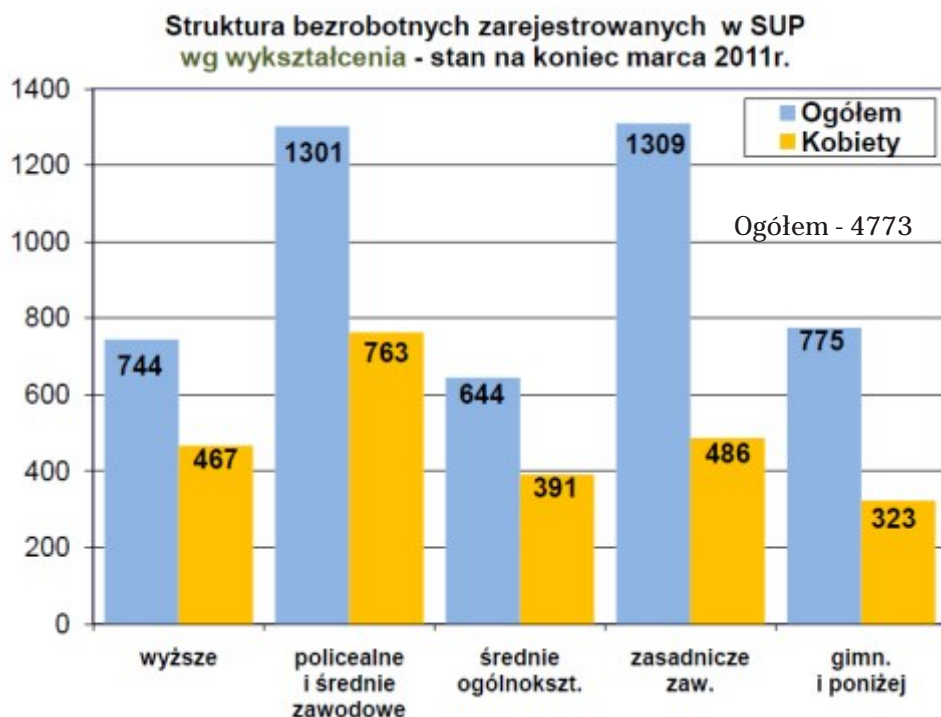
Ogółem - 4773

ródło: SUP

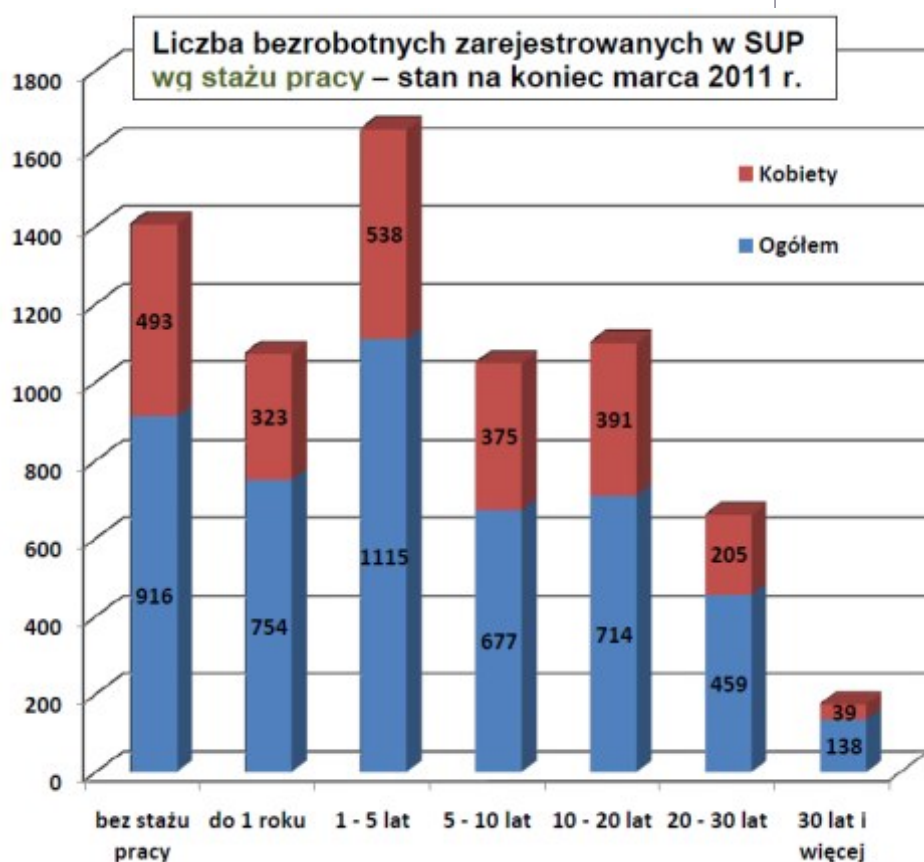
STRUKTURA BEZROBOTNYCH - analiza

A analizując strukturę osób według wykształcenia stwierdzamy, że najliczniejsza jest grupa osób z wykształceniem zasadniczym zawodowym (1309 osób). Liczebność tej grupy najbardziej wzrosła w minionym kwartale (o 109 osób). Liczba zarejestrowanych bezrobotnych wzrosła zresztą solidarnie we wszystkich grupach.

Niewiele mniej liczna jest grupa osób z wykształceniem policealnym i średnim zawodowym. Warto zauważyć, że kolejno tych grup pod względem liczebności była przed trzema miesiącami odwrotna.



ródło: SUP



Ogółem - 4773

ródło: SUP

Ostatni wykres przedstawia liczbę bezrobotnych zarejestrowanych w SUP według stażu pracy. Porównując dane możemy wysnuć następujące wnioski:

- podobnie jak trzy miesiące temu najliczniejsza grupa bezrobotnych zarejestrowanych w SUP (1115 osób) ma staż pracy od 1 do 5 lat;
- liczba bezrobotnych wzrosła we wszystkich grupach oprócz osób z najdłuższym stażem pracy, gdzie minimalnie (o 3 osoby) spadła,
- największą liczbę osób przybyło w grupach osób ze stażem od 1 roku do 5 lat. Znaczący wzrost zanotowano także w grupie osób bez stażu zawodowego.

Reasumując, struktura bezrobotnych ze względu na wiek, staż pracy, czas bez pracy i wykształcenie nie uległa większym zmianom w porównaniu ze stanem kwartału.

PODJĘCIA PRACY

Jak już pisaliśmy, w marcu 2011 roku zanotowano znaczny wzrost liczby podjęć pracy. Zatrudnienie znalazło o 152 osoby więcej niż w poprzednim miesiącu. Były to prawie w stu procentach podjęcia pracy niesubsydiowanej. Można założyć, że wobec małej ilości środków finansowych przyznanych z Funduszu Pracy na bieżący rok podjęcia pracy subsydiowane będą zdecydowanie mniejsze.

| Podjęcia pracy - marzec 2011 | ogółem | kobiety |
|--------------------------------------|--------|---------|
| podjęcia pracy niesubsydiowanej | 344 | 201 |
| podjęcia pracy subsydiowanej, w tym: | 7 | 1 |
| - refundacji kosztów zatrudnienia | 6 | 1 |
| - prac interwencyjnych | 1 | 0 |

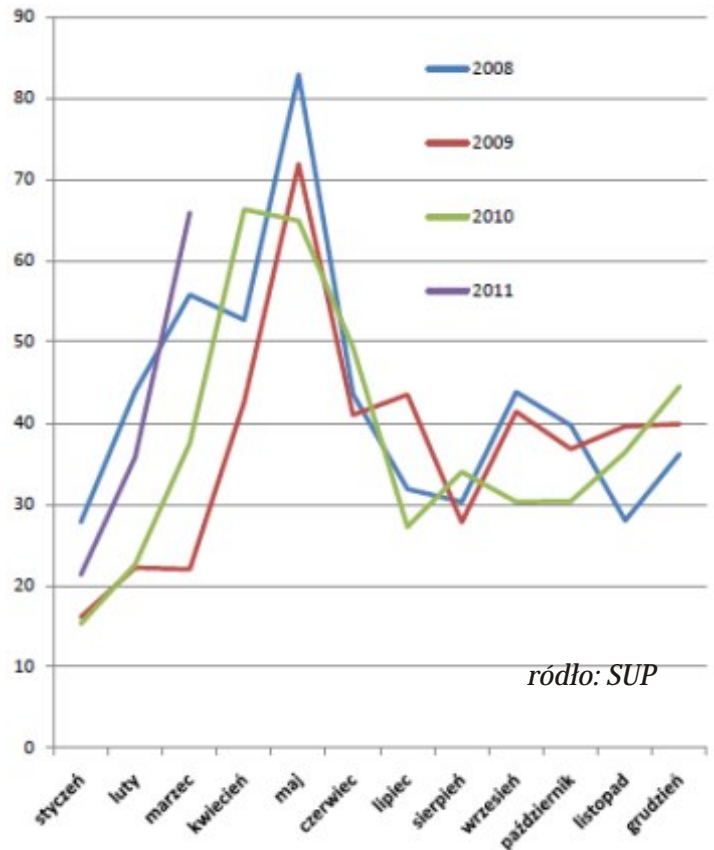
BEZROBOTNI WYŁĄCZENI Z EWIDENCJI

W marcu 2011 roku z ewidencji SUP wyłączone zostały 620 osób - o 109 więcej niż w lutym. Najczęstszą przyczyną skreślenia z ewidencji było podjęcie pracy. Dotyczyło to ponad połowy wyłączeń.

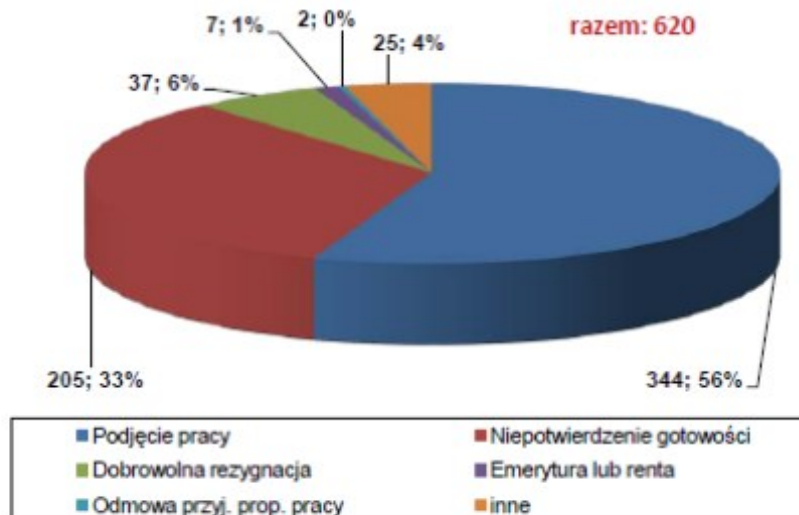
Z powodu niepotwierdzenia gotowości do podjęcia pracy - czyli niezgłoszenia się w wyznaczonym terminie do poprzednika pracy wyłączone z ewidencji zostały 153 osoby, o 52 więcej niż w poprzednim miesiącu. Mimo wzrostu liczbowego ta przyczyna skreślenia dotyczyła co trzeciego skreślonego z ewidencji (w poprzednim miesiącu - 37%). Inne powody wyłączenia z ewidencji występują znacznie rzadziej (porównaj wykres). Zaledwie 2 osoby odmówiły bez uzasadnionej przyczyny przyjęcia skierowania do pracy lub innej formy pomocy.

WSKAŹNIK PŁYNNOŚCI RYNKU PRACY

Wskaźnik płynności rynku pracy to procentowy stosunek liczby bezrobotnych podejmujących pracę do liczby zarejestrowanych w miesiącu sprawozdawczym (napływu bezrobotnych). W marcu 2011 roku wskaźnik ten wyniósł 65,9% i był zdecydowanie o 30,1% wyższy niż w lutym.



Powody wyłączeń z ewidencji - marzec 2011

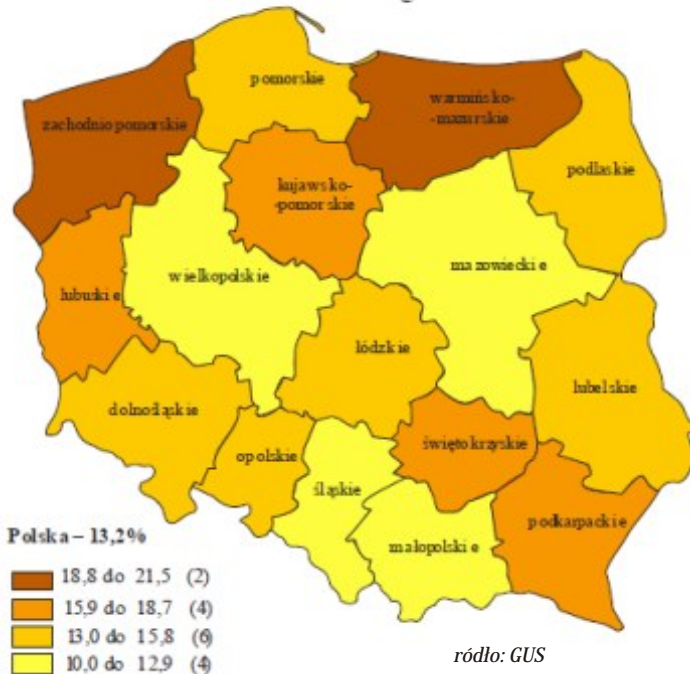




Luty 2011 roku był kolejnym miesiącem, w którym odnotowano zarówno wzrost liczby bezrobotnych zarejestrowanych w urzędach pracy, jak i stopy bezrobocia. W końcu miesiąca liczba bezrobotnych wyniosła ponad 2 150 tys. osób i była o ponad 45 tys. osób wyższa niż w końcu stycznia 2011 r. Stopa bezrobocia liczona jako procentowy udział liczby bezrobotnych w liczbie ludności czynnej zawodowo wyniosła 13,2% i tak była wyższa (o 0,2%) niż miesiąc wcześniej.

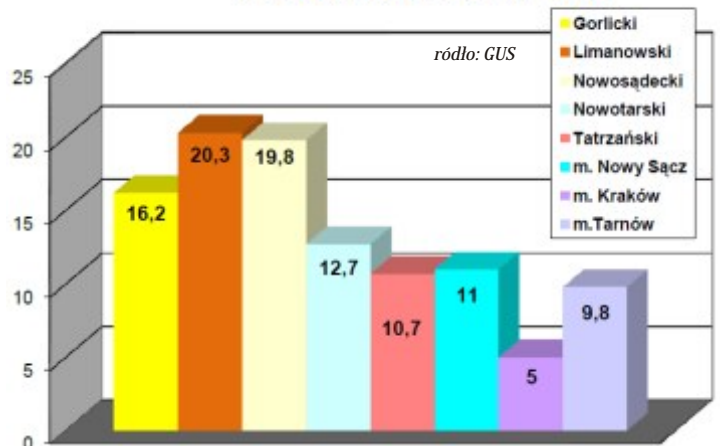
Wzrost liczby bezrobotnych zanotowano w 15 województwach, najbardziej znaczący w łódzkim, lubelskim i łódzkim. Najwyższa stopa bezrobocia utrzymywała się nadal w województwach: warmińsko-mazurskim (21,5 proc.), zachodniopomorskim (18,6 proc.) i kujawsko-pomorskim (17,7 proc.). Najniższe stopy bezrobocia charakteryzowały się województwa: wielkopolskie i mazowieckie (po 10,0 proc.), łódzkie (10,8 proc.) i małopolskie (11,2 proc.).

Stopa bezrobocia według województw
Stan w końcu lutego 2011 r.



W końcu lutego 2011 roku stopa bezrobocia rejestrowanego w mieście Nowym Sączu wyniosła 11,0% i była o 0,3% wyższa niż w poprzednim miesiącu. Stopa bezrobocia w naszym mieście jest o 0,2% niższa niż w Małopolsce i o 2,2% niższa niż w kraju.

Stopa bezrobocia (%) w podregionie nowosądeckim oraz w Krakowie i Tarnowie - II 2011



W podregionie nowosądeckim najwyższe stopy bezrobocia - podobnie jak przed miesiącem - zanotowano w powiecie limanowskim (20,3%, wzrost o 0,2 proc.) i nowosądeckim (19,8%, wzrost o 0,3 proc.). Najniższe stopy bezrobocia - 10,7%, identyczne jak w końcu stycznia - zanotowano w powiecie tatrzańskim. Liderem pod względem zatrudnienia niezmiennie jest miasto Kraków, gdzie w urzędach zarejestrowane jest tylko 5% ludności czynnej zawodowo.

Wyrównana sezonowo stopa bezrobocia w 27 krajach Unii Europejskiej (EU27) wyniosła w końcu lutego 2011 roku 9,5% - o 0,1 punktu procentowego mniej w porównaniu ze stanem w końcu stycznia. Stopa bezrobocia w 17 krajach strefy euro (EA17) wyniosła 9,9% i tak zmniejszyła się o 0,1 pkt. proc. Bez pracy w Unii pozostaje ponad 23 mln osób, z tego prawie 16 mln w strefie euro.

Na czele listy krajów Unii o najniższym bezrobociu znajdują się Holandia (4,3%), Luksemburg (4,5%) i Austria (4,8%). Najwyższe bezrobocie ponownie zarejestrowano w Hiszpanii (20,5%), na Litwie (17,4%) oraz na Łotwie (17,3%). Stany Zjednoczone zanotowały w lutym 8,9%, a Japonia 4,6%.

Według europejskich służb statystycznych Eurostat stopa bezrobocia w naszym kraju wyniosła w końcu lutego 9,7%, tak samo jak miesiąc wcześniej. Trzeba pamiętać, że Eurostat określa stopy bezrobocia inaczej niż GUS - bierze pod uwagę tylko aktywnie poszukujących pracy w okresie ostatnich dwóch tygodni.

Wbie cym roku S deckiemu Urz dowi Pracy zostały zgodnie z algorytmem przyznane rodki finansowe z Funduszu Pracy w kwocie 2 946,8 tys. zł. Plan podziału tych rodków obejmuje zadania z zakresu programów promocji zatrudnienia, łagodzenia skutków bezrobocia i aktywizacji zawodowej w roku 2011. W planie działa uj to niektóre zadania warunkowo, a warunkiem ich realizacji b dzie pozyskanie dodatkowych rodków z MPiPS (w zestawieniu zadania te oznaczono gwiazdk). Oto zestawienie:

| | <i>Plan działa 2011</i> | <i>L. osób</i> |
|--------------|---|----------------|
| I. | PO REDNICTWO PRACY | |
| 1. | Bezrobotni zarejestrowani w SUP, którzy podejm prac ogółem: | 2000 |
| | - podj cia pracy niesubsydiowanej | 1335 |
| | - podj cia pracy subsydiowanej z FP | 660 |
| | - podj cia pracy subsydiowanej z PFERON | 5 |
| 2. | Liczba pozyskanych ofert pracy ogółem: | 2290 |
| | - oferty pracy niesubsydiowanej | 1625 |
| | - oferty pracy subsydiowanej | 665 |
| | - oferty pracy w systemie EURES | 150 |
| 3. | Liczba wizyt u pracodawców | 300 |
| | - oferty pracy pozyskane w wyniku wizyt | 150 |
| II. | PORADNICTWO ZAWODOWE, INFORMACJA ZAWODOWA | |
| 1. | Indywidualne poradnictwo zawodowe | 800 |
| 2. | Grupowe poradnictwo zawodowe | 400 |
| 3. | Indywidualna informacja zawodowa | 500 |
| 4. | Grupowa informacja zawodowa | 350 |
| III. | POMOC W AKTYWNYM POSZUKIWANIU PRACY | |
| 1. | Zaj cia aktywizacyjne | 150 |
| 2. | Szkolenia z zakresu pomocy w aktywnym poszukiwaniu pracy | 30 |
| IV. | SZKOLENIA* | 140 |
| V. | INDYWIDUALNY PLAN DZIAŁANIA | 235 |
| VI. | STA E* | 300 |
| VII. | PRACE INTERWENCYJNE* | 40 |
| VIII. | ROBOTY PUBLICZNE* | 20 |
| IX. | REFUNDACJA KOSZTÓW WYPOSA ENIA STANOWISKA PRACY* | 100 |
| X. | DOTACJE NA PODJ CIE DZIAŁALNO CI GOSPODARCZEJ* | 200 |
| XI. | REFUNDACJA KOSZTÓW OPIEKI NAD DZIECKIEM DO LAT 7* | 10 |
| XII. | BADANIA LEKARSKIE | 85 |

ródło: SUP

W bie cym roku nie b d realizowane nast puj ce zadania:

- szkolenia grupowe (z wyj tkiem podanym powy ej),
- przygotowanie zawodowe dorosłych,
- finansowanie studiów podyplomowych,
- zwrot kosztów przejazdu i zakwaterowania,
- stypendia na dalsz nauk ,
- finansowanie instrumentów rozwoju zawodowego,
- pomoc w ramach zwolnie monitorowanych.

Plan pozytywnie zaopiniowała Rada Zatrudnienia dla Miasta Nowego S cza, organ opiniodawczo - doradczy przy prezydencie miasta Nowego S cza w sprawach polityki rynku pracy. Stało si to na posiedzeniu w dniu 17 marca. Opinia zapadła jednogło nie.



Posiedzenie Powiatowej Rady Zatrudnienia - 17 III 2011

- W bie cym roku b dzie poło ony wi kszycy nacisk na realizacj niesubsydiowanych programów rynku pracy - po rednictwa pracy, poradnictwa i informacji zawodowej oraz pomocy w aktywnym poszukiwaniu pracy - mówi Teresa Połomska, zast pca dyrektora SUP ds. rynku pracy. - Planujemy tak e wyst pi o rodki z rezerwy ministra pracy na realizacj niektórych programów, zarówno obj tych, jak i nie obj tych konkursami.

Bez konieczno ci udziału w konkursie mo na ubiega si o rodki na program łagodzenia skutków restrukturyzacji przedsi biorstw dotkni tych skutkami kryzysu. Procedur konkursow obj te s - mi dzy innymi - programy wsparcia dla osób w wieku powy ej 45 lat.



....szkolenia grupowe b d organizowane pod warunkiem uzyskania dodatkowych rodków z rezerwy Ministra Pracy.

W marcu 2011 roku S decki Urz d Pracy kontynuował realizacj zada wynikaj cych z umów na aktywizacj zawodow bezrobotnych podpisanych w latach 2008 - 2010. Umów tych jest prawie 2 tysi ce, a liczba bezrobotnych obj tych aktywizacj wynosi 2369 osób . Bezpo rednim finansowanie obj tych jest 429 umów dla 529 osób. Zadania przewidziane do realizacji w roku bie cym obejmuj finansowanie, monitorowanie i rozliczanie realizacji wspomnianych umów.

W tabeli przedstawiono liczb osób obj tych aktywnymi formami przeciwdziałania bezrobociu.

| Aktywne formy przeciwdziałania bezrobociu w ko cu marca 2011 | l. osób |
|--|------------|
| 1. prace interwencyjne | 73 |
| 2. przygotowanie zawodowe dorosłych | 14 |
| 3. roboty publiczne | 3 |
| 4. sta e | 145 |
| ogółem | 235 |
| 5. dodatki aktywizacyjne (przyznane) | 22 |
| 6. dodatki aktywizacyjne (wyplacone) | 21 |
| 7. stypendium na dalsz nauk | 4 |
| 8. refundacja wynagrodze i składek ZUS w ramach prac interw. i robót publ. | 58 |
| 9. zwrot kosztów przejazdu i zakwater. | 24 |
| Indywidualny Plan Działania | 457 |

ródło: SUP

Jak ju wspomnieli my w poprzednim numerze SRP, w bie cym roku obowi zywa b d zaostrzone kryteria przyznawania wsparcia finansowego zarówno dla osób bezrobotnych, jak i przedsi biorców. Planowan liczb osób obj tych wsparciem podajemy w rozdziale "Plan na rok 2011" na poprzedniej stronie.

Podobnie jak w przypadku programów zatrudnienia subsydiowanego zmieniaj si zasady organizacji szkole . Szkolenia grupowe b d organizowane pod warunkiem uzyskania dodatkowych rodków z rezerwy Ministra Pracy i Polityki Społecznej.

PORADNICTWO ZAWODOWE I SZKOLENIA

Poradnictwo zawodowe polega na udzielaniu bezrobotnym i innym osobom poszukuj cym pracy pomocy w wyborze odpowiedniego zawodu i miejsca zatrudnienia oraz pracodawcom w doborze kandydatów do pracy na stanowiska wymagaj ce szczególnych predyspozycji psychofizycznych. Celem poradnictwa zawodowego jest pomoc osobie bezrobotnej w lepszym poznaniu samego siebie, zwłascza mocnych i słabych stron po to, aby umoliwi wybór lub zmian zawodu.

| | Poradnictwo zawodowe | osób |
|---------------|--|---------|
| 1. | porady indywidualne - w tym rozmowy wst pne | 19 4 |
| 2. | porady grupowe | 9 |
| 3. | indyw. informacja zawodowa | 6 |
| 4. | grupowa informacja zawodowowa | 29 |
| 4. | przyg. zawodowe dorosłych | 14* |
| 5. | studia podyplomowe | 27* |
| * kontynuacja | | |

ródło: SUP

Doradca zawodowy podczas porad indywidualnych:

- pomo e okre li zainteresowania, uzdolnienia, predyspozycje, zawodowe.
- dostarczy wiedzy na temat:
 - wymaganych umiej tno ci i cech osobowych na ró nych stanowiskach pracy,
 - niezbd nych kwalifikacji do wykonywania ró nych zawodów,
 - tendencji na rynku pracy,
- wska e instytucje, które pomog zało y własn firm ,
- poinformuje o mo liwo ciach ksztalcenia lub przekwalifikowania zawodowego,
- pomo e sporz dzi dokumenty zawodowe,
- przygotuje do samodzielnego i aktywnego poruszania si po rynku pracy,
- skieruje do innych instytucji wiadcz cych specjalistyczn pomoc.

Spotkanie z pracodawcami w SUP.

- Najważnym warunkiem ograniczenia bezrobocia w naszym mieście jest wybudowanie drogi ekspresowej Brzesko – Nowy Sącz – zgodnie podkreślił uczestnicy spotkania, jakie odbyło się 16 marca w siedzibie Urzędu Pracy. Wzięli w nim udział przedstawiciele kilkunastu przedsiębiorstw. Pracownicy Urzędu przedstawili im ofertę współpracy w roku 2011.

Podkreślił, że oferta dotyczy tego roku, jest znacząca. Ministerstwo Pracy przyznało urzędom pracy mniej niż połowę ubiegłorocznych środków na aktywne formy przeciwdziałania bezrobociu. Dotyczy to także Nowego Sącza. – *Ta wiadomość zaskoczyła nas wszystkich* – przyznała obecna na spotkaniu Pani Marta Mordarska, Pełnomocnik Prezydenta Nowego Sącza ds. Społecznych. – *Musimy sobie po prostu w tej trudnej sytuacji poradzić.*



Uczestnicy spotkania.

Praktyczne konsekwencje ograniczenia środków z Funduszu Pracy na aktywizację bezrobotnych przedstawiła Pani Teresa Połomska, zastępca dyrektora SUP ds. rynku pracy. – *W ubiegłym roku samorząd miasta Nowego Sącza otrzymał z Funduszu Pracy ponad 7 mln złotych na aktywizację, w tym tylko 2,9 mln* – wyliczyła dyr. Połomska. – *Mamy jeszcze zobowiązania z lat ubiegłych i konieczność zapewnienia własnego wkładu do projektu unijnego. Oznacza to, że musimy sfinansować, korzystając z różnych źródeł, około stu czteremsetnych staży dla bezrobotnych. Chcemy także przyznać kilkadziesiąt dotacji na rozpoczęcie własnej działalności gospodarczej dla uczestników projektu współfinansowanego z EFS.*

Konsekwencją braku pieniędzy jest zaostrzenie kryteriów przyznawania wsparcia w ramach zatrudnienia subsydiowanego. – *Otrzymajcie przede wszystkim te podmioty, które zobowiązały się do zatrudnienia naszych stażystów po zakończeniu programu* – wyznała dyr. Połomska. – *Generalnie, będziemy realizować te programy, gdzie istnieje tzw. wysoka efektywność zatrudnienia, mówi o prościej, gdzie bezrobotni znajdują zatrudnienie po programie wsparcia.* Przypomniała, że w ubiegłym roku znacząco wzrosły koszty ponownego zatrudnienia absolwentów szkoleń i innych programów. Z tego powodu w bieżącym roku SUP rezygnuje ze szkoleń grupowych, jako zbyt drogich i nieefektywnych. Do odwołania nie będą realizowane m. in. przygotowanie zawodowe dorosłych, finansowanie studiów podyplomowych i stypendiów na dalsze nauki. Niektóre usługi mają szansę na realizację tylko pod warunkiem uzyskania środków z rezerwy ministra pracy i polityki społecznej. Dotyczy to m. in. prac interwencyjnych i robót publicznych. – *To konieczność wynikać z narzuconych nam wskaźników efektywności zatrudnieniowej* – wyznała dyr. Połomska. – *Na przykład po staży musi być zatrudniony co drugi bezrobotny, inaczej musimy zwrócić koszty poniesione na jego aktywizację.*

Ograniczeniu ulegnie także krąg osób, do których pomoc będzie kierowana. Będzie to w pierwszej kolejności osoby w najtrudniejszej sytuacji na rynku pracy: niepełnosprawni i osoby w wieku powyżej 50 lat, młodzież do 25. roku życia i bezrobotni długotrwale. Szczególna uwaga zwrócona będzie na ostatni grupę bezrobotnych oraz osoby z grupy bezrobocia rodzinnego.

W rozmowie z gośćmi spotkania okazało się, że przedsiębiorcy, którzy korzystają z programu staży, w większości zatrudniają ich po zakończeniu programu. Goście dobrze ocenili dotychczasową współpracę z SUP i – rozumiejąc aktualną sytuację – wyrazili nadzieję na kontynuację tej współpracy. Prowadząca spotkanie Pani Stanisława Skwarło, dyrektor SUP przypomniała, że mimo kryzysu firm prowadzących własną działalność ciągle przybywa. – *W Nowym Sączu jest ich już prawie 9 tysięcy, a ponad 93 procent z nich to firmy małe, do 9 zatrudnionych. Nie ukrywamy, że bardzo nas to cieszy i liczymy, że przełoży się to na zwiększenie zatrudnienia.*

Spotkanie z pracodawcami w SUP.

- *Najważniejszym warunkiem ograniczenia bezrobocia w naszym mieście jest wybudowanie drogi ekspresowej Brzesko – Nowy Sącz – zgodnie podkreślili uczestnicy spotkania, jakie odbył się 16 marca w siedzibie Urzędu Pracy.*

W sytuacji znacznego ograniczenia finansów w naszym mieście nabierają podstawowe usługi rynku pracy, przewidziane przez SUP. Chodzi zwłaszcza o poradnictwo pracy. Pracownicy SUP szczegółowo wyjaśniali zasady składania ofert pracy i odpowiadali na pytania. Przypomnieli, że dla ułatwienia składania ofert pracy na stronie internetowej urzędu umieszczono (w zakładce „dla pracodawcy”) formularz oferty pracy, który można przesłać do urzędu bez konieczności posiadania podpisu elektronicznego. Przedsiębiorcy usłyszeli także o ofertach pomocy w zakresie doradztwa zawodowego. Przedstawiła je Anita Kałyniuk, doradca zawodowy z SUP.



Dyskusja.

Przy okazji prezentacji naszej oferty w zakresie poradnictwa pracy przypomniano, że w tym roku odbędzie się już czwarta edycja konkursu dla przedsiębiorców „Mój sposób na biznes”. Pani Pełnomocnik przypomniła ubiegłoroczną edycję, która okazała się dla jej uczestników – *Zaprezentowanie swojej firmy w mediach, a także na gali laureatów to okazja do doskonałej promocji* – przekonywała. – *Mamy nadzieję, że w tym roku będzie jeszcze więcej uczestników, tym bardziej, że zostały uproszczone zasady uczestnictwa w konkur-*

sie. Ogłoszenie konkursu nastąpi na przełomie maja i czerwca.



Gospodarze spotkania pytali przedsiębiorców o plany rozwoju ich firm, zwłaszcza w obszarze zatrudnienia oraz o bariery, na jakie napotykać. Odpowiedź była jednoznaczna: słaba dostępność komunikacyjna Nowego Sącza. – *Dopóki nie zostanie wybudowana droga ekspresowa Brzesko – Nowy Sącz, sytuacja się nie poprawi* – tłumaczył jeden z przedsiębiorców. O działaniach władz miasta zmierzających do poprawy sytuacji szczegółowo mówiła Pani Marta Mordarska.

- *Bezrobocie całkowicie nie wyeliminujemy, możemy je jednak ograniczyć – ale tylko działając wspólnie* – podsumowała spotkanie Pani Stanisława Skwarło. Wspólnej aktywizacji rynku pracy mamy między innymi Partnerstwo na Rzecz Lokalnego Rynku Pracy, porozumienie o współpracy kilkudziesięciu firm i instytucji, podpisane w ubiegłym roku. – *Porozumienie podpisało już kilkadziesiąt podmiotów, w tym także znaczące firmy jak „Fakro” i „Newag”* – przypomniała Pani Dyrektor. – *Drzwi dla nowych członków są cały czas otwarte.*

| | Po redniectwo pracy - luty 2011 | liczba |
|-----|---------------------------------------|--------|
| 1. | oferty przyjęte do realizacji | 199 |
| 2. | podjęta praca ze skierowania SUP | 182 |
| 3. | wizyty w zakładach pracy | 25 |
| 4. | oferty pozyskane w wyniku wizyt | 10 |
| 5. | giełdy pracy | 5 |
| 6. | uczestnicy giełd pracy | 235 |
| 8. | oferty pracy za granic (EURES) | 8 |
| 9. | oferty pracy za granic (ag. zatrudn.) | 2 |
| 10. | spotkania informacyjne, targi | 3 |

Jaki zawód wybrać ?

SUP na Targach Edukacyjnych.

Aneta Olszewska, doradca zawodowy i Sławomir Gałda, po rednik pracy udzielali porad dotyczących wyboru kierunku zawodowego podczas dorocznych Selekcyjnych Targów Edukacyjnych, które odbyły się 3 marca w hali widowiskowo-sportowej przy ul. Nadbrzeżnej w Nowym Sączu.

Selekcyjni Urząd Pracy na bieżąco prowadzi tendencje na lokalnym rynku pracy. Owocem tych analiz jest „Barometr zawodów 2011 – miasto Nowy Sącz”, w którym znajduje się zestawienie zawodów najbardziej i najmniej poszukiwanych. W oparciu o te dane rodzice powinni pomóc swoim dzieciom w wyborze takiej oferty edukacyjnej, która w przyszłości zapewni im znalezienie pracy.

Porady cieszyły się znacznym zainteresowaniem. Młodzi ludzie otrzymywali nie tylko specjalistyczną informację, ale i komplet materiałów promocyjnych o usługach i instrumentach rynku pracy oferowanych przez SUP. Wiele pytań dotyczyło możliwości szkoleń, poradnictwa i informacji zawodowej. Największe zainteresowanie wzbudzała jednak możliwość otrzymania dotacji na rozpoczęcie działalności gospodarczej i staż zawodowy finansowany przez SUP. Materiały promocyjne na ten temat cieszyły się największą popularnością.



Nasze stoisko na targach. Od prawej: Aneta Olszewska, Tomasz Szczepanek - zastępca dyrektora SUP, Sławomir Gałda.

SUP oferuje swoje usługi przede wszystkim osobom pozostającym bez zatrudnienia. Nasza obecność na targach miała pomóc w wybraniu kierunku kształcenia, które daje nadzieję, że

po ich ukończeniu absolwent nie znajdzie się w ewidencji bezrobotnych. Na pracodawców po studiach mogą zatem liczyć np. inżynierowie budownictwa, projektanci i administratorzy systemów komputerowych, lekarze i dentyści. W zawodach robotniczych największym wzięciem cieszą się przedstawiciele zawodów budowlanych, masarze, kierowcy. Stale poszukiwani są specjaliści ds. sprzedaży



Jakie studia dają szansę na zatrudnienie - wywiad z Anetą Olszewska

Na drugim biegunie znajdują się ekonomiści, filolodzy, nauczyciele przedmiotów ogólnokształcących, pedagodzy. Trudno im znaleźć pracę, jak w 2011 roku miały to zrobić przedstawiciele tak poszukiwanych do niedawna specjalności jak betoniarze - zbrojarze, piekarze, fryzjerzy i technicy - mechanicy. Rynek wyczerpał swoje oferty także dla grafików i projektantów stron www. Lista zawodów nadwyżkowych liczy ponad 70 pozycji i jest - niestety - znacznie dłuższa od listy zawodów deficytowych.

„Barometr” zawodów nadwyżkowych i deficytowych opracowano na podstawie danych z Urzędów Pracy, w tym naszego. Dane dotyczące bezrobocia nie są jednak stabilne. Rynek pracy zmienia się bardzo dynamicznie i może się okazać, że dzisiejsi bezrobotni będą już wkrótce zatrudnieni. Pewne tendencje wydają się jednak stałe. Dotyczy to zwłaszcza zawodów technicznych i humanistycznych - z preferencją dla tych pierwszych. Cały „Barometr zawodów” dostępny jest na stronie WUP w Krakowie www.wup-krakow.pl.



Wbiecym roku Sdecki Urząd Pracy kontynuuje realizacj dwóch projektów współfinansowanych przez Uni Europejsk w ramach Programu Operacyjnego Kapitał Ludzki 2007 - 2013:

Samozatrudnienie Umiejtno ci Praca
Poddziałanie 6.1.3 PO KL

Celem projektu jest ograniczenie bezrobocia w ród osób zarejestrowanych w SUP, zwłazcza znajduj cych si w szczególnej sytuacji na rynku pracy. Od pocztku realizacji projektu, tj. od 1 marca 2008 r. zaktywizowano ok. 2,5 tys. osób, na co wydatkowano kwot ponad 13 mln zł. Efektywno zatrudnieniowa za okres 3 lat realizacji projektu wyniosła 35% (wg stanu na koniec ubiegłego roku).

Wbiecym roku w ramach projektu aktywizacj zostanie obj tych 146 osób, a warto wyniesie 1 352 tys. zł.

Na co mog liczy uczestnicy projektu?

- uzyskanie pomocy w znalezieniu pracy przy pomocy po rednika pracy i doradcy zawodowego,
- nabycie praktycznych umiejtno ci na sta u u pracodawców,
- otrzymanie dotacji na rozpocz cie działalno ci gospodarczej.

Kto ma pierwsze stwo w korzystaniu ze wsparcia?

a) w pierwszej kolejno ci:

- bezrobotni powy ej 50. roku ycia,
- bezrobotni niepełnosprawni,

b) w drugiej kolejno ci:

- bezrobotni do 25. roku ycia,
- bezrobotni długotrwanie,

c) w dalszej kolejno ci:

- osoby po zako czeniu kontraktu socjalnego,
- kobiety, które nie podj ły zatrudnienia po urodzeniu dziecka,
- osoby bez kwalifikacji zawodowych, do wiadczenia zawodowego lub wykształcenia redniego,

- samotnie wychowujacy co najmniej jedno dziecko do 18 roku ycia,
- osoby, które nie podj ły zatrudnienia po zako czeniu odbywania kary pozbawienia wolno ci,
- d) pozostali bezrobotni.

| | Plan rekrutacji na rok 2011 | dotacje | sta e |
|----|-----------------------------|-----------|-----------|
| 1. | osoby powy ej 50. roku ycia | 10 | 10 |
| 2. | osoby niepełnosprawne | 3 | 3 |
| 3. | osoby do 25. roku ycia | 8 | 22 |
| 4. | długotrwanie bezrobotni | 6 | 16 |
| 5. | pozostali | 38 | 30 |
| | razem 146 osób | 65 | 81 |

ródło: SUP

SUPER Urząd
Poddziałanie 6.1.2. PO KL

Głównym celem projektu, realizowanego od pa dziernika 2009 roku, jest podniesienie kwalifikacji zawodowych pracowników Sdeckiego Urzdu Pracy oraz poprawa dost pno ci i jako ci wiadczonych usług rynku pracy. Cel ma by osi gni ty poprzez:

- zatrudnienie 3 nowych po redników pracy;
- podniesienie kwalifikacji i umiejtno ci 19 pracowników SUP wykonuj cych zadania bezpo rednio zwi zane z aktywizacj bezrobotnych;
- rozszerzenie współpracy mi dzy pracownikami kluczowymi;
- poszerzenie współpracy z MOPS;
- zintensyfikowanie kontaktów z pracodawcami.

| | |
|------------------------|-------------|
| Warto projektu ogólem: | 267 tys. zł |
| Kwota dofinansowania: | 227 tys. zł |
| W 2010 r. wydatkowano: | 80 tys. zł |
| (100% planu) | |

ródło: SUP

DOM i OTOCZENIE

Ponad 80 firm zaprezentowało się na XV, jubileuszowych Targach „Dom i otoczenie”. Po raz kolejny wzięli w nich udział Sadecki Urząd Pracy, traktując to jako promocję swojej oferty usług. Na naszym stoisku można było dostać komplet wydawnictw promocyjnych o usługach i instrumentach rynku pracy oraz możliwość wsparcia bezrobotnych i poszukujących zatrudnienia. Nasi koledzy słuchali zainteresowanych szczegółów informacji i wyjawiali wszelkie wątpliwości. Poniżej fotoreportaż z targów.



Fot. WT

