



# Tesco w SUP str. 10



**Bezrobocie w Nowym Sączu 3**  
**Aktywizacja rynku pracy 9**



**Giełda pracy dla Tesco 10**  
**Narodowe Siły Zbrojne 12**  
**Projekty EFS 13**  
**Nasi partnerzy 14**

**Ponadto:** analizy statystyki opracowania projekty

## SZANOWNI PAŃSTWO!

Sądecki Urząd Pracy przygotował kolejną edycję informacji o stanie bezrobocia rejestrowanego w mieście Nowym Sączu i działaniach podejmowanych przez Sądecki Urząd Pracy w celu złagodzenia jego skutków. Mamy nadzieję, że lektura przybliży Państwu zagadnienia sądeckiego rynku pracy i jego specyfikę, tym bardziej, że sukcesywnie poszerzamy zakres merytoryczny naszego wydawnictwa. Dawno już odeszliśmy od suchej prezentacji liczb, coraz więcej miejsca zajmują analizy i materiały poświęcone naszej działalności.

Wydawnictwo zawiera także dane o skali bezrobocia w Polsce i Unii Europejskiej. Ze względu na cykl publikacji danych przez polskie i europejskie urzędy statystyczne dane o bezrobociu w kraju i w UE dotyczą stycznia 2011 roku.

“*Sądecki Rynek Pracy*” jest wydawnictwem adresowanym nie tylko do profesjonalistów. Będziemy starać się pisać zagadnienia związanych z lokalnym rynkiem pracy w sposób przystępny i zrozumiały także dla czytelników, którzy tą tematyką na co dzień się nie zajmują. Już w tym wydaniu zamieszczamy materiały o giełdach pracy w naszym urzędzie, o naborze do Narodowych Sił Rezerwowych; zamieszczamy także sylwetkę prezesa FAKRO, Ryszarda Florka.

Wszystkie materiały zawarte w “SRP” znajdują się lub wkrótce znajdą się na naszej stronie internetowej [www.sup.nowysacz.pl](http://www.sup.nowysacz.pl). Można się także zwrócić do nas zwrócić bezpośrednio. Dane teled adresowe zamieszczamy na stronie 15.

Zapraszam do lektury.

Stanisława Skwarło  
Dyrektor



Dyr. Stanisława Skwarło

### SPIS TREŚCI:

Stan i struktura bezrobocia	—	3
Bezrobocie w Polsce	—	7
Bezrobocie w UE	—	8
Aktywizacja rynku pracy	—	9
Giełda pracy w SUP	—	10
Narodowe Siły Rezerwowe	—	12
Projekty EFS	—	13
Nasi partnerzy	—	14

Wydawca: Sądecki Urząd Pracy, ul. Węgierska 146, 33 - 300 Nowy Sącz  
Redaktor Naczelna: Stanisława Skwarło  
Zastępcy: Teresa Połomska (rynek pracy)  
Tomasz Szczepanek (stan bezrobocia)  
Przygotowanie materiałów i opracowanie graficzne: Wiesław Turek

Uwaga: Przedruk dozwolony wyłącznie z podaniem źródła.

## STAN I STRUKTURA BEZROBOCIA - stan w końcu lutego 2011

„...Wzrost liczby bezrobotnych na początku roku związany jest z kilkoma czynnikami. Należą do nich przede wszystkim warunki pogodowe - zima powoduje wstrzymanie wielu inwestycji. Wielu pracującym kończą się w grudniu umowy na czas określony.



Tomasz Szczepanek,  
z-ca dyrektora SUP

Według stanu z końca miesiąca sprawozdawczego lutego 2011 roku w ewidencji Sądeckiego Urzędu Pracy znajdowało się **4871** osób bezrobotnych (w tym 2481 kobiet). Liczba bezrobotnych jest większa w porównaniu ze stanem w końcu stycznia o 124 osoby. W porównaniu ze stanem z końca lutego 2010 roku liczba bezrobotnych jest niższa o 229 osób (por. wykres). Liczba zarejestrowanych bezrobotnych osiągnęła wtedy rekordowy poziom w całym 2010 roku.

W lutym do ewidencji bezrobotnych trafiło **535** osób (w tym 259 kobiet) - o 229 więcej niż w styczniu. Wzrost liczby nowych rejestracji na początku roku (napływ bezrobotnych) związany jest z kilkoma czynnikami. Należą do nich przede wszystkim warunki pogodowe - zima powoduje wstrzymanie wielu inwestycji. Wielu pracującym kończą się w grudniu umowy na czas określony. Dobiegają także końca różne formy wsparcia finansowane przez urzędy pracy. W opinii analityków rynku pracy zimowy wzrost liczby bezrobotnych ma charakter sezonowy, co potwierdza analiza danych statystycznych na przestrzeni ostatnich lat.

Z ogólnej liczby zarejestrowanych prawo do zasiłku dla bezrobotnych miały **773** osoby (niepełna 16 proc. ogółu zarejestrowanych). Udział procentowy osób z prawem do zasiłku w stosunku do ogółu zarejestrowanych pozostaje na stabilnym poziomie, na świadczenie to może liczyć co szósty bezrobotny. Wśród uprawnionych więcej jest kobiet niż mężczyzn.

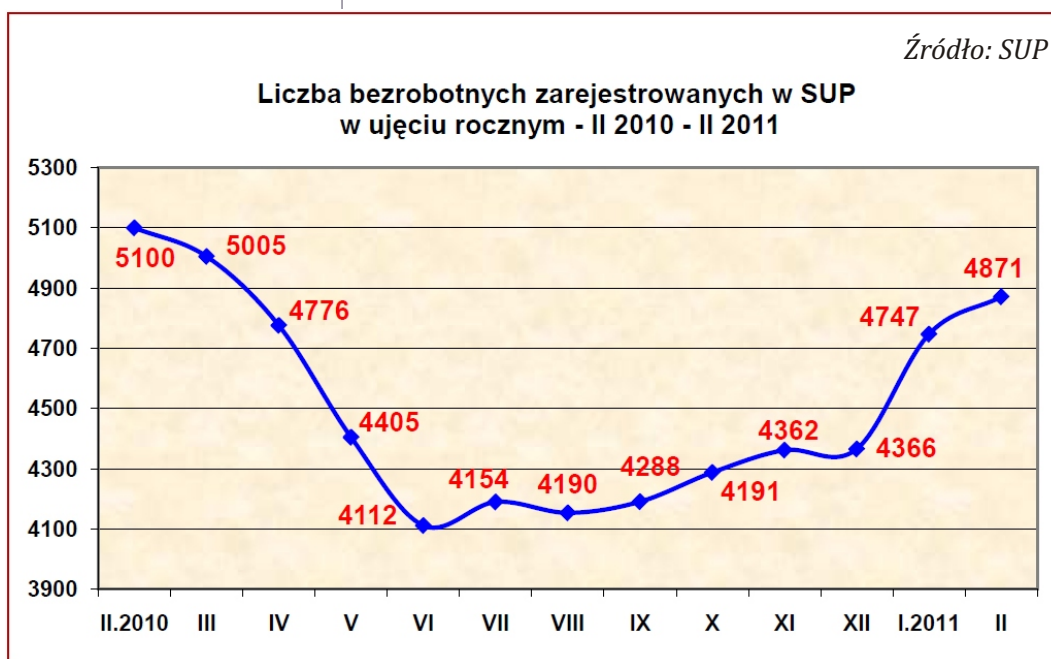
W lutym zarejestrowało się więcej mężczyzn niż kobiet, ale tylko nieznacznie (o 17 osób). Udział bezrobotnych

obydwu płci w ogóle zarejestrowanych jest bardzo wyrównany i rozkłada się niemal po równo.

Udział osób, które znalazły się w ewidencji po raz pierwszy wyniósł według stanu w końcu lutego **15,6** proc. (762 osoby). Pozostali to bezrobotni zarejestrowani po raz kolejny.

Danymi, na które trzeba zwrócić baczniejszą uwagę, jest liczba osób w szczególnej sytuacji na rynku pracy. Obejmuje ona między innymi osoby do 25. i powyżej 50. roku życia, bezrobotnych długotrwale, bez kwalifikacji, doświadczenia zawodowego i wykształcenia średniego - w sumie 11 kategorii. Takich osób było w ewidencji SUP w końcu lutego **4235** (w tym 2137 kobiet) - 119 więcej, niż w końcu stycznia. Udział procentowy osób w szczególnej sytuacji na rynku pracy w ogóle zarejestrowanych wyniósł **86,9** proc. i był nieznacznie - o 0,2 proc. wyższy w końcu poprzedniego miesiąca.

Na wykresie można prześledzić krzywą obrazującą liczbę bezrobotnych zarejestrowanych w SUP w ujęciu rocznym.



**STAN I STRUKTURA BEZROBOCIA -  
stan w końcu lutego 2011**

**Struktura zarejestrowanych bezrobotnych – II 2011 r.**

Wyszczególnienie		Bezrobotni zarejestrowani		Bezrobotni, którzy podjęli pracę		Bezrobotni zarejestrowani			
		w miesiącu sprawozdawczym		w końcu miesiąca sprawozdawczego		ogółem		w tym z prawem do zasiłku	
		razem	kobiety	razem	kobiety	razem	kobiety	razem	kobiety
<b>Ogółem</b>		<b>535</b>	<b>259</b>	<b>192</b>	<b>92</b>	<b>4871</b>	<b>2481</b>	<b>773</b>	<b>396</b>
z tego osoby	poprzednio pracujące	414	199	159	69	3943	1985	773	396
	<i>w tym zwolnione z przyczyn dot. zakł. pracy</i>	13	9	7	4	182	113	82	55
	dotychczas niepracujące	121	60	33	23	928	496	0	0
	w okresie do 12 miesięcy od dnia ukończenia nauki	80	36	17	9	413	213	21	11
	<i>w tym, które ukończyły szkołę wyższą do 27. r. ż.</i>	45	26	7	5	155	98	10	8
	cudzoziemcy	0	0	0	0	7	3	0	0
<b>osoby w szczególnej sytuacji na rynku pracy, w tym:</b>		<b>564</b>	<b>278</b>	<b>146</b>	<b>72</b>	<b>4235</b>	<b>2137</b>	<b>537</b>	<b>267</b>
	do 25. roku życia	180	83	54	25	1097	508	80	34
	długotrwale bezrobotne	197	97	61	36	2069	1126	3	0
	kobiety, które nie podjęły zatr. po urodzeniu dziecka	-	36	-	8	-	447	-	71
	powyżej 50. roku życia	62	29	17	6	807	358	181	85
	bez kwalifikacji zawodowych	120	55	22	12	1069	584	97	50
	bez doświadczenia zawodowego	169	86	45	28	1247	642	1	0
	bez wykształcenia średniego	214	85	63	25	2142	854	329	130
	sam. wych. co najmn. jedno dziecko do 18 r. ż.	36	32	11	11	351	320	41	39
	które po odbyciu kary pozb. wolności nie podjęły zatr.	7	0	1	0	77	8	1	0
	niepełnosprawni	37	22	12	4	328	183	35	17

Źródło: SUP

## STAN I STRUKTURA BEZROBOCIA - stan w końcu lutego 2011

» ...Mimo spadku liczby nowych rejestracji liczba bezrobotnych wzrosła - od kilkunastu do kilkudziesięciu osób - we wszystkich grupach bezrobotnych.

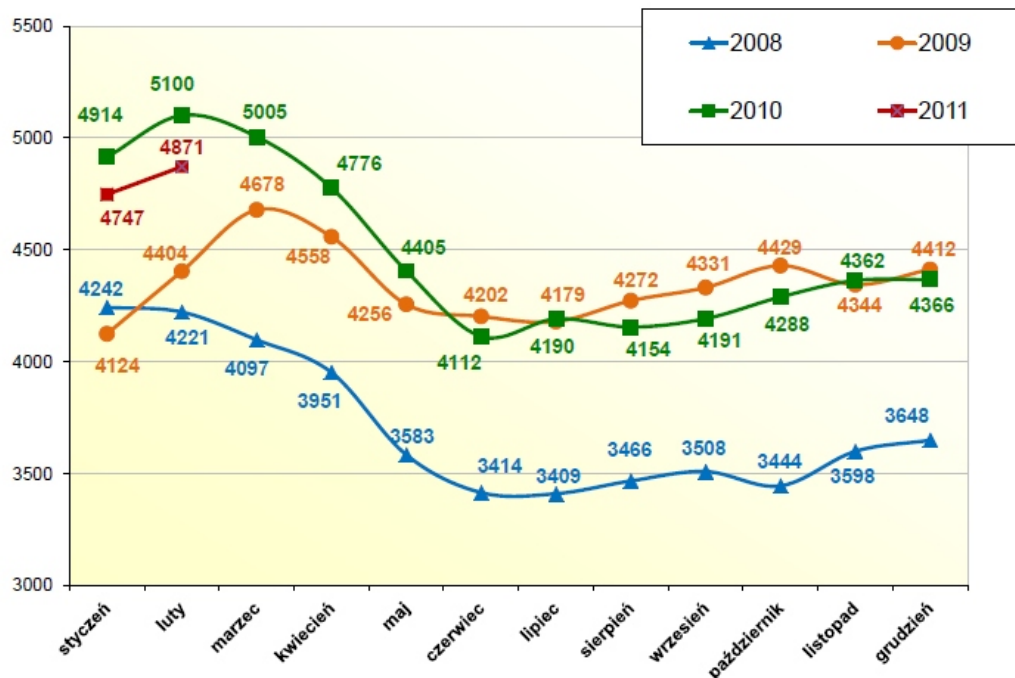
**W** lutym 2011 roku po znacznym napływie bezrobotnych w styczniu odnotowano względne uspokojenie sytuacji. Liczba nowych rejestracji znacząco zmalała, proporcjonalnie we wszystkich grupach bezrobotnych. Spadek nowych rejestracji był najbardziej widoczny w grupie bezrobotnych **bez wykształcenia średniego**, gdzie w lutym zarejestrowało się o 108 osób mniej niż w styczniu, trzeba jednak pamiętać, że jest to nadal najliczniejsza grupa bezrobotnych w ewidencji Sądeckiego Urzędu Pracy. 443 osoby zarejestrowały się po raz kolejny, 92 po raz pierwszy.

Mimo spadku liczby nowych rejestracji liczba bezrobotnych wzrosła - od kilkunastu do kilkudziesięciu osób - we wszystkich grupach bezrobotnych. Powód? W lutym wyłączono z ewidencji tylko 411 osób. To wprawdzie nieco więcej niż w styczniu, ale i tak za mało, żeby zrównoważyć napływ bezrobotnych. Luty był trudnym miesiącem na sądeckim rynku pracy, choć w stosunku do poprzedniego miesiąca widać pewne ożywienie - zatrudnienie, przede wszystkim niesubsydiowane, znalazło o ponad 30 osób więcej. Na utrzymywanie się dużego poziomu bezrobocia ma też wpływ brak zatrudnienia subsydiowanego (ze względu na brak limitu środków na bieżący rok).

Najliczniejszą grupą bezrobotnych w ewidencji SUP tradycyjnie są bezrobotni **bez wykształcenia średniego**. To prawie 44 proc. Wszystkich zarejestrowanych i ten stan utrzymuje się od dłuższego czasu. Niemal tak samo liczni są **bezrobotni długotrwale** (42,4 proc.). Obydwie grupy liczą powyżej dwu tysięcy osób. Trzeba pamiętać, że grup osób w szczególnej sytuacji na rynku pracy nie można sumować, ten sam bezrobotny może należeć jednocześnie do dwu i więcej grup.

Porównanie liczby bezrobotnych w okresie 2008 - 2011 pokazuje, że krzywa obrazująca liczbę zarejestrowanych ma niemal identyczny przebieg jak przed rokiem i dwoma laty, ale zupełnie inny niż w roku 2008. Liczba bezrobotnych w roku ubiegłym była zbliżona, natomiast dwa i trzy lata temu znacznie niższa.

**Bezrobotni z miasta Nowego Sącza zarejestrowani w SUP  
w latach 2008-2010 wg stanu w końcu miesiąca.**



Źródło: SUP

**W** lutym 2011 roku zanotowano **wzrost liczby podjęć pracy**. Zatrudnienie znalazło o 32 osoby więcej niż miesiąc wcześniej. Były to prawie w stu procentach podjęcia pracy niesubsydiowanej, co wynika ze wspomnianego już braku limitu środków na aktywne formy przeciwdziałania bezrobociu. Wsparcie w ramach zatrudnienia subsydiowanego z konieczności ograniczało się do kontynuacji umów zawartych w ubiegłym roku.

**W** lutym 2011 roku z ewidencji SUP wyłączono **411 osób** - o 42 więcej niż w styczniu. Najczęstszą przyczyną skreślenia z ewidencji było **podjęcie pracy**. Dotyczyło to prawie połowy wyłączonych.

Z powodu niepotwierdzenia gotowości do podjęcia pracy - czyli niezgłoszenia się w wyznaczonym terminie do pośrednika pracy wyłączono z ewidencji 153 osoby, o 20 więcej niż w poprzednim miesiącu. Inne powody wyłączenia z ewidencji występują znacznie rzadziej (porównaj wykres). Zaledwie 2 osoby odmówiły przyjęcia skierowania do pracy lub innej formy pomocy.

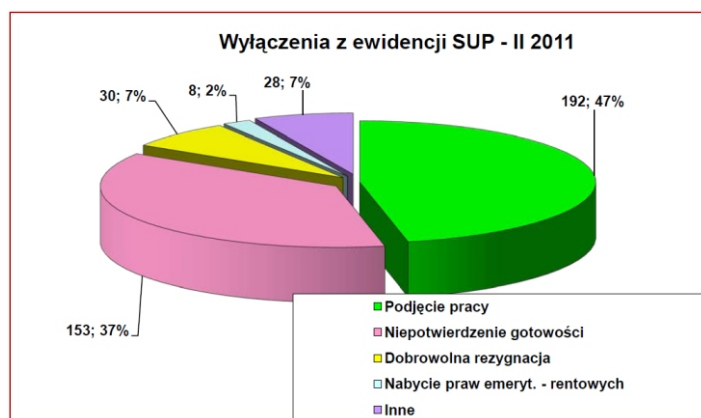
**W**skaznik płynności rynku pracy to procentowy stosunek liczby bezrobotnych podejmujących pracę do liczby zarejestrowanych w miesiącu sprawozdawczym (napływu bezrobotnych).

W lutym 2011 roku wskaźnik ten wyniósł **35,8 proc.** i był wyraźnie - o 14,5 proc. wyższy niż w styczniu.

Podjęcia pracy luty 2011	ogółem	kobiety
podjęcia pracy niesubsydiowanej	192	92
podjęcia pracy subsydiowanej, w tym:	4	2
- refundacji kosztów zatrudnienia	4	2

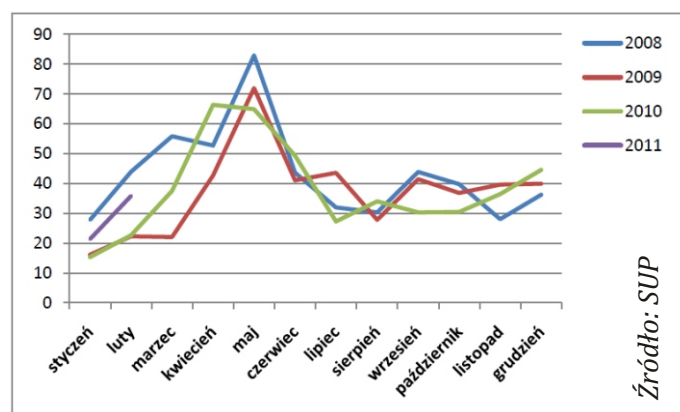
Źródło: SUP

**BEZROBOTNI WYŁĄCZENI  
Z EWIDENCJI**



Źródło: SUP

**WSKAŹNIK PŁYNNOŚCI  
RYNKU PRACY**



Źródło: SUP

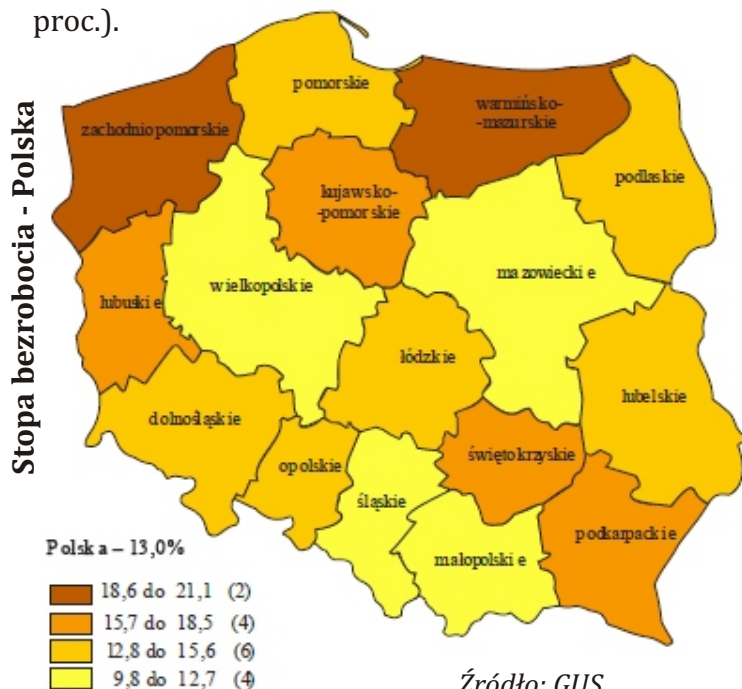


**S**tyczeń 2011 roku był kolejnym miesiącem, w którym odnotowano zarówno wzrost liczby bezrobotnych zarejestrowanych w urzędach pracy, jak i stopy bezrobocia. Według stanu w końcu miesiąca liczba bezrobotnych wyniosła ponad **2 105 tys. osób** i była o ponad 150 tys. osób wyższa niż w końcu grudnia 2010 r. W porównaniu ze stanem w końcu stycznia 2010 roku liczba bezrobotnych wzrosła o 53 tys. osób.

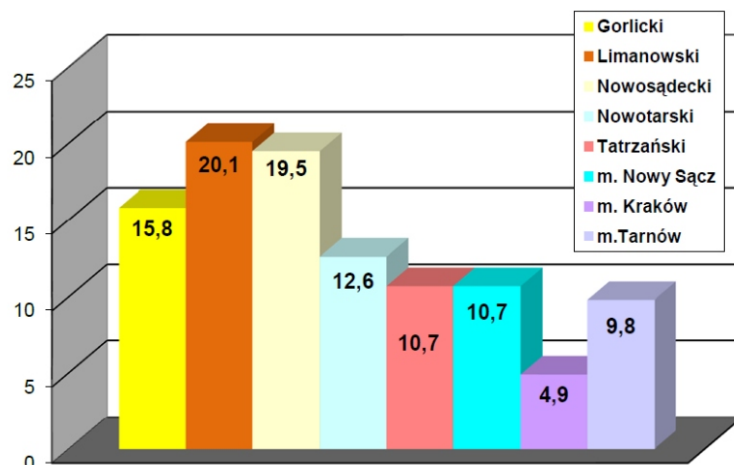
W stosunku do grudnia 2010 r. wzrost liczby bezrobotnych zanotowano we wszystkich województwach, najbardziej znaczący w opolskim (o 10,1 proc.) i lubuskim (o 9,8 proc.) W porównaniu ze stanem sprzed roku liczba bezrobotnych wzrosła w 12 województwach, najbardziej w śląskim (o 7,3 proc.) oraz **w małopolskim (o 6,9 proc.)**.

Stopa bezrobocia liczona jako stosunek liczby zarejestrowanych bezrobotnych do liczby ludności aktywnej zawodowo wyniosła **13,0 proc.** - o 0,7 proc. więcej, niż w końcu poprzedniego miesiąca. W ujęciu rocznym stopa bezrobocia wzrosła o 0,1 proc.

Najwyższa stopa bezrobocia utrzymywała się nadal w województwach: warmińsko-mazurskim (21,1 proc.), zachodniopomorskim (18,5 proc.) i kujawsko-pomorskim (17,4 proc.). Najniższą stopą bezrobocia charakteryzowały się województwa: wielkopolskie i mazowieckie (po 9,8 proc.), śląskie (10,6 proc.) i **małopolskie** (11,0 proc.).



Stopa bezrobocia (%) w podregionie nowosądeckim oraz w Krakowie i Tarnowie - I 2011



Źródło: GUS

W końcu stycznia 2011 roku stopa bezrobocia rejestrowanego w mieście Nowym Sączu wyniosła **10,7 proc.** i była o 0,6 proc. wyższa niż w końcu poprzedniego miesiąca. Mimo wyraźnego wzrostu stopa bezrobocia w naszym mieście jest w dalszym ciągu o 0,3 proc. niższa niż w Małopolsce i o 2,3 proc. niższa niż w kraju. Jest także zdecydowanie niższa niż w powiecie nowosądeckim i większości powiatów podregionu nowosądeckiego.

W podregionie nowosądeckim najwyższą stopę bezrobocia - podobnie jak przed miesiącem - zanotowano w powiecie limanowskim (20,1 proc., wzrost o 0,6 proc.) i nowosądeckim (19,5 proc., wzrost o 0,8 proc.). Najniższą stopę bezrobocia - identyczną jak w mieście Nowym Sączu - zanotowano w powiecie tatrzańskim.

Stopa bezrobocia wzrosła w stosunku do stanu w końcu grudnia 2010 roku we wszystkich powiatach naszego podregionu, a także w Krakowie i Tarnowie. Największy wzrost - o 0,9 proc. - zanotowano w powiecie gorlickim, najmniejszy - o 0,3 proc. - w powiatach tatrzańskim i nowotarskim. Najniższą stopą bezrobocia w regionie mimo nieznacznego wzrostu niezmiennie legitymuje się miasto Kraków - 4,9 proc.

Warto zwrócić uwagę na bardzo duże różnice w wartości tego wskaźnika występujące w sąsiadujących geograficznie powiatach: różnica między miastem Nowym Sączem a powiatem nowosądeckim wynosi aż 8,8 punktu procentowego.



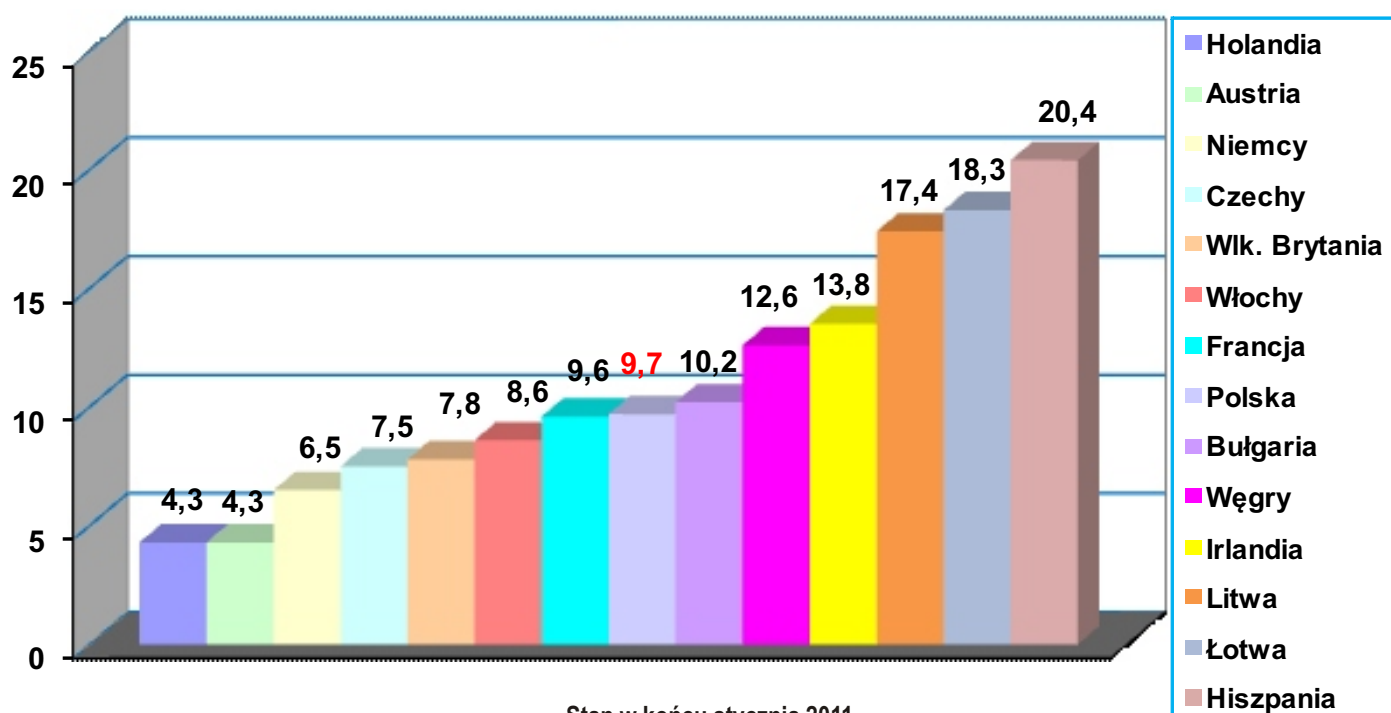
**W**yrównana sezonowo stopa bezrobocia w 27 krajach Unii Europejskiej (EU27) wyniosła w końcu stycznia 2011 roku **9,5 proc.** - o 0,1 punktu procentowego mniej w porównaniu ze stanem w końcu grudnia 2010 roku i tyle samo, co przed rokiem. Stopa bezrobocia w 17 krajach strefy euro (EA17) wyniosła 9,9 proc. i także zmniejszyła się o 0,1 proc. To pierwszy od kilku miesięcy spadek stopy bezrobocia w krajach Unii. Bez pracy ciągle pozostaje ponad 23 mln osób, z tego prawie 16 mln w strefie euro.

Na czele listy krajów Unii o najniższym bezrobociu znajdują się Holandia i Austria (po 4,3 proc.), a listę ponownie zamykają Hiszpania (20,4 proc.), Łotwa (18,3 proc.) i Litwa (17,4 proc.). Stany Zjednoczone zanotowały w pierwszym miesiącu nowego roku 9,0 proc., a Japonia 4,9 proc.

W porównaniu z rokiem ubiegłym bezrobocie wzrosło w czternastu krajach, spadło w jedenastu, w dwóch pozostało na tym samym poziomie. Największy spadek stopy bezrobocia zanotowano w Estonii, na Malcie i w Szwecji, największy wzrost - w Grecji i na Węgrzech.

Stopa bezrobocia wg Eurostatu wyniosła w Polsce w końcu stycznia 2011 roku **9,7 proc.**, o 0,3 proc. mniej niż w końcu grudnia ubiegłego roku. Znajdujemy się za większością bogatych krajów Unii, ale np. przed Portugalią i Irlandią, nie wspominając o krajach bałtyckich (porównaj wykres). Po wzroście poziomu bezrobocia (liczonego metodą europejskich służb zatrudnienia) pod koniec roku wartość wskaźnika wróciła do poziomu notowanego od kilku miesięcy. Dla porównania - stopa bezrobocia liczona metodą GUS wyniosła 8,8 punktu procentowego.

### STOPA BEZROBOCIA W WYBRANYCH KRAJACH UE



Źródło: Eurostat

Stan w końcu stycznia 2011



„...Przyjęto zasadę, że aktywizacją mogą być objęte te osoby bezrobotne, które w ciągu ostatnich trzech lat z niej nie korzystały.

**W** lutym 2011 roku Sądecki Urząd Pracy kontynuował realizację zadań wynikających z umów na aktywizację zawodową bezrobotnych podpisanych w latach 2008 - 2010. Umów tych jest prawie 2 tysiące, a liczba bezrobotnych objętych aktywizacją wynosi ponad **2,3 tysiące osób** (szczegółowe zestawienie w tabeli). Zestawienie zawiera zadania przewidziane do realizacji w roku bieżącym, obejmujące finansowanie, monitorowanie i rozliczanie realizacji wspomnianych umów.

	<b>Programy 2011</b>	<b>osób</b>	<b>umów</b>
1.	prace interwencyjne	274	158
2.	dotacje na własną firmę	744	744
3.	wyposażenie stanowiska pracy	344	422
5.	roboty publiczne	16	55
6.	staże	666	833
7.	koszty przejazdu i zakw.	41	41
	<b>ogółem</b>	<b>2369</b>	<b>1969</b>
	<b>Programy 2011 - luty</b>		
1.	Prace interwencyjne i roboty publiczne		80*
2.	Koszty przejazdu i zakwater.	25	
3.	Dodatki aktyw. (przyznane)	7	
4.	Dodatki aktyw. (wypłacone)	17	
5.	Stypendium na dalszą naukę	4	

\* liczba wniosków

Źródło: SUP

W pozytywnie zaopiniowanym przez Powiatową Radę Zatrudnienia dla miasta Nowego Sącza "Planie Działań Sądeckiego Urzędu Pracy na 2011 rok" została podjęta decyzja, że pomoc kierowana będzie w pierwszej kolejności do następujących grup bezrobotnych:

- osób niepełnosprawnych,
- osób w wieku 50 -64 lata,
- osób w wieku 15 - 24 lata,
- osób długotrwale bezrobotnych,
- osób z grupy bezrobocia rodzinnego.

Przyjęto zasadę, że aktywizacją mogą być objęte wyłącznie te osoby bezrobotne, które w ciągu ostatnich trzech lat nie skorzystały z aktywizacji finansowanej ze środków publicznych.

Zaostrzone zasady obejmują także pomoc dla pracodawców. Mogą na nią liczyć na nią w pierwszej kolejności pracodawcy:

- którzy nie korzystali dotychczas ze środków z Funduszu Pracy,
- w ciągu ostatnich trzech lat uzyskali minimum 50-procentowy wskaźnik efektywności zatrudnieniowej (po zakończeniu programu wsparcia został zatrudniony co drugi bezrobotny),
- prowadzą działalność w sferze produkcji i usług,
- wywiązywali się z warunków zawartych umów,
- spełniają warunki określone dla danego programu.

## PORADNICTWO ZAWODOWE I SZKOLENIA

	<b>Poradnictwo zawodowe</b>	<b>osób</b>
1.	porady indywidualne w tym rozmowy wstępne	43
2.	porady grupowe	8
3.	indyw. informacja zawodowa	23
4.	przyg. zawodowe dorosłych	14*
5.	studia podyplomowe	30*
	<b>* kontynuacja</b>	

Źródło: SUP

Podobnie jak w przypadku programów zatrudnienia subsydiowanego zmieniają się zasady organizacji szkoleń. SUP będzie organizował te szkolenia indywidualne, które dają duże prawdopodobieństwo zatrudnienia po zakończeniu programu. Szkolenia grupowe będą organizowane pod warunkiem uzyskania dodatkowych środków z rezerwy Ministra Pracy i Polityki Społecznej.

Szczegółowy plan wsparcia w ramach usług i instrumentów rynku pracy zamieścimy za miesiąc.

## Giełda pracy w SUP.

**P**ierwsi zajęli kolejkę już przed siódmą rano. Godzinę później już ponad sto osób czekało na rozmowę. Wszyscy z nadzieją, że zostaną zakwalifikowani.

16 lutego Sądecki Urząd Pracy zorganizował kolejną w bieżącym roku giełdę pracy, tym razem na zlecenie firmy Tesco. Zaproszenia na rozmowy kwalifikacyjne w pierwszym rzędzie kierowane były do osób bezrobotnych i poszukujących pracy, zarejestrowanych w urzędzie. Janusz nie ma pracy od miesiąca. - *Chciałbym pracować w Tesco jako magazynier – operator wózków widłowych, bo akurat posiadam takie kwalifikacje i dawniej pracowałem w takim charakterze – wyjaśnia. – Taka praca by mnie satysfakcjonowała. Czy mam nadzieję, że się uda? Nadzieję trzeba mieć zawsze, a czy się uda, to się okaże.*

Janusz ma duże szanse na znalezienie zatrudnienia, bo dysponuje odpowiednimi kwalifikacjami i doświadczeniem, a to pracodawcy cenią najbardziej. - *Poszukujemy docelowo do 200 osób – wyjaśniają rekruterzy z firmy Tesco. – Przede wszystkim sprzedawców – kasjerów, kasjerów – sprzedawców (to nie to samo) i pracowników magazynu z uprawnieniami do prowadzenia wózków widłowych. Jest także praca dla 20 osób na stanowiskach kierowniczych, przede wszystkim kierowników stoisk.*

W przeciwieństwie do Janusza, Anna nie bardzo wierzy w powodzenie wyprawy po pracę. - *Przez rok nie udało mi się na takich castingach zdobyć pracy – mówi z goryczą. – Na dwa, trzy miejsca do sklepu, gdzie naprawdę nie trzeba fakultetów, przychodziło po czterdzieści, pięćdziesiąt osób. Dają sobie ostatnią szansę, jeśli się nie uda, to trzeba wyjechać. Żeby żyć.*

Sławomir Gałda z Sądeckiego Urzędu Pracy podkreśla, że takie giełdy mają ogromne znaczenie w pracy SUP. - *Takie giełdy są dla nas sposobem na kontakt z pracodawcą, na sposób rekrutacji. My te osoby umawialiśmy na giełdę, i mamy nadzieję, że zostanie wybrana jak największa liczba osób z zarejestrowanych w naszej ewidencji.*

	Pośrednictwo pracy - luty 2011	liczba
1.	oferty przyjęte do realizacji	272
2.	podjęcia pracy ze skierowania SUP	60
3.	wizyty w zakładach pracy	30
4.	oferty pozyskane w wyniku wizyt	150
5.	giełdy pracy	2
6.	uczestnicy giełd pracy	424
7.	stanowiska do obsadzenia	205
8.	oferty pracy za granicą (EURES)	20
9.	oferty pracy za granicą (ag. zatrudn.)	11

Maria chciałaby pracować w Tesco jako sprzedawca, ale jeśli zaproponują jej inną pracę, weźmie. Bezrobotna jest od roku. - *Wcześniej pracowałam w gastronomii, ale też przy obsłudze klientów – precyzuje. – Mam dwójkę małych dzieci, teraz poszły do przedszkola i chciałabym wreszcie jakąś pracę podjąć. Ale nie jest łatwo.*

- *Praca w handlu w okresie zimowym, kiedy stają roboty sezonowe, zwłaszcza budownictwo, jest najczęściej spotykanym rodzajem ofert pracy – wyjaśnia Sławomir Gałda. Pozwala ona utrzymać w ryzach poziom bezrobocia w Nowym Sączu. Oczekujący na rozmowę kwalifikacyjną dobrze rozumieją, że innej pracy w Nowym Sączu jest mało. – Mieszkam w Nowym Sączu, nie w Warszawie, więc po prostu trzeba brać to co jest – mówi Anna.*

Pośrednictwo pracy jest najważniejszą usługą realizowaną przez Sądecki Urząd Pracy. Znaczenie tej usługi ciągle rośnie, zwłaszcza wobec faktu, że środki z państwowego Funduszu Pracy na wspieranie aktywnych form przeciwdziałania bezrobociu zostały w bieżącym roku ograniczone aż o dwie trzecie.

- *Musimy zintensyfikować pozyskiwanie ofert pracy poprzez uściślenie współpracy z pracodawcami – wyjaśnia Teres Połomska, zastępca dyrektora SUP ds. rynku pracy. – Planujemy także organizację spotkań branżowych. Konieczne będzie także zaostrzenie zasad przyznawania środków na zatrudnienie subwencionowane (czyli finansowane przez urząd). – Pierwszeństwo w korzystaniu z tych środków będą mieć ci pracodawcy, którzy zadeklarują zatrudnienie bezrobotnego po zakończeniu programu zatrudnienia subwencionowanego, w szczególności stażu – precyzuje dyr. Połomska. – Musimy się także skupić na realizacji programów o wysokiej efektywności i skuteczności zatrudnienia.*

## Giełda pracy w SUP.

dok. ze str. 10



*...Musimy zintensyfikować pozyskiwanie ofert pracy poprzez uściślenie współpracy z pracodawcami. Musimy się także skupić na realizacji programów o wysokiej efektywności i skuteczności zatrudnienia...*

**P**ierwsi zajęli kolejkę już przed siódmą rano. Godzinę później już ponad sto osób czekało na rozmowę. Wszyscy z nadzieją, że zostaną zakwalifikowani.

*– Musimy zintensyfikować pozyskiwanie ofert pracy poprzez uściślenie współpracy z pracodawcami – wyjaśnia Teresa Połomska, zastępca dyrektora SUP ds. rynku pracy. – Planujemy także organizację spotkań branżowych.*



Teresa Połomska

Konieczne będzie także zaostrenie zasad przyznawania środków na zatrudnienie subwencjonowane (czyli finansowane przez urząd). – *Pierwszeństwo w korzystaniu z tych środków będą mieć ci pracodawcy, którzy zadeklarują zatrudnienie bezrobotnego po zakończeniu programu zatrud-*



Sławomir Gałda



*nienia subwencjonowanego, w szczególności stażu – precyzuje dyr. Połomska. – Musimy się także skupić na realizacji programów o wysokiej efektywności i skuteczności zatrudnienia. Do takich programów należą np. dotacje na rozpoczęcie własnej działalności gospodarczej i zwrot kosztów wyposażenia stanowiska pracy dla bezrobotnego. Na pierwszym miejscu będzie jednak pośrednictwo pracy.*

Sławomir Gałda jest pośrednikiem pracy odpowiedzialnym za pozyskiwanie ofert pracy. Robi to w bezpośrednich kontaktach z sądeckimi przedsiębiorcami. Jego zdaniem, spotkania z przedsiębiorcą niczym nie da się zastąpić. – *Rozmawiając z pracodawcą można zdiagnozować jego potrzeby, dowiedzieć się, z jakimi problemami borykają się przedsiębiorcy – wyjaśnia. – Taki kontakt jest okazją do zupełnie innej wymiany informacji niż prowadzonej drogą telefoniczną czy elektroniczną.*

Po kilkunastu minutach kończą się pierwsze rozmowy kwalifikacyjne, na korytarz wychodzą pierwsi kandydaci do pracy w Tesco. Nie są zbyt rozmowni. – *Pytali o dyspozycyjność, o to, czy mogą pracować w nocy. Ogólnie było bardzo miło. Następnym etapem rekrutacji - już w firmie.*

Narodowe Siły Rezerwowe  
- szansa, z której warto skorzystać.



„...do służby w NSR zachęca mnie przygoda.  
Oczywiście, pieniążki też, ale przygoda bardziej...”

**M**ęska przygoda i polepszenie sytuacji materialnej – te dwa powody najczęściej wymieniali zainteresowani służbą w Narodowych Siłach Rezerwowych. Spotkanie odbyło się w Sądeckim Urzędzie Pracy 24 lutego. Wzięło w nim udział kilkudziesięciu młodych mężczyzn, w większości pozostających bez pracy.

Do służby w NSR przekonywał mjr. Krzysztof Cabała z sądeckiej Wojskowej Komendy Uzupełnień. Narodowe Siły Rezerwowe to wzorowane na strukturach militarnych państw NATO jednostki powołane na wypadek zagrożeń militarnych i pozamilitarnych, np. katastrof i klęsk żywiołowych. NSR składają się z ochotników, powoływanych okresowo do służby i na ćwiczenia. – *To było bardzo fajne spotkanie – mówi dwudziestoletni Jacek z Nowego Sącza. – Muszę jeszcze przemyśleć sprawę i myślę, że się zgłoszę do NSR.*

Zapytany o powody tej decyzji Jacek zastrzega, że najważniejszym powodem tej decyzji wcale nie są pieniądze. – *Bardziej przygoda – wyjaśnia. – Satysfakcja, że będę mógł robić coś ciekawego.* Z kandydatami do służby podpisywane są kontrakty na czas od 2 do 6 lat z możliwością przedłużenia nawet do 15 lat. Żołnierze NSR nie przerywają pracy zawodowej, co więcej, jeśli żołnierz ma tzw. przydział kryzysowy i zatrudniony jest na czas nieokreślony, to pracodawca nie może wypowiedzieć mu stosunku pracy.

Prowadzący spotkanie mjr. Cabała podkreśla spore zainteresowanie służbą w NSR w naszym regionie. – *W dniu dzisiejszym z terenu administrowanego przez Wojskową Komendę Uzupełnień w Nowym Sączu zostanie podpisanych osiem*

*kontraktów na pełnienie służby w Narodowych Siłach Rezerwowych, czyli zostanie nadanych osiem przydziałów kryzysowych – precyzuje. Żołnierze trafią do jednostek garnizonu krakowskiego: 8. Bazy Lotnictwa Transportowego, 5. Batalionu Dowodzenia oraz w 18. Batalionu w Bielsku – Białej.*

Wachlarz specjalności zawodowych w NSR jest bardzo szeroki. Narodowe Siły Zbrojne oferują miejsca dla kierowców z kategorią C i C+E, mechaników samochodowych, techników obsługi pojazdów bojowych, ratowników medycznych, strażaków, ochroniarzy, a nawet piekarzy. Krzysztof z Nowego Sącza nie znalazł pracy od ukończenia szkoły, czyli od czerwca. Służba w NSR jest dla niego szansą na wyrwanie się z bezrobocia. – *W służbie wojskowej nigdy nie byłem, mojego rocznika służba zasadnicza już nie objęła, ale gdyby była, to chętnie bym poszedł – mówi. – Do służby w NSR zachęca mnie przygoda. Oczywiście, pieniążki też, ale przygoda bardziej.*

Na spotkanie zostali zaproszeni przede wszystkim młodzi bezrobotni z Nowego Sącza. – *Mógł jednak przyjść każdy zainteresowany – zastrzega Maria Kowal, kierownik Działu Pośrednictwa Pracy.*

Niezbędne informacje o NSR znajdują się na stronie [www.wojsko-polskie.pl](http://www.wojsko-polskie.pl). W Nowym Sączu nabór prowadzi Wojskowa Komenda Uzupełnień przy ul. Czarnieckiego 13, tel. 18 443 77 55.



**W** odpowiedzi na opublikowane przez Komisję Europejską zaproszenie do składania wniosków w ramach programu "Uczenie się przez całe życie" w roku 2011 Sąddecki Urząd pracy przygotował dwa projekty:

*„Mobilny Sądeczaniein - staże zawodowe w Niemczech dla osób bezrobotnych do 35. roku życia”.*

Projekt przeznaczony jest dla 26 osób w wieku 18-35 lat z terenu miasta Nowego Sącza, zarejestrowanych w SUP jako bezrobotne lub poszukujące pracy, które nie posiadają doświadczenia zawodowego lub ich kwalifikacje są niewystarczające. Projekt zakłada wyjazd do Niemiec na 9 - tygodniowy staż i podniesienie kwalifikacji w poszukiwanych na rynku zawodach: **kucharz, kelner, barman, opiekun osób starszych, mechanik i elektromechanik samochodowy.** Wartość programu to **74,6** tys. euro, w całości pochodzące z unijnego programu "Leonardo da Vinci". Rozstrzygnięcie konkursu nastąpi w maju, ewentualne wyjazdy rozpoczną się w lipcu.

*„Poszerzamy nasze horyzonty - wymiana doświadczeń w zakresie kształcenia zawodowego dorosłych”.*

Projekt adresowany jest do grupy 16 przedstawicieli instytucji wchodzących w skład "Partnerstwa na Rzecz Lokalnego Rynku Pracy w Mieście Nowym Sączu" podpisanego w 2010 r. w celu efektywniejszego zarządzania rynkiem pracy. Uczestnikami projektu będą doradcy zawodowi, osoby odpowiedzialne za szkolenia, kierownicy działów kadr oraz kadra zarządzająca. Uczestnicy projektu odwiedzą wybrane urzędy pracy w Niemczech i podzielą się doświadczeniami w zakresie szkolenia zawodowego i kształcenia ustawicznego. Centrum pobytu będzie miasto Eberswalde w Brandenburgii. Wartość projektu - **21,4** tys. euro, w całości pochodzące ze wspomnianego programu "Leonardo da Vinci". Rozstrzygnięcie konkursu nastąpi w maju.

W roku bieżącym Urząd Pracy kontynuuje realizację dwóch projektów współfinansowanych w ramach *Programu Operacyjnego Kapitał Ludzki*:

**Samozatrudnienie Umiejętności Praca**  
*Poddziałanie 6.1.3 PO KL*

Celem projektu jest ograniczenie zjawiska bezrobocia wśród osób zarejestrowanych w SUP w Nowym Sączu, zwłaszcza znajdujących się w szczególnej sytuacji na rynku pracy. Od początku realizacji projektu, tj. od 1 marca 2008 r. zaktywizowano **2494** osoby oraz wydatkowano kwotę **ponad 13 mln zł.** Efektywność zatrudnienia za okres 3 lat realizacji projektu wyniosła 35% (wg stanu na koniec ubiegłego roku).

W bieżącym roku w ramach projektu aktywizacją zostanie objętych **146** osób, a wartość sięgnie **1 352** tys. zł.

**SUPER Urząd**  
*Poddziałanie 6.1.2. PO KL*

Głównym celem projektu, realizowanego od października 2009 roku, jest podniesienie kwalifikacji zawodowych pracowników Sąddeckiego Urzędu Pracy oraz poprawa dostępności i jakości świadczonych usług rynku pracy. Cel ma być osiągnięty poprzez:

- zatrudnienie 3 nowych pośredników pracy;
- podniesienie kwalifikacji i umiejętności 19 pracowników SUP wykonujących zadania bezpośrednio związane z aktywizacją bezrobotnych;
- rozszerzenie współpracy między pracownikami Kluczowymi;
- poszerzenie współpracy z MOPS;
- zintensyfikowanie kontaktów z pracodawcami.

<b>Wartość projektu ogółem:</b>	<b>267 tys. zł</b>
<b>Kwota dofinansowania:</b>	<b>227 tys. zł</b>
<b>W 2010 r. wydatkowano:</b> <b>(100% planu)</b>	<b>80 tys. zł</b>

**W** lipcu ubiegłego roku podpisano w Nowym Sączu porozumienie pod nazwą Partnerstwo na Rzecz Lokalnego Rynku Pracy. Kilkadziesiąt firm i instytucji z naszego miasta zobowiązało się do współpracy w zakresie ożywienia sądeckiej gospodarki i ograniczania bezrobocia.

Podpisy na dokumencie złożyli przedstawiciele Urzędu Miasta Nowego Sącza i licznych instytucji samorządowych, w tym Sądeckiego Urzędu Pracy jako koordynatora projektu. Wśród firm, które znalazły się w Partnerstwie, jest także firma "FAKRO". Wspominamy o niej, bo jest po temu szczególna okazja: firma obchodziła niedawno 20 - lecie istnienia.

Twórcą przedsiębiorstwa jest Ryszard Florek. Pod jego kierownictwem "FAKRO" produkuje pół miliona okien dachowych rocznie i zdobyło 17 procent udziału w światowym rynku. 3/4 produkcji trafia na eksport, nie tylko do Europy, ale i Stanów Zjednoczonych, Kanady i Australii.

Ryszard Florek uznawany jest za jednego z najbardziej rzutkich biznesmenów w Polsce i za swoją działalność został uhonorowany wieloma nagrodami. W konkursie "Entrepreneur of the Year", organizowanym przez firmę doradcą "Ernst & Young" został uznany Przedsiębiorcą Roku 2010 w Polsce, a firma "FAKRO" zwyciężyła w kategorii "produkcja". Laureat weźmie udział w finale konkursu, który odbędzie się w maju w Monte Carlo. Oto niektóre z innych nagród:

- Filar Polskiej Gospodarki (2011),
- "Acanthus Aureus" - targi "BUDMA 2011",
- Tuz Biznesu 2010 tygodnika "Newsweek".

Co ciekawe, prezes i Jego firma nie tylko biorą udział w konkursach, ale i sami je organizują. Laureaci takiego konkursu dla architektów "The Loft of the Future" uczestniczyli w projektowaniu rewitalizacji gruzińskich portów Poti i Batumi.

Nasze kontakty z Ryszardem Florkiem nie ograniczają się do Partnerstwa. Był on gościem gali

finałowej konkursu "Mój sposób na biznes". Powiedział wówczas:

*- Wybierałem taki biznes, do którego jestem przygotowany i który da mi satysfakcję, a przy tym konkurencja nieprędko do niego wskoczy. Ryszard Florek ma swoją receptę na sukces i jest ona tyleż prosta, co wymagająca: zdrowie, szczęście, wiedza i praca.*

Biznesmen jest popularyzatorem projektu z zakresu ekonomii społecznej pn. "Inteligentny portfel". Chodzi w nim o edukację ekonomiczną społeczeństwa. *- U nas ludzie bardziej koncentrują się na dzieleniu biedy niż na tworzeniu bogactwa - uważa biznesmen. - a społeczeństwo będzie tak bogate, jak sobie na to zapracuje.*

Kondycja sądeckiej gospodarki zależy w dużej mierze od lokalnych "tygrysów przedsiębiorczości", takich jak Ryszard Florek. Nawet najbardziej rozbudowane usługi i instrumenty rynku pracy nie ograniczą bezrobocia, jeśli nie będzie miejsc pracy.





**Sąddecki Urząd Pracy**  
ul. Węgierska 146, 33 - 300 Nowy Sącz  
NIP: 734 10 24 270, REGON: 49 20 25 071

**Telefony:**

Centrala: 18 442 91 10, 18 442 91 13

Biuro Obsługi Klienta i Promocji: 18 442 91 13, wewn. 265

Sekretariat: 18 442 94 54, faks 18 442 99 84

**CENTRUM AKTYWIZACJI ZAWODOWEJ**

**Dział Pośrednictwa Pracy:**

tel. 18 442 94 83, 18 442 99 63, 18 442 91 08

**EURES i obsł. osób niepełnosprawnych:**

tel. wewn. 14; 293

**Dział Rozwoju Zawodowego i Poradnictwa:**

tel. 18 442 91 10, wewn. 253 (liderzy Klubu Pracy)

270 (specj. ds. rozwoju zawodowego)

289, 300, 326 (doradcy zawodowi)

**Dział Instrumentów Rynku Pracy:**

tel. 18 442 91 10, wewn. 292

254 (środki na podjęcie dział. gospodarczej)

281, 299 (staże)

252 (refundacja kosztów wyposażenia)

260 (prace interwencyjne)

**Dział Programów i Współpracy Zewnętrznej:**

tel. 18 442 91 10, wewn. 279

**Strona internetowa:**  
[www.sup.nowysacz.pl](http://www.sup.nowysacz.pl)

**E - mail:**  
[sup@sup.internetdsl.pl](mailto:sup@sup.internetdsl.pl)  
[krno@praca.gov.pl](mailto:krno@praca.gov.pl)

**Godziny przyjęć klientów:**  
poniedziałek - piątek: 7 - 14  
przedostatni czwartek miesiąca: 7 - 13



**PROPONUJE**

**osobom bezrobotnym  
i poszukującym pracy**

***! POŚREDNICTWO PRACY***

***! PORADNICTWO ZAWODOWE***

***! POMOC W AKTYWNYM  
POSZUKIWANIU PRACY***

***wybierz i skorzystaj!***

tel. 18 442 91 10  
sup@sup.internetdsl.pl  
www.sup.nowysacz.pl