



W numerze mi dzy innymi:

Dobry, trudny rok
Nowy instrument kształcenia
Dzieci ucz cierpliwo ci
Konkretny kształt pomocy
Statystyki, analizy, opracowania

SZANOWNI PA STWO!

Ani si obejrzelisi my, a min ł kolejny rok. Jaki by ł - mówi o tym wi cej w wywiadzie pt. "Dobry, trudny rok". Tytu ł w du ym stopniu streszcza zawarto artykułu. Mam nadziej , e kolejny b dzie tez nienajgorszy, ale łatwiejszy ni poprzedni, czego Pa stwu z całego serca ycz .

W grudniowym wydaniu miesi cznika S decki Rynek Pra- cy nieco wi cej ni zwykle miejsca po wi camy statystyce. Podajemy nie tylko bie c , grudniow statystyk bezrobocia, zamieszczamy tak e dane z listopada, co jest dobr okazj do porówna . Zarówno liczba bezrobotnych zarejestrowanych w naszym urz dzie jak i stopa bezrobocia w mie cie Nowym S czu od dłu szego czasu wykazuj tendencj spadkow , z czego nale y si tylko cieszy .

Materiałem, który najbardziej chcieliby my polecici , jest przybli enie Krajowego Funduszu Szkoleniowego. To nowy instrument, jeszcze niezbyt popularny, ale naprawd warto z niego skorzysta . Polecam tak e relacj ze spotkania w sprawie Programu Aktywizacja i Integracja. To realna szansa na pomoc, przynajmniej niektórym osobom w naj- trudniejszej sytuacji na rynku pracy.

Mam nadziej , e zainteresuje tak e Pa stwa wizyta w Centrum Terapii " wiatelko Nadziei" zajmuj cej si pomoc dzieciom z autyzmem, a tak e ich rodzicom. Instytucja działa na zasadach komercyjnych i uczestniczyła nawet w konkursie "Mój sposób na biznes", ale okre lenie "biznes" nie bardzo do Centrum pasuje. To raczej godna podziwu pasja.

Jak zwykle piszemy o projektach naszych partnerów, jedn z kolumn po wi camy poradom prawnym; nie zapominamy tak e o kronice gospodarczej naszego miasta.

Miesi cznik S decki Rynek Pracy z powodów oszcz d- no ciowych ukazuje si w formie elektronicznej na naszej stronie internetowej www.sup.nowysacz.pl. Plik z najnowsz edycj SRP dostarczany jest naszym partnerom i instytucjom współpracuj cym za pomoc poczty elektronicznej. Na yczenie dostarczamy tak e Czytelnikom wersj papierow .

Zapraszam do lektury.

Stanisława Skwarło

Dyrektor



Dyr. Stanisława Skwarło

SPIS TRE CI:

| | | |
|--|---|----|
| Dobry, trudny rok | ⇒ | 3 |
| Nowy instrument kształcenia | ⇒ | 4 |
| Aktywno : ostatni moduł | ⇒ | 6 |
| Konkretny kształt pomocy | ⇒ | 7 |
| Najmniej bezrobotnych w roku 2014 | ⇒ | 8 |
| Nasza mała stabilizacja na rynku pracy | ⇒ | 9 |
| Bezrobocie: nieznaczny wzrost | ⇒ | 11 |
| Dzieci ucz cierpliwoci | ⇒ | 12 |
| Nie tylko rejestracja | ⇒ | 13 |
| Zako czenie projektu - STOPIL | ⇒ | 13 |
| Kto pyta, nie b ł dzi | ⇒ | 14 |
| Wi cz my lenie | ⇒ | 15 |

Wydawca: S decki Urz d Pracy,
ul. W gierska 146, 33 - 300 Nowy S cz
Koordynacja projektu: Wiesław Turek, wtunek@sup.nowysacz.pl
Konsultacja merytoryczna: Stanisława Skwarło, Teresa Połomska,
Tomasz Szczepanek
Przygotowanie materiałów, skład i opracowanie graficzne:
Wiesław Turek
Współpraca (statystyka): Izabela Obrzut

Copyright © S decki Urz d Pracy ISSN 2084-5006

Na okładce: Renata i Krzysztof Roślacowie,
animatorzy Centrum Terapii " wiatelko Nadziei"



Dobry, trudny rok

Największym zagrożeniem dla naszej działalności jest brak ofert na rynku pracy - mówi Stanisława Skwarło, dyrektor S deckiego Urzędu Pracy.

- Rok 2014. Jaki był?

- To był rok trudny, ale i dobry. Udało się zaktywizować 1650 osób bezrobotnych i zreorganizować urząd w związku z nowelizacją ustawy o promocji zatrudnienia i instytucjach rynku pracy. Udało się także wprowadzić nowe programy wsparcia, takie jak bony stażowe, szkoleniowe, na zasiedlenie czy Krajowy Fundusz Szkoleniowy. Nie udało się wszystkim klientom znaleźć pracy, co nie cieszy. Rynek pracy często nie odpowiada na zapotrzebowanie naszych klientów, dodajmy – tych, którzy rzeczywiście szukają pracy.

Nie ukrywam tego, że przy realizacji programów wsparcia trudno uzyskać pożądaną efekt zatrudnieniowy, a tego właśnie nie oczekuje ustawodawca. Zaangażowanie niektórych bezrobotnych, skierowanych do pracodawców nie jest takie, jakiego ten pracodawca oczekuje. Trzeba jednak przyznać, że i pracownicy nie dostają tego, czego oczekują. Na rynku dominują umowy o pracę, które zwłaszcza młodym ludziom nie dają szans na trwałą stabilizację i rozwój zawodowy, na kredyt czy planowanie przyszłości. Stąd tak duża zainteresowanie wyjazdami za granicę.

- A jakiego pracownika oczekują pracodawcy?

- Zaangażowanego i z kompetencjami skrojonymi na miarę danego stanowiska pracy. A to nie wina Urzędu, że nasz klient ma takie, a nie inne kompetencje, często inne od oczekiwanych. My staramy się je uzupełniać, ale przecież nie prowadzimy szkoleń zawodowych czy studiów wyższych. Możliwość uzupełnienia braki w przygotowaniu zawodowym, na przykład za pomocą staży czy szkoleń specjalistycznych, ale tylko przy ścisłym współdziałaniu z pracodawcami. Oczywiście, wybór form kształcenia powinien być dostosowany do potrzeb rynku pracy, odpowiednich kompetencji nie da się osiągnąć bez współpracy z pracodawcą. Staż to tylko program wyrównawczy, nie zastąpi wykształcenia kierunkowego. A staż to nie tania siła robocza. Chcemy to wyraźnie podkreślić.

Rok 2014 to także nowe zjawisko na rynku pracy. W ciągu roku zarejestrowali my prawie 6 tys. oświadczeń o zamiarze podjęcia pracy w Polsce przez obywateli Ukrainy, znacznie więcej niż w 2013. Nie ulega wątpliwości, że ma to duży związek z sytuacją w tym kraju.

- Czy są już środki na programy wsparcia?

- Tak, mamy już przyznane środki na rok 2015, nieco więcej niż w roku ubiegłym i teraz pracujemy nad ich podziałem. Potem plan działań zostanie zaopiniowany przez Powiatowy Radę Rynku Pracy. Będziemy kontynuować działania prozatrudnieniowe, czyli adresować programy przede wszystkim do tych pracodawców, którzy gwarantują zatrudnienie. Zamierzamy organizować między innymi staże i szkolenia, które będą wpływać na zwiększenie kompetencji naszych klientów. Nadal dostaniemy już środki na

wsparcie własnej działalności gospodarczej, środki na refundację wyposażenia stanowiska pracy i bony. Wystąpił do ministra pracy i polityki społecznej o środki z rezerwy na aktywizację młodych bezrobotnych i mamy zapewnienie o przyznaniu 264 tys. złotych. Będziemy wnioskować dalej, o środki dla bezrobotnych długotrwale i osób bez pracy w wieku 50+.

- Z pewnością pod uwagę bierzemy także środki unijne.

- Tak. Wchodzimy w nowy okres programowania środków z Unii Europejskiej i z tego powodu także będziemy starać się pozyskać środki na aktywizację. Będziemy wdrażać programy dla młodzieży do 30. roku życia. Kolejne środki z Regionalnego Programu Operacyjnego adresowane będą do innych grup bezrobotnych w szczególnej sytuacji na rynku pracy, w tym osób w wieku powyżej 50 lat. Ogólnie mówiąc, pod uwagę bierzemy przede wszystkim grupy bezrobotnych młodych, 50+, bezrobotnych długotrwale i niepełnosprawnych, ale staramy się nie zapominać o wsparciu w aktywizacji pozostałych bezrobotnych. We wszystkich programach najważniejsi są pracodawcy, którzy, mam nadzieję, będą zatrudniać skierowanych bezrobotnych. Tego właśnie nie oczekują od pracodawców, z którymi będziemy organizować programy wsparcia.

Oczekujemy wniosków pracodawców w zakresie kształcenia ustawicznego zatrudnionych pracowników i samych pracodawców w wieku 45+, możliwych do sfinansowania Krajowego Funduszu Szkoleniowego. Na ten cel możemy pozyskać bardzo znaczne środki.

- Jaki wpływ na aktywizację bezrobotnych ma wprowadzone w ubiegłym roku profilowanie pomocy?

- Określenie profilu i przygotowanie odpowiedniego indywidualnego planu działania jest bardzo ważne, pozwala dostosować pomoc do oczekiwań naszych klientów. Podczas profilowania wychodzi, jakie są oczekiwania bezrobotnych, jakie mogą być zastosowane formy pomocy i jakie są bariery w uzyskaniu pracy. Staramy się tak konstruować nasze programy, aby te bariery, jeżeli nie zlikwidujemy, to maksymalnie ograniczyć. Wymaga to, powtórzę po raz kolejny, zaangażowania zarówno samych bezrobotnych jak i pracodawców oraz pracy doradców klienta.

Oczekujemy także wsparcia ze strony naszych partnerów, pracodawców i instytucji opieki społecznej w organizowaniu pomocy dla bezrobotnych z III profilu, oddalonych od rynku pracy. Osoby takie mogą być kierowane wyłącznie do prac społecznie użytecznych w ramach programu Aktywizacja i Integracja i programów specjalnych. Największym zagrożeniem dla naszej działalności jest jednak brak ofert pracy na rynku. Z innymi zagrożeniami jako sobie damy radę, z tym – nie.

- Dziękuję za rozmowę. (rozm. WT) ■



Nowy instrument kształcenia ustawicznego

Krajowy Fundusz Szkoleniowy to nowy instrument wsparcia pracowników i pracodawców. Warto z niego skorzystać .

Nowelizacja ustawy o promocji zatrudnienia i instytucjach rynku pracy od 27maja 2014 roku wprowadziła nowy instrument polityki rynku pracy – Krajowy Fundusz Szkoleniowy, w skrócie KFS.

CO TO JEST KFS?

KFS jest rozwiązaniem systemowym, adresowanym do pracodawców, wspomagającym przekwalifikowanie lub aktualizację wiedzy i umiejętności osób pracujących. Celem utworzenia KFS jest zapobieganie utracie zatrudnienia przez osoby pracujące z powodu kompetencji nieadekwatnych do wymagań dynamicznie zmieniającej się gospodarki. Zwiększenie inwestycji w potencjał kadrowy powinno poprawić zarówno pozycję firm jak i samych pracowników na konkurencyjnym rynku pracy.

PRZEZNACZENIE KFS

Podstawowym przeznaczeniem KFS jest dofinansowanie – na wniosek pracodawcy – kształcenia ustawicznego pracowników zatrudnionych w firmie; skorzysta z tych środków może tak samo pracodawca. Wnioski przyjmuje i dofinansowanie realizuje powiatowy urząd pracy. Na kształcenie ustawiczne pracowników i pracodawcy składają się:

- określenie potrzeb pracodawcy w zakresie kształcenia ustawicznego,
- kursy i studia podyplomowe realizowane z inicjatywy pracodawcy lub za jego zgodę,
- egzaminy umożliwiające uzyskanie dokumentów potwierdzających nabycie umiejętności, kwalifikacji lub uprawnień zawodowych,
- badania lekarskie i psychologiczne wymagane do podjęcia kształcenia lub pracy zawodowej po ukończonym kształceniu,
- ubezpieczenie od następstw nieszczęśliwych wypadków w związku z podjętym kształceniem.

Na rok 2015 zarezerwowano środki KFS w wysokości ponad 141 mln zł, w tym 11,8 mln zł trafi do województwa małopolskiego. W tej kwocie środków trafi tylko do województw: mazowieckiego, łódzkiego i wielkopolskiego.

Zdecydowano, że w latach 2014 - 2015 r. środki KFS są przeznaczone na wsparcie kształcenia ustawicznego osób pracujących w wieku 45 lat i więcej. Natomiast od 2016 roku priorytetem będą wskazywane co roku przez ministra właściwego do spraw pracy, po uzyskaniu opinii Rady Rynku Pracy. Na te działania przeznaczone jest 80 proc. Funduszu. 20 proc. środków KFS tworzy tzw. rezerwa, pozostająca tak samo do dyspozycji powiatowych urzędów pracy na finansowanie wniosków pracodawców.

W 2014 roku do SUP wpłynęło 20 wniosków o przyznanie środków z Krajowego Funduszu Szkoleniowego na kształcenie ustawiczne pracodawców i pracowników w wieku co najmniej 45 lat, z czego 14 wniosków zostało rozpatrzonych pozytywnie. Zawarto 15 umów z pracodawcami, obejmujących 85 osób (w tym 4 pracodawców). 12 umów dotyczyło sfinansowania kursów, egzaminów i badań lekarskich, 3 umowy dotyczyły sfinansowania studiów podyplomowych.

Łączna kwota wydatkowana z KFS w roku ubiegłym wyniosła 109,5 tys. zł. W roku bieżącym S decki Urząd Pracy planuje pozyskać z KFS 1 mln zł.

JAK SIĘ UBIEGA ?

Pracodawca zainteresowany uzyskaniem środków na finansowanie kosztów kształcenia ustawicznego pracowników i pracodawcy składa w powiatowym urzędzie pracy właściwym ze względu na siedzibę pracodawcy albo miejsce prowadzenia działalności wniosek zawierający:

- dane pracodawcy: nazwa pracodawcy, adres siedziby i miejsce prowadzenia działalności, numer identyfikacji podatkowej, numer identyfikacyjny w krajowym rejestrze urzędowym podmiotów gospodarki narodowej REGON oraz oznaczenie przeważającego rodzaju prowadzonej działalności gospodarczej według PKD, informacje o liczbie zatrudnionych pracowników, imię i nazwisko osoby wskazanej przez pracodawcę do kontaktów, numer telefonu oraz adres poczty elektronicznej,
- wskazanie działań w zakresie kształcenia ustawicznego, liczb osób w wieku 45 lat i więcej, których wydatek dotyczy, oraz termin realizacji,
- określenie całkowitej wysokości wydatków na powyższe działania, wnioskowaną wysokość środków z KFS oraz wysokość wkładu własnego wnoszonego przez pracodawcę,
- uzasadnienie potrzeby odbycia kształcenia ustawicznego, przy uwzględnieniu obecnych lub przyszłych potrzeb pracodawcy.

W przypadku pozytywnego rozpatrzenia wniosku starosta (czyli w praktyce powiatowy urząd pracy) zawiera z pracodawcą umowę o finansowanie działań obejmujących kształcenie ustawiczne pracowników i pracodawcy.

Urząd pracy może przyznać środki z KFS w wysokości do 80 proc. kosztów kształcenia, nie więcej niż 300 proc. przeciętnego wynagrodzenia w danym roku na jednego uczestnika, a w przypadku mikroprzedsiębiorstw w wysokości do 100 proc. kosztów kształcenia, nie więcej jednak niż 300 proc. przeciętnego wynagrodzenia w danym roku na jednego uczestnika.

KTOMO EWYST PI O RODKI ZKFS?

O dofinansowanie kosztów kształcenia ustawicznego mogą wystąpić wszyscy pracodawcy, tj. jednostki organizacyjne, chociażby nie posiadały osobowości prawnej, a także osoby fizyczne, jeżeli zatrudniają co najmniej jednego pracownika na umowę o pracę. Nie ma znaczenia, czy jest to umowa na czas nieokreślony czy określony, a także czy na pełny etat, czy tylko na część etatu. Natomiast nie może skorzystać ze wsparcia środkami KFS osoba prowadząca działalność gospodarczą niezatrudniająca żadnego pracownika lub np. zatrudniająca wykonawców na podstawie umowy o dzieło. Środki KFS przekazane pracodawcom prowadzącym działalność gospodarczą w rozumieniu prawa konkurencji UE, stanowią pomoc de minimis.

Środki Krajowego Funduszu Szkoleniowego przyznawane są na dany rok budżetowy. Oznacza to, że działania o których sfinansowanie wystąpowano (studia podyplomowe, szkolenia itd.), muszą zostać rozpoczęte w roku, na który zostały przyznane środki. Jeżeli po zrealizowaniu przez pracodawcę wszystkich przewidzianych umów działania pozostaną niewykorzystane środki KFS, pracodawca musi zwrócić je do powiatowego urzędu pracy.

OKREŚLENIE POTRZEB PRACODAWCY

Jednym z rodzajów kosztów kwalifikowalnych są wydatki na określenie potrzeb pracodawcy w zakresie kształcenia ustawicznego, w związku z ubieganiem się o sfinansowanie tego kształcenia ze środków KFS. Pod pojęciem „określenie potrzeb pracodawcy” rozumiane są wszelkie działania, podejmowane przez pracodawcę, które pomogą mu w możliwie najefektywniejszym zdiagnozowaniu lub doprecyzowaniu potrzeb szkoleniowych występujących w zakładzie pracy. Przez potrzeby szkoleniowe należy rozumieć zarówno ogólne określenie potrzeb dla danego zakładu pracy, jak i dla poszczególnych osób, przy uwzględnieniu aktualnych i przyszłych potrzeb pracodawcy wynikających np. z planowanego rozwoju firmy i przesunięć na stanowiskach pracy. Diagnoza potrzeb szkoleniowych może obejmować dobrane odpowiednich szkoleń, czy studiów podyplomowych z oferty występującej na rynku, jak też przygotowanie oferty odpowiadającej indywidualnym potrzebom danego pracodawcy. Działania pracodawcy w zakresie określenia potrzeb szkoleniowych mogą mieć formę np. poradnictwa lub konsultacji udzielanych przez firmy szkoleniowe bądź doradcze.

W 2015 roku potrzeby pracodawcy mogą określać tylko w grupie osób 45+.

KTOMO EWIADCZY USŁUGI SZKOLENIOWE?

W przepisach nie ma wymogu, aby jednostka szkoleniowa, której powierza się kształcenie ze środków KFS, musiała legitymować się wpisem do Rejestru Instytucji Szkoleniowych. Przepisy nie regulują bezpośrednio kwestii wyboru przez pracodawcę instytucji szkoleniowej. Nie ma wymogu, aby wybrana instytucja szkoleniowa spełniała określone kryteria, decyzja w tej sprawie należy do pracodawcy. Zakłada się bowiem, że jeżeli wnosi on wkład finansowy i/lub przeznaczając czas pracy pracowników na kształcenie, to wybierając instytucję szkoleniową dokona najlepszego, według swej wiedzy, wyboru. Z uwagi jednak na fakt, iż środki KFS są środkami publicznymi, urząd pracy powinien zadbać o to, aby były właściwie i racjonalnie wydawane. Dlatego

te w sytuacjach budżetowych w tym celu, tak jak w przypadku cen szkoleń odbiegających od zazwyczaj spotykanych na rynku usług szkoleniowych, urząd pracy ma prawo poprosić pracodawcę o wyjaśnienia i szczegółowe uzasadnienie dofinansowania kształcenia ustawicznego w tej właśnie instytucji.

GDZIE ZNAJDUJĄ SIĘ WNIOSKI?

Wniosek o dofinansowanie w ramach KFS znajduje się na stronie www.sup.nowysacz.pl/dla_pracodawców. Szczegółowych informacji udzielają pracownicy Działu Usług Rynku Pracy SUP.

ródło: Ministerstwo Pracy i Polityki Społecznej, własne ■

PROGRAMY AKTYWIZACJI ZAWODOWEJ

Tegoroczne edycje programów wsparcia dla osób bezrobotnych dobiegają końca, mimo to według stanu na koniec roku korzystało z nich ponad 400 osób (por. tabelę). Najwięcej, ponad 200, prowadziło własną działalność gospodarczą, podjętą przy wsparciu środków z Funduszu Pracy.



Szkolenie komputerowe ECDL (2014)

LICZBA OSÓB UCZESTNICZĄCYCH W PROGRAMACH AKTYWIZACJI ZAWODOWEJ stan w końcu grudnia 2014 r.

| | |
|------------------------------------|--------------|
| stałe zawodowe | - 16 |
| własna działalność gospodarcza | - 203 |
| prace interwencyjne | - 26 |
| refundacja wypos. stanowiska pracy | - 87 |
| roboty publiczne | - 12 |
| bony stałe | - 53 |
| bony na zasiedlenie | - 9 |
| bony zatrudnieniowe | - 6 |
| Razem | - 412 |



Aktywno : ostatni moduł

Projekt "Twoja AKTYWNO szans na sukces" adresowany jest do młodzie y ciekawej wiata, chc ych rozwija si zawodowo i społecznie. To naprawd szansa na sukces.

Ju wkrótce rozpoczyna si nabór młodzie y do ostatniego modułu w ramach projektu "Twoja AKTYWNO szans na sukces!".

Projekt adresowany jest do młodzie y zamieszkałej na terenie miasta Nowego S cza w wieku mi dzy 15 a 24 rokiem ycia. Uczestnicy nie mog wcz niej uczestniczy w projektach realizowanych przez Akademi Projektów działaniach, i co wa ne, chc si rozwija społecznie i zawodowo.

Autorzy projektu zapraszaj wszystkich zainteresowanych perspektyw kreatywnego sp dziania czasu wolnego w gronie równie ambitnych i ciekawych wiata osób.

Udział w Projekcie zapewnia:

- poszerzenie wiedzy i umiej tno ci procentuj cych w przyszło ci,
- zdobycie cennego do wiadczenia,
- otrzymanie wsparcia na drodze dokonywania wa nych wyborów yciowych (szkoła? praca?),
- twórcze sp dzianie czasu wolnego,
- zawarcie nowych, ciekawych znajomo ci.

W ramach ostatniego modułu uczestnicy projektu b d mieli okazj skorzystania z wielu zaj sprzyjaj cych rozwojowi ich predyspozycji osobowych i zainteresowa . Ka da osoba b dzie mogła skorzysta z szansy odbycia konsultacjami indywidualnych ze specjalistami z zakresu mi dzy innymi: psychologii, pedagogiki, doradztwa zawodowego i prawa. Nie zabraknie tak e zaj realizowanych wyjazdowo - ju podczas ferii zaproponujemy kilkudniowy wyjazd edukacyjno-szkoleniowy. Wszystkie planowane szkolenia i formy aktywno ci s w pełni dostosowywane do aktualnych potrzeb oraz oczekiwa uczestników projektu.

Ka da osoba ko cz ca udział w projekcie otrzyma certyfikat, stanowi cy przydatne uzupełnienie dokumentów aplikacyjnych (CV, listy motywacyjne, podanie o prac , podanie o przyj cie na uczelni wy sz , itp.)

Moduł „Akademia Młodego Samorz dowca” b dzie trwał ok. 4 miesi cy.

Zapraszamy do spotkania w Biurze Projektu lub zapoznania si ze stron internetow :

www.kamienieczhistoria.pl
www.stowarzyszeniebetlejem.pl

REKRUTACJA b dzie si odbywała w dniach 12 stycznia - 20 stycznia (dni robocze), w godzinach od 12:00 - 16:00, przy ul. Jagiello skiej 14 (I p.). Istnieje równie mo liwo umówienia indywidualnego spotkania. W razie pyta prosimy o kontakt: betlejem@op.pl lub 883 281 00.

Projekt jest współfinansowany ze rodków Unii Europejskiej w ramach Europejskiego Funduszu Społecznego.

ródło: www.stowarzyszeniebetlejem.pl ■

Miasto Nowy Sącz
 Miejski Ośrodek Pomocy Społecznej w Nowym Sączu
 Stowarzyszenie Rodzicielstwa Zastępczego "Betlejem" w Nowym Sączu
 zapraszają do udziału w projekcie:

"Twoja AKTYWNO szansą na sukces!"

Realizacja projektu:
 marzec 2013 - czerwiec 2015

Adresaci:
 młodzież gimnazjalna i ponadgimnazjalna, studenci (15-24 lat) zamieszkujący Miasto Nowy Sącz oraz rodzice/opiekunowie uczestników i rodziny zastępcze

Jesteś młody, zdolny, kreatywny?
 Chcesz rozwijać swoje pasje w gronie wyjątkowych ludzi?
 Chcesz wiedzieć więcej o ścieżkach dalszego kształcenia i rozwoju zawodowego?
 Potrzebujesz pomocy w okreśaniu swoich zainteresowań i uzdolnień?

Zapisz się i zainwestuj w swoją przyszłość -
 rozwiń pasje!

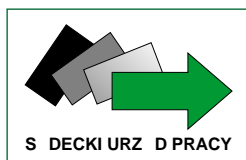
CZŁOWIEK - NAJLEPSZA INWESTYCJA

KAPITAŁ LUDZKI
 NARODOWA STRATEGIA SPÓJNOŚCI

Zmierzamy do budowania
 Głębszej, Zdolnej
 i Nowym Sączu

UMA EUROPEJSKA
 EUROPEJSKI
 FUNDUSZ SPOŁECZNY

Projekt współfinansowany ze środków Unii Europejskiej w ramach Europejskiego Funduszu Społecznego



Konkretny kształt pomocy

Programy aktywizacji osób oddalonych od rynku pracy nie muszą być skazane na porażkę – przekonują organizatorzy Programu Aktywizacja i Integracja.

Pomoc osobom oddalonym od rynku pracy była tematem spotkania, które 12 stycznia bieżącego roku odbyło się w siedzibie pełnomocnika prezydenta Nowego S decka ds. społecznych, Marty Mordarskiej. Program pomocy pod nazwą Aktywizacja i Integracja nabiera konkretnych kształtów.

W spotkaniu pod przewodnictwem Marty Mordarskiej udział wzięli przedstawiciele S deckiego Urzędu Pracy, dyrektor Wydziału Zdrowia i Opieki Społecznej UM Nowego S decka oraz Stowarzyszenia STOPIŁ. Wszystkie te instytucje na co dzień zajmują się aktywizacją i integracją społecznych osób zaliczanych do III profilu pomocy.

„III profil” to osoby bezrobotne oddalone od rynku pracy. Oddalenie może być wynikiem różnych przyczyn. Część osób nie jest zainteresowana podjęciem pracy, część osób spełnia warunki do nabycia praw do świadczeń przedemerytalnych. Inną grupą to osoby z problemami natury zdrowotnej (w tym uzależnienia) i osobistej. – Reintegracja społeczno – zawodowa tych osób jest dla nas bardzo istotna, III profil to jedna czwarta naszych klientów – zaznaczyła podczas spotkania Stanisława Skwarło, dyrektor SUP.

Wszyscy mają jednak wiadomośc, że nie jest to zadanie łatwe. Ustawodawca przewidział dla III profilu program pod nazwą Aktywizacja i Integracja. Najogólniej mówiąc, chodzi w nim o polepszenie aktywizacji zawodowej z integracją społeczną. Pierwszą część programu odbywa się w formie prac społecznie użytecznych, druga w formie specjalistycznego, warsztatów i grup wsparcia. PAI może być realizowany przy współpracy powiatowych urzędów pracy z ośrodkami pomocy społecznej i organizacjami pozarządowymi, zajmującymi się statutowo reintegracją zawodową i społeczną. W Nowym S decku jedną z takich organizacji, prowadzących najbardziej działalność w tym zakresie, jest Stowarzyszenie STOPIŁ.

Prace społecznie użyteczne, na które kierowani są bezrobotni w ramach PAI, to 10 godzin tygodniowo (40 godzin miesięcznie) prace o charakterze użytecznym dla publicznej na terenie gminy. Program trwa zasadniczo dwa miesiące, ale po weryfikacji efektów może być przedłużony, maksymalnie do sześciu miesięcy. – Czy dwumiesięczny okres adaptacji bezrobotnych nie jest zbyt krótki? – zastanawiała się Marta Mordarska. – Z drugiej strony zbyt długi okres też nie jest dobry. Może ustalimy, że program potrwa cztery miesiące? – zaproponowała pani pełnomocnik.

Do udziału w PAI skierowane będą dwie dziesięcioosobowe grupy bezrobotnych, potem ewentualnie kolejne. – Katalog prac, do których skierujemy bezrobotnych, musi być bardzo prosty i powtarzalny – przekonywała Marta Mordarska. – Przestrzenni do takich prostych, spokojnych prac jest na przykład Miejski Ośrodek Sportu i Rekreacji. Najważniejszą jednak będzie praca nad motywacją uczestników – dodała pani pełnomocnik. – Najważniejsze, aby integracja uczestników PAI była przemysłowa – zgodziła się Teresa Połomska, zastępca dyrektora SUP.

Zebrani nie ukrywali obaw. – Słaby punkt to miejsca pracy – przekonywał Grzegorz Chochła, dyrektor Wydziału Zdrowia UM. – Musimy wspierać bezrobotnych skierowanych do jednostek organizacyjnych gminy, zaangażować pracowników merytorycznych, a efektu w postaci zatrudnienia raczej nie będzie – dodał dyrektor. Prace społecznie użyteczne są jedynym programem aktywizacji, w którym po zakończeniu programu nie jest wymagane zatrudnienie uczestników, ale zmiana ich postaw.



Uczestniczkę spotkania. W górze Marta Mordarska, w prawo kolejno: Elżbieta Bieniek, Stanisława Skwarło i Teresa Połomska.

Prezes STOPIŁ-u, Elżbieta Bieniek, zwróciła uwagę na rezerwy uczestników programu wobec proponowanego zakresu czynności. – Trzeba uczestników zachęcać do tych prac! – przekonywała pani prezes. Zebrani byli jednak zgodni, że aktywizacja osób nawet najbardziej oddalonych od rynku pracy jest niezbędna, nawet jeżeli nie przyniesie efektu w postaci zatrudnienia.

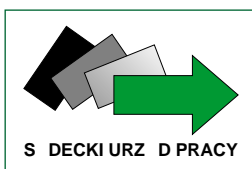
Pieniądze w tym programie nie są zbyt wielkie i podmioty organizujące PAI bez kłopotu mogą je znaleźć w swoich budżetach. Uczestnicy programu otrzymują 8,10 zł za godzinę, płatne przez jednostki organizacyjne gminy, ale w 60 procentach refundowane przez urząd pracy. – Jednostka musi mieć środki na wypłatę świadczeń – zaznaczyła Teresa Połomska.

USTALENIA

Ustalono, że na początek jedną z dziesięcioosobowych grup prawdopodobnie zagospodaruje Miejski Ośrodek Pomocy Społecznej, drugi MOSiR. – Pomoc społeczna będzie przygotowana – zapewnił dyr. Chochła. Zebrani nie wykluczyli współpracy w realizacji programu z organizacjami pozarządowymi. – Jestem za tym, aby to był model mieszany, czy realizuje miasto, czy NGO – zaznaczyła Marta Mordarska. Konkurs dla organizacji pozarządowych zostanie ogłoszony do połowy lutego.

Wcześniej jednostki miejskie opracują wnioski o skierowanie do prac społecznie użytecznych osób bezrobotnych, zaliczających się do III profilu pomocy i pobierających świadczenia socjalne. Jednostki przedstawią także katalog prac, do których zostaną skierowani uczestnicy programu. Pojawił się pomysł, aby były w ród nich usługi opiekuńcze. Efekty programu po dwóch miesiącach oceni doradca klienta z SUP w porozumieniu z pracownikiem socjalnym.

Elżbieta Bieniek podkreśliła, że integracja zawodowa i społeczna nie musi być z góry skazana na porażkę. – Są osoby, które po reintegracji bardzo chętnie pracują – przekonywała pani prezes, wymieniając firmy, do których trafiли uczestnicy programu i stali się cenionymi pracownikami. Co jest dobrym prognostykiem na przyszłość. ■



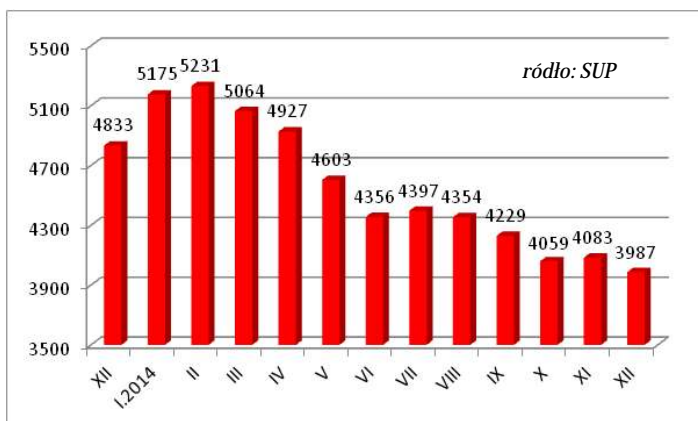
Najmniej bezrobotnych w roku 2014 (grudzie)

Liczba bezrobotnych zarejestrowanych w SUP spadła w grudniu poni e 4 tysi cy osób. Po raz pierwszy w tym roku.

Liczba bezrobotnych zarejestrowanych w S deckim Urz dzie Pracy wyniosła w ko cu grudnia 2014 roku 3 987 osób. To o 96 osób mniej ni w listopadzie.

Jak si okazuje, nieznaczny wzrost liczby zarejestrowanych bezrobotnych w listopadzie (pełne dane statystyczne odno nie listopada znajduj si na stronie obok.) miał charakter przej ciowy. W grudniu liczba bezrobotnych spadła o niemal 100 osób. Wpływ na to miały niew tliwie czynniki sezonowe zwi zane z zapotrzebowaniem na pracowników w okresie wi teczny (zwłaszcza w handlu), ale i tak s powody do zadowolenia. Trzeba pami ta, e w roku 2013 w grudniu liczba bezrobotnych zarejestrowanych w SUP była o 846 osób wi ksza (por. wykres).

Liczba bezrobotnych zarejestrowanych w SUP w uj ciu rocznym



W porównaniu do listopada wzrósł tak e udział bezrobotnych z prawem do zasiłku. O ile liczba osób z prawem do tego świadczenia pozostała niemal taka sama, to procentowo było lepiej: w ko cu grudnia prawo do zasiłku miało 13,4 proc. zarejestrowanych, w listopadzie 13 proc. Ka d popraw sytuacji bezrobotnych w tym zakresie starannie odnotowujemy, bo mimo poprawy wska nik osób z prawem do zasiłku jest nadal bardzo niski. Przypomnijmy, e aby otrzyma zasiłek nale y, najogólniej mówiąc, przepracowa cały rok w ci gu ostatnich 18 miesi cy. Na s deckim rynku pracy to nadal trudne.

Grudniowy spadek liczby bezrobotnych to mi dzy innymi skutek mniejszej liczby nowo zarejestrowanych (o 99 osób). Wi cej ni w poprzednim miesi cu było wył cze z ewidencji (o 21 osób). Zdecydowała o tym mi dzy innymi wi ksza liczba podj pracy (o 14). Co ciekawe, do SUP wpłyn ło stosunkowo mało ofert pracy i miejsc aktywizacji zawodowej (75). Równocze nie jednak ponad 200 bezrobotnych nie potwierdziło gotowo ci do podj cia pracy. Mo na zało y, e wiele osób bezrobotnych znalazło prac poza systemem publicznych słu b zatrudnienia, nie informuj c o tym Urz du. St d tak wyra ny spadek liczby bezrobotnych.

Zdecydowan wi kszo podj pracy stanowiły podj cia pracy niesubsydiowanej (78,6 proc.). Spo ród 50 podj pracy subsydiowanej, wspieranej z Funduszu Pracy, najwi kszy udział

miały podj cia własnej działalno ci gospodarczej (30). Było te 17 podj pracy w ramach refundacji kosztów wyposa enia lub doposa enia stanowiska pracy. Inne programy wsparcia dobiegaj ko ca i zostan uruchomione wraz z nowymi rodkami w roku 2015.

O poprawiaj cej si kondycji s deckiej gospodarki wiadczy tak e liczba zgłosze zwolnie grupowych. W grudniu takich zgłosze nie było.

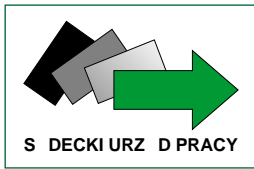
Najwi ksz grup zarejestrowanych we wszystkich urz dach pracy w Polsce stanowi bezrobotni w szczególnej sytuacji na rynku pracy (3509 osób). Udział tej grupy w ogóle zarejestrowanych nieznacznie zmalał, ale i tak wynosi a 88 proc. Najwi ksz grup bezrobotnych stanowi bezrobotni długotrwanie. Udział tej grupy wyniósł w ko cu grudnia 56,3 proc. zarejestrowanych i stale ro nie.

O mo liwo ciach aktywizacji zawodowej i społecznej bezrobotnych oddalonych od rynku pracy piszemy w artykule o Programie Aktywizacja i Integracja. Z profilowaniem pomocy dla osób bezrobotnych zwi zane jest tak e przygotowywanie dla wszystkich klientów SUP indywidualnych planów działania. Robi to nasi doradcy klienta, a efektem tej pracy było przygotowanie w grudniu 763 IPD. ■

Stan bezrobocia w m. Nowym S czu grudzie 2014 - dane podstawowe

| | |
|---|--------|
| Liczba zarejestrowanych w ko cu miesi ca | - 3987 |
| - w tym w szczególnej sytuacji na rynku pracy | - 3509 |
| Liczba zarejestrowanych w miesi cu | - 409 |
| w tym: | |
| - poprzednio pracuj ce | - 356 |
| - dotychczas niepracuj ce | - 53 |
| Z prawem do zasiłku | - 536 |
| Wył czenia z ewidencji w tym z powodu: | - 505 |
| - podj cia pracy niesubsydiowanej | - 184 |
| - podj cia pracy subsydiowanej w tym: | - 50 |
| - podj cia własnej dział. gospodarczej | - 30 |
| - refundacja wypos. stanowiska pracy | - 17 |
| Rozpocz cie szkolenia | - 3 |
| Rozpocz cie sta u | - 3 |
| Dodatki aktywizacyjne wypłacone | - 53 |

ródło: SUP



Nasza mała stabilizacja na rynku pracy (listopad)

Liczba bezrobotnych zarejestrowanych w SUP utrzymuje si na zbli onym poziomie. Jest przy tym znacznie ni sza ni rok temu.

Liczba bezrobotnych zarejestrowanych w S deckim Urz dzie Pracy wyniosła w ko cu listopada 2014 roku 4 083 osoby. To o 24 osoby wi cej ni w poprzednim miesi cu.

W porównaniu z rokiem 2013 liczba bezrobotnych jest znacznie - o 759 osób - ni sza. Statystyka dowodzi, e pozytywne tendencje na rynku pracy nabrały trwałego charakteru i nie zdołał tego zniwelowa jesienny zastój na rynku pracy. Kobiety stanowi 54,5 proc. ogółu zarejestrowanych. Od pocz tku roku liczba bezrobotnych zmniejszyła si o ponad tysi c osób, podczas gdy w analogicznym okresie ubiegłego roku spadek był o połow mniejszy.

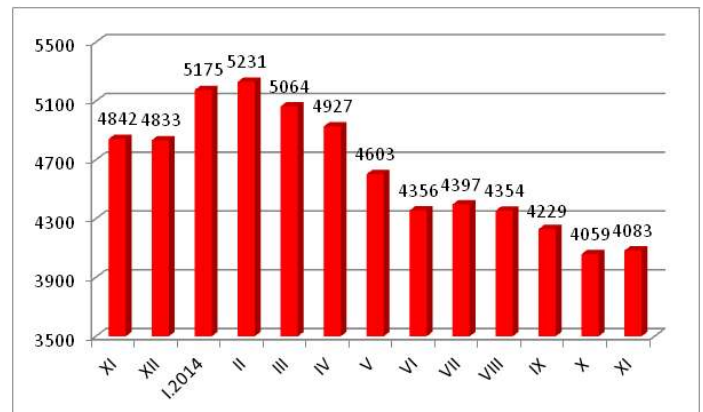
Podobnie jak w całej Polsce, zdecydowan wi kszo bezrobotnych zarejestrowanych w SUP stanowi osoby, które ju wcze niej pracowały. W listopadzie zarejestrowało si 420 osób poprzednio pracuj cych (w tym 26 zwolnionych z przyczyn zakładu pracy) przy 88 osobach dotychczas niepracuj cych. Zamiar zwolnienia trzech osób w ramach zwolnie grupowych zgłosiła jedna firma.

W porównaniu do pa dzielnika wzrosła zarówno liczba, jak i udział bezrobotnych z prawem do zasiłku. W ko cu listopada miało go 531 osób, czyli 13 proc. ogółu zarejestrowanych wobec 12,5 proc. w poprzednim miesi cu. W analogicznym okresie ubiegłego roku prawo do zasiłku miało jeszcze mniej, tylko 11,6 proc. ogółu bezrobotnych.

W listopadzie zarejestrowało si 508 osób, niemal tyle samo co w pa dzielniku (510). Mniej ni w poprzednim miesi cu było wył cze z ewidencji (484 wobec 680). Zdecydowała o tym mniejsza liczba podj pracy - 220 w listopadzie wobec 326 w pa dzielniku. Zdecydowan wi kszo podj pracy stanowią podj cia pracy niesubsydiowanej. Sporód 23 podj pracy subsydiowanej, wspieranej z Funduszu Pracy, najwi kszy udział miały podj cia własnej działalno ci gospodarczej (16). Wpływ na mniejsz liczb wył cze z ewidencji miały te dobiegaj ce ko ca programy aktywizacji, koniec roku jest okresem rozliczeniowym wi kszo ci z nich. Godny uwagi jest fakt coraz wi kszej popularno ci bonów sta owych, na 13 osób skierowanych na sta 12 osób samodzielnie znalazło sobie pracodawc hnego do zorganizowania tej formy wsparcia. Taka jest zasada przyznawania bonów sta owych.

Przy opisie przyczyn wył cze z ewidencji trzeba zaznaczy, e tradycyjnie znaczna liczba bezrobotnych zostaje skre lona z powodu niepotwierdzenia gotowo ci do podj cia zatrudnienia lub przyj cia innej formy pomocy okre lonej w ustawie O promocji zatrudnienia i instytucjach rynku pracy. Do doradcy klienta w wyznaczonym terminie. Tego podstawowego obowi zku nie dopełniło w listopadzie 171 osób bezrobotnych, czyli ponad jedna trzecia wył czonych z ewidencji. Dobrowolnie ze statusu bezrobotnego zrezygnowało 29 osób.

Liczba bezrobotnych zarejestrowanych w SUP w uję ciu rocznym



ródło: SUP

Najwi ksz grup zarejestrowanych stanowi bezrobotni w szczególnej sytuacji na rynku pracy (3 625 osób). Udział tej grupy wzrósł do 88,8 proc. ogółu zarejestrowanych). W porównaniu do stanu z ubiegłego roku nieznacznie, w granicach jednego punktu procentowego, spadła liczba osób bezrobotnych w trzech grupach: bezrobotnych do 25. roku ycia, bez do wiadczenia zawodowego i bez kwalifikacji zawodowych. Najwi kszy wzrost (o 5,5 pkt proc.) zanotowano w grupie osób długotrwale bezrobotnych, nieznacznie wzrosła tak e liczba osób powy ej 50. roku ycia. Długotrwale bezrobotni, czyli osoby pozostaj ce w rejestrze urz du pracy ł cznie przez okres powy ej 12 miesi cy w okresie ostatnich 2 lat, stanowi obecnie 55,8 proc. ogółu zarejestrowanych i jest to najliczniejsza grupa sporód bezrobotnych w szczególnej sytuacji na rynku pracy.

W listopadzie do SUP wpłyn ła oferta 132 wolnych miejsc pracy i aktywizacji zawodowej, o 52 mniej ni w poprzednim miesi cu. Trzeba jednak cały czas bra poprawk na fakt, e tradycyjnie wi cej ofert pracy pojawia si na rynku dopiero w okresie przedwi teczny.

227 osób zarejestrowanych było w ko cu listopada jako poszukuj cy pracy. W ewidencji było 73 osoby niepełnosprawne niepozostaj ce w zatrudnieniu.

Dobrym zobrazowaniem sytuacji na lokalnym rynku pracy jest tzw. wska nik płynno ci rynku pracy. Jest to procentowy stosunek bezrobotnych podejmuj cych prac do liczby nowo zarejestrowanych w miesi cu sprawozdawczym. W listopadzie wska nik ten wyniósł 43,8 proc. i pozostał na podobnym poziomie jak w analogicznym okresie roku ubiegłego.

Ogólnie rzecz bior c, liczba bezrobotnych zarejestrowanych w SUP ustabilizowała si na niskim jak na t por roku poziomie. ■



Stan bezrobocia w m. Nowym S czu listopad 2014 - dane podstawowe

ródło: SUP

| | |
|---|------------------------|
| Liczba zarejestrowanych w ko cu miesi ca - w tym w szczególnej sytuacji na rynku pracy | - 4083 - 3625 |
| Liczba zarejestrowanych w miesi cu w tym: - poprzednio pracuj ce - dotychczas niepracuj ce | - 508 - 420 - 88 |
| Z prawem do zasiłku | - 531 |
| Wył czenia z ewidencji w tym z powodu: | - 484 |
| - podj cia pracy niesubsydiowanej | - 197 |
| - podj cia pracy subsydiowanej w tym: | - 23 |
| - podj cia własnej dział. gospodarczej | - 16 |
| - refundacja wypos. stanowiska pracy | - 5 |
| - bon zatrudnieniowy | - 1 |
| - bon na zasiedlenie | - 1 |
| Rozpocz cie szkolenia | - 3 |
| Rozpocz cie sta u | - 13 |
| Dodatki aktywizacyjne wypłacone | - 55 |

STOPA BEZROBOCIA REJESTROWANEGO

Stopa bezrobocia rejestrowanego w mie cie Nowym S czu w listopadzie 2014 roku (ostatnie dane GUS) wyniosła 9,1 proc., identycznie jak w pa dzierniku ubiegłego roku. Po kilkumie-si cznym okresie spadku stopa bezrobocia w Nowym S czu ustabilizowała si na stosunkowo niskim poziomie. W analogicznym okresie 2013 roku stopa bezrobocia w naszym mie cie była o 1,7 punktów proc. wy sza (por. wykres).

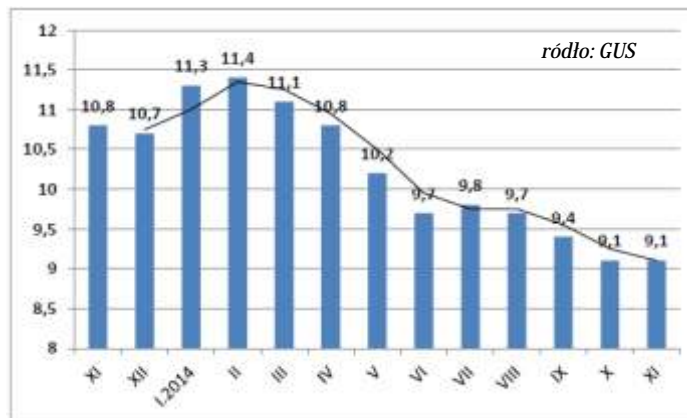
Stopa bezrobocia w Nowym S czu jest w dalszym ci gu naj-ni sza w podregionie nowos deckim, obejmuj cym teren byłego województwa nowos deckiego. Jest te o 0,6 punktu proc. ni sza ni w Małopolsce i o 2,3 punktu proc. ni sza ni w kraju.

W listopadzie w podregionie nowos deckim zanotowano nieznaczne wahania stopy bezrobocia, w granicach od 0,1 do 0,3 punktu proc. W trzech powiatach stopa bezrobocia wzrosła, najbardziej, o 0,3 punktu proc., w powiatach nowos deckim ziemskim i nowotarskim. W dwóch powiatach, limanowskim i tatrza skim zanotowano symboliczny spadek, o 0,1 punktu proc. Jak ju pisali my, w Nowym S czu stopa bezrobocia pozostała na takim samym poziomie.

W Małopolsce najlepiej jest w Krakowie, stopa bezrobocia w listopadzie 2014 roku wyniosła tam tylko 5,2 proc. i podobnie jak w Nowym S czu nie zmieniła si w stosunku do pa dziernika.

Porównywalny z Nowym S czem pod wzgl dem potencjału gospodarczego i infrastrukturalnego Tarnów zanotował w lis-topadzie 2014 roku stop bezrobocia na poziomie 9,3 proc. (wzrost o 0,2 punktu proc.).

Stopa bezrobocia rejestrowanego w m. Nowym S czu - listopad 2014



PROGRAMY AKTYWIZACJI ZAWODOWEJ

Wraz z ko cem roku wyczerpuj si rodki na realizacj programów aktywizacji zawodowej i coraz mniej bezrobotnych z nich korzysta. Wida to szczególnie w programie sta y zawodowych, w których korzystało w listopadzie tylko 20 osób. Sytuacja poprawi si z pocz tkiem nowego roku, po rozliczeniu bie cych i rozpocz cie nowych edycji programów wsparcia.

Mimo okresowego spadku, liczba bezrobotnych korzystaj cych z ró nych form wsparcia nadal jest du a (394 osoby). Najwi cej bezrobotnych prowadzi własne firmy przy wsparciu finansowym S deckiego Urz du Pracy (181 osób). Warto zauwa y rosn cy udział nowych form wsparcia, wprowadzonych w maju nowelizacj ustawy O promocji zatrudnienia. Chodzi tu przede wszystkim o bony sta owe, które w skali całego kraju ciesz si coraz wi ksz popularno ci . Coraz wi ksz rol b d odgrywa nie tylko wspomniane bony sta owe, ale i szkoleniowe, zatrudnieniowe i na zasiedlenie. ■

LICZBA OSÓB UCZESTNICZ CYCH W PROGRAMACH AKTYWIZACJI ZAWODOWEJ stan w ko cu listopada 2014 r.

| | |
|------------------------------------|--------------|
| sta e zawodowe | - 20 |
| własna działalno gospodarcza | - 181 |
| prace interwencyjne | - 33 |
| refundacja wypos. stanowiska pracy | - 83 |
| roboty publiczne | - 12 |
| bony sta owe | - 53 |
| bony na zasiedlenie | - 7 |
| bony zatrudnieniowe | - 5 |
| Razem | - 394 |

ródło: SUP



Bezrobocie: nieznaczny wzrost

jak zwykle w końcu roku

Główny Urząd Statystyczny informuje o wzroście liczby osób bezrobotnych i stopy bezrobocia w Polsce. Wzrost nie miał, na szczęście, radykalnego charakteru.

W listopadzie 2014 roku zanotowano nieznaczny wzrost zarówno liczby bezrobotnych jak i stopy bezrobocia - informuje Główny Urząd Statystyczny. Wskaźniki poziomu bezrobocia są jednak niższe niż w analogicznym okresie ubiegłego roku.

BEZROBOTNI ZAREJESTROWANI

1 799,5 tys. - tyle osób zarejestrowanych jako bezrobotne znajdowało się w ewidencji powiatowych urzędów pracy wg stanu na koniec listopada 2014 r. - informuje GUS. To o 14,7 tys. osób więcej niż w końcu października tego roku. W ujęciu rocznym liczba osób bezrobotnych spadła o ponad 316 tys. osób.

Wzrost liczby bezrobotnych zanotowano w czternastu województwach, największy (o 2,3 proc.) w woj. lubelskim. W woj. małopolskim liczba bezrobotnych wzrosła o 1,2 proc. Natomiast w porównaniu z analogicznym okresem ubiegłego roku liczba bezrobotnych zmniejszyła się we wszystkich województwach, najbardziej znaczący spadek (o 19,9 proc.) zanotowano w woj. lubuskim.

Najwyższy stopień napływu bezrobotnych do urzędów pracy, czyli stosunek liczby bezrobotnych wyrejestrowanych w miesiącu sprawozdawczym do liczby bezrobotnych na koniec poprzedniego miesiąca, zanotowano w województwie warmińsko-mazurskim (2,1 proc.), natomiast najniższy w województwach z dobrą sytuacją na rynku pracy: mazowieckim (0,9 proc.), małopolskim i wielkopolskim (po 1,1 proc.). Wielkopolska była regionem, gdzie największa liczba bezrobotnych odpłynęła z urzędów pracy. Statystyka potwierdza, że na okresowe, niekorzystne fluktuacje na rynku pracy najbardziej narażone są regiony najsłabsze ekonomicznie.

Co ciekawe, wzrost liczby bezrobotnych nastąpił mimo faktu mniejszej niż w październiku liczby nowo zarejestrowanych (o 19,2 tys.). Mniej osób niż w październiku wyłączone z ewidencji (niespełna 200 tys. w listopadzie przy prawie 270 tys. w październiku). 87,2 proc. ogółu zarejestrowanych nie miało prawa do zasiłku, w październiku ten odsetek był taki sam. Mniej było także ofert pracy (w listopadzie niespełna 70 tys., w październiku prawie 100 tys.). Ogólnie rzecz biorąc, wzrost bezrobocia nie jest tak duży, jak w poprzednich latach. ■

STOPA BEZROBOCIA W POLSCE

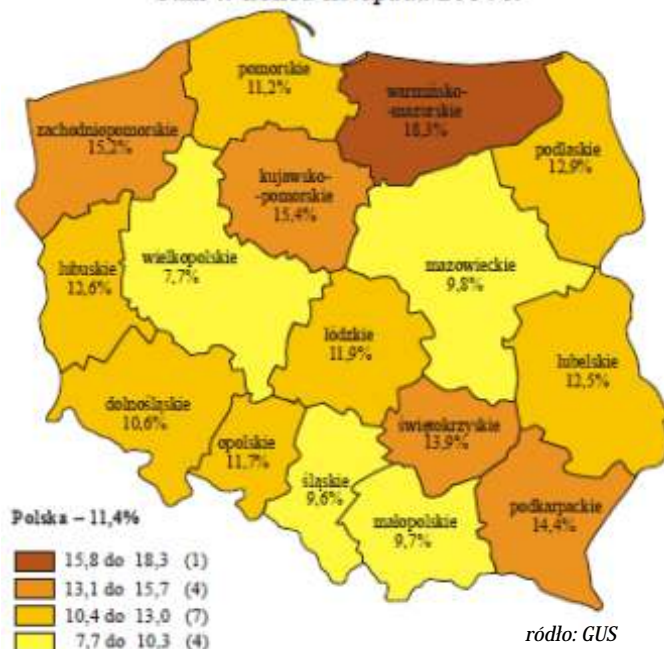
Stopa bezrobocia liczona jako procentowy udział liczby bezrobotnych w liczbie cywilnej ludności aktywnej zawodowo wyniosła w końcu listopada 2014 r. 11,4 proc., i była o 0,1 punktu procentowego niższa niż w końcu października tego roku - informuje Główny Urząd Statystyczny. W analogicznym okresie ubiegłego roku stopa bezrobocia w Polsce wyniosła 13,2 proc.

W listopadzie najwyższa stopa bezrobocia utrzymywała się

nadal w województwach: warmińsko-mazurskim (18,3 proc.), kujawsko-pomorskim (15,4 proc.) i zachodniopomorskim (15,2 proc.). Najniższy stopień bezrobocia ponownie zanotowano w województwach: wielkopolskim (7,7 proc.), lubuskim (9,6 proc.) i małopolskim (9,7 proc.). Mazowsze, wieloletni lider zatrudnienia, z bezrobociem na poziomie 9,8 proc. znajduje się dopiero na czwartym miejscu w kraju (por. grafik). Jak informuje Ministerstwo Pracy i Polityki Społecznej, w grudniu stopa bezrobocia w Polsce wyniosła 11,5 proc. ■

Stopa bezrobocia według województw

Stan w końcu listopada 2014 r.





Dzieci ucz ci cierpliwosci

Dla rodziców, którzy prowadzą przedsięwzięcia inspirowane do wiadczzeniami z własnego życia to w mniejszym stopniu biznes, a w większym misja.

Centrum Terapii Zmysłów dla dzieci i Młodzieży z Niepełnosprawnością Intelektualną „Wiatelko Nadziei” daje wiatelko nadziei rodzicom dzieci autystycznych. Placówka jako jedyna w Polsce prowadzi rehabilitację dzieci autystycznych i z zaburzeniami ogólnorozwojowymi za pomocą tzw. treningu słuchowego Auricula. „Wiatelko Nadziei” oferuje także terapię dźwiękową i innowacyjne metody synchronizujące zmysły, dostosowane indywidualnie do każdego dziecka. Na terapię mogą także liczyć rodzice dzieci autystycznych. Centrum ma siedzibę w Nowym Sączu, ale działa także w formie objazdowej, jeżeli rodzice nie są w stanie dotrzeć z dzieckiem na zajęcia. Poniżej rozmowa z Renatą i Krzysztofem Rosłaniami, założycielami Centrum.

SRP: Na czym polega działalność Centrum?

Krzysztof Rosłaniec: Nasza działalność polega głównie na pomocy dzieciom i młodzieży autystycznej, ale i rodzicom. Prowadzimy tutaj zajęcia neurologopedyczne, zajęcia z PNF - u, muzykoterapię, bajkoterapię, ale najważniejsze, na czym się skupiamy, to trening metod Auricula.

- Co to takiego?

- Jest to trening, który ma za zadanie zsynchronizować u dziecka prawą półkulę mózgu z lewą. Z prawej półkuli do lewej przesyłane są wiadomości. Nasze dzieci autystyczne to właśnie nie lewą półkulę mają zaburzoną, mają zaburzone zmysły i my próbujemy to wszystko naprawić. Mówiąc kolokwialnie zlepiać to wszystko w całość, aby to razem funkcjonowało. Przekaz dźwiękowy i bodźców odbywa się przez słuchawki. Na tym właśnie polega trening słuchowy metod Auricula.

- Skąd wywodzi się ta metoda?

- Koordynatorką metody jest pani Claudia Nyffenegger, która na co dzień mieszka we Francji. Tam też odbywało się specjalne przeszkolenie dla terapeuty prowadzącego zajęcia. Stamtąd przywieziony został także niezabudowany sprzęt. Jest to jedyna w Polsce terapia prowadzona tą metodą. Założenie jest takie, aby w danym kraju był jeden punkt z licencją na prowadzenie terapii metod Auricula. Punkt może być rozbudowywany, ale tylko przez osobę, która jest do tego upoważniona i odpowiednio przeszkolona.

- Wiem, że w Państwa rodzinie także jest dziecko autystyczne. Czy to była inspiracja do utworzenia Centrum?

- Tak. Nasz syn, Michał, który teraz skończył 16 lat, został zdiagnozowany jako dziecko autystyczne. Było to w Warszawie, w fundacji Synapsis. Czekaliśmy półtora roku, aby się tam dostać. My na powiadzenie, że autyzm jest z nami od prawie piętnastu lat. Było to inspiracją, aby pomóc dzieciom, i co najważniejsze, rodzicom tych dzieci. Wiemy z własnego doświadczenia, jak bardzo są zagubieni. My także byliśmy, bo nie wiedzieliśmy, co naszemu dziecku dolega i tak samo czują się rodzice innych dzieci autystycznych. Jest taki stereotyp: skoro dziecko wygląda normalnie, czyli nie tak jak dziecko, gdzieś może na przykład

spoznać zespół Downa czy porażenie mózgowe, które widzą gołym okiem, to nic mu nie jest. A autystyk potrafi wyglądać normalnie, jak każde inne dziecko, ale zachowuje się całkiem inaczej. My tego doświadczyliśmy. Zwracano nam uwagę, że nie potrafimy dziecka wychować, że jest agresywne i że to nasza wina. Tak samo czują się rodzice innych dzieci.

- Jak można takim rodzicom pomóc?

- Przede wszystkim zapraszamy do nas. Dzwoni mamy, przysyłają maile i piszą, że dziecko zachowuje się inaczej, że nie chce się bawić z rodzicami, odcina się od niego. Albo nie chce jeść, jest agresywne, na przykład w szkole i wtedy dzwoni do nas i pyta, jaka jest przyczyna i co robić. Często pojawiają się rozbieżności pomiędzy matką a ojcem. Matka jest bliżej serca tego dziecka i widzi, że coś jest nie tak. Natomiast tata potrafi nawet zbić takie dziecko, bo jest niegrzeczne i uważa, że trzeba je wychować za pomocą klapsa.

- A jak trzeba wychować dziecko autystyczne?

- Nie ma jednoznacznej odpowiedzi, bo nie ma dwóch identycznych dzieci autystycznych. I właśnie na tym polega nasza pomoc, bo gdyby to było na zasadzie przeziębienia, obydwaj tykamy aspiryną. Jest wspólny lek. A jeden autystyk potrafi się diametralnie różnić od drugiego i do każdego trzeba mieć indywidualne podejście. Dla każdego trzeba zorganizować indywidualne zajęcia i na tym polega nasza praca i nasza pomoc.

- Pańska działalność wydaje mi się raczej misją niż biznesem.

- Można, a nawet trzeba tak powiedzieć. To nie polega na tym, aby się dorobić, bo mówię szczerze, nawet nie ma z czego się dorobić. Ktoś, kto myli o założeniu biznesu może pomyśleć, że na pomocy czy na chorobie innych można łatwo zarobić. Ale my mamy dziecko i poprzez jego chorobę wiele się nauczyliśmy. Przede wszystkim ona, która jako matka zawsze była bliżej tego problemu. Ja pracowałam zawodowo, skupiałem się na utrzymaniu rodziny, a ona diagnozowała, rehabilitowała całymi dniami, a zdarzało się, że i nocami. Były takie noce, że nasz syn w ogóle nie chciał spać, były krzyki, płacz. Krótko mówiąc: tu nie chodzi o biznes, tu chodzi o pomoc, bo jesteście my nauczeni doświadczeniem własnego życia.

- Wiem już, że cię rehabilitacji syna spadał na Panią.
Renata Rosłaniec: - Pomysł założenia „Wiatelka” był wspólny. A ja jestem terapeutką, mam uprawnienia koordynatora terapii zmysłów we Francji, moją promotorką jest pani Claudia Nyffenegger z kliniki Auricula, to musiałam ten ciężar wziąć na siebie.

Wiatelko Nadziei

Rehabilitacja Dziecka Autystycznego i zaburzeń ogólnorozwojowych

www.auricula.pl
www.swiatelkonadziei.pl

e-mail: dacszanse@wp.pl
tel.: 602 104 498



- Zgaduj , e nie jest Pani łatwo.
- Nie jest. Mamy trzech synów, z których dwóch zostało w domu, bo najstarszy jest ju studentem, a najmłodszy jest dzieckiem autystycznym i wymaga stałej opieki. Tak, łatwo nie jest.

- Wiem ju , e do ka dego dziecka trzeba podej indywidualnie.

- Tak. Dzieci z problemami neurologicznymi wymagaj indywidualnego podej cia, indywidualnej terapii. Mówi si ogólnie, e s zaj cia neurologopedyczne, z PNF - u czy z masa u, ale ka de dziecko ma indywidualny program, według którego si pracuje.

- Trzeba mie du o cierpliwoci?

- Jak najbardziej.

- Mo na si tego nauczy ?

- Dzieci naucz .

- Ale Pa stwo nie rezygnuj , a nawet przeciwnie?

- Jak najbardziej, chcemy si rozwija . W tamtym roku z rodzicami i z terapeutami zało yli my stowarzyszenie, eby mie jak najwi ksze mo liwo ci pomocy dzieciom i rodzicom. S takie zatrwa aj ce sytuacje, e rodzice otrzymuj diagnoz i nawet nie wiedz , e dziecku nale y si jaka terapia, e trzeba co zrobi . To, co si widzi, czasami przera a.

- ycz jak najmniej przera e i jak najwi cej sukcesów. I dzi kuj za rozmow . (rozm. WT) ■

NIE TYLKO REJESTRACJA



Z Tomaszem Szczepankiewiczem, zast pc dyrektora SUP ds. ewidencji i wiadcze rozmawiamy o usługach internetowych S deckiego Urz du Pracy.

(Red.) - Usługi internetowe SUP to nie tylko mo liwo rejestracji przez internet...

TS: - To prawda. Rejestracja przez Internet jest usług , która w obecnym kształcie funkcjonuje od maja 2012 roku, a ju wcze uczestniczyli my w pilota owym wdro eniu Ministerstwa Pracy i Polityki Społecznej. Wcze niej sami, we własnym zakresie przygotowali my swoj usług pozwalaj c na przesłanie podstawowych danych do rejestracji i rezerwacji jej terminu. Od tego czasu pojawiły si nowe usługi, takie jak zło enie pisma do urz du, o wiadczenie o zamiarze powierzenia wykonywania pracy obywatelowi Białorusi, Gruzji, Armenii, Federacji Rosyjskiej lub Ukrainy oraz zgłoszenie oferty pracy. Te formalno ci mo na załatwi elektronicznie.

- A co planujemy?

- Planujemy umo liwienie zło enia wniosku o zorganizowanie sta u (dla pracodawców) i wniosku o skierowanie na szkolenie (dla bezrobotnych). Wdro ymy tak e elektroniczne formularze wniosków o wydanie za wiadczenia i o pozbawieniu statusu osoby bezrobotnej. Zastanawiamy si tak e nad zało eniem konta na jednym z mediów społeczno ciowych.

Wszystkie wnioski znajduj si na stronie internetowej www.sup.nowysacz.pl ■

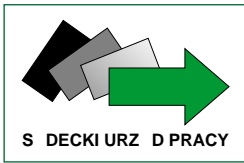
ZAKO CZENIE PROJEKTU - STOPIL

31 grudnia 2014 roku w Stowarzyszeniu STOPIL zako czyła si reintegracja zawodowa uczestników projektu „Reintegracja w partnerstwie z przedsi biorc ” prowadzona w formie zaj warsztatowych. Reintegracj zawodow przeprowadzono na czterech warsztatach funkcjonuj cych w Centrum Integracji Społecznej STOPIL: komputerowym, krawieckim, r kodzieła artystycznego i opieki nad osobami starszymi.

Od 1 stycznia 2015 roku uczestnicy projektu reintegracj zawodow kontynuuj u lokalnych przedsi biorców oraz w ramach praca społecznie u ytecznych, organizowanych przez Miejski O rodek Pomocy Społecznej w Nowym S czu i S decki Urz d Pracy.

Projekt realizowany jest we współpracy z S deckim Urz dem Pracy oraz Miejskim O rodkiem Pomocy Społecznej w Nowym S czu i współfinansowany przez Ministerstwo Pracy i Polityki Społecznej. Na zdj ciu: warsztat krawiecki w STOPIL-u. ■





Kto pyta, nie błądzi

W kolejnym poradniku z cyklu "Kto pyta, nie błądzi" odpowiedzi na wiele szczegółowych pytań, dotyczących prawa do zasiłku. To kwestie, które najczęściej podnoszą, pytają czy zarówno telefonicznie, jak i drogą mailową.

Zawiesiłem działalność gospodarczą. Czy mogę się zarejestrować jako bezrobotny?

Tak. Przepis mówi, że status bezrobotnego może uzyskać osoba, która po złożeniu wniosku o wpis do ewidencji działalności gospodarczej zgłosiła wniosek o zawieszenie tej działalności i okres zawieszenia jeszcze nie upłynął. Należy dodać, że jeśli osoba spełni warunki do nabycia prawa do zasiłku, nabędzie go dopiero po 90 dniach od dnia rejestracji. Okres pobierania zasiłku zostanie skrócony o wspomniane 90 dni.

Mam oszczędności, od których pobieram odsetki. Czy mogę się zarejestrować jako bezrobotna?

Tak. Status osoby bezrobotnej może uzyskać osoba, która nie uzyskuje miesięcznie przychodu w wysokości przekraczającej połowę minimalnego wynagrodzenia za pracę, z wyłączeniem przychodów uzyskanych z tytułu odsetek lub innych przychodów od środków pieniężnych zgromadzonych na rachunkach bankowych. O wiadczenie o przychodach należy złożyć w terminie 7 dni od dnia ich uzyskania.

Jestem osobą niepełnosprawną. Czy mogę się zarejestrować jako bezrobotny?

Tak, pod warunkiem że jest Pan zdolny i gotowy do podjęcia pracy w połowie wymiary czasu pracy, a stan zdrowia pozwala Panu na podjęcie zatrudnienia.

Czy w okresie pobierania zasiłku mogę pracować na umowę o dzieło?

Nie. I to nie tylko w okresie pobierania zasiłku, ale w ogóle w okresie posiadania statusu osoby bezrobotnej. Status bezrobotnego może uzyskać (i zachować) osoba, która nie jest zatrudniona i nie wykonuje innej pracy zarobkowej, w tym na podstawie umowy o dzieło.

Mam podjąć pracę w innym mieście. Czy mogę to zgłosić zamiast niego? Czy wystarczy, jeśli mnie zadzwoni?

Telefon nie wchodzi w grę, ale może Pani wypełnić o wiadczenie i złożyć na dzienniku podawczym w siedzibie SUP. Formularze o wiadczenie i dziennik podawczy znajdują się w Biurze Obsługi Klienta na parterze siedziby SUP. Ważne, aby na tym o wiadczeniu, poza danymi małżonka, podać datę rozpoczęcia pracy, bo z tym dniem zostanie wykreślony z ewidencji.

Mamy z mamą niewielkie działki uprawne. Czy mogę się zarejestrować w urzędzie pracy?

To zależy od powierzchni działki (zakładam, że jest to gospodarstwo rolne, przynosiące jakiś przychód). Przepis mówi, że status osoby bezrobotnej może uzyskać osoba, która nie jest właścicielem lub posiadaczem samodzielnym/zaletnym nieruchomości rolnej o powierzchni użytków rolnych przekraczającej 2 ha przeliczeniowe lub nie podlega ubezpieczeniom emerytalnemu i rentowemu z tytułu stałej pracy jako współmałżonek lub domownik w gospodarstwie rolnym o powierzchni użytków rolnych przekraczającej 2 ha przeliczeniowe.

Jak długo muszę być zatrudniona (pracuję na umowę-zlecenie), aby mieć prawo do zasiłku?

Prawo do zasiłku przysługuje bezrobotnemu z kadencji kalendarzowej od dnia zarejestrowania się we właściwym powiatowym urzędzie pracy, jeżeli w okresie 18 miesięcy bezpośrednio poprzedzających dzień zarejestrowania osoba bezrobotna była zatrudniona łącznie przez co najmniej 365 dni. Umowa-zlecenie tak nie stanowi podstawy do przyznania zasiłku pod warunkiem, że podstawą wymiaru składek na ubezpieczenia społeczne i Fundusz Pracy stanowiła kwota co najmniej minimalnego wynagrodzenia za pracę w przeliczeniu na okres pełnego miesiąca. Warunek ten w części dotyczącej Funduszu Pracy nie dotyczy kobiet, które osiągnęły 55 lat i mężczyzn w wieku co najmniej 60 lat, osoby w tym wieku zwolnione ze składek na FP. Przy okazji: umowa-zlecenie to nie zatrudnienie, tylko umowa cywilnoprawna.

Chcę zrezygnować z pracy i odebrać zasiłek. Jak długo będzie go pobierał (mam 52 lata i ponad 20 lat stażu pracy)?

Osoba, która w okresie 6 miesięcy przed dniem rejestracji rozwiła stosunek pracy lub stosunek służbowy za wypowiedzeniem lub na mocy porozumienia stron, otrzymuje prawo do zasiłku po okresie 90 dni. Oznacza to skrócenie okresu pobierania zasiłku o wspomniany okres. W Pańskim przypadku okres pobierania zasiłku, jeżeli zostaną spełnione warunki do jego otrzymania, wyniesie 275 dni.

Pytania można kierować na adres: sup@sup.nowysacz.pl i telefonicznie: 18 442 9110, w.265

Uwaga: odpowiedzi na pytania są wyłącznie poradami i nie stanowią wykładni prawa. Szczegółowe przepisy zawiera ustawa o promocji zatrudnienia i instytucjach rynku pracy (Dz. U. z 2013 roku poz. 674 ze zm.) i przepisy wykonawcze do ustawy. ■



Włączmy lenie

Początek roku to wiele nowych projektów. O niektórych w poniższym tekście.

Kształtowanie aktywnej, przedsiębiorczej i odpowiedzialnej postawy wśród młodzieży, popularyzacja wiedzy ekonomicznej oraz promocja lokalnych zasobów i wyróżników społeczności w obszarze przedsiębiorczości - to najważniejsze cele III edycji "Włączmy lenie". Postaw na przedsiębiorczość.

Projekt skierowany jest do szkół ponadgimnazjalnych z Nowego Sącza oraz powiatu nowosądeckiego. Grup docelowy projektu stanowi uczniowie szkół deklarujących udział w projekcie. Projekt oferuje między innymi wykłady z wiedzy ekonomicznej, warsztaty z przedsiębiorczości i konkurs "Młodzi aktywni". Jak piszą autorzy projektu, udział w przedsięwzięciu oferuje przede wszystkim "fajne zabawy i spotkania z ciekawymi ludźmi, którzy osiągnęli sukces w swoim życiu zawodowym".



Młodzi w Wydziale Przedsiębiorczości Urzędu Miasta Nowego Sącza

Wykłady w formie otwartych zajęć teoretycznych prowadzone są od 10 stycznia w siedzibie WSB - NLU. Warsztaty, stanowiące uzupełnienie tematycznych wykładów z wiedzy ekonomicznej, mają formę zamkniętych zajęć praktycznych. Prowadzone są przez przedsiębiorców oraz przedstawicieli instytucji otoczenia biznesu. Przedmiotem konkursu "Młodzi aktywni" będzie przedstawienie pomysłu na rozwiązanie, zdiagnozowanego przez zespół uczniów problemu społecznego. Pomysł ma uczynić życie lokalnej społeczności lepszym i przyjemniejszym.

W drugiej połowie kwietnia 2015 r. odbędzie się uroczysta gala, podczas której zostaną ogłoszone wyniki konkursu „Młodzi aktywni” i wręczone nagrody jego laureatom. Gala ta będzie także okazją do spotkania z gościnnym specjalnym ze sfery biznesu i przedsiębiorczości. Współorganizatorem projektu jest Urząd Miasta Nowego Sącza.

ródło: www.nowysacz.pl

1 865 tys. zł netto - tak kwota zabezpieczenia na realizację zamówienia przeznacza Miasteczko Multimediale sp. z o.o., właściciel Parku Technologicznego 3.0 MMC Brainville. Zamówienie dotyczy sprzedaży, dostarczenia i montażu wraz z konfiguracją laboratoriów do animacji i efektów specjalnych 3D oraz postprodukcji w ramach Projektu „Park Technologiczny - Miasteczko Multimediale”.

Realizacja zamówienia jest krokiem w kierunku oddania do użytku budzącej wiele emocji inwestycji. Warto wspomnieć, że projekt budynków MMC Brainville został nagrodzony w konkursie "Polski

cement w architekturze". Celem konkursu jest pokazanie możliwości twórczego użycia technologii betonowej w budownictwie". W tegorocznej edycji konkursu udział wzięło 21 obiektów z całej Polski.

ródło: www.brainville.pl

Łatwiejszy dostęp do funduszy unijnych zapowiada Urząd Marszałkowski Województwa Małopolskiego. Przy ubieganiu się o środki z Regionalnego Programu Operacyjnego na lata 2014 - 2020 będzie można korzystać z nowoczesnego systemu informatycznego o nazwie e-RPO. Dzięki niemu w procesie aplikowania i wdrażania projektu odbywa się przede wszystkim w formie elektronicznej. W wersji papierowej składane będą tylko niektóre z nich, takie jak umowy czy aneksy.

ródło: www.malopolskie.pl

Małopolskie Partnerstwo na rzecz Osób Młodych to zawiązane z inicjatywy Wojewódzkiego Urzędu Pracy w Krakowie porozumienie 58 małopolskich instytucji młodzieżowych i działających na rzecz młodych. Wśród nich jest Sąd Rejonowy Urzędu Pracy, który brał także udział w spotkaniu inicjującym przedsięwzięcie.



Spotkanie w sprawie Partnerstwa.
Drużyna z prawej Teresa Połomska, wicedyrektor SUP.

Badania pokazują znaczące trudności młodzieży, stąd konieczność indywidualizowania pomocy oraz dostosowanie form wsparcia do problemów danej grupy. Partnerstwo umożliwia optymalne przygotowanie konkursów, organizowanych przez WUP.

ródło: www.wup-krakow.pl, własne

Nowy Sącz zajęł trzecie miejsce w Polsce w rankingu miast na prawach powiatu. Ranking od 12 lat prowadzony jest przez Związek Powiatów Polskich i zarządzany online. Klasyfikacja prowadzona jest na podstawie wyników w 11 grupach tematycznych, w których znajdują się także zagadnienia gospodarcze.

Nowy Sącz stale zajmuje czołowe miejsca w tym rankingu, a w roku 2014 uzyskał rekordową liczbę 50 337 punktów. Ranking trwa cały rok. Miasta zgłaszają swoje projekty i inne przejawy aktywności, oceniane przez ekspertów ZPP według 92 kryteriów.

ródło: www.nowysacz.pl ■



S DECKI URZ D PRACY
CENTRUM AKTYWIZACJI ZAWODOWEJ
w Nowym S ączy
zaprasza do korzystania ze swoich usług

- *pośrednictwo pracy*
- *poradnictwo zawodowe*
- *szkolenia - staże - dotacje - bony*
- *refundacja kosztów wyposażenia stanowiska pracy
i wiele innych form wsparcia*

