



Miliony dla MSP - s. 6



W numerze między innymi:

Czas zgłoszeń - min 1
Zorza polarna w Nowym Sączu
Przemodelowanie wiek
Rom znaczy człowiek
Statystyki, analizy i opracowania

SZANOWNI PA STWO!

Ro nie zainteresowanie konkursem "Mój sposób na biznes" - taki wniosek mo na wysnu po zamkni ciu okresu zgłosze (min 1 3 pa dziernika). Do tegorocznej edycji zgłosiło si 36 firm i, co warto podkre li, wszystkie zgłoszenia spełniły wymogi formalne i zostały dopuszczone do etapu oceny merytorycznej. Pełn list uczestników publikujemy obok, ale lista laureatów uka e si na naszej stronie internetowej 7 listopada, równolegle do gali konkursu. Na wspomnianej uroczystej gali w s deckim ratuszu zostaną wr czone nagrody.

Szczególnie zapraszam do zapoznania si z artykułem traktuj cym o drodze biznesowej Pana Janusza Kordka, prezesa firmy NORLYS sp. z o. o. To wła nie wła ciciele tej firmy b d go mi honorowymi tegorocznej gali konkursu „Mój sposób na biznes” i zaprezentuj swoje przedsi biorstwo. Zapraszanie wybitnych przedstawicieli s deckiego biznesu na gal konkursu stało si ju tradycj .

W bie cym numerze znajduj si materiały adresowane specjalnie do przedsi biorców. My l tu o przypomnieniu nowych form wsparcia dla przedsi biorców (i bezrobotnych), wprowadzonych nowelizacj ustawy o promocji zatrudnienia i instytucjach rynku pracy. Bony, wiadczenia, granty i po yczki poszerzaj i tak ju obszern palet instrumentów wsparcia oferowan przez urz dy pracy. Kolejnym materiałem jest relacja ze spotkania z Rafałem Soleckim, dyrektorem Małopolskiego Centrum Przedsi biorczo ci, który prezentuje mo liwo ci wsparcia mikro-, małych i rednich przedsi biorstw z wykorzystaniem rodków unijnych.

W bie cym numerze piszemy tak e o interesuj cym projekcie aktywizacji zawodowej i społecznej adresowanym do społeczno ci romskiej. Spotkanie z kandydatami do uczestnictwa w projekcie odbyło si u nas 29 pa dziernika. Inny z artykułów po wi camy zagadnieniu miejsca seniorów w yciu społecznym, wa nym z punktu widzenia gospodarki i rynku pracy. Konferencja na ten temat odbyła si w Miasteczku Galicyjskim.

Jak zwykle dwie kolumny po wi camy statystyce bezrobocia. Wiadomo ci statystyczne nadal s pozytywne: spadaj zarówno liczba bezrobotnych jak i stopa bezrobocia. Jak podkre la ministerstwo pracy i polityki społecznej, przedsi biorcy chc zatrudnia . Na takie wiadomo ci zawsze si czeka.

Numer zawiera tak e porady prawne, kronik wydarze gospodarczych i ogłoszenia o projektach naszych partnerów. Miesicznik S decki Rynek Pracy ukazuje si w formie e-biuletynu na stronie internetowej S deckiego Urz du Pracy www.sup.nowysacz.pl. Plik z najnowsz edycj SRP dostarczany jest cyklicznie naszym partnerom i instytucjom współpracuj cym za pomoc poczty elektronicznej. Na yczenie dostarczamy tak e Czytelnikom wersj papierow .

Zapraszam do lektury.

Stanisława Skwarło
Dyrektor



Dyr. Stanisława Skwarło

SPIS TRE CI:

Czas zgłosze min 1	3
Zorza polarna w Nowym S czu	4
Miliony dla MSP	6
Przemodelowa wiek	8
Jesienny spadek bezrobocia	10
Profilowanie raz jeszcze	14
Bony, sta e, refundacje	16
Kto pyta, nie bł dzi	18
Bli ej do wody	19
Rom znaczy człowiek	20
Projekty naszych partnerów	21

Wydawca: S decki Urz d Pracy,
ul. W gierska 146, 33 - 300 Nowy S cz
Koordynacja projektu: Wiesław Turek, wturek@sup.nowysacz.pl
Konsultacja merytoryczna: Stanisława Skwarło, Teresa Połomska,
Tomasz Szczepanek
Przygotowanie materiałów, skład i opracowanie graficzne:
Wiesław Turek
Współpraca (statystyka): Izabela Obrzut
Copyright © S decki Urz d Pracy 2014 ISSN 2084-5006

Czas zgłosze min 1

Rekordowa liczba 36 prac wpłyn ło w VII edycji konkursu „Mój sposób na biznes”. Wszystkie spełniły wymagania formalne i poddane zostaną ocenie merytorycznej.

Laureaci zostaną przedstawieni na uroczystej gali 7 listopada bieżącego roku w siedzibie ratusza. Nagrodami są między innymi komputer, tablet, netbook i bezpłatna promocja w lokalnych mediach. Przewodniczącą kapituły jest konkursu jest Marta Mordarska, pełnomocnik prezydenta Nowego Sącza ds. społecznych.

Większość firm, biorących udział w konkursie „Mój sposób na biznes”, prowadzi działalność usługową. Obok salonów fryzjerskich są warsztaty samochodowe, agencje reklamowe, firmy edukacyjne i szkoleniowe. Nie brakuje małej gastronomii.

W konkursie mogą brać udział przedsiębiorcy, prowadzący działalność gospodarczą w Nowym Sączu minimum 6 miesięcy. Przy ocenie brane są pod uwagę między innymi zaangażowanie w budowanie firmy, sposoby przewycięzania trudno ci oraz jako ci i innowacyjno ci działa ci, które przyniosły firmie sukces. Na zdj ciu: obrady kapituły konkursu (17 pa dziernika 2014).



Zdecydowana większość firm, które zgłosiły się do konkursu, zajmuje się działalnością usługową. Poniżej pełna lista uczestników w kolejno ci zgłosze ci.

1. DULCEDINE Sławomir Wokacz, produkcja wafli do lodów, ul. Magazynowa 1,
2. Sklep Spożywczo – Przemysłowy, Celina Matusik Bocheńska, ul. Malczewskiego 4,
3. Fryzjerstwo AXENA Galeria Urody, ul. Axentowicza 22a,
4. Ubezpieczenia Anna Paciorek, ul. Lwowska 8,
5. PRESTI Joanna Cygal, handel i usługi, ul. Browarna 38/19,
6. Newschool Vision, ag. reklamowa, ul. Na Ciszowska 80/10,

7. ABC Podstawscy, gastronomia, ul. Grota Roweckiego 15,
8. VIVA'LA PIZZA and CAFFE Małgorzata Rolka, ul. Długoszwoskiego 83a,
9. Biuro Usługowo – Szkoleniowe „BHPi Kadry” Katarzyna Janur, ul. Wyspiarskiego 13,
10. Firma Rene Renata Popiół, usługi fryzjerskie, ul. Grodzka 11,
11. AS-fit, Szymon Aleksander, dział. fizjoterapeutyczna, ul. Lwowska 32,
12. Studio Urody Endorfina Edyta Wolińska, ul. Jagiellońska 49/2,
13. Centrum Terapii Zmysłów dla Dzieci i Młodzieży z Niepełnosprawno ci Intelktualn ci, ul. Papieska 41,
14. Master Run Sławomir Konopka, sprzedaż sprzętu sportowego, ul. Nadbrzeżna 49,
15. Podomedic, Małgorzata Wielebińska, kosmetyka i podologia, ul. Kosynierów 11,
16. Mira Ciwiwa „Miracle”, salon fryzjerski, ul. Nadbrzeżna 49,
17. Biuro Rachunkowe AS Aneta Stanik, ul. Nawojowska 364,
18. „Graal” Marek Przepiórka, sprzedaż gier i zabawek, ul. Jagiellońska 50a,
19. Grill Bar Aldona Drzyzga, ul. Krakowska 33,
20. Inventum sp. z o.o., usługi edukacyjne, ul. Mikołaja Reja 20a,
21. PRO Optyk Justyna Młyń, ul. Szymanowskiego 6,
22. Piekarnia u Klaczaka, ul. Lwowska 51,
23. Wydawnictwo i Drukarnia NOVA SANDEC, ul. Lwowska 143,
24. Biuro Innowacji Technologicznych, ul. Armii Krajowej 41,
25. SK Konstrukcje Sylwia Kasperska, projektowanie konstrukcji, ul. Królowej Jadwigi 27/39,
26. Palisander Salon Fryzjerski Monika Hanzel, Rynek 13, Lwowska 80,
27. Krzysztof Szczypuła, pozaszkolne formy edukacji artystycznej, ul. Górki Zawadzkie 75c,
28. Adi-Max-Auto Adrian Komycz, ul. Radziecka 19,
29. Pizzeria TRIOO Grzegorz Nurek, ul. Wałowa 7,
30. Eco Myjnia, ul. Hallera 16,
31. ZTSH Tisbud Jarosław Gargula, szkolenia, demontaż pojazdów, wynajem sprzętu, ul. Jana Pawła II 35,
32. Firma Berenika Jo.Mu. Joanna Muzyk, handel i usługi, ul. Barbackiego 81,
33. ZETCOM Łukasz Zarzeka, naprawa komputerów, ul. Barska 2,
34. e-prom s.c., agencja reklamowa, ul. Zdrojowa 39,
35. Willowdesign Mateusz Wierzbicki, tworzenie stron internetowych i materiałów graficznych, ul. 29 Listopada 16/58,
36. TURBOAUTO SERWIS Marcin Krawczyk, ul. Kilińskiego 54.

Lista zawiera nazwy firmy i miejsce działalności w brzmieniu podanym przez zgłaszającego, pogrubienia pochodzą od redakcji. Rodzaj działalności podawany jest w przypadku, gdy nie wynika z nazwy. Wszystkie firmy prowadzą działalność w Nowym Sączu.

Zorza polarna w Nowym Sączu



Odlewnia ci nieniowa w NORLYS sp. z o. o. Fot. www.norlys.com.pl

Firm innowacyjnych i dbaj cych o rodowisko szukamy raczej poza naszym krajem. Tymczasem takie firmy istnieją, i to zupełnie blisko - w Nowym Sączu.

POCZ TEK BYŁ W DREWNIENIE

Firma NORLYS sp. z o. o. od 21 lat specjalizuje się w produkcji i sprzedaży oświetlenia zewnętrznego, ale początki związane były z czymś zupełnie innym. - *Początki mojego biznesu związane były z drewnem* - zdradza Leszek Kordek, prezes firmy. Po wyjeździe do Skandynawii zaczął od budowy szkieletowych domów z drewna. Potem była produkcja wyposażenia do kociołów, zabawek drewnianych i równoległe lamp oświetleniowych. Drewniane zabawki sprzedawały się świetnie. - *Nasze zabawki na biegunach jako pierwsze na świecie uzyskały w Niemczech po wielu miesiącach badań certyfikat TÜV, potwierdzający, że urządzenie jest bezpieczne* - wspomina Leszek Kordek. - *Do ich produkcji sprowadzana była specjalna skóra owcza z Australii, wyprawiana na podstawie niemieckiej technologii specjalnie dla dzieci. Rocznie wyjeżdżało do odbiorców na całym świecie kilkadziesiąt TIR-ów tych zabawek.*

Stopniowo w karierze zawodowej Leszka Kordeka było coraz więcej wiatła - dosłownie i w przenośni. Dlaczego firma zdecydowała się postawić na wiatło zamiast na koniki na biegunach? - *Lampy są całosezonowe, a zabawki trzeba było prawie cały rok produkować, aby sprzedawać przez trzy, cztery miesiące* - wyjaśnia prezes Kordek. Produkcja lamp odbywała się we Włoszech, co okazało się niezbyt udanym posunięciem. - *W momencie, kiedy zajmowałem stanowisko szefa produkcji całej firmy stwierdziłem, że jako ktoś, kto oferuje nam Włosi jest bardzo niewspółmierny do ceny* - wspomina Leszek Kordek. - *Pierwszym moim zadaniem było więc podjąć decyzję, czy kontynuujemy tę współpracę, czy nie.*

Należało się zastanowić nad lokalizacją produkcji i po raz kolejny okazało się, że najlepsze pomysły to te pozornie oczywiste. - *Pomyślałem, dlaczego ja mam jeździć do Włoch, jeśli mogę zrobić firmę w Nowym Sączu* - wspomina prezes Kordek. - *Byliśmy na tyle mocni, że mogliśmy zainwestować w kupno ziemi. Kupiliśmy pół hektara gruntu w miejscu, gdzie teraz się znajdujemy. W ciągu czterech miesięcy postawiliśmy pierwszy halę.*

Po dwóch kolejnych latach okazało się, że 1200 metrów kwadratowych powierzchni to za mało i firma zainwestowała w następne hale produkcyjne. - *Między innymi uruchomiony został wydział pras, gdzie ruszyła produkcja lamp stalowych, a także lakiernia proszkowa z pełnym zapleczem galwanicznym* - wylicza prezes. Bardzo pomocny okazał się fakt, że Leszek Kordek jest absolwentem elitarnego Technikum Chemicznego w Opatowie. - *Kolejnym krokiem było cynkowanie ogniowe. Co prawda w Nowym Sączu jest ocynkownia, ale ze względu na jej gabaryty nie można było uzyskać odpowiedniej jakości powierzchni pod względem wizualnym* - mówi prezes Kordek.

Potrzeba mieć wyidealizowany wyznacznik. - *Wybudowali my najmniejszą na świecie ocynkownię ogniową, o wymiarach zaledwie dwa metry na metr czterdzieści powierzchni lustra cynku, ale przez to jako ktoś, kto uzyskuje, jest niebotyczna* - nie kryje dumy Leszek Kordek. Jako wymuszona jest między innymi faktem, że produkcja trafia do Skandynawii (główna siedziba firmy znajduje się w Norwegii). - *Z powodu warunków pogodowych w Skandynawii ogromnie trudno jest w utrzymaniu antykorozyjności - wyjątkowo prezes Kordek. - Odporna na pogodę jest tam właściwie tylko skandynawskie drewno i odpowiednio zabezpieczone aluminium i stal. Wprowadziliśmy do ochrony antykorozyjnej chromowane ciociarty ciociarty. Od samego początku mamy własną oczyszczalnię, sterowaną komputerowo. Nawet powietrze, które wypuszczamy z hali, jest wentylowane przez filtry* - zaznacza Leszek Kordek.



Leszek Kordek

Warto produkcji NORLYS sp. z o. o. to 30 - 35 mln złotych rocznie. Blisko 90 procent produkcji przeznaczone jest na eksport. - Norwegia stała się inspiracją do tworzenia opraw prostych oraz gustownych, a jednocześnie nie wygodnych i funkcjonalnych. Norweski styl opraw łatwo zastosować nawet w bardzo wymagającej architekturze, dzięki naturalnie pozbawionej zbędnych detali - tak opisuje swoje wyroby firma NORLYS na swojej stronie internetowej. Główna siedziba firmy znajduje się w Norwegii, produkcja w Polsce, a oddziały praktycznie w całej Europie. - *Strategią i powołaniem firmy jest produkcja dobrych wyrobów, a nie przepychanie przez rynek wyrobów tylko dla zysku* - zapewnia prezes Kordek.

FIRMA INNOWACYJNA

Firma NORLYS może na z pełnym przekonaniem zaliczyć do niezbyt jeszcze licznych w Polsce firm innowacyjnych. Spółka skorzystała z prawie 10-milionowej dotacji inwestycyjnej w ramach Europejskiego Funduszu Rozwoju Regionalnego. - *Stworzyli my najbardziej nowoczesną bazę w postaci odlewni, narzędzi i maszyn do obróbki typu CNC* - wylicza prezes Kordek, ale nie ukrywa, że w rozwoju firmy są te przeszkody. - *Jest ogromny problem z fachowcami. Ludzi do pracy jest dużo, jednak w większości to ludzie niezwiązani z naszą branżą. Poniósł ogromne koszty na wyszkolenie pracowników. Wydaje się, że montowanie lamp jest proste, ale jeśli jest 500 różnych modeli i 500 sposobów montażu to trzeba około dwóch lat na pełne wyszkolenie pracownika* - wyjaśnia Leszek Kordek.

Dla takich zakładów jak NORLYS bardzo cenne są kierunki techniczne na lokalnych uczelniach, takie jak mechatronika w Państwowej Wyższej Szkole Zawodowej w Nowym Sączu. Absolwenci tego kierunku są poszukiwani na wydziale obróbki za pomocą maszyn CNC. - *Najważniejszymi rzeczami, które mamy w tej chwili, są nasze centra obróbkowe i maszyny do odlewania ciwniowego* - mówi prezes Kordek. - *Koszt takiej maszyny odlewniczej to pół miliona euro i więcej, nie licząc urządzeń peryferyjnych. Gwarantuję, że na czym najbardziej zależy: doskonałe aluminium, które samo w sobie zabezpiecza antykorozyjnie* - wyjaśnia Leszek Kordek.

Do obsługi tych skomplikowanych urządzeń potrzebni byli fachowcy. Pozyskano ich w konkursie. Nabory będą trwać nadal. W ciągu najbliższych dwóch do pięciu lat firma chce zatrudnić nawet 150 osób najlepiej z doświadczeniem. Cały czas kształcimy i pozyskujemy absolwentów, przede wszystkim krakowskich uczelni technicznych. Młodych ludzi po mechatronice czy budowie maszyn szkolimy głównie jako ustawiaczy i programistów, którzy kładą maszyny i dostosowują do danego elementu - wyjaśnia prezes Kordek.

W procesie naborów uczestniczy także Sdecki Urząd Pracy. Współpraca z firmą NORLYS datuje się od 14 lat, kiedy to po raz pierwszy zgłosiła zapotrzebowanie na kilku pracowników. Od 2000 roku wpłynęły do SUP 83 oferty na 171 miejsc pracy. Warto wspomnieć, że Sdecki Urząd Pracy jest pierwszym zewnętrznym odbiorcą ofert pracy. Firma zatrudnia osoby niepełnosprawne i współpracuje przy programie JUNIOR. W NORLYS sp. z o. o. odbyło się spotkanie Klubu Pracy, bardzo dobrze ocenione przez uczestników.

Zatrudnienie osób bezrobotnych zarejestrowanych w Urzędzie mogłoby być lepsze, gdyby nie określone wymagania obsługi maszyn typu CNC. - *To musi być osoba bardzo sprawna fizycznie, bo przy takiej maszynie wymagany jest ruch* - wyjaśnia prezes Kordek. - *Tam cały czas jest praca na stojąco, jest odbieranie i zakładanie; maszyna pracuje bardzo szybko. Jest to praca fizyczna. Technicznie ta praca polega na tym, że obsługując ją musisz mieć wiadomość, ile kosztuje to narzędzie i czego nie robi, aby go nie zniszczyć* - podsumowuje Leszek Kordek.

Czy istnieje uniwersalny sposób na biznes? W opinii Leszka Kordeka raczej nie. - *Nieważne, jakie człowiek kończy studia czy szkoły, ważna jest raczej jego wewnętrzna zdolność do podejmowania wyzwań* - tłumaczy Leszek Kordek. - *Jeśli ktoś coś lubi, jakie nowe zadania, to w biznesie jest pole do popisu. W życiu wielu rzeczy nie ma, jest wiele nisz. Proszę popatrzeć na mój zakład. Dlaczego musiałem zainwestować w lakiernię, skoro w ZNTK była lakiernia? Dlatego, że nie chcieli zrobić takiej ilości, jak ja chciałem. Musiałem być niezależny i utrzymywać jako przedsiębiorca* - wyjaśnia prezes.

Zjawisko polegania wyłącznie na sobie nie jest jednak korzystne, uważa prezes. - *Jeśli napięta, nie trzeba kupować browaru. Powinno istnieć w większym zakresie kooperacja* - wyjaśnia. Kooperacja ograniczona jest wymogami jakościowymi. - *My musimy za dany produkt zrobić, a przez to w trudnych warunkach, czy to będzie w Dubaju czy za Kołem Podbiegunowym. Nie wiemy przecież, dokąd dana lampa trafi* - dodaje Leszek Kordek.

“Norlys” to po norwesku “zorza polarna”. - *U nas raczej pasowałaby “zorza poranna”* - uśmiecha się Leszek Kordek. Do zorzy polarnej ma jednak stosunek sentymentalny. - *Przez wiele lat na okładce naszego katalogu flagowym zdjęciem w różnych wersjach była właśnie zorza polarna, zielona, niebieska, w różnych odcieniach. Aurea borealis.*

Prezes Janusz Kordek podzielił się swoim sposobem na biznes podczas gali konkursu o tej samej nazwie. Zapraszanie wybitnych postaci sdeckiego biznesu stało się tradycją konkursu.

Miliony złotych dla MSP

Jakie wsparcie z funduszy unijnych mogą dostać przedsiębiorcy w tzw. nowej perspektywie finansowania 2014 - 2020? Zagadnienie starał się przybliżyć przedsi biorcom Rafał Solecki, dyrektor Małopolskiego Centrum Przedsiębiorczości. Spotkanie odbyło się 14 października w siedzibie Cechu Rzemiosł Różnych w Nowym Sączu.

DLACZEGO KONKURSY NIE SĄ POPULARNE?

Małopolskie Centrum Przedsiębiorczości z siedzibą w Krakowie jest jednostką organizacyjną Województwa Małopolskiego, powołaną w celu realizacji zadań zarządcy województwa związanych z wdrażaniem funduszy europejskich w ramach Regionalnego Programu Operacyjnego. I dysponuje naprawdęymi pieniędzmi. Regionalny Program Operacyjny Województwa Małopolskiego będzie dysponował w ciągu najbliższych 7 lat astronomicznymi kwotami - prawie 2,9 mld euro (tak, to nie pomyłka), w tym ponad 641 mln euro na dofinansowanie projektów biznesowych zgłaszanych przez mikro-, małe i średnie przedsiębiorstwa. To ponad dwukrotnie więcej niż w latach 2007 - 2013. - *Pan Solecki to najwybitniejszy dyrektor w Krakowie, bo skupia w swoim ręku najwięcej pieniędzy - artowała inicjatorka spotkania Marta Mordarska, radna wojewódzka.*

W minionym okresie finansowania Centrum dofinansowało ponad 2 tys. projektów z Małopolski na kwotę prawie 970 mln złotych. Zdaniem współinicjatora spotkania, Jana Firsta, prezesa Cechu, wsparcie mogłoby być jeszcze większe. - Małe i średnie przedsiębiorstwa z rezerwą podchodzą do konkursów o unijne pieniądze, bo są tam bardzo skomplikowane procedury - tłumaczył Jan First. Dyrektor Solecki przyznał, że nie są to łatwe pieniądze, ale niektóre wymagają po prostu nieuniknione. - *Trzeba zrealizować to, co się napisało we wniosku* - podkreślił dyr. Solecki. Ostrzegając jednocześnie przed bezkrytycznym powierzaniem pisania wniosków wyspecjalizowanym firmom, bo rezultat może się różnić z oczekiwaniami. - *Lepiej nam powiedzieć, jak macie potrzeb i czymyśmy zrefundować* - podsumował.

Prelegent nie ukrywał zresztą, że w nowej perspektywie finansowania kontrola wcale nie będzie rzadsza; będzie raczej odwrotnie. Istotnym novum będzie położenie nacisku na innowacyjność, badania i rozwój oraz współpracę biznesu z nauką. Wzrosnąć także znaczenie zwrotnych instrumentów finansowych (czyli pożyczek zamiast dotacji), obowiązywać będzie elektroniczny obieg dokumentacji. Zmora przedsiębiorców, czyli kilogramy papieru, odejdą w przeszłość.

Dyr. Solecki nie ukrywał, że w odniesieniu do wspomnianej innowacyjności oczekiwania Komisji Europejskiej mogą się różnić z polskimi realiami. - *Innowacyjność w mikro-, małych i średnich przedsiębiorstwach to mrzonka, ale je li kto nie planuje w swoim przedsiębiorstwie wysokiej innowacyjności, to te rodki otrzyma* - zapewniał dyr. Solecki. - *Im więcej ryzyko, tym większa szansa na dotację, dla projektów mniej innowacyjnych będzie pożyczki na lepszych warunkach niż w bankach. Trzeba sobie*



zająć pewne wskaźniki i wydatki w taki cel, jaki się zająć było - podsumował.

DWA FUNDUSZE, JEDEN CEL

Inaczej niż do tej pory, wsparcie dla mikro-, małych i średnich przedsiębiorstw (MSP) wypłacane będzie z dwóch funduszy europejskich: Europejskiego Funduszu Rozwoju Regionalnego (w którym są) i z Europejskiego Funduszu Społecznego. Ten pierwszy finansował będzie tzw. projekty twarde, gdzie liczy się konkretny efekt, ten drugi projekty miękkie, na przykład szkolenia zawodowe, gdzie efekt nie jest natychmiastowy. Zająć ono cztery instrumenty wsparcia dla MSP: pożyczki na innowacje, pożyczki edukacyjne (oba po raz pierwszy), pożyczki i porady oraz usługi doradcze.

Nowością jest możliwość innymi Małopolski Bonami na Innowacje. Przedsiębiorstwa zainteresowane zakupem usług w obszarze badań i rozwoju będzie mogło samodzielnie wybrać sobie jednostkę naukową, przedsiębiorca posiadającego status centrum badawczo-rozwojowego, akredytowane lub notyfikowane laboratorium, które mu wspomnianą usługę wykona. - *Można i z takim bonem do dowolnie wybranej instytucji naukowo-badawczej i zlecić wykonanie takiej czy innej usługi* - tłumaczył dyr. Solecki. Bonami będzie można tak przeznaczyć na zainicjowanie współpracy ze wspomnianymi podmiotami i na jej kontynuację. Maksymalna wartość bonu wynosi 50 tys. zł, przy wsparciu do 90 proc. wydatków kwalifikowanych. Kwota, która przekracza wartość bonu, przedsiębiorca pokrywa sam.

Operatorami programu Małopolski Bonami na Innowacje będą wyłonione w trybie konkursowym oraz prowadzące działalność w obszarach specjalizacji regionalnych instytucje otoczenia biznesu - o rodki innowacji, takie jak parki technologiczne, naukowe i badawcze, inkubatory technologiczne i centra transferu technologii. - *Nie chcemy się zamknąć w Krakowie, ale działać w parkach technologicznych - badawczych w całym regionie* - zapewniał dyr. Solecki. Warto wspomnieć, że Komisja Europejska zakłada specjalizację regionów w określonej dziedzinie wiedzy i technologii. W przypadku Małopolski są to tzw. specjalizacje inteligentne: life science, ICT (w tym multimedia), przemysł kreatywny, a także innymi chemia, wyroby metalowe i elektrotechnika.



Rafał Solecki

Wsparcie dla mikro-, małych i średnich przedsiębiorstw przewidywane jest nie tylko w formie bezzwrotnych dotacji, ale i pożyczek oraz porady kredytowych. Takie jest zresztą założenie Komisji Europejskiej - wspiera innowacyjność za pomocą zwrotnych instrumentów finansowych, które są po prostu lepiej i różnorodnie wykorzystywane. - *Komisja Europejska chciałaby innowacyjność ci w skali światowej i wyłonić ci pożyczki, bo jej zdaniem dotacje psują rynek* - nie ukrywał dyr. Solecki. Za pomocą instrumentów zwrotnych będzie wspierana między innymi międzynarodowa aktywność małopolskich przedsiębiorców: obecnie na targach zagranicznych, uzyskanie certyfikatów, pozwolenia i homologacji niezbędnych do wprowadzenia produktu na rynek zagraniczny i dostosowanie produktu do wymagań tego rynku. Obecnie wiesz, że przedsiębiorcy po prostu na to nie stać.

Za pomocą środków z pożyczki będzie można także sfinansować zakup środków trwałych, wartości niematerialnych i prawnych oraz roboty budowlane. Nie mogą być natomiast finansowane bezpośrednio koszty działalności przedsiębiorstwa oraz zakupy o charakterze konsumpcyjnym.

Ze środków Regionalnego Programu Operacyjnego Województwa Małopolskiego przewidziano także wsparcie sektora przemysłu dla odnawialnych źródeł energii. Będzie także możliwe dofinansowanie termomodernizacji budynków i wdrożenie energooszczędnych technologii produkcji.

ZAŁÓŻENIA FIRM Z UE

Z punktu widzenia publicznych służb zatrudnienia bardzo istotny fragment prezentacji dotyczył pomocy w zakładaniu własnej firmy. - *Wsparcie w formie bezzwrotnej będzie kierowane do osób powyżej 50. roku życia, długotrwale bezrobotnych, niepełnosprawnych, opiekunów osób zależnych pozostających bez zatrudnienia, kobiet*

i osób nisko wykwalifikowanych - wyjaśniał dyr. Solecki. Pomoc w formie zwrotnej będzie dostępna także dla innych grup. Dotacja (bezzwrotne wsparcie) przyznawana będzie do wysokości 30 tys. zł, a w przypadku utworzenia dodatkowego miejsca pracy do 10 tys. złotych na każde utworzone miejsce pracy. Wysokość dotacji zależy od liczby utworzonych miejsc pracy. Kwota pożyczki będzie jeszcze wyższa - do 50 tys. złotych.

Innym novum w paletce instrumentów wsparcia są tzw. bonusy edukacyjne. Pilotażowy program wprowadzania tych bonusów, przygotowany przez Wojewódzki Urząd Pracy w Krakowie, właśnie się rozpoczął. Dyr. Solecki nie ukrywał, że dotychczasowe efekty szkoleń nie są zachęcające i na ogół źle oceniane. - *Dobrej prasie te szkolenia nie miały* - mówił. - *Firmy szkoleniowe wręcz pukają do drzwi i osoby szły tam, gdzie był lepszy catering, zapewniany oczywiście kosztem jako ci szkolenia. Teraz będzie popyt. Przygotowana będzie lista firm szkoleniowych i przedsiębiorca otrzyma bonus na przeszkolenie swojego pracownika z pomocą którejś z firm z tej listy. Koszt godziny szkolenia dofinansowany będzie w połowie ze środków unijnych* - tłumaczył dyrektor.

PORADZENIA

Uczestnicy spotkania zwracali uwagę na trudności w funkcjonowaniu systemu pożyczek kredytowych. - *Słownie, a nie ma na nich szans* - ubolewał dyrektor Solecki. W Nowym Sączu działa Fundusz Pożyczek „GALICJA” z siedzibą przy ul. Nawojowskiej 4, a wszelkie informacje o zakresie wsparcia znajdują się na stronie internetowej www.poleczenia.pl. Warto wiedzieć, że fundusz może udzielić pożyczki do 70 proc. a pożyczki do 60 proc. Maksymalna kwota pożyczki wynosi 80 tys. złotych.

Wszystkie wymienione instrumenty wsparcia wejdą w życie najwcześniej w II kwartale przyszłego roku, bo jeszcze trwają negocjacje w Komisji Europejskiej w sprawie Regionalnego Programu Operacyjnego. Komisja zgłosiła do programu kilkaset uwag. Oczywiście, można by załatwić sprawę szybko i po prostu te uwagi uwzględnić, ale zarząd województwa nie zamierza rezygnować ze swojej wersji programu.

Powodem jest między innymi wspomniana już, niewielka innowacyjność polskich przedsiębiorstw, zwłaszcza tych mikro-, małych i średnich. Gdyby przyjąć wyliczenia oczekiwania Komisji Europejskiej, wsparcie dostałoby niewiele z nich. Samorząd województwa nie ma złudzeń, że innowacyjność da się osiągnąć z dnia na dzień i chce stopniowego przekształcania MSP w przedsiębiorstwa nowoczesne i konkurencyjne na współczesnym rynku. Zanim to się stanie, trzeba im pomóc. Negocjacje trwają.

Niezależnie od ich wyniku warto już dziś zapamiętać adres strony internetowej Małopolskiego Centrum Przedsiębiorczości, gdzie ogłaszane będą wszystkie konkursy na wsparcie z udziałem środków unijnych: www.mcp.malopolska.pl Siedziba Centrum znajduje się w Krakowie przy ul. Jasnogórskiej 11. Centrum prowadzi także konsultacje dla przedsiębiorców pod numerem telefonu 12 376 91 91 lub e-maila info@mcp.malopolska.pl.

Przemodelowa wiek

Niezależnie od wieku trzeba stawiać sobie nowe wyzwania - to przesłanie konferencji "By Seniorem", która odbyła się 2 października w Miasteczku Galicyjskim w Nowym Sączu. Konferencja była czynnikiem organizowanych w naszym mieście po raz pierwszy Małopolskich Targów Seniora.

Konferencja rozpoczęła się od miłej uroczystości. Tytuł Seniora Roku 2013 w plebiscywie Poza Stereotypem otrzymała sędziuszka, Anna Oleksy, prezes Stowarzyszenia „Przyjaciele Serca i Życia”. - Jestem naprawdę dumna, że mamy tak wspaniałą seniorkę w Nowym Sączu jak pani Anna Oleksy. - *Serdusznie gratuluj sukcesu, który jest również sukcesem wszystkich seniorów* - powiedziała Marta Mordarska, pełnomocnik prezydenta Nowego Sącza ds. społecznych, wręczając kwiaty laureatce. Obecna na konferencji wiceminister pracy i polityki społecznej Małgorzata Marciszka dodała: - *Mam nadzieję, że następnym razem spotkamy się w Warszawie przy okazji kolejnych nagrań.*



Od lewej: Anna Oleksy, Marta Mordarska i Małgorzata Marciszka

Zwycięzczyni plebiscytu była wyraźnie zaskoczona. - *Jest to dla mnie doping do jeszcze bardziej wydajnej pracy* - powiedziała i dodała: - *Normalny szok!*

ROZWÓJKA DYM WIEKU

- *Rozwój człowieka odbywa się w każdym wieku* - tak refleksyjnie rozpoczęła swoją prelekcję pod tytułem "Przeżywanie życia sztuki mądrego wyboru seniorów" dr hab. Zdzisława Załóżna. Słuchaczami było ponad sto osób w wieku senioralnym, zaproszonych na konferencję "By Seniorem". Problemy, jakie poruszono w prelekcji, dotyczyły ich w całej rozciągłości.

A były to problemy ucieczki od aktywności w wieku senioralnym, wycofywania się z życia publicznego, towarzyskiego i rodzinnego. Jakie stereotypy powielane są na temat ludzi starych? Oto niezbyt rożgarnięta staruszka bawiąc wnuki. Niesprawny fizycznie starszy pan, sprawiający otoczeniu problemy swoją bezradnością. Zamknięci w czterech ścianach ludzie, odizolowani od społeczeństwa, niepotrzebni, zbędni. W powielaniu takiego stereotypu

wielki udział mają media, gdzie wszyscy są młodzi, zdrowi i koniecznie zalogowani na Facebooku.

Czy starość to rzeczywiście cię bezradność i izolacja? Czy tak być musi? - *Absolutnie nie* - przekonywała dr Załóżna. - *Spółeczeństwo potrzebuje ludzi w każdym wieku. Trzeba przemodelować swój mentalny obraz, bo uleganie niekorzystnym stereotypom obniża naszą samoocenę i status społeczny. To od nas zależy, jak przeżyjemy ostatnie 20 lat życia* - dodała.

Wbrew temu, co się mówi, rozwój człowieka odbywa się w każdym wieku, aktywność umysłowa istnieje na przestrzeni całego życia i w wieku senioralnym wcale nie musi być mniejsza niż w młodości. - *Szczyt możliwości intelektualnych przypada na okres 60 - 80 lat, a wiedza seniorów jest dużo większa niż ludzi młodych* - przekonywała dr Załóżna.

Istnieje jednak zasadniczy warunek utrzymania dobrej kondycji intelektualnej. - *Mózg musi być poddawany stałemu wiczeniu* - wyjątkowo prelegentka. - *Niezależnie od tego, ile mamy lat, umysłowi trzeba stawiać nowe wyzwania.*

Dlatego tak ważne jest hasło "uczenie się przez całe życie". Dlatego tak duże znaczenie mają Uniwersytety III Wieku. I jeszcze jedno: musi istnieć społeczna, międzypokoleniowa współpraca. - *Między pokoleniami musi panować niekonflikt, ale wspólne wartości* - sprecyzowała dr Załóżna. - *Musi panować akceptacja mimo różnic.*

RYBY, FASOLA, SOCZEWICA

Nie ma co ukrywać: wraz z wiekiem spada wydolność organizmu, pojawiają się choroby i ogólne zmniejszenie. Senior nie może sobie pozwolić na kilkadziesiąt lat młodszej i nie ma sensu tego ukrywać. Ważne jednak, aby zdrowie zachować jak najdłużej i służyć temu między innymi właściwą dietą. Dietetyczna piramida dla seniora przedstawia lekkostrawne, bogate w białko produkty. U podstawy piramidy znajdują się między innymi pieczywo pełnoziarniste, kasze, ryż, makarony i ryby. Ważne są warzywa i owoce - należy je spożywać 5 razy dziennie na surowo lub gotowane na parze. W menu powinna znaleźć się także fasola, soja, soczewica i nabiał.

Nawet najstaranniej dobrana dieta nie wystarczy, jeśli seniorów nie zauważa się społecznie. W opinii Małgorzaty Marciszki, podsekretarz stanu w Ministerstwie Pracy i Polityki Społecznej, - *zauważa się*. - *Dla MPiPS współpraca z seniorami to oczko w głowie* - przekonywała pani wiceminister. Ministerstwo realizuje pakiet polityki senioralnej, w skład którego wchodzi 3 programy, między innymi "Solidarność pokoleń 50+". Wiele miejsc poświęcono w nim dostosowanemu do możliwości osób w wieku 50+ rynkowi pracy, ergonomicznym stanowiskom pracy, zarządzaniu wiekiem, odchodzeniu od kultury młodości. - *Do pracodawców dociera, że coraz więcej osób będzie w wieku 50+ i trzeba korzystać z ich doświadczenia* - mówiła Małgorzata Marciszka.



STARSZY PAN PRACUJE

Badaniami jako ci ycia seniorów zajmuje si dr Jolanta Perek - Białas z Uniwersytetu Jagiello skiego. Z mi dzynarodowych bada ywnika, e najlepszym miejscem dla seniorów jest Szwecja, a Polska przesun ła si z 62 na 32 miejsce. Z prac dr Perek - Białas wynika, e w Polsce 98,5% seniorów otrzymuje wiadczenia emerytalne lub rentowe. Około 9% zagro onych jest ubóstwem. Minimalna emerytura wystarcza tylko na chleb i mieszkanie, a pomoc społeczna nie wystarcza na prze ycie.

Dr Perek - Białas porównywała standard ycia seniorów w Polsce do poziomu w Irlandii i Francji i porównanie to wypadło zdecydowanie na niekorzy naszego kraju.

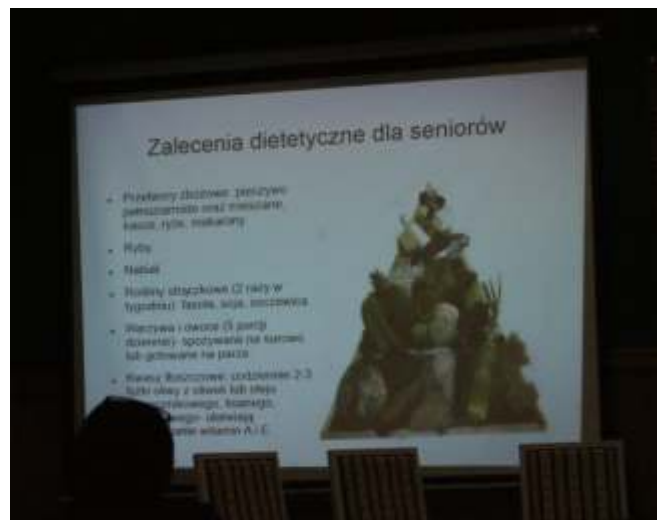
Wyrównaniu poziomu ycia seniorów w poszczególnych krajach słu mi dzynnymi fundusze europejskie. Strategii "srebrnej gospodarki" w Małopolsce wła nie z wykorzystaniem funduszy unijnych przedstawił Jacek Wo niak z Urz du Marszałkowskiego Województwa Małopolskiego. - *Je li mo na było w 25 lat znac co podnie poziom ycia seniorów w Irlandii, to mo na i w Polsce - przekonywał prelegent.*



Jacek Wo niak

Dla samorz du województwa jasne jest, e nale y aktywnie przygotowa si do zmian demograficznych, które skutkowa b d zwi kszaniem si liczby seniorów. Konieczne jest wł czanie seniorów w orbit ycia społecznego mi dzynnymi poprzez aktywizacj społeczną i zawodową. - *Starzenie si społeczne stwa to nie tylko koszt, to tak e szansa. Mo liwo ci nabywcze seniorów b d rosły - przekonywał Jacek Wo niak.*

Aby sprosta wyzwaniom współczesno ci, Urz d Marszałkowski realizuje program pod hasłem "Srebrna gospodarka szans dla Małopolski". Zakłada si w nim mi dzynnymi utrzymanie zatrudnienia osób w wieku 50+, poradnictwo zawodowe na ka dym etapie ycia i edukacj cyfrow .



aden program nie mo e si oby bez pieni dzy. Jacek Wo niak przedstawił zało enia finansowania "Srebrnej gospodarki" i trzeba przyzna , e wygl daj bardzo okazale. - *Na rynek pracy zostanie przeznaczone 268 mln euro z Europejskiego Funduszu Społecznego, trwaj negocjacje w tej sprawie - tłumaczył Jacek Wo niak. Wraz z wkładem własnym województwa na "srebrn gospodark ma by przeznaczona imponuj ca kwota 3 mld złotych.*

Osoby w wieku 50+ b d mogły liczy na udział w sta ach, szkoleniach, praktykach zawodowych i zatrudnieniu subsydiowanym, a pracodawcy tworzy miejsca pracy dla bezrobotnych w wieku powy ej 50 lat - mi dzynnymi na refundacj kosztów wyposa enia takiego stanowiska. Na te formy wsparcia planuje si przeznaczy 122 mln euro. Na dofinansowanie b d mogły liczy tak e powroty na rynek pracy po okresie opieku czym, uczenie si przez całe ycie i poszerzanie kompetencji. Wi kszo z wymienionych form wsparcia realizowana b dzie przez powiatowe urz dy pracy (w tym nasz), a pieni dze trafi do PUP-ów w drodze konkursów.

Zadania poszczególnych szczebli samorz du wobec polityki senioralnej przedstawiła Marta Mordarska, pełnomocnik prezydenta Nowego S cza ds. społecznych i radna wojewódzka. Zebrani na sali seniorzy, przedstawiciele zajmuj cych si problematyk ludzi starszych fundacji i stowarzysze byli zgodni: Małopolskie Targi Seniora (i opisana konferencja) odbyły si po raz pierwszy, ale na pewno nie po raz ostatni.

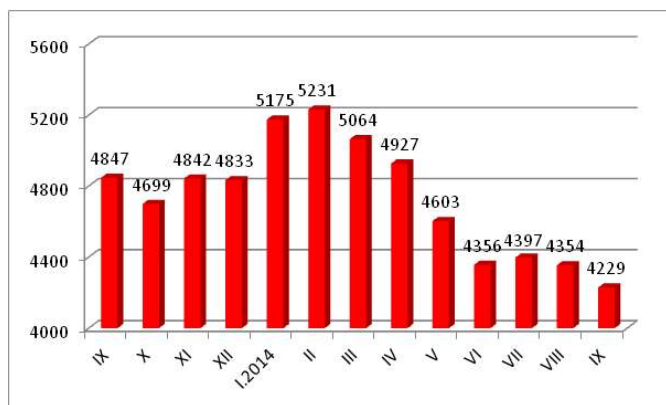
Jesienny spadek bezrobocia

Liczba osób bezrobotnych zarejestrowanych w S - deckim Urz dzie Pracy według stanu z ko ca wrze nia nadal spada.

4 229 - tyle osób bezrobotnych znajdowało si w ewidencji S deckiego Urz du Pracy w ko cu wrze nia 2014 roku. Liczba bezrobotnych spadła w stosunku do poprzedniego miesi ca o 125 osób. Liczba bezrobotnych spada (z jednomiesi cznym wyj tkiem) od marca bie cego roku.

Analizuj c dane z wrze nia trzeba zwróci uwag na znacznie wi ksz w porównaniu do sierpnia liczb podj pracy (289 we wrze niu, 146 w sierpniu). To główna przyczyna spadku liczby bezrobotnych, bo liczba nowo zarejestrowanych bezrobotnych była we wrze niu wi ksza ni w sierpniu. Dane z Nowego S cza potwierdzaj , e zasadniczy wpływ na spadek bezrobocia ma poprawiaj ca si sytuacja na rynku pracy.

Dowodzi tego tak e wzrost liczby miejsc pracy i aktywizacji zawodowej. We wrze niu zakłady pracy zło yły oferty na 146 miejsc, o 30 wi cej ni w poprzednim miesi cu. Nadal du ym zainteresowaniem cieszy si organizacja ró nego rodzaju programów wsparcia, we wrze niu pracodawcy zło yli oferty przygotowania 53 miejsc pracy subsydiowanej.



Liczba bezrobotnych zarejestrowanych (ródło: SUP)

Zawiadomienie o zamiarze zwolnienia grupowego (11 osób) zło ył we wrze niu jeden zakład prywatny. Inn istotn przyczyn wył cze z ewidencji jest niepotwierdzenie gotowo ci do podj cia pracy (263 osoby), co skutkuje utrat statusu bezrobotnego. Mo na z du ym prawdopodobie stwem zało y , e du a cz z tych osób tak e podj ła prac .

Swój udział w spadku liczby bezrobotnych maj te

programy wsparcia, realizowane przez S decki Urz d Pracy. We wrze niu z powodu rozpocz cia sta u, szkolenia itp. lub podj cia pracy subsydiowanej wył czono z ewidencji 54 osoby. Ł cznie wył czono z ewidencji 699 osób (najwi cej w bie cym roku), o 271 wi cej ni w poprzednim miesi cu.

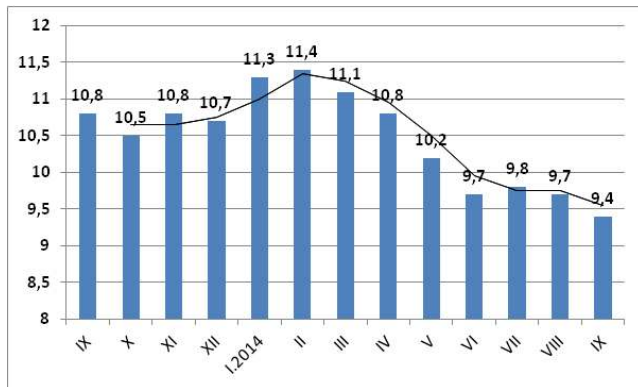
Spadła równie liczba bezrobotnych w szczególnej sytuacji na rynku pracy, stanowi cych najwi ksz liczb zarejestrowanych (z 3846 do 3739 osób). Udział procentowy tej grupy bezrobotnych wzrósł jednak w porównaniu do poprzedniego miesi ca o 0,1 punktu proc. i wyniósł w ko cu wrze nia 88,4 proc. ogółu zarejestrowanych. Wi kszo bezrobotnych w szczególnej sytuacji (54,8 proc.) stanowi kobiety. Przypomnijmy, e osoby w szczególnej sytuacji na rynku pracy to mi dzy innymi osoby bezrobotne do 25. i powy ej 50. roku ycia, bez kwalifikacji zawodowych, do wiadczenia zawodowego i wykształcenia redniego oraz bezrobotne długotrwanie i niepełnosprawne.

NAJLICZNIEJSZE GRUPY

W S deckim Urz dzie Pracy najliczniejsz grup stanowi długotrwanie bezrobotni . Wprawdzie we wrze niu ich liczba spadła o 102 osoby do 2351 osób, ale i tak stanowi 55,5 proc. ogółu zarejestrowanych (spadek udziału procentowego o 0,8 punktu proc.). Przypomnijmy, e bezrobotny długotrwanie to osoba pozostaj ca w rejestrze powiatowego urz du pracy ł cznie przez okres ponad 12 miesi cy w okresie ostatnich 2 lat, z wył czeniem okresów odbywania sta u i przygotowania zawodowego dorosłych. Prawo do zasiłku miało w ko cu wrze nia 513 osób, czyli 12,1proc. ogółu zarejestrowanych. Oznacza to nieznaczny wzrost w stosunku do sierpnia (o 0,2 punktu proc.), ale i tak odsetek uprawnionych do tego wiadczenia jest bardzo niski. Prawo do zasiłku maj (w najwi kszym skrócie) bezrobotni, dla których nie ma propozycji pracy, sta u, przygotowania zawodowego dorosłych, szkolenia, prac interwencyjnych lub robót publicznych oraz którzy w okresie 18 miesi cy poprzedzaj cych dzie zarejestrowania, ł cznie przez co najmniej 365 dni byli zatrudnieni i osi gali wynagrodzenie w kwocie co najmniej minimalnego wynagrodzenia za prac , od którego istnieje obowi zek opłacania składki na Fundusz Pracy.

W S deckim Urz dzie Pracy rejestruj si tak e osoby poszukuj ce pracy. W ko cu wrze nia było ich w ewidencji 221. Mog to by osoby bezrobotne zarejestrowane w innych urz dach lub zatrudnione, które poszukuj innej pracy. Status poszukuj cego pracy uprawnia korzystania z usług rynku pracy, czyli po rednictwa pracy, poradnictwa zawodowego i szkole (tylko dla osób w wieku 45+).

Stopa bezrobocia rejestrowanego w mie cie Nowym S czu w dalszym ci gu utrzymuje si poni ej 10 punktów procentowych i wyniosła w ko cu wrze nia bie cego roku **9,4 proc.** Oznacza to spadek w porównaniu do stanu z ko ca sierpnia o 0,3 punktu proc. Stopa bezrobocia w naszym mie cie jest w dalszym ci gu najni sza w podregionie nowos deckim, obejmuj cym teren byłego województwa nowos deckiego.



Stopa bezrobocia w ko cu wrze nia - miasto Nowy S cz. ródło: GUS

Najwy sz stop bezrobocia notujemy w powiecie limanowskim (16,2 proc.) oraz nowos deckim ziemskim (14,4 proc.). W obydwu tych powiatach stopa bezrobocia we wrze niu nieznacznie spadła. Najni sza poza Nowym S czem stopa bezrobocia odnotowana została w powiecie gorlickim (12,3 proc.). Jedynym powiatem, gdzie stopa bezrobocia we wrze niu nieznacznie wzrosła i wyniosła 13,3 proc., jest powiat tatrza ski. Mo na to wytłumaczyć czynnikami sezonowymi, Podhale jest w najwi kszym stopniu uzale nione od tych czynników, przede wszystkim w turystyce.

W Małopolsce wyst puj du e ró nice stopy bezrobocia, nawet w s siaduj cych powiatach. Wida to na przykładzie miasta Nowego S cza i powiatu nowos deckiego. Liderem zatrudnienia jest miasto Kraków, gdzie we wrze niu zanotowano zaledwie 5,3 proc. bezrobocia. Porównywalny z Nowym S czem Tarnów zanotował stop bezrobocia na poziomie 9,3 proc.

BEZROBOCIE W POLSCE

We wrze niu 2014 r. odnotowano spadek liczby bezrobotnych i stopy bezrobocia, zarówno w uj ciu rocznym, jak i miesi cznym. Wi ksza ni przed miesi cem, ale mniejsza ni przed rokiem była liczba bezrobotnych nowo zarejestrowanych. Wi cej osób ni w sierpniu bie cego roku i we wrze niu ubiegłego roku wyrejestrowano z urz dów pracy. W ko cu wrze nia 2014 r. do urz dów pracy zgłoszono wi cej ofert pracy ni w sierpniu 2014 r. i wrze niu 2013 roku informuje Główny Urz d Statystyczny.

Liczba bezrobotnych zarejestrowanych w urz dach pracy w ko cu wrze nia 2014 r. wyniosła 1821,9 tys. osób (w tym 952,9 tys. kobiet) i była ni sza ni przed miesi cem o 31,2

tys. osób. W uj ciu rocznym spadła o 261,2 tys. osób, tj. o 12,5 proc. (w analogicznym okresie 2013 roku zanotowano spadek o 0,1 tys. osób). W stosunku do sierpnia 2014 r. spadek liczby bezrobotnych odnotowano w pi tnastu województwach, najbardziej znac cy w dolno l skim i łódzkim. Nieznaczny wzrost zanotowano tylko w województwie zachodniopomorskim.

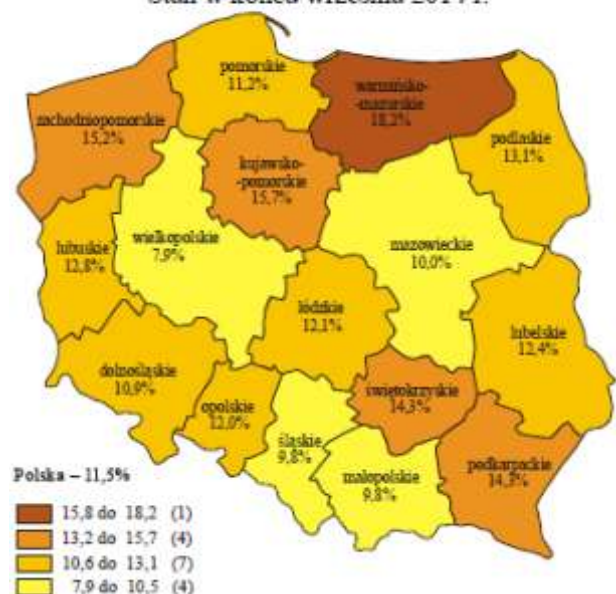
Bezrobotni zarejestrowani w urz dach pracy w ko cu wrze nia 2014 r. stanowili **11,5 proc.** cywilnej ludno ci aktywnej zawodowo (w sierpniu 2014 r. – 11,7 proc., we wrze niu 2013 r. – 13,0 proc.). Najwy sza stopa bezrobocia utrzymywała si nadal w województwach warmi sko-mazurskim (18,2 proc.) i kujawsko-pomorskim (15,7 proc.), najni sza w wielkopolskim (7,9 proc.), **małopolskim** i l skim (po 9,8 proc.). Niespodziank jest fakt, e mazowieckie, jeszcze niedawno lider zatrudnienia, znajduje si dopiero na czwartym miejscu.

BEZROBOCIE W UE

10,1 proc. – tyle wyniosła wyrównana sezonowo stopa bezrobocia w 28 krajach Unii Europejskiej w ko cu sierpnia 2014 roku. To o 0,1 punktu proc. mniej w porównaniu do stanu z ko ca lipca. To najni szy poziom bezrobocia w UE od lutego 2012 roku. Bezrobocie w strefie euro wyniosło 11,5 proc., identycznie jak w poprzednim miesi cu. Najni sz stop bezrobocia nadal notuje Austria (4,7 proc.) i Niemcy (4,9 proc.), najwy sz Grecja (27 proc.) i Hiszpania (24,4 proc.). Polska wg metodologii Eurostatu notuje stop bezrobocia na poziomie 8,8 proc. (spadek w porównaniu do poprzedniego miesi ca o 0,2 punktu proc.)

Stopa bezrobocia według województw

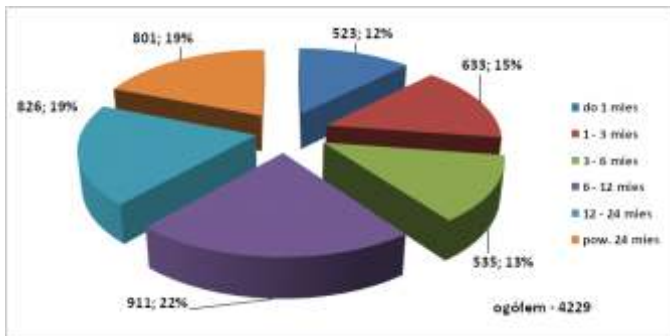
Stan w ko cu wrze nia 2014 r.



Koniec III kwartału to okazja do przyjrzenia si danym dotycz cym struktury bezrobocia rejestrowanego. Skupimy si na czterech obszarach: czasie pozostawania bezrobotnych bez pracy, wieku, wykształceniu i sta u pracy.

BEZROBOTNI WG CZASU POZOSTAWANIA BEZ PRACY

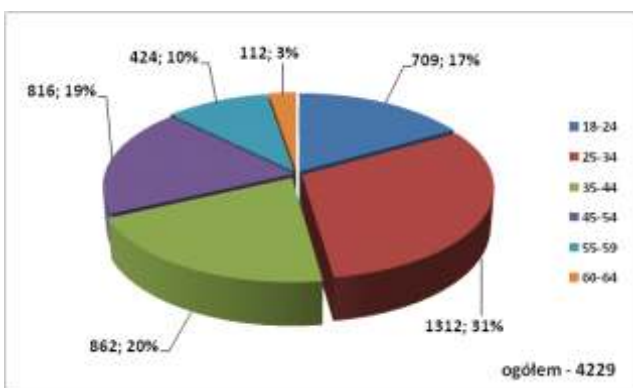
Najwi cej bezrobotnych (22 proc.) podobnie jak po drugim kwartale pozostaje bez pracy **od sze ciu do dwunastu miesi cy**. Udział procentowy poszczególnych grup jest stosunkowo wyrównany. W porównaniu do stanu sprzed kwartału wzrósł udział pozostaj cych bez pracy najkrócej, do 3. miesi cy.



Bezrobotni wg czasu pozostawania bez pracy. ródo: SUP

BEZROBOTNI WG WIEKU

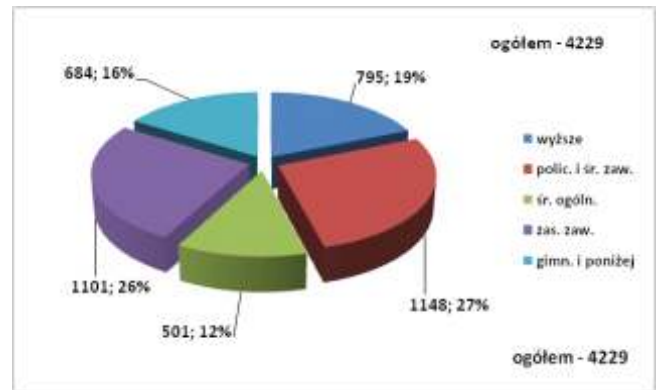
Podobnie jak w ko cu II kwartału bie cego roku, najwi kszy udział w strukturze bezrobotnych zarejestrowanych w SUP maj **osoby w wieku 25 - 34 lata**, stanowi cy prawie jedn trzeci ogółu zarejestrowanych. Udział poszczególnych grup wiekowych nie uległ wi kszym zmianom.



Bezrobotni wg wieku. ródo: SUP

BEZROBOTNI WG WYKSZTAŁCENIA

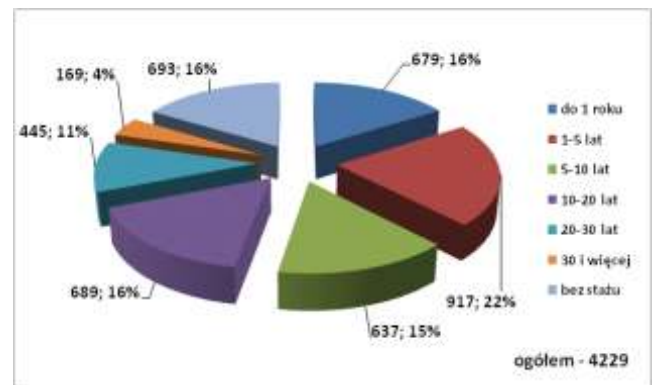
W porównaniu do stanu sprzed trzech miesi cy nie nast piły wi ksze zmiany - z jednym wyj tkiem: o trzy punkty procentowe **wzrósł udział osób bezrobotnych z wy szym wykształceniem** (z 16 do 19 proc.). Nieznaczny spadek (o 2 punkty proc.) zanotowano w grupie osób z wykształceniem gimnazjalnym i poni ej. Najwi cej bezrobotnych (27 proc.) ma wykształcenie policealne i rednie zawodowe.



Bezrobotni wg wykształcenia. ródo: SUP

BEZROBOTNI WG STA U PRACY

Najwi kszy udział w strukturze bezrobotnych zarejestrowanych w SUP maj osoby ze sta em pracy od jednego do pi ciu lat, którzy stanowi ponad jedn pi t ogółu zarejestrowanych. Udział pozostałych grup rozkłada si dosy proporcjonalnie i bez wi kszych zmian w porównaniu do ko ca II kwartału.



Bezrobotni wg sta u pracy. ródo: SUP

WNIOSKI

Analizuj c struktur zarejestrowanych bezrobotnych po drugim kwartale mo na zauwa y jej **du stabilno**. Ró nice pomi dzy II i III kwartałem rzadko wynosz wi cej ni jeden - dwa punkty procentowe. Uderzaj cy jest tak e równy rozkład poszczególnych grup bezrobotnych: ich udział procentowy w ogólnej strukturze bezrobotnych jest bardzo zbli ony. Wyj tkiem jest tutaj grupa bezrobotnych ze sta em pracy 30 lat i powy ej, ale to mo na łatwo wytłumaczy : pracodawcy rzadko decyduj si na rozstanie z pracownikiem o taki do wiadczeniu zawodowym. W innych grupach odnosi si wra enie, e sta pracy nie ma dla pracodawcy wi kszego znaczenia.

Podobnie jest w strukturze "bezrobotni wg wieku. Je li nie liczy najstarszych bezrobotnych, udział pozostałych grup wiekowych jest wzgl dnie równomierny. Jeszcze wyra niej wida to na wykresach czasu pozostawania bez pracy i wykształcenia - udziały procentowe s niemal jednakowe. Nie ma ju wykształcenia, które byłoby uprzywilejowane na rynku.

Stan bezrobocia w m. Nowym Sączu wrzesień 2014 - dane podstawowe	
Liczba zarejestrowanych w końcu miesiąca - w tym w szczególnej sytuacji na rynku pracy	- 4229 - 3739
Liczba zarejestrowanych w miesiącu w tym:	- 574
- poprzednio pracujące	- 427
- dotychczas niepracujące	- 147
Z prawem do zasiłku	- 513
Wyłączenia z ewidencji w tym z powodu:	- 699
- podjęcia pracy niesubsydiowanej	- 278
- podjęcia pracy subsydiowanej w tym:	- 11
- prac interwencyjnych	- 1
- robót publicznych	- 2
- podjęcia dział. gospodarczej	- 1
- wypos. stanowiska pracy	- 3
- inne	- 4
Rozpoczęcie szkolenia	- 15
Rozpoczęcie stażu	- 28
Dodatki aktywizacyjne wypłacone	- 44

INFORMATOR DLA SENIORA

W Nowym Sączu ukazało się wydawnictwo "Poradnik dla Seniora". To kompletny wykaz sądeckich instytucji przydatnych seniorom, ich dane teleadresowe, zakres działalności i praktyczne porady. Wśród sądeckich instytucji jest także S decki Urząd Pracy i oferta dla osób w wieku senioralnym. Poradnik powstał z inicjatywy Marty Mordarskiej, pełnomocnik prezydenta Nowego Sącza ds. społecznych. Na zdjęciu: zespół redakcyjny Poradnika.



NABÓR DO KFS

S decki Urząd Pracy zapowiada nabór chętnych wniosków o przyznanie środków z Krajowego Funduszu Szkoleniowego na kształcenie ustawiczne pracodawców i pracowników. Przypomnijmy, że środki Krajowego Funduszu Szkoleniowego w latach 2014-2015 będą przeznaczone na wsparcie kształcenia ustawicznego osób pracujących, tj. pracowników i pracodawców w wieku co najmniej 45 lat co oznacza, że nie mogą być obecnie adresowane do innej grupy wiekowej.

Środki KFS mogą na przeznaczyć na:

- kursy i studia podyplomowe realizowane z inicjatywy pracodawcy lub za jego zgodą,
- egzaminy umożliwiające uzyskanie dyplomów potwierdzających nabycie umiejętności, kwalifikacji lub uprawnień zawodowych,
- badania lekarskie i psychologiczne wymagane do podjęcia kształcenia lub pracy zawodowej po ukończonym kształceniu,
- ubezpieczenie od następstw nieszczęśliwych wypadków w związku z podjętym kształceniem.

- określenie potrzeb pracodawcy w zakresie kształcenia ustawicznego w związku z ubieganiem się o sfinansowanie tego kształcenia ze środków KFS,

Pracodawca może otrzymać środki na sfinansowanie:

- 80 proc. kosztów kształcenia ustawicznego, nie więcej jednak niż do wysokości 300 proc. przeciętnego wynagrodzenia w danym roku na jednego uczestnika,
- 100 proc. kosztów kształcenia ustawicznego - jeżeli należą do grupy mikro przedsiębiorców, nie więcej jednak niż do wysokości 300 proc. przeciętnego wynagrodzenia w danym roku na jednego uczestnika.

W 2014 roku na kształcenie ustawiczne pracodawców i pracowników w ramach KFS S decki Urząd Pracy dysponuje kwotą 100 000 zł.

REFUNDACJA Z REZERWY

10 osób bezrobotnych w szczególnej sytuacji na rynku pracy skorzysta z dodatkowych środków, które pozyskał Sądecki Urząd Pracy z rezerwy Ministra Pracy i Polityki Społecznej. Pozyskane fundusze (ponad 200 tys. złotych) przeznaczone zostaną na refundację kosztów wyposażenia stanowiska pracy dla bezrobotnych skierowanych przez SUP.

Program refundacji kosztów wyposażenia lub doposażenia stanowiska pracy zakłada nie tylko stworzenie stanowiska pracy dla bezrobotnego, ale i utrzymanie go przez minimum dwa lata. Wysokość refundacji może sięgnąć 6-krotnej wysokości przeciętnego wynagrodzenia.

Zapraszamy pracodawców do składania wniosków. Formularze i komplet informacji na temat programu na stronie Sądeckiego Urzędu Pracy www.sup.nowysacz.pl/dla_pracodawców ■

Profilowanie raz jeszcze

Od 27 maja 2014 r. we wszystkich powiatowych urzędach pracy obowiązuje nowy sposób pracy z osobami bezrobotnymi, polegający na profilowaniu pomocy dla każdej osoby bezrobotnej. Przypomnijmy, na czym on polega.

Co to jest profil pomocy i jaki jest jego cel?

Profilowanie pomocy dla osób bezrobotnych jest nowym sposobem współpracy urzędu pracy z osobami bezrobotnymi wprowadzonym ustawą z 14 marca 2014 r. o zmianie ustawy o promocji zatrudnienia i instytucjach rynku pracy oraz niektórych innych ustaw (Dz.U. 2014, poz. 598). Profil pomocy to właściwy ze względu na sytuację i potrzeby osoby bezrobotnej zakres form pomocy określonych w ustawie. Celem profilowania jest zastosowanie wobec osoby bezrobotnej takiej pomocy, która najbardziej odpowiada jej aktualnej sytuacji i potrzebom.

Jakie są profile pomocy i przypisane do nich formy pomocy?

Osobie bezrobotnej może zostać ustalony jeden z trzech profili pomocy. W ramach każdego profilu stosowane są określone w ustawie o promocji zatrudnienia i instytucjach rynku pracy formy pomocy.

- profil pomocy I – w tym profilu urząd pracy może zastosować pośrednictwo pracy i pomóc w uzyskaniu oferty pracy, a także w uzasadnionych przypadkach poradnictwo zawodowe lub inne formy pomocy,
- profil pomocy II – w tym profilu urząd pracy może zastosować dowolne formy pomocy określone w ustawie, takie jak staże, szkolenia, skierowanie do prac interwencyjnych lub robót publicznych itd., z wyłączeniem Programu Aktywizacja i Integracja;
- profil pomocy III – w tym profilu urząd pracy może zastosować między innymi Program Aktywizacja i Integracja, działania aktywizacyjne zlecone przez urząd pracy, skierowanie do zatrudnienia wspieranego u pracodawcy i programy specjalne.

Co bierze się pod uwagę przy ustalaniu profilu pomocy?

Powiatowy urząd pracy ustalając profil pomocy dokonuje analizy sytuacji osoby bezrobotnej i jej szans na rynku pracy biorąc pod uwagę oddalenie od rynku pracy i gotowość do wejścia lub powrotu na rynek pracy.

Przez oddalenie od rynku pracy rozumie się czynniki utrudniające wejście lub powrót na rynek pracy. Aby określić

oddalenie od rynku pracy doradca klienta zadaje osobie bezrobotnej pytania dotyczące między innymi uprawnień zawodowych, umiejętności, miejsca zamieszkania pod względem oddalenia od potencjalnych miejsc pracy, możliwości dojazdu do pracy, czy dostęp do nowoczesnych form komunikowania się z powiatowym urządzeniem pracy i pracodawcami.

Przez gotowość do wejścia lub powrotu na rynek pracy rozumie się czynniki wskazujące na potrzeby i chęć bezrobotnego do podjęcia pracy. Aby określić gotowość do wejścia lub powrotu na rynek pracy, doradca klienta zadaje osobie bezrobotnej pytania dotyczące między innymi gotowości do współpracy z powiatowym urządzeniem pracy, zaangażowania w samodzielne poszukiwanie pracy, powodów rejestracji w powiatowym urządzeniu pracy, dyspozycyjności.

Jak ustala się profil pomocy?

Profil pomocy ustalany jest przez doradcę klienta podczas wywiadu z osobą bezrobotną. Wywiad obejmuje 24 pytania, ale odpowiedź na 8 z nich urząd pracy uzyskuje już w trakcie rejestracji. Osoba bezrobotna odpowiada zatem na pozostałe 16 pytań. Doradca klienta zaznacza w specjalnym elektronicznym kwestionariuszu odpowiedzi osoby bezrobotnej, a następnie otrzymuje wynik w postaci profilu pomocy.

Ustalony przez system profil pomocy może zostać zmieniony przez doradcę klienta jeżeli istnieją ku temu uzasadnione powody, przed zakończeniem wywiadu i zatwierdzeniem profilu pomocy zaproponowanego przez system.

Co się dzieje po zakończeniu wywiadu?

Po zakończeniu wywiadu doradca klienta ma obowiązek poinformować osobę bezrobotną o tym, jakimi formami pomocy może ona zostać objęta w ramach ustalonego profilu pomocy i umówi się z bezrobotnym na przygotowanie Indywidualnego Planu Działania.

Co to jest Indywidualny Plan Działania?

Indywidualny Plan Działania (IPD) jest przygotowywany przez doradcę klienta przy udziale osoby bezrobotnej. IPD musi być przygotowany nie później niż 60 dni od dnia ustalenia profilu pomocy. Musi być również dostosowany do ustalonego dla osoby bezrobotnej profilu pomocy.



Profilowanie. W tle Barbara Michalak

Co zawiera IPD?

- działania, które na rzecz osoby bezrobotnej wykona urząd pracy;
- działania, które osoba bezrobotna będzie realizowała samodzielnie;
- terminy realizacji poszczególnych działań ;
- formy i terminy kontaktów z doradcą klienta lub innym pracownikiem urzędu pracy;
- terminy i warunki zakończenia realizacji IPD.

IPD może być modyfikowany w trakcie realizacji, jeżeli nastąpi zmiana w sytuacji osoby bezrobotnej.

Pomoc udzielana w ramach profilu pomocy na podstawie IPD jest realizowana przez urząd pracy w okresie nie dłuższym niż :

- 180 dni dla profilu pomocy I;
- 540 dni dla profilu pomocy II;
- 720 dni dla profilu pomocy III.

Urząd pracy w trakcie realizacji IPD co najmniej raz na 60 dni kontaktuje się z osobą bezrobotną .

Kiedy urząd pracy ustala ponownie profil pomocy dla zarejestrowanej osoby bezrobotnej?

Urząd pracy ustala nowy profil pomocy w dwóch sytuacjach:

1. jeżeli w sytuacji osoby bezrobotnej nastąpi istotna zmiana

np. osoba bezrobotna zmieni miejsce zamieszkania, podwyższy swoje kwalifikacje zawodowe, zmieni swój stan zdrowia lub sytuacja rodzinną itd., lub

2. jeżeli w wyniku realizacji IPD nie udało się doprowadzić osoby bezrobotnej do podjęcia pracy.

Nowy sposób współpracy urzędu pracy z osobą bezrobotną



Bony, granty, refundacje

O nowych instrumentach wsparcia dla bezrobotnych i pracodawców pisali my wielokrotnie. W tym numerze przypominamy je w najwi kszym skrócie. Szczegóły s na naszej stronie internetowej www.sup.nowysacz.pl

BON STA OWY

Inaczej ni w "klasycznym" sta u, pracodawc organizuj cego t form pomocy wskazuje bezrobotny - posiadacz bonu sta owego. Bon jest gwarancj , e urz d pracy skieruje bezrobotnego na sta na okres 6 miesi cy wła nie do tego, a nie innego pracodawcy. Jest jednak istotny warunek - pracodawca musi zadeklarowa zatrudnienie skierowanego bezrobotnego po zako czeniu sta u równie na 6 miesi cy. Pracodawca ma nie tylko mo liwo sprawdzi kandydata do zatrudnienia przez pół roku za darmo, ale jeszcze po zatrudnienie na wspomniany okres 6 miesi cy otrzymuje premi - 1,5 tys. złotych.

BON ZATRUDNIENIOWY

Bon sta owy nie jest jedn form wsparcia, która gwarantuje zwrot cz ci kosztów zatrudnienia osoby bezrobotnej. Gwarantuje to tak e bon zatrudnieniowy. Pracodawca, zatrudniaj cy skierowanego bezrobotnego, posiadacza bonu zatrudnieniowego, otrzymuje refundacj cz ci kosztów wynagrodzenia i składek na ubezpieczenia społeczne, w wysoko ci zasiłku dla bezrobotnych. Refundacja obejmuje okres 12 miesi cy. W zamian pracodawca jest obowi zany do dalszego zatrudniania skierowanego bezrobotnego przez okres 6 miesi cy po zako czeniu okresu refundacji.

BON SZKOLENIOWY

Bon szkoleniowy adresowany jest do bezrobotnych do 30. roku ycia, ale dotyczy tak e pracodawców. eby bezrobotny otrzymał bon, pracodawca musi zadeklarowa zatrudnienie bezrobotnego po zako czeniu szkolenia. Szkolenie bezrobotny wybiera sam, a urz d pracy pokrywa koszty, nie tylko samego szkolenia, ale i koszty niezbdnych bada lekarskich, przejazdu na szkolenie lub koszty zakwaterowania. Wymienione koszty mo na sfinansowa do wysoko ci 100 proc. przeci tnego wynagrodzenia obowi zuj cego w dniu przyznania bonu szkoleniowego.

BON NA ZASIEDLENIE

Ostatnim bonem jest bon na zasiedlenie. Urz d pracy mo e przyzna taki bon, je li bezrobotny podejmie prac lub działalno gospodarcz poza miejscem zamieszkania, a odległo od miejsca dotychczasowego zamieszkania do miejscowoci, w której bezrobotny zamieszka w zwi zku z podj ciem zatrudnienia wynosi co najmniej 80 km lub czas dojazdu do tej miejscowoci i powrotu do miejsca dotychczasowego zamieszkania przekracza ł cznie co najmniej 3 godziny dziennie. Warto bonu nie mo e przekracza 200 proc. przeci tnego wynagrodzenia za prac .

Przypomnijmy, e z bonów mog skorzysta wył cznie bezrobotni do 30. roku ycia.

REFUNDACJA SKŁADEK NA UBEZPIECZENIE SPOŁECZNE

Urz d pracy mo e refundowa pracodawcy koszty poniesione na składki na ubezpieczenia społeczne za skierowanych do pracy bezrobotnych do 30. roku ycia, którzy podejmuj zatrudnienie po raz pierwszy w yciu. Refundacja przysługuje przez okres do 12 miesi cy w kwocie nie wy szej ni połowa minimalnego wynagrodzenia za prac miesi cznie obowi zuj cego w dniu zawarcia umowy, za ka dego zatrudnionego bezrobotnego.

Po zako czeniu okresu refundacji kosztów poniesionych na składki na ubezpieczenia społeczne pracodawca jest obwi zany do dalszego zatrudniania skierowanego bezrobotnego przez okres 6 miesi cy.



Siedziba SUP

KRAJOWY FUNDUSZ SZKOLENIOWY

A co dla bezrobotnych w wieku co najmniej 45 lat? Urz d Pracy proponuje im mi dzy innymi szkolenia finansowane z Krajowego Funduszu Szkoleniowego. Paleta działań , które mog zosta sfinansowane z KFS, jest bardzo szeroka. Przede wszystkim z KFS mog zosta sfinansowane kursy i studia podyplomowe realizowane z inicjatywy pracodawcy lub za jego zgod . Z Funduszu mog tak e zosta sfinansowane egzaminy zawodowe, badania lekarskie i ubezpieczenie od nast pstw nieszcz liwych wypadków. Refundacji podlega tak e okre lenie potrzeb pracodawcy w zakresie kształcenia ustawicznego, zanim jeszcze zdecyduje si na skorzystanie z KFS.

Pracodawca, ubiegaj cy si o rodki z KFS, musi uzasadni we wniosku potrzeb odbycia kształcenia ustawicznego wskazanej liczby pracowników. To warunek przyznania wsparcia w wysoko ci w wysoko ci 80 proc. kosztów kształcenia (nie wi cej ni 300 proc. przeci tnego wynagrodzenia w danym roku) na jednego uczestnika. W przypadku mikroprzedsi biorstw warunki s korzystniejsze - wsparcie pokrywa cało kształcenia (nie wi cej jednak ni 300 proc. przeci tnego wynagrodzenia w danym roku) na jednego uczestnika.

UMOWY TRÓJSTRONNE

Szkolenie osób bezrobotnych mo na zorganizowa na podstawie trójstronnych umów szkoleniowych, zawieranych pomi dzy urz dem pracy, pracodawc i instytucj szkoleniow . W umowie okre lany jest zakres umiej tno ci i kwalifikacji wymaganych przez pracodawc , na podstawie którego instytucja szkoleniowa przygotowuje program ksztalcenia dla wskazanych bezrobotnych. Pracodawca zobowi zuje si , e w trakcie lub po zako czeniu szkolenia zatrudni wspomnianych bezrobotnych na okres co najmniej 6 miesi cy. Uczestnicy szkolenia musz zda wymagane programem egzaminy.

DOFINANSOWANIE WYNAGRODZENIA

Urz d pracy mo e przyzna pracodawcy lub przedsi biorcy dofinansowanie wynagrodzenia za zatrudnienie skierowanego bezrobotnego, który uko czył 50. rok ycia. Dofinansowanie przysłu guje przez okres 12 miesi cy w przypadku zatrudnienia bezrobotnego, który uko czył 50 lat, a nie uko czył 60 lat, lub 24 miesi cy w przypadku zatrudnienia bezrobotnego, który uko czył 60 lat.

Dofinansowanie wynagrodzenia przysłu guje w kwocie nie wy szej ni połowa minimalnego wynagrodzenia za prac miesi cznie, obowi zuj cego w dniu zawarcia umowy, za ka dego zatrudnionego bezrobotnego. Pracodawca lub przedsi biorca s obowi zani do dalszego zatrudniania skierowanego bezrobotnego po upływie okresu dofinansowania wynagrodzenia, odpowiednio przez okres 6 miesi cy w przypadku zatrudnienia bezrobotnego, który uko czył 50 lat, a nie uko czył 60 lat, oraz 12 miesi cy, w przypadku zatrudnienia bezrobotnego, który uko czył 60 lat.

GRANT NA TELEPRAC

W znowelizowanej ustawie o promocji zatrudnienia i instytucjach rynku pracy dostrze ono problem rodziców powracaj cych na rynek pracy. Wła nie do nich skierowany jest grant na teleprac . Grant mo e by przyznany pracodawcy lub przedsi biorcy na utworzenie stanowiska pracy w formie telepracy dla skierowanego bezrobotnego rodzica, powracaj cego na rynek pracy, posiadaj cego co najmniej jedno dziecko w wieku do 6 lat, lub bezrobotnego sprawuj cego opiek nad osob zale n . Warunek: bezrobotny w okresie 3 lat przed rejestracj w urz dzie pracy zrezygnował z zatrudnienia lub innej pracy zarobkowej z uwagi na konieczno wychowywania dziecka lub sprawowania opieki nad osob zale n .

Grant przysłu guje w kwocie nie wy szej ni 6-krotnie minimalnego wynagrodzenia za prac obowi zuj cego w dniu zawarcia umowy, za ka dego skierowanego bezrobotnego. W zamian pracodawca lub przedsi biorca s obowi zani do utrzymania zatrudnienia skierowanego bezrobotnego przez okres 12 miesi cy w pełnym wymiarze czasu pracy lub przez 18 miesi cy w połowie wymiaru czasu pracy.

WIADCZENIE AKTYWIZACYJNE

Grant na teleprac to niejedyna forma wsparcia dla bezrobotnych rodziców powracaj cych na rynek pracy. Urz d mo e przyzna pracodawcy wiadczenie aktywizacyjne za zatrudnienie w pełnym wymiarze czasu pracy skierowanego bezrobotnego rodzica powracaj cego na rynek pracy po przerwie zwi zanej z wychowywaniem dziecka lub bezrobotnego sprawuj cego opiek nad osob zale n , który w okresie 3 lat przed rejestracj w urz dzie pracy jako bezrobotny zrezygnował z zatrudnienia lub innej pracy zarobkowej z uwagi na konieczno wychowywania dziecka lub sprawowania opieki nad osob zale n .

wiadczenie aktywizacyjne przysłu guje przez okres 12 miesi cy w wysoko ci połowy minimalnego wynagrodzenia za prac miesi cznie za ka dego skierowanego bezrobotnego, albo 18 miesi cy w wysoko ci jednej trzeciej minimalnego wynagrodzenia za prac miesi cznie za ka dego skierowanego bezrobotnego. Pracodawca jest obowi zany do dalszego zatrudniania skierowanego bezrobotnego po upływie okresu przysłu giwania wiadczenia aktywizacyjnego, odpowiednio przez okres 6 miesi cy w przypadku, je li pobierał wiadczenie przez 12 miesi cy i przez okres 9 miesi cy w przypadku pobierania wiadczenia aktywizacyjnego przez 18 miesi cy.

PO YCZKINA UTWORZENIE MIEJSCA PRACY

Znowelizowana ustawa umo liwia uzyskanie po yczki na utworzenie stanowiska pracy dla bezrobotnego, w tym równie skierowanego przez powiatowy urz d pracy:

- podmiotom, prowadz cym działalno gospodarcz , niepublicznym przedszkolom, niepublicznym szkołom i producentom rolnym,
- łobkom lub klubom dzieci cym tworzonym i prowadzonym przez osoby fizyczne, osoby prawne i jednostki organizacyjne nieposiadaj ce osobowo ci prawnej, o których mowa w przepisach o opiece nad dzie mi w wieku do lat 3. Po yczek udzielaj oraz usługi doradcze i szkoleniowe zapewniaj po rednicy finansowi wyłaniani przez Bank Gospodarstwa Krajowego.

Po yczka na utworzenie stanowiska pracy jest udzielana po przedstawieniu kosztorysu dotycz cego tworzego stanowiska pracy, w wysoko ci okre lonej w umowie, nie wy szej jednak ni 6-krotna wysoko przeci tnego wynagrodzenia.

Oprocentowanie po yczki na utworzenie stanowiska pracy jest stałe i wynosi, w skali roku, 0,25 stopy redyskonta weksli przyjmowanych przez Narodowy Bank Polski. Spłata po yczki jest dokonywana w równych ratach, płatnych na rachunek bankowy wła ciwego po rednika finansowego. Okres spłaty po yczki na utworzenie stanowiska pracy nie mo e by dłu szyni 3 lata.

Od grudnia 2013 roku program po yczek pod nazw "Pierwszy biznes - wsparcie w starcie" realizowany jest w formie pilota u na terenie województw mazowieckiego, wi tokrzyskiego oraz małopolskiego. Po yczki udzielane s przez po redników finansowych, wybranych przez BGK w przetargu. Obecnie trwaj przygotowania do uruchomienia II etapu programu, który obejmie obszar całego kraju. Szczegóły: www.bgk.com.pl.

Kto pyta, nie błądzi

Czy idąc na szkolenie tracę prawo do zasiłku?

Uczestnicząc w szkoleniu ma Pani prawo wyboru: stypendium szkoleniowego w wysokości 120 proc. kwoty zasiłku lub zasiłku dla bezrobotnych. Wynika to z faktu, że szkolenie może odbywać się w niepełnym wymiarze i stypendium przysługuje w wysokości proporcjonalnej do czasu trwania szkolenia. Zasiłek może być w takim wypadku wyższy niż stypendium.

Opuszczając zakład karny. Czy mam prawo do zasiłku? Przed skazaniem pracowałem.

Tak, pod warunkiem, że suma okresów uprawniających do zasiłku przypadających w okresie 18 miesięcy przed ostatnim pozbawieniem wolności oraz wykonywania pracy w okresie pozbawienia wolności wynosiła co najmniej 365 dni, przy czym podstawą wymiaru składek na ubezpieczenie społeczne i Fundusz Pracy stanowiła kwota stanowiąca kwota w wysokości co najmniej minimalnego wynagrodzenia za pracę. Trzeba też pamiętać, że uprawnienia do pobierania zasiłku przysługują wtedy, jeśli osoba zwolniona z zakładu karnego lub aresztu ledczego zarejestrowała się w powiatowym urzędzie pracy w okresie 30 dni od dnia zwolnienia.

Pracowałem na podstawie umowy zlecenia. Czy należy mi się zasiłek?

Tak, jeżeli podstawą wymiaru składek na ubezpieczenie społeczne i Fundusz Pracy stanowiła kwota stanowiąca kwota w wysokości co najmniej minimalnego wynagrodzenia za pracę w przeliczeniu na okres pełnego miesiąca.

Zostałem skierowany na przeszkolenie wojskowe. Czy to mi się będzie liczyć do stażu pracy (chodzi o zasiłek)?

Tak, okres przeszkolenia wojskowego zalicza się do okresu uprawniających do zasiłku.

Czy da się zmienić profil pomocy? Ten, który mam, nie bardzo mi odpowiada.

Urząd pracy ustala nowy profil pomocy w dwóch sytuacjach:

1. jeżeli w sytuacji osoby bezrobotnej nastąpi istotna zmiana np. osoba bezrobotna zmieni miejsce zamieszkania, podwyższy swoje kwalifikacje zawodowe, zmieni swój stan zdrowia lub sytuacja rodzinna itd., lub
2. jeżeli w wyniku realizacji indywidualnego planu działania, obejmującego wykaz czynności do wykonania zarówno przez bezrobotnego jak i urząd pracy nie udało się doprowadzić osoby bezrobotnej do podjęcia pracy.

Pobieram świadczenie pielęgnacyjne. Czy mogę się zarejestrować jako bezrobotny?

Nie, ale może się Pan zarejestrować jako osoba poszukująca pracy. Poszukujący pracy ma prawo do korzystania z podstawowych usług rynku pracy: poradnictwa pracy i poradnictwa zawodowego oraz (w niektórych wypadkach) ze szkoleń.



Mam zamiar ubiegać się o bonus na zasiedlenie, bo chcę podjąć pracę w Nowym Sączu. W jakiej odległości muszę mieszkać, aby mi się starało taki bonus?

Odległość od miejsca dotychczasowego zamieszkania do miejscowości, w której bezrobotny zamieszka w związku z podjęciem zatrudnienia, innej pracy zarobkowej lub działalnością gospodarczą musi wynosić co najmniej 80 km lub czas dojazdu do tej miejscowości i powrotu do miejsca dotychczasowego zamieszkania przekraczać co najmniej 3 godziny dziennie.

Jestem niepełnosprawny, zarejestrowałem się jako poszukujący pracy. Czy mam prawo do stażu?

Tak, pod warunkiem, że Pan nie pozostaje w zatrudnieniu.

Nie pobrałem ostatniego zasiłku, bo musiałem wyjechać. Czy mogę go odebrać po powrocie?

Roszczenia do należnych a niepobranych kwot zasiłków dla bezrobotnych i innych świadczeń finansowanych z Funduszu Pracy ulegają przedawnieniu z upływem 6 miesięcy od dnia pozostawienia ich do dyspozycji.

Ile otrzymuje pracodawca w ramach bonusu na zatrudnienie?

Urząd pracy refunduje pracodawcy koszty wynagrodzenia i składek na ubezpieczenia społeczne, przez okres 12 miesięcy, w wysokości zasiłku dla bezrobotnych. Pracodawca jest obowiązany do dalszego zatrudniania skierowanego bezrobotnego przez okres 6 miesięcy po zakończeniu okresu refundacji.

Mam ponad 50 lat. Czy automatycznie będę miał zasiłek w wysokości 20 procent?

Nie, musi Pan jeszcze posiadać okres uprawniający do zasiłku (co w praktyce oznacza tzw. okresy składkowe) wynoszący co najmniej 20 lat.

Pytania można kierować na adres: sup@sup.nowysacz.pl i na numer telefonu 18 442 9113, wewn. 265 Uwaga! Odpowiedzi na pytania mają charakter porad i nie należy ich traktować jako wykładni prawnej.

Bliżej do wody

Spółka S deckie Wodociągów zbliżyła się do zakończenia najwęższej na S deccy inwestycji wodno - ciekowej pod nazwą "Modernizacja i rozbudowa systemu gospodarki wodno - ciekowej Miasta Nowego Sacza z przyległymi terenami gmin siednich".

W ramach inwestycji wybudowanych zostało 174 km sieci kanalizacyjnej i 70 km sieci wodociągowej oraz zmodernizowanych dalsze 10 km sieci wod - kan. Rozbudowano także stację uzdatniania wody w Starym Sączu. Wartość inwestycji to 338 mln złotych (łącznie z dofinansowaniem unijnym).

- To ogromny skok cywilizacyjny dla naszego regionu. Dzięki unijnym funduszom to historyczne zadanie mogło zostać przeprowadzone w ciągu kilku, a nie około 80 lat - podsumował prezes przedsiębiorstwa Janusz Adamek. Na 89 projektów wodno - ciekowych współfinansowanych przez Unię Europejską inwestycja S deckich Wodociągów zajmuje pod względem wielkości pierwsze miejsce w Małopolsce i dziewiąte w kraju. Ukończenie inwestycji zostało uczczone okazałym festynem (18 października).

Nowy Sącz został sklasyfikowany wśród sześciu miast, w których odnotowane zostały rekordowe wydatki z udziałem pozyskanych środków unijnych na infrastrukturę techniczną per capita w latach 2011-2013 w kategorii miast na prawach powiatu - to między innymi zasługa inwestycji wodno - ciekowej. Ranking opublikowało Pismo Samorządowe „Wspólnota”.

ródło: mat. promocyjne S deckich Wodociągów, www.wspolnota.org.pl



Jeszcze jedna wiadomość z gospodarki zwiastująca po prostu, ale mająca niewątpliwie wpływ na potencjał gospodarczy naszego miasta. Prezydent Ryszard Nowak podpisał umowę z Wojewódzkim Funduszem Ochrony Rodowiska i Gospodarki Wodnej w Krakowie dotyczącą realizacji przez miasto Nowy Sącz programu poprawy jakości powietrza KAWKA. Miasto otrzyma na

ten cel 10 mln złotych. *- Ważne jest, że znów pozyskujemy dla siebie pieniądze zewnętrze, aby mieszkańcom i instytucjom pomóc w zmianie rodzaju pieców, aby nowosaczkę powietrze szczególnie w sezonie zimowym było lepsze -* powiedział po podpisaniu umowy prezydent Nowak.

ródło: www.nowysacz.pl

Prezydent Nowego Sacza Ryszard Nowak odebrał Godło i Certyfikat Najwyższa Jakość 2014, przyznane w kategorii "zarządzanie najwyższą jakością". Za trzykrotne zdobycie nagrody w ostatnich pięciu latach (2010, 2012, 2014) odebrał również specjalne wyróżnienie w postaci Statuetki Perła Zarządzania Najwyższą Jakością 2014. Program Najwyższa Jakość jest przedsięwzięciem skierowanym do podmiotów, posiadających czytelną politykę jakości w odniesieniu do zarządzania, usług i produktu, oraz mogących poszczycić się osiągnięciami na najwyższym poziomie. Animatorem przedsięwzięcia jest Forum Biznesu.pl.

ródło: www.forumbiznesu.pl

W końcu niemal kronice wydarzeń gospodarczych wspomniemy o jakiejś nagrodzie dla Fakro i tak jest tym razem. Nowosaccka firma została laureatem Marki dla Polski. Wyróżnienie zostało przyznane przez marketingowy miesięcznik Brief, który dla uczczenia 25-lecia wolnej Polski uhonorował marki tworzące wizerunek Polski nowoczesnej, kreatywnej i silnej ekonomicznie. Budowa pozytywnego wizerunku kraju ma służyć między innymi w kierunku zainteresowaniu inwestowaniem i kupowaniem polskich towarów. Przypomnijmy, że prezes Florek jest twórcą Fundacji "Pomimo Przeszłości", która tak jak zakłada edukację ekonomiczną społeczeństwa i w konsekwencji w kierunku zainteresowanie rodzimą produkcją (po więcej informacji na temat zagadnienia obszerny materiał w poprzednim wydaniu SRP).

ródło: fakro.pl, wyborcza.pl

Na atrakcyjność gospodarczą Nowego Sacza i całego regionu będzie miało z pewnością wpływ zachodząca obwodnica naszego miasta. 17 października porozumienie o jej budowie podpisali marszałek województwa Marek Sowa i starosta nowosaccki Jan Golonka. Obwodnica ma połączyć Brzesznę z drogą krajową nr 28 i kosztować ponad 47 mln złotych, z czego 33 mln to wsparcie z Małopolskiego Regionalnego Planu Operacyjnego.

- Ta inwestycja kosztowała nas wiele zabiegów i nerwów w oczekiwaniu na potwierdzenie utrzymania w mocy decyzji rodowiskowej przez Samorząd Kolegium Odwoławcze w Tarnowie. Czas na realizację inwestycji jest bardzo krótki, ale mam nadzieję, że wszystko się teraz uda - mówił po podpisaniu umowy marszałek Sowa. Termin zakończenia inwestycji upływa 30 listopada 2015 r., co oznacza i tak sprinterskie tempo jej realizacji.

ródło: www.powiat.nowy-sacz.pl

Rom znaczy człowiek

Współpraca” – to słowo przewijało się sto podczas spotkania z bezrobotnymi Romami, potencjalnymi uczestnikami projektu, który słowo „współpraca” ma w nazwie: „Obustronna współpraca podstaw asymilacji małopolskich Romów”. Projekt realizuje S decka Agencja Rozwoju Regionalnego S. A. przy udziale S deckiego Urz du Pracy.

Spotkanie odbyło się 29 pa dziernika w siedzibie SUP. Uczestnicy, młodzi Romowie zarejestrowani jako osoby bezrobotne w S deckim Urz dzie Pracy, byli w rednim stopniu zainteresowani szczegółami projektu, cz przysłała tylko dlatego, e obawiała się wykre lenia z rejestru osób bezrobotnych. W projekcie we mie udział 24 osoby, w tym równie bezrobotni z powiatu nowos deckiego. Całe przedsi wzięcie rozpoczyna się od poradnictwa zawodowego, które ma na celu opracowanie dla ka dego uczestnika indywidualnego planu działania i okre lenie przyszłej cie ki rozwoju zawodowego. Uczestnikom zostanie zapewniony, poza materiałami biurowymi, zwrot kosztów dojazdu i serwis kawowy wraz z pocz stunkiem. – *Zwracamy koszty dojazdu, bo dla uczestników projektu, którzy nie posiadaj rodków finansowych na zaspokojenie podstawowych potrzeb bytowych, bardzo du ym problemem jest samo dotarcie na zaj cia* – tłumaczy Sylwia Kulczyk, kierownik projektu.

Najwa niejszym etapem projektu b d kursy zawodowe, dobrane do poziomu umiej tno ci uczestników w zawodach kucharza, kelnera i magazyniera. Zawody te zostały wybrane nieprzypadkowo: według bada wła nie mi dzy innymi na nie istniejące zapotrzebowanie na lokalnym rynku pracy. Ka de ze szkole trwa b dzie po 180 godzin. Poza zwrotem kosztów dojazdu, niezbdnymi materiałami biurowymi i pocz stunkiem uczestnikom przysługują b dzie stypendium szkoleniowe – 4 złote netto za godzin szkolenia (45 minut) wraz z obowi zkowymi narzutami. – *Czy macie ochot podj się tego wyzwania i podnie swoje kwalifikacje?* – zapytała Sylwia Kulczyk. Reakcja była ró na i trudno powiedzie aby entuzjastyczna – niektórzy nawet wyszli.

Autorka projektu nie ukrywa, e trudno się czego innego spodziewa. S deccyżni zamieszkuje szczep Bergitka Roma, traktowany z dystansem nawet przez inne szczepy romskie. – *Jest to hermetyczne rodowisko, zablokowane na ludzi z zewn trz, a tak e na pomoc im oferowan , yj w skrajnej biedzie, utrzymuj c się jedynie ze wiadczyc pomocy społecznej, do czego s zreszt przyzwyczajeni lub tak jest im po prostu wygodnie* – nie ukrywa Sylwia Kulczyk. Najwi ksy problem to edukacja: wi kszo nie umie czyta ani pisa. – *Dzisiejsze pokolenie b dzie troch lepiej wyedukowane, to znaczy osi gnie poziom szkoły gimnazjalnej, w rzadszych przypadkach mo e redniej, za doro li nie maj uko czonej nawet podstawówki* – ubolewa kierownik projektu.

To przekłada się na szanse na rynku pracy. Wska nik zatrudnienia Romów się ga zaledwie 8 procent. W gr wchodzi praktycznie tylko praca fizyczna, zwłaszcza prace sezonowe organizowane przez

urz dy gmin. Mi dzy innymi dlatego w projekcie uwzgl dniono trzymiesięczne sta e zawodowe. We mie w nich udział sze ciu najlepszych uczestników szkole. Sta y ci otrzymaj stypendium do wysoko ci 1500,00 zł netto, a tak e zwrot kosztów dojazdu i ubezpieczenie od nast pstw nieszczliwych wypadków, zostanie zapewniona te odzież ochronna i badania lekarskie. – *Ja nie jestem w stanie załatwić wam pracy na yczenie, szczególnie przy waszym braku wykształcenia i niskich kwalifikacjach, mog jedynie poprzez szkolenia czy sta e pomóc wam nabyć poszukiwany przez pracodawców zawód i do wiadczycie* – tłumaczyła Sylwia Kulczyk. – *Ale je li wolicie siedzieć w domu i nie robić nic, to nie liczcie na to, e praca sama do was nie przyjdzie.*



Projekt zakłada elastyczność w podejściu do szkole. Je li wi kszo b dzie zainteresowana na przykład szkoleniem w zawodzie kucharza (a tak wynikało ze spotkania), to cykl szkole zostanie odpowiednio zmodyfikowany. – *Szkolenia b dziemy prowadzi podmiotowo, b dziemy starali się dowiedzieć podczas poradnictwa zawodowego, w jakim kierunku je poprowadzi oraz aby były adekwatnie nie tylko do potrzeb samych uczestników ale te potrzeb lokalnych pracodawców* – zapewnia Sylwia Kulczyk.

Koordinatorka nie ma złudzeń, e realizacja projektu b dzie łatwa. – *Spoleczno romska jest trudna we współpracy i roszczeniowa* – nie ukrywa Sylwia Kulczyk. Wła nie o współpracę apelowała podczas spotkania w S deckim Urz dzie Pracy. To nie tylko z nazwy klucz do sukcesu tego projektu. Mimo obaw jest optymistką. – *W dłu szej perspektywie młode pokolenie Romów ma szansę na integrację. A mo e nawet wykorzystaj t szansę ju ci, którzy b d w naszym projekcie* – przekonuje Sylwia Kulczyk. – *My dołośmy wszelkich starań eby ich przekonać, e warto podj pracę. Gdyby my nie spróbowali, to oni ze swoim podejściem nie mieliby adnej szansy, nawet małej* – dodaje.

Rom po romsku znaczy – człowiek. To ma swój wymów.

„Obustronna współpraca podstaw asymilacji małopolskich Romów”, projekt z Poddziałania 1.3.1 Projekty na rzecz społeczno ci romskiej Programu Operacyjnego Kapitał Ludzki.



KAPITAŁ LUDZKI
NARODOWA STRATEGIA SPÓJNOŚCI

CENTRUM EDUKACJI ZAWODOWEJ
CARGO

UNIA EUROPEJSKA
EUROPEJSKI
FUNDUSZ SPOLECZNY



Projekt współfinansowany ze środków Unii Europejskiej w ramach Europejskiego Funduszu Społecznego.

Kursy komputerowe dla niepełnosprawnych

Zapraszamy osoby niepełnosprawne zamieszkałe na terenie województwa małopolskiego, zarejestrowane w powiatowych urzędach pracy jako bezrobotne do udziału w projekcie „Program bezpłatnych szkoleń i certyfikacji ECDL dla ON”

Program obejmuje szkolenia ECDL START – podstawy obsługi komputera i posługiwania się internetem w 4 blokach tematycznych:

- użytkowanie komputerów,
- przetwarzanie tekstów,
- do wyboru: arkusze kalkulacyjne/grafika menedżerska i prezentacja/bazy danych,
- przeglądanie stron internetowych i komunikacja.

Warunki uczestnictwa:

- zameldowanie na terenie woj. małopolskiego,
- najwyżej średnie wykształcenie,
- status osoby bezrobotnej, zarejestrowanej w powiatowym urzędzie pracy,
- orzeczenie o niepełnosprawności w każdym stopniu.

Zajęcia organizowane będą w grupach 15 – 16 osobowych średnio 4 razy w tygodniu po 45 min. przez dwóch trenerów. Przed egzaminem końcowym przewidziano dodatkowe konsultacje. Dla dwóch odrębnych grup przewidziano zajęcia prowadzone przy pomocy tłumacza języka migowego i języka Braille'a.

Organizator zapewnia materiały szkoleniowe (podręcznik na ECDL), catering, zaświadczenie o ukończeniu kursu i egzamin próbny przed egzaminem zewnętrznym. Jedno podejście do egzaminu na ECDL zostanie sfinansowane przez organizatora kursu.

Rekrutacja, zapisy i informacje: Centrum Edukacji Zawodowej CARGO sp. z o. o., ul. Jana Dekerta 12, 30-703 Kraków, e-mail: rekrutacjaecdldlaon@cargo.edu.pl, tel. 18 442 15 40, www.ECDL.dla.ON.cargo.edu.pl

Rekrutacja prowadzona jest w sposób ciągły.



CZŁOWIEK
najlepsza
inwestycja



PROGRAM PROFILAKTYKI DEPRESJI
I ROZPOWSZECHNIANIA POSTAW
PROZDROWOTNYCH W OBSZARZE
ZDROWIA PSYCHICZNEGO

WYPRZEDZIĆ SMUTEK PROGRAM PROFILAKTYKI DEPRESJI

Czym jest depresja?

W życiu każdego z nas zdarzają się chwile, gdy czujemy się przygnębieni, smutni, bez energii. Zazwyczaj uczucia te mijają po jakimś czasie, szczególnie, gdy zmieni się sytuacja, która je wywołała. Przeważnie nie towarzyszy im silne poczucie bezradności, czy braku wartości tego co robimy i zazwyczaj przechodząc przez trudny okres jesteśmy nadal w stanie angażować się w codzienne aktywności.

Inaczej jest w wypadku depresji – stan przygnębienia i smutku połączony jest z innymi trudnymi uczuciami, kłopot sprawia zajmowanie się codziennymi sprawami, to co wcześniej zawsze poprawiało nastrój, przestaje działać. Człowiek w depresji przestaje radzić sobie właściwie ze wszystkim, wszystko go przytłacza i czuje się bezradny. Depresja nazywana jest „zaburzeniem nastroju”, co oznacza, że negatywne uczucia trwają długo, z czasem nasilają się i wpływają na inne sfery życia.

Dlaczego warto chronić się przed depresją?

Na depresję cierpi ok. 15% Polaków. Na łagodniejsze stany subdepresyjne, które bardzo szybko mogą się rozwinąć w depresję, jeszcze więcej. Obok chorób serca depresja jest najszybciej rozprzestrzeniającym się schorzeniem. Według Światowej Organizacji Zdrowia, w 2030 r. depresja będzie najbardziej powszechną chorobą.

Jak chronić się przed depresją?

Często lekceważymy depresję i zapominamy, że jest to choroba taka jak inne – i w związku z tym możemy ją leczyć, ale co ważniejsze – możemy jej zapobiegać. Podobnie jak z wieloma chorobami, chociażby chorobami serca, możemy w pierwszej kolejności zrobić to sami. Natomiast, żeby dowiedzieć się jak to zrobić, najlepiej **skorzystać z pomocy specjalisty** – i właśnie taki jest cel naszych antydepresyjnych porad profilaktycznych. Podczas takiej wizyty dowiemy się co konkretnie powinniśmy zrobić, żeby

zadbać o siebie, utrzymać lub poprawić swoje samopoczucie i zadowolenie. W swoim życiu słyszeliśmy pewnie wiele rad jak poczuć się lepiej, łatwo znajdziemy je też w Internecie, ale brakuje im najważniejszego elementu, który ma nasza porada profilaktyczna – jest ona dopasowana do aktualnej sytuacji i uwzględnia nasze słabe i mocne strony – i właśnie dlatego jest skuteczna. Porady są bezpłatne i może z nich skorzystać każdy kto ukończył 18. rok życia.

Przyjdź, zanim zachorujesz!

W Nowym Sączu porady udzielane będą w Ośrodku Profilaktyki i Terapii Uzależnień przy ul. Waryńskiego 1.

Rejestracja: tel. 570 069 716

Infolinia programu: 668 862 680

Więcej informacji o programie na stronach:
www.profilaktykawmalopolsce.pl
www.profilaktykadepresji.malopolska.pl

Porady są dwustopniowe, o charakterze profilaktycznym. Udzielane są przez przeszkolonych konsultantów, posiadających wykształcenie i doświadczenie w psychologii i psychoterapii (psychologowie, psychoterapeuci, pracownicy socjalni itp.).

Program Profilaktyki Depresji i Rozpowszechniania Postaw Prozdrowotnych w Obszarze Zdrowia Psychicznego "Wyprzedzić smutek" realizowany jest przez Szpital Specjalistyczny im. dr. Józefa Babińskiego w Krakowie. W ramach programu z bezpłatnych porad profilaktycznych mających chronić przed depresją może skorzystać 600 osób z 5 subregionów Małopolski. ■

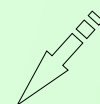


JESTE OSOB BEZROBOTN I CHCESZ
UNIKN KOLEJKI PRZY REJESTRACJI?

ZAREJESTRUJ SI PRZEZ INTERNET!

W tym celu:

1. wejd na stron www.sup.nowysacz.pl

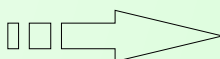


2. kliknij w napis “elektroniczna rejestracja”
na ółym pasku



WETA BADANIA POZIOMU SATYSFAKCJI KLIENTA SUP *** ELEKTRONICZNA REJESTRACJA

3. wypełnij formularz



Zgłoszenie do rejestracji w urzędzie pracy

- Zgłoszenie do rejestracji osoby bezrobotnej**
Jeżeli nie masz pracy i chcesz skorzystać z pomocy w jej poszukiwaniu, szkoleń, innych form aktywizacji zawodowej lub pobierać zasiłek, zgłoś się do urzędu pracy i umów się na wizytę
- Zgłoszenie do rejestracji osoby poszukującej pracy**
Jeżeli pracujesz, ale szukasz lepszej pracy, zgłoś się do urzędu pracy i umów się na wizytę
- Zgłoszenie do rejestracji pracodawcy**
Jeżeli szukasz pracowników, chcesz skorzystać z usług poradnictwa zawodowego, szkoleń lub wsparcia finansowego w tworzeniu nowych miejsc pracy, zgłoś się do urzędu pracy i umów się na wizytę

**S DECKI URZ D PRACY
CENTRUM AKTYWIZACJI
ZAWODOWEJ
w Nowym S czu**

- pośrednictwo pracy*
- poradnictwo zawodowe*
- szkolenia - staże - dotacje - bony*
- refundacja kosztów wyposażenia stanowiska pracy
i wiele innych form wsparcia*

