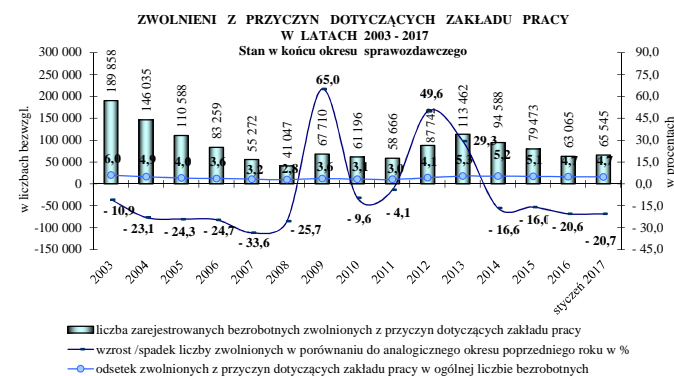
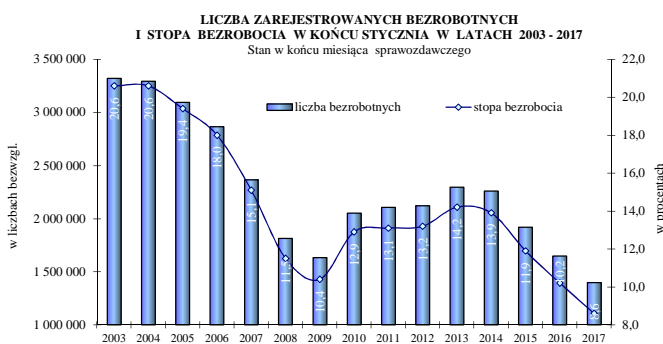
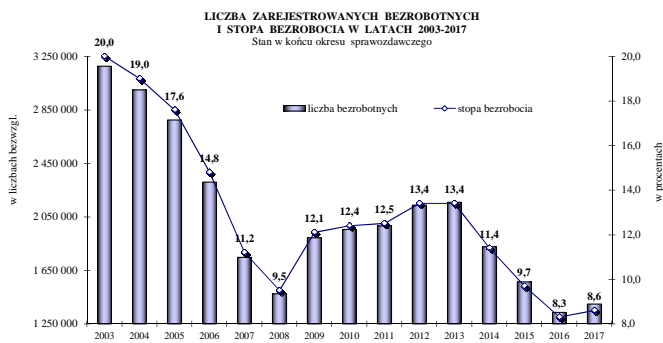


## BEZROBOCIE REJESTROWANE W POLSCE

### Raport miesięczny – styczeń 2017 r.



W latach 2003 - 2008 z roku na rok obserwowano stałą tendencję spadku bezrobocia rejestrowanego. **W końcu 2003 r. w urzędach pracy zarejestrowanych było 3 175,7 tys. osób, a wskaźnik bezrobocia wyniósł 20%.** Do końca 2007 r. zarówno liczba, jak i stopa bezrobocia rejestrowanego zmniejszały się coraz szybciej. Najwyższą dynamikę spadku bezrobocia odnotowano w 2007 r. (24,4% w porównaniu do stanu z końca 2006 r.). W końcu 2009 r. po raz pierwszy od kilku lat bezrobocie zwiększyło się do 1 892,7 tys. osób, czyli wzrost poziomu bezrobocia w skali roku wyniósł 418,9 tys. osób, tj. 28,4%. Stopa bezrobocia wyniosła 12,1%, tj. wzrosła o 2,6 p. p. W kolejnych latach obserwowaliśmy systematyczny wzrost zarówno liczby, jak i stopy bezrobocia rejestrowanego. W końcu 2013 r. dynamika wzrostu bezrobocia wyniosła 1,0%, tj. liczba bezrobotnych zwiększyła się o 21,1 tys. osób do 2 157,9 tys., a wskaźnik bezrobocia wyniósł 13,4%. Od tego czasu **utrzymuje się trend spadkowy poziomu bezrobocia w Polsce.** W końcu 2014 r. liczba bezrobotnych wyniosła 1 825,2 tys. osób, (spadek o 15,4%), na koniec 2015 r. w rejestrach urzędów pracy odnotowano 1 563,3 tys. osób (spadek r/r o 14,3%) natomiast w końcu 2016 r. liczba bezrobotnych wyniosła 1 335,2 tys. osób (spadek r/r o 14,6%).

**W końcu stycznia 2017 r. liczba bezrobotnych wyniosła 1 397,1 tys. osób, czyli była niższa niż rok wcześniej. W skali roku spadek wyniósł 250,3 tys. osób (tj. 15,2%).** Liczba bezrobotnych poprzednio pracujących zmniejszyła się o 13,7%, zaś liczba dotychczas niepracujących spadła o 23,4%.

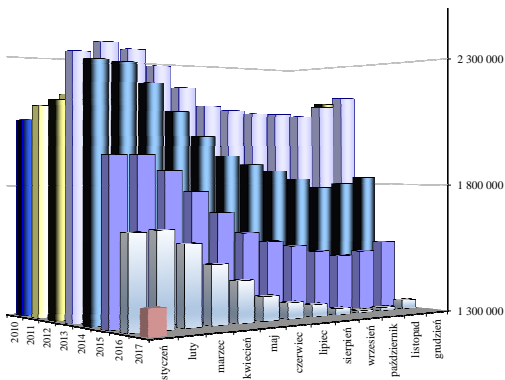
W końcu stycznia 2017 r. w porównaniu do stanu sprzed roku **poziom bezrobocia obniżył się we wszystkich województwach,** a spadek kształtował się w przedziale od 9,2% w kujawsko-pomorskim do 20% w lubuskim.

**Stopa bezrobocia w końcu stycznia 2017 r. wyniosła 8,6% i była o 1,6 p. p. niższa niż przed rokiem.** Wskaźnik bezrobocia w końcu stycznia 2017 r. obniżył się we wszystkich województwach. Najwyższy spadek stopy bezrobocia (o 2,3 p. p.) odnotowano w województwie zachodniopomorskim, a najniższy w mazowieckim i wielkopolskim (o 1,2 p.p.).

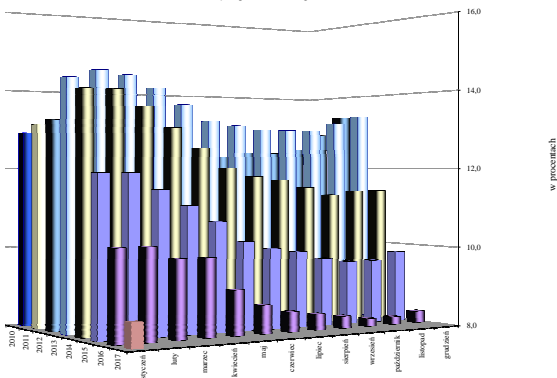
**W końcu stycznia 2017 r. w urzędach pracy zarejestrowanych było 65,5 tys. osób zwolnionych z przyczyn dotyczących zakładu pracy (wobec 82,7 tys. przed rokiem).** Tym samym w ciągu roku statystyka ta zmniejszyła się o 17,2 tys. osób, tj. o 20,7%. Osoby zwolnione z przyczyn dotyczących zakładu pracy stanowiły 4,7% zarejestrowanych bezrobotnych.

## Ministerstwo Rodziny, Pracy i Polityki Społecznej Departament Rynku Pracy

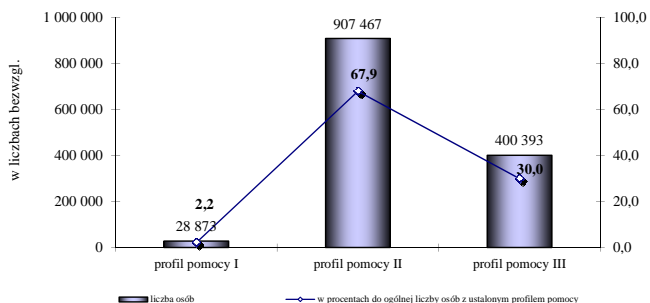
POZIOM BEZROBOCIA W LATACH 2010-2017 - SEZONOWOŚĆ  
Stan w końcu miesiąca sprawozdawczego



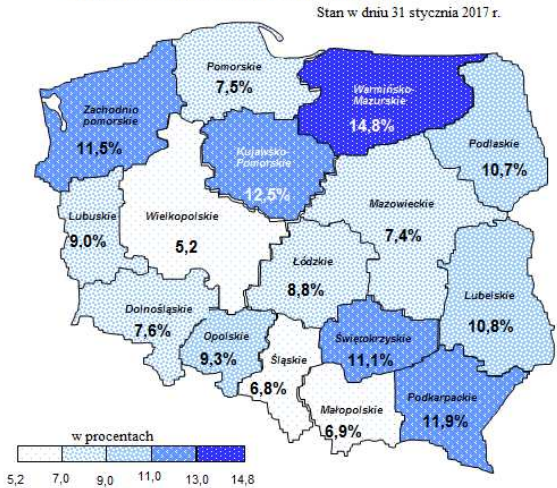
STOPA BEZROBOCIA W LATACH 2010-2017 - SEZONOWOŚĆ  
Stan w końcu miesiąca sprawozdawczego



ZAREJESTROWANI BEZROBOTNI WG USTŁONEGO PROFILU POMOCY  
W KOŃCU STYCZNIA 2017 ROKU



STOPA BEZROBOCIA WEDŁUG WOJEWÓDZTWA  
Stan w dniu 31 stycznia 2017 r.



Sezonowość od lat stanowi podstawową cechę polskiego rynku pracy i oznacza wzrost bezrobocia w miesiącach rozpoczynających i kończących rok. Miesiące wiosenne są okresami spadku liczby zarejestrowanych bezrobotnych, co wynika m.in. z rozpoczynania prac sezonowych w budownictwie i rolnictwie, a także rozpoczynania się sezonu turystycznego. Z kolei na przełomie roku z powodu napływu do bezrobocia osób, którym wygasają wówczas umowy o pracę oraz powrót do bezrobocia osób wykonujących subsydiowane zatrudnienie liczba bezrobotnych wzrasta. Równocześnie w miesiącach kończących rok liczba bezrobotnych wyłączanych z ewidencji zmniejsza się.

**W końcu stycznia 2017 r. w porównaniu do stanu z końca grudnia 2016 r., liczba bezrobotnych wzrosła o 62 tys. osób, tj. o 4,6%.** Natomiast w styczniu 2016 r. poziom bezrobocia zwiększył się o 84,1 tys. osób, tj. o 5,4%.

**Tak niskiego wskaźnika bezrobocia rejestrowanego w styczniu (8,6%) nie zanotowano od 1992 r.**

Nowelizacja ustawy z dnia 20 kwietnia 2004 r. o promocji zatrudnienia i instytucjach rynku pracy, która weszła w życie 27 maja 2014 r. wprowadziła obowiązek profilowania pomocy dla bezrobotnych. W styczniu 2017 r. przeprowadzono 200,8 tys. wywiadów z bezrobotnymi, które zakończyły się ustaleniem profilu pomocy.

W końcu stycznia 2017 r. w rejestrach znajdowało się **1 336,7 tys. osób z ustalonym profilem pomocy**, z czego:

- 28,9 tys. z pierwszym profilem pomocy,
- 907,5 tys. z drugim profilem pomocy,
- 400,4 tys. z trzecim profilem pomocy.

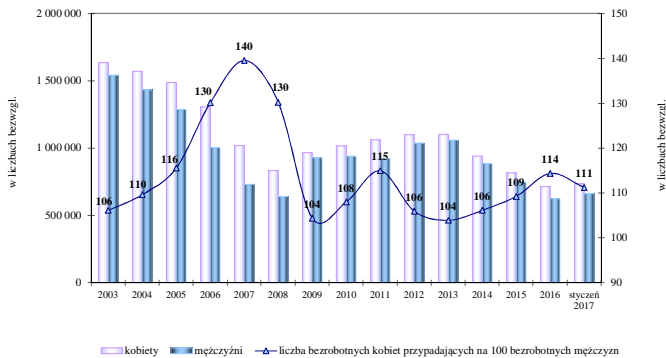
**Wskaźnik bezrobocia w końcu stycznia 2017 r. w porównaniu do poprzedniego miesiąca wzrósł o 0,3p.p (z poziomu 8,3%).** Przed rokiem stopa bezrobocia w analogicznym okresie wzrosła o 0,5 p.p. (z poziomu 9,7%).

Od lat **wysoki pozostaje stopień terytorialnego zróżnicowania bezrobocia w Polsce.** Jest to wynikiem zarówno nierównomiernego rozwoju społeczno – gospodarczego regionów, jak i ich położenia geograficznego. Terytorialne zróżnicowanie, mierzone różnicą pomiędzy najniższą i najwyższą wartością wskaźnika bezrobocia waha się.

W końcu stycznia 2017 r. **różnica pomiędzy najniższą i najwyższą stopą bezrobocia w województwach wynosiła 9,6 p. p.** (wielkopolskie – 5,2%, warmińsko – mazurskie – 14,8%), wobec 10,5 p. p. przed rokiem.

**Ministerstwo Rodziny, Pracy i Polityki Społecznej**  
**Departament Rynku Pracy**

**ZAREJESTROWANI BEZROBOTNI WEDŁUG PŁCI W LATACH 2003 - 2017**  
 Stan w końcu okresu sprawozdawczego

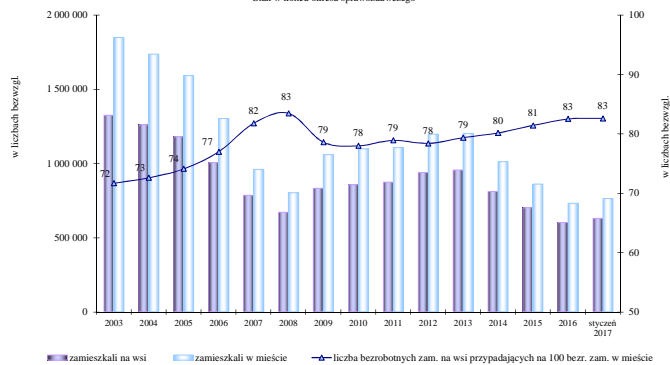


W latach 2003 - 2007 zdecydowanie szybciej zmniejszała się liczba bezrobotnych mężczyzn niż kobiet, co miało swoje odzwierciedlenie we wzroście odsetka kobiet wśród ogółu zarejestrowanych. W końcu 2002 r. kobiety zarejestrowane w urzędach pracy stanowiły 51,2% ogółu bezrobotnych, a w końcu 2007 r. 58,2%. W końcu 2015 r. udział kobiet w ogólnej liczbie bezrobotnych wyniósł 52,2%, a w końcu 2016 r. 53,3%.

**W końcu stycznia 2017 r. w ewidencji bezrobotnych znajdowało się 735,6 tys. kobiet oraz 661,5 tys. mężczyzn. W porównaniu do stanu z końca stycznia 2016 r., populacja bezrobotnych kobiet spadła o 113,2 tys. osób (tj. o 13,3%), a liczba bezrobotnych mężczyzn spadła o 137,1 tys., tj. o 17,2%. Odsetek kobiet w ogólnej liczbie bezrobotnych wyniósł 52,7% wobec 51,5% przed rokiem.**

**Na 100 bezrobotnych mężczyzn przypadało 111 kobiet (przed rokiem na 100 mężczyzn przypadało 106 kobiet).**

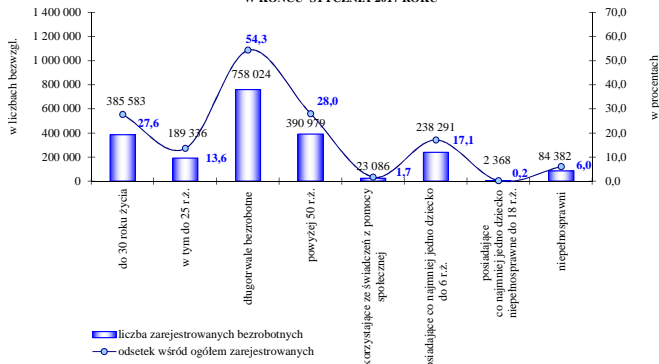
**ZAREJESTROWANI BEZROBOTNI WEDŁUG MIEJSCA ZAMIESZKANIA W LATACH 2003 - 2017**  
 Stan w końcu okresu sprawozdawczego



**Na wsi mieszka ok. 39% ludności Polski, natomiast wśród bezrobotnych mieszkańcy wsi stanowią ok. 43-45%. Wart podkreślenia jest fakt, że w okresach poprawy sytuacji na rynku pracy wyższa dynamika spadku dotyczy bezrobotnych zamieszkałych w mieście niż na wsi. Równocześnie jednak w okresach wyraźnego pogorszenia sytuacji również szybciej wzrasta liczba bezrobotnych zamieszkałych w mieście.**

**W końcu stycznia 2017 r. w urzędach pracy zarejestrowanych było 632,0 tys. bezrobotnych zamieszkałych na wsi. W porównaniu do stanu z końca stycznia 2016 r., liczba bezrobotnych zamieszkałych na wsi zmniejszyła się o 14,7%, przy spadku liczby zamieszkałych w mieście o 15,6%. Tym samym odsetek zamieszkałych na wsi wśród zarejestrowanych bezrobotnych wyniósł 45,2% wobec 45,0% przed rokiem.**

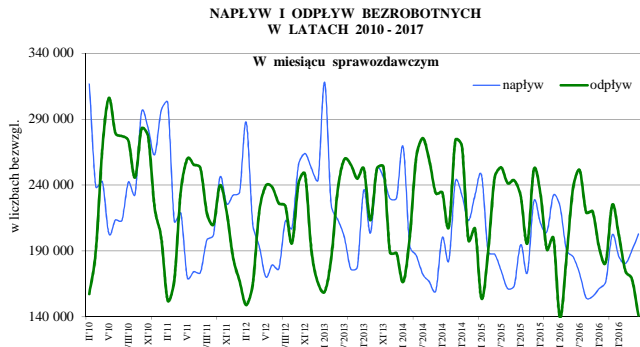
**WYBRANE GRUPY BEZROBOTNYCH W SZCZEGÓLNEJ SYTUACJI NA RYNKU PRACY W KOŃCU STYCZNIA 2017 ROKU**



W art. 49 ustawy o promocji zatrudnienia i instytucjach rynku pracy wyszczególnione zostały grupy osób uznane za będące w szczególnej sytuacji na rynku pracy. **W końcu stycznia 2017 r. status osoby w szczególnej sytuacji na rynku pracy posiadało 1 195,1 tys. osób, co oznacza, że 86 na 100 bezrobotnych spełniało kryteria by być zaliczonym do tej kategorii.** Osoba może spełniać kryteria by jednocześnie być zakwalifikowaną do kilku grup w szczególnej sytuacji.

**Najbardziej liczną zbiorowość tworzą długotrwale bezrobotni - 758,0 tys. osób, tj. 54,3% ogółu zarejestrowanych, bezrobotni powyżej 50 roku życia (391,0 tys. osób, tj. 28,0%), bezrobotni do 30 roku życia (385,6 tys. osób, tj. 27,6%).**

**Ministerstwo Rodziny, Pracy i Polityki Społecznej**  
**Departament Rynku Pracy**



Kształtowanie się poziomu bezrobocia zależy od wielkości i dynamiki zmian w napływie i odpływie z bezrobocia. Obie te wielkości charakteryzują się wysokimi wahaniami wynikającymi w znacznej mierze z sezonowości.

W styczniu 2017 r. napływ do bezrobocia przewyższał odpływ, co przełożyło się na wzrost liczby bezrobotnych zarejestrowanych w urzędach pracy.

W styczniu 2017 r. w urzędach pracy zarejestrowało się **203 tys. osób (o 20,7 tys. osób, tj. o 9,2% mniej niż w analogicznym miesiącu 2016 r.), a odpływ bezrobotnych wyniósł 141 tys. osób (wzrost o 1,5 tys. osób, tj. 1,1%).**

W styczniu 2017 r. **pracę podjęło 72,6 tys. bezrobotnych, tj. o 6,7% mniej niż przed rokiem.** Liczba osób podejmujących pracę niesubsydiowane spadła o 11,2% do 64,6 tys. osób, a subsydiowane wzrosła aż o 54,8% do 8,1 tys. osób.

**W styczniu 2017 r. aktywnymi programami rynku pracy objęto 14,5 tys. osób, wobec 11,9 tys. osób w analogicznym miesiącu 2016 r. – wzrost o 21,8%.**

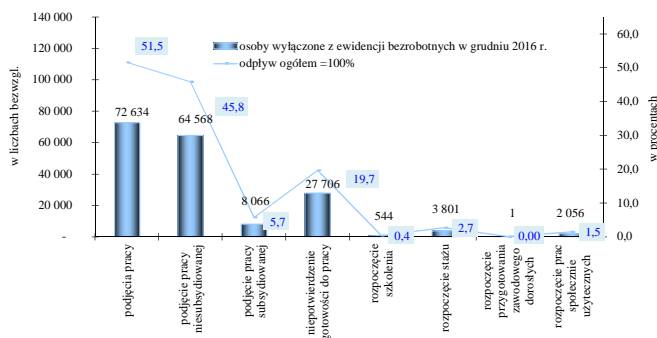
**Niepotwierdzenia gotowości do pracy były powodem wyłączenia z ewidencji bezrobotnych 27,7 tys. osób w styczniu 2017 r. (wzrost do stycznia 2016 r. o 1,1%).**

W styczniu 2017 r. **z nowych form wsparcia**, wprowadzonych nowelizacją ustawy o promocji zatrudnienia i instytucjach rynku pracy **skorzystało 3,6 tys. osób**, z czego najwięcej, bo 2,6 tys. osób skierowano do agencji zatrudnienia w ramach zlecenia działań aktywizacyjnych, 0,6 tys. osób podjęło pracę poza miejscem zamieszkania w ramach bonu na zasiedlenie, 0,1 tys. osób rozpoczęło szkolenie w ramach bonu szkoleniowego, również 0,1 tys. osób podjęło pracę w ramach dofinansowania wynagrodzenia za zatrudnienie skierowanego bezrobotnego powyżej 50 roku życia. Liczba osób objętych nowymi formami była w styczniu 2017 r. o 2,1 tys. osób wyższa niż w styczniu 2016 r., czyli wzrost był ponad 2-krotny.

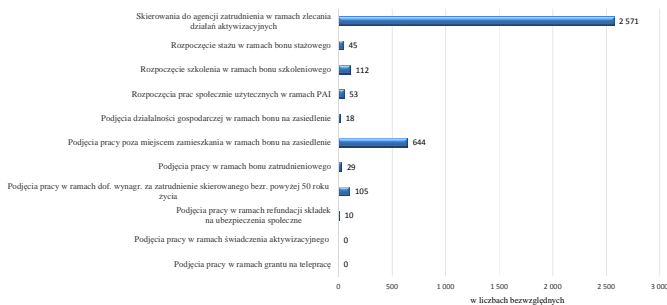
Od 2012 roku z roku na rok zwiększa się liczba ofert pracy będących w dyspozycji urzędów pracy, a tym samym przy spadku liczby bezrobotnych w ciągu ostatnich 4 lat zmniejsza się liczba bezrobotnych przypadających na 1 ofertę pracy z 24 osób w 2012 r. do 8 osób w 2016 r.

**W styczniu 2017 r. do urzędów pracy zgłoszono 122,7 tys. wolnych miejsc pracy i aktywizacji zawodowej<sup>1</sup>, tj. o 35,7 tys. ofert więcej (o 41%) niż przed rokiem. Liczba bezrobotnych przypadających na 1 ofertę pracy wyniosła w styczniu 2017 r. 7 osób wobec 12 osób w styczniu 2016 r.**

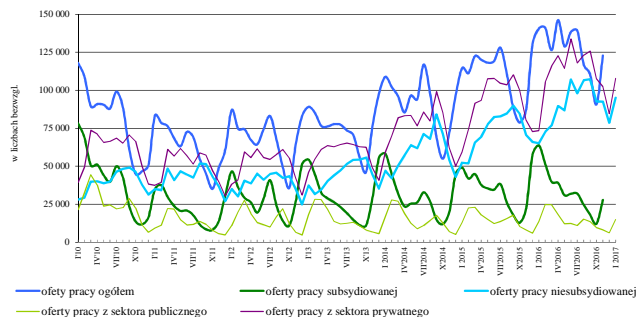
**GŁÓWNE PRZYCZYNY ODPLYWU BEZROBOTNYCH W STYCZNIU 2017 ROKU**



**BEZROBOTNI OBJĘCI NOWYMI FORMAMI AKTYWIZACJI STYCZNIU 2017 ROKU**



**OFERTY PRACY (WOLNE MIEJSCA PRACY LUB AKTYWIZACJI) ZGŁOSZONE DO URZĘDÓW PRACY W LATACH 2010 - 2017**  
W miesiącu sprawozdawczym



Opracowanie: Wydział Analiz i Statystyki (AM)

<sup>1</sup> Nazewnictwo „wolne miejsca pracy i aktywizacji zawodowej” wprowadzone zostało do sprawozdawczości począwszy od stycznia 2010 r. i jest zgodne z zapisami ustawy z dnia 19 grudnia 2008 r. o zmianie ustawy o promocji zatrudnienia i instytucjach rynku oraz o zmianie niektórych innych ustaw (Dz. U. z 2009 r. Nr 6 poz. 33). Dane są porównywalne z informacjami nt. ofert pracy gromadzonymi w latach wcześniejszych.