



Foto: sulp

MAPA PORADNICTWA ZAWODOWEGO

W numerze przeczytamy również:

- > Warto się szkolić!
- > Ogłoszenia i komunikaty
- > Przedsiębiorca 2018 - Mój Sposób na Biznes
- > 70-lecie MPK oraz 20-lecie PWSZ
- > Bezrobocie w Nowym Sączu (maj)
- > Kronika gospodarcza

Statystyki, analizy, opracowania



POLUB NAS NA
[www.facebook.com/
Sadecki Rynek Pracy](http://www.facebook.com/SadeckiRynekPracy)

Egzemplarz bezpłatny

SZANOWNNI PAŃSTWO!

Oddaję w Państwa ręce kolejne wydanie **Sądeckiego Rynku Pracy**, w którym znajdą Państwo bieżące informacje dotyczące funkcjonowania Sądeckiego Urzędu Pracy. Prezentujemy również nasze aktualne działania, podejmowane inicjatywy oraz programy wsparcia, które realizujemy.

W aktualnym numerze znajdą Państwo informacje dotyczące pierwszego roboczego spotkania, które odbyło w siedzibie Sądeckiego Urzędu Pracy dotyczącego budowy Mapy Doradztwa Zawodowego. Celem spotkania była wymiana informacji o zakresie działania zaproszonych instytucji w obrębie doradztwa zawodowego oraz budowa bazy – czytelnej mapy świadczonych usług przez instytucje na terenie miasta Nowego Sącza.

Biuletyn zawiera także obszerną informację na temat szkoleń, które stanowią jedną z podstawowych usług rynku pracy świadczonych przez Sądecki Urząd Pracy w Nowym Sączu na rzecz klientów – osób bezrobotnych i poszukujących pracy.

W numerze zamieszczamy też informacje dotyczącą zbliżającej się wielkimi krokami kolejnej XI edycji konkursu organizowanego przez Sądecki Urząd Pracy przy współpracy z Urzędem Miasta Nowego Sącza „Przedsiębiorca 2018 – Mój Sposób na Biznes”. O tytuł najlepszego przedsiębiorcy 2018 roku mogą ubiegać się wszystkie firmy z miasta Nowego Sącza lub podmioty prowadzące działalność gospodarczą na jego terenie.

W aktualnym wydaniu prezentujemy także najnowszą statystykę bezrobocia i działań aktywizacyjnych realizowanych przez SUP, które są bardzo istotne, gdyż przybliżą nam sytuację na lokalnym rynku pracy.

Zachęcam do lektury!

Leszek Langer
Dyrektor SUP

Miesięcznik Sądecki Rynek Pracy ukazuje się w formie biuletynu na stronie www.sup.nowysacz.pl. **Sądecki Rynek Pracy** ma także swój profil na Facebooku. Cykl wydawniczy uzależniony jest od ukazywania się wewnętrznych i zewnętrznych materiałów statystycznych. Plik z najnowszą edycją Sądeckiego Rynku Pracy dostarczany jest partnerom i instytucjom współpracującym z Sądeckim Urzędem Pracy za pomocą poczty elektronicznej. Na życzenie dostarczamy także Czytelnikom wersję papierową.

Wydawca: Sądecki Urząd Pracy,
ul. Węgierska 146, 33 - 300 Nowy Sącz
Koordinacja projektu: Rafał Kmak
Konsultacja merytoryczna: Teresa Połomska, Tomasz Szczepanek
Korekta: Tomasz Szczepanek, Natalia Skinder
Przygotowanie tekstów, skład i opracowanie graficzne:
Rafał Kmak
Współpraca (statystyka): Beata Krok

Copyright © Sądecki Urząd Pracy

ISSN 2084-5006



Dyrektor SUP, Leszek Langer

W NUMERZE m. in.:

Mapa Poradnictwa Zawodowego	⇒ 3
Warto się szkolić!	⇒ 4
Konkursu „Przedsiębiorca 2018 Mój Sposób na Biznes”	⇒ 5
70-lecie funkcjonowania sądeckiego MPK	⇒ 6
Bezrobocie w dół	⇒ 7
Kronika gospodarcza	⇒ 11
20-lecie PWSZ w Nowym Sączu	⇒ 11

Stan bezrobocia w m. Nowym Sączu

Aktywizacja – dane podstawowe – MAJ 2018

Liczba bezrobotnych uczestniczących we wszystkich programach	2209
Liczba bezrobotnych uczestniczących w programach na dzień 31 maja 2018 r.	794

Bilans – dane podstawowe – MAJ 2018

Liczba osób zarejestrowanych w końcu miesiąca w tym w szczególnej sytuacji na rynku pracy	1700 1450
Liczba osób zarejestrowanych w miesiącu w tym:	293
- zarejestrowanych po raz pierwszy	27
- zarejestrowanych po raz kolejny	266
Osoby bezrobotne z prawem do zasiłku	260
Liczba osób wyłączonych z ewidencji w tym z powodu:	395
- podjęcia pracy	190
- niepotwierdzonej gotowości do pracy	94
- dobrowolnej rezygnacji ze statusu	38

Źródło: STATYSTYCZNY URZĄD WOJEWÓDZKI

Mapa Poradnictwa Zawodowego

Potrzebujesz wsparcia w zakresie doradztwa zawodowego? Zastanawiałeś się, gdzie możesz uzyskać informacje z tego zakresu? Już niedługo z inicjatywy Prezydenta Nowego Sącza Ryszarda Nowaka powstanie „Mapa Współpracy Doradców Zawodowych w Nowym Sączu”.

Pierwsze robocze spotkanie odbyło się w siedzibie Sądeckiego Urzędu Pracy. Celem spotkania była wymiana informacji o zakresie działania zaproszonych instytucji w obszarze doradztwa zawodowego oraz budowa bazy – czytelnej mapy świadczonych usług przez instytucje na terenie Nowego Sącza.

W spotkaniu uczestniczyli przedstawiciele: Sądeckiego Urzędu Pracy, Wydziałów Edukacji oraz Przedsiębiorczości i Funduszy Zewnętrznych w Nowym Sączu, Państwowej Wyższej Szkoły Zawodowej w Nowym Sączu, Ochotniczego Hufca Pracy, Wojewódzkiego Urzędu Pracy, Miejskiego Ośrodka Pomocy Społecznej w Nowym Sączu, Inkubatora Przedsiębiorczości oraz Poradni Psychologiczno – Pedagogicznej dla miasta Nowego Sącza.



Uczestnicy roboczego spotkania Mapa Współpracy Doradców Zawodowych

– Przedstawiciele zaproszonych organizacji, czy instytucji zaprezentowali krótkie, 5 minutowe prezentacje usług jakie świadczą dla swoich klientów doradcy zawodowi dla osób młodych oraz dorosłych. Prezentacje zawierały informacje dotyczące liczbę zatrudnionych doradców zawodowych, obszar, formy ich działania i grupy docelowe – mówi **Leszek Langer**, dyrektor Sądeckiego Urzędu Pracy. – Informacje te pozwolą nam m.in. przyporządkować dane jednostki do jednego z kilku planowanych obszarów poradnictwa. Będą to 4 obszary: **preorientacji zawodowej** (dzieci przedszkolne w wieku 3-6 lat), **orientacji zawodowej** (dzieci w wieku 6-12 lat), **doradztwa zawodowego** (młodzież 12-19 lat) oraz obszar **poradnictwa zawodowego dla dorosłych** – uzupełnia dyrektor Langer.



Teresa Połomska - zastępca dyrektora SUP oraz Józef Klimek - dyrektor Wydziału Edukacji UMNS

Poradnictwo zawodowe to proces doradzania, w którym doradca zawodowy pomaga klientowi w osiągnięciu lepszego zrozumienia siebie samego w odniesieniu do środowiska pracy, aby umożliwić realny wybór lub zmianę zatrudnienia albo osiągnięcie właściwego przystosowania zawodowego.

Budowa mapy doradczej w znacznym stopniu ułatwi mieszkańcom miasta odnalezienie instytucji, stowarzyszenia, fundacji czy organizacji, która świadczy usługi lub realizuje projekt, który ułatwi bądź umożliwi próbę dostosowania lub zmiany zatrudnienia.



Przedstawiciele Wojewódzkiego Urzędu Pracy delegatura w Nowym Sączu



Alina Marek (pierwsza z lewej) - dyrektor Wydziału Przedsiębiorczości i Funduszy Zewnętrznych UMNS oraz pracownicy Sądeckiego Urzędu Pracy

Warto się szkolić

Szkolenia stanowią jedną z podstawowych usług rynku pracy świadczonych przez Sądecki Urząd Pracy w Nowym Sączu na rzecz klientów – osób bezrobotnych i poszukujących pracy.

Realizowane są w formie pozaszkolnych zajęć mających na celu uzyskanie, uzupełnienie lub doskonalenie umiejętności i kwalifikacji zawodowych lub ogólnych potrzebnych do wykonywania pracy, w tym umiejętności poszukiwania zatrudnienia. Szkolenia organizowane są w szczególności w przypadku: braku kwalifikacji zawodowych bezrobotnego, konieczności zmiany lub uzupełnienia kwalifikacji zawodowych osób zarejestrowanych w urzędzie, utraty zdolności do wykonywania pracy w dotychczas wykonywanym zawodzie lub braku umiejętności aktywnego poszukiwania pracy.

Szkolenie odbywa się w formie kursu realizowanego według planu nauczania obejmującego przeciętnie nie mniej niż 25 godzin zegarowych w tygodniu. Szkolenie może trwać do 6 miesięcy, a w sytuacjach uzasadnionych – lub gdy szkoli się osoby bez kwalifikacji zawodowych – okres programu szkolenia w danym zawodzie może trwać maksymalnie 12 miesięcy.

– *Sądecki Urząd Pracy w roku 2017 przeszkolił w ramach szkoleń indywidualnych 31 osób oraz 81 w ramach szkoleń grupowych – mówi Izabela Ziębrowicz-Wróbel, zastępca kierownika Działu Usług Rynku Pracy. – Dotychczas w roku 2018 zostało przeszkolonych 8 osób w trybie indywidualnym oraz 10 osób w formie grupowej w ramach programu „Gotuj się do pracy” – uzupełnia z-ca kierownika Działu RPP.*

Prawo do szkolenia posiadają:

- osoby bezrobotne (w tym bezrobotni niepełnosprawni),
- pracownicy oraz osoby wykonujące inną pracę zarobkową lub działalność gospodarczą w wieku 45 lat i powyżej zainteresowane pomocą w rozwoju zawodowym – po zarejestrowaniu się w urzędzie pracy jako osoby poszukujące pracy,
- określone kategorie osób poszukujących pracy.

Szkolenie jest nieodpłatne dla wszystkich uczestników, którzy otrzymali skierowanie z Urzędu.

Formy szkolenia:

Szkolenia grupowe – organizowane zgodnie z planem szkoleń na dany rok, który wynika z analizy lokalnego rynku pracy oraz limitu środków przeznaczonych na aktywizację osób bezrobotnych;

Szkolenia indywidualne – organizowane indywidualnie według potrzeb szkoleniowych (pod warunkiem uzasadnienia ich celowości), a koszt tego szkolenia nie może przekroczyć 300% przeciętnego wynagrodzenia.

Do wniosku o szkolenie należy dołączyć deklarację pracodawcy o zatrudnieniu osoby po ukończeniu szkolenia.



Uczestnicy szkolenia w ramach programu „Gotuj się do pracy”

Warto wiedzieć:

Nieuzasadniona odmowa propozycji udziału w szkoleniu, przerwanie szkolenia z własnej winy oraz niepodjęcie szkolenia po skierowaniu powoduje utratę statusu osoby bezrobotnej na okres:

- 120 dni w przypadku pierwszej odmowy,
- 180 dni w przypadku drugiej odmowy,
- 270 dni w przypadku trzeciej i każdej kolejnej odmowy.

W okresie odbywania szkolenia osobom bezrobotnym przysługuje stypendium wynoszące miesięcznie 120% zasiłku dla bezrobotnych pod warunkiem, że liczba godzin szkolenia wynosi nie mniej niż 150 godzin miesięcznie.

Osoba, która nie ukończyła szkolenia z własnej winy, jest zobowiązana do zwrotu jego kosztów, za wyjątkiem sytuacji, gdy powodem nieukończenia szkolenia było podjęcie pracy, innej pracy zarobkowej lub działalności gospodarczej. Podstawa prawna: Art. 40–41 oraz art. 43 ustawy z dnia 20 kwietnia 2004 r. o promocji zatrudnienia i instytucjach rynku pracy (tekst jednolity: Dz. U. z 2017 r. poz. 1065 z późn. zm.) oraz rozporządzenie Ministra Pracy i Polityki Społecznej z dnia 14 maja 2014 r. w sprawie szczegółowych warunków realizacji oraz trybu i sposobów prowadzenia usług rynku pracy (Dz. U. z 2014 poz. 667).

Szczegółowe informacje dotyczące możliwości szkolenia można uzyskać w Sądeckim Urzędzie Pracy: Dział Usług Rynku Pracy, tel. 18 44 89 270 oraz u doradców klienta (pokój 4).



Przedsiębiorca 2018 – Mój sposób na biznes

Już w lipcu wystartuje kolejna XI edycja konkursu organizowanego przez Sądecki Urząd Pracy przy współpracy z Urzędem Miasta Nowego Sącza „Przedsiębiorca 2018 – Mój Sposób na Biznes”. O tytuł najlepszego przedsiębiorcy 2018 roku mogą ubiegać się wszystkie firmy z miasta Nowego Sącza lub podmioty prowadzące działalność gospodarczą na jego terenie. Rywalizacja w konkursie odbywać się będzie w różnych kategoriach.

O tym, że Nowy Sącz jest dobrym miejscem do prowadzenia działalności gospodarczej, wiedzą wszyscy, bowiem to właśnie nasze miasto jest liderem statystyk ukazujących największą liczbę „milionerów” w stosunku do powierzchni miasta. Jest to efekt ich ciężkiej pracy, co doskonale zaświadcza, iż determinacją można osiągnąć wiele. Nowy Sącz jest głównym ośrodkiem subregionu sądeckiego skupiającego przedsiębiorczość, rozrywkę, szeroko pojętą kulturę, rekreację i sport. Nic więc dziwnego, że to tutaj od przeszło 10 lat organizowany jest konkurs, którego głównym celem jest ukazanie efektów pracy i potencjału przedsiębiorców Nowego Sącza oraz osób prowadzących tę działalność na terenie miasta.

Ideą konkursu jest promocja rozwoju przedsiębiorczości na terenie Nowego Sącza, promowanie dobrych praktyk w prowadzeniu działalności gospodarczej, zachęcanie do zakładania nowych firm oraz tworzenia nowych miejsc pracy, popularyzacja własnej aktywności przedsiębiorców, zaangażowanie w rozwój firmy. Ważnym aspektem w ocenianiu prac konkursowych jest innowacyjność i zaangażowanie inwestycyjne, a także oddziaływanie na lokalny rynek pracy.

– W każdym roku wybór jest trudny, ponieważ firmy składające zgłoszenia chcą się pokazać z jak najlepszej strony. Kapituła konkursowa nie ma łatwego zadania podczas wyłaniania laureatów. Chcielibyśmy, aby wygrani odczuwali satysfakcję nie tylko dzisiaj, ale też w latach późniejszych. Dążymy do tego, aby ta gala kojarzyła się ze wspieraniem sądeckiej przedsiębiorczości. Tworzymy narzędzia wspierające przedsiębiorców w naszym mieście. Chcemy także włączyć sądeckich przedsiębiorców do mapy Marek Małopolskich i aby było o nich głośno także na rynku ogólnopolskim czy międzynarodowym – mówi **Leszek Langer**, dyrektor Sądeckiego Urzędu Pracy.

Ubiegłoroczna, jubileuszowa edycja konkursu przyciągnęła aż 33 firmy chcące zaprezentować swe możliwości kapitule konkursowej. – Po ocenie formalnej dokonanej przez Kapitułę

i podsumowaniu uzyskanych punktów w kategorii „Sądecki Przedsiębiorca 2017 Roku” nagrodzono firmę **Zet Transport**, natomiast w kategorii „Debiut w Biznesie” laur zwycięstwa przypadł firmie **ŁF Sports Event Łukasz Frączek** – mówi Leszek Langer, Dyrektor SUP. – Z kolei w kategorii „Solidny Partner Sądeckiego Urzędu Pracy” wyróżniono firmę **Norlys**, która współpracuje z Sądeckim Urzędem Pracy od 2000 roku –



Laureatka kategorii „Solidny Partner SUP” Jadwiga Popiela odbiera statuetkę z rąk prezydenta Ryszarda Nowaka

dodaje dyrektor Langer. Wszelkie informacje na temat konkursu, m.in. datę rozpoczęcia naboru wniosków, regulamin, aktualne informacje oraz postępy prac znajdziecie Państwo na stronie www.bizneskonkurs.pl, a także na stronie Sądeckiego Urzędu Pracy www.sup.nowysacz.pl w zakładce „Mój Sposób na Biznes 2018” oraz na stronie Urzędu Miasta Nowego Sącza www.nowysacz.pl w zakładce „Przedsiębiorca 2018 – Mój Sposób na Biznes”. Zachęcamy do zainteresowania się konkursem.

Nad prawidłowością przebiegu konkursu czuwa Kapituła Konkursowa, w skład której wchodzi przedstawiciele sądeckich wyższych uczelni, organizacji otoczenia biznesu, Urzędu Miasta Nowego Sącza i Sądeckiego Urzędu Pracy.



70-lecie Komunikacji Miejskiej w Nowym Sączu

W nowosądeckim ratuszu odbyły się uroczystości związane z obchodami 70-lecia działalności Miejskiego Przedsiębiorstwa Komunikacyjnego w Nowym Sączu. W sali reprezentacyjnej zgromadzili się przedstawiciele spółki, z prezesem Andrzejem Górskim na czele oraz licznie zaproszeni goście. Podczas Jubileuszu na Sali nie zabrakło również przedstawicieli Sądeckiego Urzędu Pracy.

Komunikacja Miejska w Nowym Sączu istnieje od 1948 roku. Wówczas na ulice Nowego Sącza miasta wyjechał pierwszy samochód zakupiony w „demobilu”. Został on przystosowany do przewozu osób i obsługiwał linię łączącą Rynek z Dworcem PKP. Późniejsze lata pokazały, że Miejskie Przedsiębiorstwo Komunikacyjne rozwija się prężnie i systematycznie poszerza zakres usług. W szczytowym okresie spółka dysponowała flotą autobusów przekraczającą 200 pojazdów.

– *Od 70-ciu lat czerwone autobusy nowosądeckiej Komunikacji Miejskiej wpisują się w pejzaż Nowego Sącza i okolicznych gmin. Pierwszym kierownikiem i organizatorem przedsiębiorstwa był Franciszek Michalik. Ja mam zaszczyt prowadzić firmę od 2009 roku. Obecnie realizujemy duży projekt wraz z naszym partnerem – gminą Stary Sącz, nabywamy trzydzieści autobusów. Rozpoczynamy również zakup dwóch nowych elektrycznych autobusów. Obsługujemy miasto i gminę Stary Sącz oraz gminy: Nawojowa, Kamionka Wielka i Podegrodzie. Finalizujemy także rozmowy o wprowadzeniu kursów do gminy Łącko i Łukowica. W związku z budową mostu na rzece Dunajec jako połączenie zastępcze urządziliśmy komunikację kolejową, która wbrew obawom cieszy się dużą popularnością, przewożąc dziennie 10 tysięcy pasażerów – mówił Andrzej Górski, prezes Zarządu Miejskiego Przedsiębiorstwa Komunikacyjnego w Nowym Sączu.*

Firma zatrudnia obecnie 250 pracowników, w tym 150 kierowców. 80 pojazdów przewozi rocznie 14 milionów pasażerów. Od 2014 roku organizowany jest konkurs na najlepszego kierowcę.

W uroczystościach jubileuszowych uczestniczyli m.in.: Ryszard Nowak – prezydent miasta Nowego Sącza, Jerzy Gwiżdż – zastępca prezydenta Nowego Sącza, Urszula Nowogórska – przewodnicząca Sejmiku Województwa Małopolskiego, ks. dr Jerzy Jurkiewicz – prepozyt Kapituły Kolegiackiej w Nowym Sączu, pracownicy MPK, wójtowie, burmistrzowie oraz wielu znamienitych osobistości.



Prezydent Ryszard Nowak uhonorował Andrzeja Górskiego (po lewej) statuetką Sędziwoja za wybitne osiągnięcia na rzecz sądeckiego MPK



Sądecki Urząd Pracy reprezentował dyrektor Leszek Langer

Komunikat dla osób bezrobotnych w wieku powyżej 30 r. ż.

Sądecki Urząd Pracy zaprasza osoby bezrobotne w wieku powyżej 30 roku życia do korzystania ze szkoleń indywidualnych prowadzących do uzyskania kwalifikacji w ramach realizowanego aktualnie projektu pn. „Aktywizacja osób w wieku 30 lat i więcej pozostających bez pracy w Mieście Nowym Sączu (IV)”.
Zachęcamy do korzystania z usług Sądeckiego Urzędu Pracy.

Więcej informacji: Sądecki Urząd Pracy w Nowym Sączu, ul. Węgierska 146,
Szkolenia – **Beata Kulig**, tel. 18 448 92 70



Bezrobocie w dół

Raport przesłany do Ministerstwa Rodziny Pracy i Polityki Społecznej z 6 czerwca 2018 roku wykonanego przez pracowników Sądeckiego Urzędu Pracy potwierdza tendencję spadkową bezrobocia w Nowym Sączu. Liczba osób bezrobotnych zarejestrowanych na koniec miesiąca maja wyniosła dokładnie 1700 osób. To o 102 osoby mniej niż miesiąc wcześniej. W zestawieniu rok do roku ilość bezrobotnych zmniejszyła o 520 osób. W ślad za spadkiem liczby bezrobotnych w mieście spadła również stopa bezrobocia.

ZAREJESTROWANI

Zdecydowana większość zarejestrowanych w SUP to bezrobotni w szczególnej sytuacji na rynku pracy. Zaliczamy do nich między innymi osoby do 30. i powyżej 50. roku życia, niepełnosprawne i długotrwale bezrobotne. Wskaźnik bezrobotnych w szczególnej sytuacji na rynku pracy nie zmienił się i wynosi 85,3 procent wszystkich zarejestrowanych.

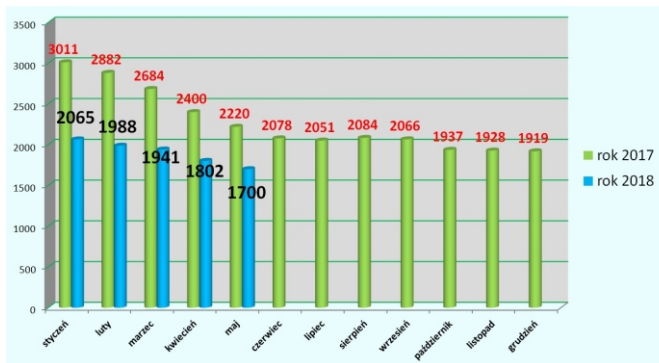
Największy udział w strukturze bezrobotnych stanowią długotrwale bezrobotni, czyli pozostający w rejestrze Urzędu Pracy łącznie przez okres ponad 12 miesięcy w okresie ostatnich 2 lat. Udział tej grupy wynosi obecnie 45,24 proc. i jest to główny powód, dla którego osoby te aktywizowane są w pierwszej kolejności.

Delikatnie spadła zarejestrowana ilość osób powyżej 50. roku życia i niepełnosprawnych. W maju było to 446 osób. Bezrobotni w tej kategorii aktywizowani są m.in. w ramach realizowanego przez SUP projektu pn. „Aktywizacja osób w wieku 30 lat i więcej pozostających bez pracy w Mieście Nowym Sączu (IV)”. W grupie osób do 30. roku życia zaobserwowano niewielki spadek udziału osób bezrobotnych. Urząd przygotował dla nich między innymi w ramach Programu Operacyjnego Wiedza Edukacja Rozwój projekt „Aktywizacja osób młodych pozostających bez pracy w Mieście Nowym Sączu (IV)”

KOBIETY

Kobiety stanowią 58,06 proc. zarejestrowanych ogółem. Udział kobiet w strukturze bezrobotnych minimalnie wzrósł. Kobiety stanowią większy odsetek zarejestrowanych oraz więcej z nich pobiera zasiłek dla bezrobotnych. Kobiet jest również więcej wśród osób w szczególnej sytuacji na rynku pracy (58,56 proc.). Szczególnie niepokojąca jest statystyka długotrwale bezrobotnych. Tu kobiety stanowią 61,25 proc. zarejestrowanych. Wsparcie w programach aktywizacji zawodowej będzie więc

w pierwszej kolejności kierowane do tej grupy bezrobotnych.



PODJĘCIA PRACY

W maju pracę podjęło 190 osób bezrobotnych (w kwietniu – 223). Zdecydowana większość to podjęcia pracy niesubsydiowanej (141 os.), czyli bez wsparcia ze środków będących w dyspozycji Urzędu. Ponadto 94 osoby straciły status bezrobotnego w związku z niepotwierdzeniem gotowości do podjęcia pracy (najczęściej oznacza to niezgłoszenie się do doradcy klienta w wyznaczonym terminie), a kolejnych 38 osób dobrowolnie zrezygnowało ze statusu bezrobotnego.

Wzrósł odsetek osób uprawnionych do pobierania zasiłku dla bezrobotnych. W końcu maja prawo do tego świadczenia miało 15,3 proc. ogółu zarejestrowanych; w poprzednim miesiącu 14,88. Przypomnijmy: żeby uzyskać prawo zasiłku trzeba (w największym uproszczeniu) przepracować minimum 12 miesięcy w ciągu osiemnastu poprzedzających datę rejestracji i osiągać w tym czasie co najmniej minimalne wynagrodzenie za pracę. Charakterystyka współczesnego rynku pracy nie pozwala w wielu wypadkach na osiągnięcie tego kryterium.





PRACODAWCY

W maju pracodawcy złożyli w SUP 216 ofert pracy i aktywizacji zawodowej. To o 21 więcej niż w kwietniu (195 ofert). W dniu przygotowywania materiału, tj. 25 czerwca, pracodawcy oferowali na stronie internetowej Sądeckiego Urzędu Pracy 140 ofert pracy. Większość z nich związana była z transportem i logistyką, produkcją i usługami oraz handlem. Pracodawcy oferowali przeważnie pojedyncze miejsca pracy, rzadko było ich kilka.

Stale poszukiwani są kierowcy ciągników siodłowych. Ożywienie widać w handlu, pracodawcy poszukują sprzedawców, przedstawicieli handlowych i kierowników sklepów. Część z tych ofert dotyczy zorganizowania stażu.

Poszukiwani byli także m.in. krawcy, stolarze i pracownicy gastronomii. Zdecydowana większość ofert zaczynała się od najniższej krajowej (2100 złotych brutto) plus dodatki. Umowy w zdecydowanej większości dotyczyły zatrudnienia na czas określony lub okres próbny.

ZANIM BEZROBOTNY WRÓCI NA RYNEK

W maju przygotowano indywidualne plany działania (IPD) dla 222 bezrobotnych. Niemal wszyscy bezrobotni zarejestrowani w SUP realizują Indywidualny Plan Działania. Przypomnijmy, że IPD to nic innego jak nakreślenie ścieżki powrotu osoby bezrobotnej na rynek pracy i zawiera listę czynności, które mają wykonać obydwie strony, zarówno bezrobotny, jak i Urząd. IPD przygotowują doradcy klienta.

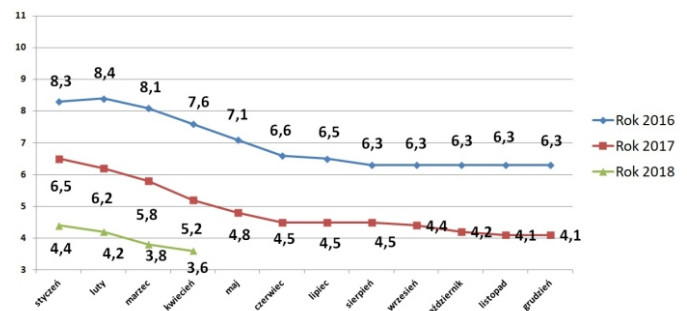
STOPA BEZROBOCIA W NOWYM SĄCZU

3,6 proc. – tyle wyniosła stopa bezrobocia rejestrowanego w Nowym Sączu w końcu maja 2018 r. (ostatnie dane Głównego Urzędu Statystycznego).

W stosunku do kwietnia stopa bezrobocia w Nowym Sączu spadła o 0,2 p. proc. W ujęciu rocznym natomiast obserwujemy wyraźny spadek, o 1,6 pkt. proc. Można przypuszczać, że po kolejnym spadku liczby bezrobotnych w maju, w związku z rozpoczęciem wakacji i pracami sezonowymi, stopa bezrobocia może nadal spadać.

W pozostałych powiatach subregionu sądeckiego, obejmującego trzy powiaty ziemskie: nowosądecki, gorlicki i limanowski, bezrobocie również spadło. Najwyższą stopę bezrobocia rejestrowanego zanotowano w powiecie nowosądeckim (8,1 proc.), Limanowskim – 7,8 proc., natomiast w powiecie gorlickim 5,8 proc.

Stopa bezrobocia w Nowym Sączu jest niższa w porównaniu do Małopolski (4,9 proc.) i kraju (6,1 proc.). Porównywalny z Nowym Sączem pod względem potencjału demograficznego i gospodarczego Tarnów notuje stopę bezrobocia na poziomie 5,4 proc. Najniższe bezrobocie rejestrowane w Małopolsce tradycyjnie zanotowano w Krakowie (2,6 proc.), a najwyższe (11,3 proc.) w powiecie dąbrowskim.

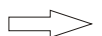


Główny Urząd Statystyczny oblicza stopę bezrobocia jako procentowy udział liczby bezrobotnych w liczbie cywilnej ludności aktywnej zawodowo, bez pracowników jednostek budżetowych, prowadzących działalność w zakresie obrony narodowej i bezpieczeństwa publicznego.

BEZROBOCIE W POLSCE

Stopa bezrobocia w maju 2018 roku wyniosła 6,1 proc. – poinformowało w komunikacie Ministerstwo Rodziny, Pracy i Polityki Społecznej. W porównaniu z danymi GUS za kwiecień stopa bezrobocia zmniejszyła się o 0,2 pkt. proc., natomiast w ujęciu rocznym o 1,2 pkt. proc. W maju 2017 roku wynosiła bowiem równe 7,3 proc. W maju zarejestrowanych bezrobotnych było 1,02 mln osób i wszystko wskazuje na to, że niebawem bezrobotnych w Polsce będzie poniżej miliona osób...

Jak wynika z danych GUS, liczba bezrobotnych zmniejszyła się we wszystkich województwach. Najsilniejszy (procentowy) spadek był w warmińsko-mazurskim – o 5,7 proc. (3,2 tys. osób), opolskim – o 5,5 proc. (1,3 tys. osób), zachodniopomorskim – o 5 proc. (o 2,5 tys. osób) oraz wielkopolskim – o 4,6 proc. (o 2,7 tys. osób). Liczba bezrobotnych w maju br. wyniosła nieco ponad 1 mln osób i w porównaniu z kwietniem 2018 roku spadła o 39 tys. osób (o 3,7 proc.).



Liczba bezrobotnych w maju br. była o 198,5 tys. osób niższa niż przed rokiem (spadek o 16,5 proc.). Liczba wolnych miejsc pracy i miejsc aktywizacji zawodowej zgłoszonych przez pracodawców do urzędów pracy wyniosła 140,4 tys.

Spadek stopy bezrobocia (w granicach od 0,2 punktu do 0,6 punktu procentowego) odnotowano we wszystkich województwach. Bezrobocie najsilniej spadło (o 0,6 punktu) w województwie warmińsko-mazurskim, czyli tam gdzie bezrobocie wciąż jest najwyższe i wynosi 10,5 proc.

BEZROBOCIE W UNII EUROPEJSKIEJ

Najnowsze dane europejskiego urzędu statystycznego pokazują, że bez pracy jest zaledwie 3,8 proc. Polaków. To znacznie mniej niż podaje nasz GUS. Polskie wyliczenia wskazują, że bezrobocie przekracza 6 proc.

Wyrównana sezonowo stopa bezrobocia w Polsce wyniosła w kwietniu 3,8 proc. To oznacza poprawę wobec marca, gdy bez pracy było 3,9 proc. obywateli - podał Eurostat. Jeszcze większy progres widać w skali roku. W kwietniu 2017 r. bezrobocie było na poziomie 5,2 proc.

Analogiczne spadki widać w statystykach GUS, ale ich analiza nie przynosi już tak optymistycznych wniosków. GUS wylicza bezrobocie na 6,3 proc. Odnotowuje nieco ponad milion osób bez pracy, podczas gdy Eurostat wylicza zaledwie 657 tys. Różnica wynika z zupełnie innej metodologii obliczania tych

wskaźników.

Bardzo ważną cechą danych Eurostatu jest porównywalność. Można w prosty sposób odnieść sytuację rynku pracy w Polsce z innymi krajami UE. Okazuje się, że w całej UE stopa bezrobocia w kwietniu była na poziomie 7,1 proc. Jeszcze gorzej jest, jeśli weźmiemy tylko kraje strefy euro. Tam bez pracy jest ciągle 8,5 proc. obywateli.

W Hiszpanii bezrobocie sięga prawie 16 proc., we Włoszech przekracza 11 proc., a we Francji wynosi 9,2 proc. Według unijnych statystyk lepsza sytuacja na rynku pracy w kwietniu była w większości europejskich krajów.

Stopa bezrobocia w procentach na koniec marca w poszczególnych krajach Unii Europejskiej: Czechy (2,2); Malta (3); Niemcy (3,4); Węgry (3,7); Holandia (3,9); **Polska (3,8)**; Wielka Brytania (4,1); Rumunia (4,6); Austria (4,9); Bułgaria (5,1); Dania (5,2); Słowenia (5,2); Luksemburg (5,3); Irlandia (5,3); Estonia (5,6); Szwecja (6,1); Belgia (6,3); Portugalia (7,4); Słowacja (7,4); Łotwa (7,4); Finlandia (7,9); Cypr (8,6); Chorwacja (9,1); Francja (9,2); Włochy (11,2); Hiszpania (15,9); Grecja (20,1).

W Stanach Zjednoczonych w kwietniu bezrobocie spadło w stosunku do marca o 0,2 proc. i wyniosło 3,9 proc. W Turcji bezrobocie również spadło – w lutym wynosiło 9,8 proc., w Japonii pozostało na tym samym poziomie – 2,5 proc.

KOMUNIKAT DLA PRACODAWCÓW I OSÓB BEZROBOTNYCH

Aktualnie Sądecki Urząd Pracy w Nowym Sączu posiada środki finansowe na realizację usług i instrumentów rynku pracy głównie w ramach następujących projektów współfinansowanych z Europejskiego Funduszu Społecznego:

Projekt pn. „Aktywizacja osób w wieku 30 lat i więcej pozostających bez pracy w Mieście Nowym Sączu (IV)”

W ramach RPO WM 2014-2020 - skierowany do osób w wieku powyżej 30 roku życia, w tym w szczególności do osób: powyżej 50 roku życia, osób z niepełnosprawnościami, osób długotrwale bezrobotnych. Formy wsparcia dostępne w ramach ww. projektu: staże, szkolenia indywidualne, środki na podjęcie działalności gospodarczej, prace interwencyjne, refundacja kosztów wyposażenia lub doposażenia stanowiska pracy.

Projekt pn. „Aktywizacja osób młodych pozostających bez pracy w Mieście Nowym Sączu (III)”

w ramach PO WER – skierowany do osób młodych do 29 roku życia, w tym w szczególności do osób: długotrwale bezrobotnych oraz nieuczących się, niezatrudnionych oraz nieuczestniczących w szkoleniu - młodzież z kategorii NEET. Formy wsparcia dostępne w ramach ww. projektu: staże, bony szkoleniowe, bony na zasiedlenie, środki na podjęcie działalności gospodarczej.

Osoby zainteresowane prosimy o kontakt z poszczególnymi doradcami klienta SUP kontakt dostępny na stronie www.sup.nowysacz.pl

Centra usług w średnich miastach?

Włączenie miast średniej wielkości, które tracą funkcje gospodarcze w rosnący sektor usług biznesowych to jeden z pomysłów Ministerstwa Inwestycji i Rozwoju (MIIR) na rozruszanie lokalnych gospodarek. Resort podpisał umowę na badanie, które ma odpowiedzieć na pytanie, czy usługi dla biznesu mogą stać się "motorem rozwoju" tych miast.

W konferencji inauguracyjnej badanie w dniu. 18 czerwca br. w siedzibie Ministerstwa w Warszawie wzięł udział zastępca prezydenta **Wojciech Piech**.

Wiceminister inwestycji i rozwoju **Adam Hamryszczak** przypomniał, że MIIR od ponad roku realizuje "Pakiet dla średnich miast". Podkreślił, że w pakiecie jest wiele konkretnych rozwiązań, które mogą rozruszać lokalne gospodarki.

– Jednym z nich jest włączenie miast średniej wielkości w rosnący sektor usług biznesowych – wyjaśnił. – Dlatego resort zdecydował się przeprowadzić badanie, które pokaże, co może być motorem rozwoju wybranych 35 miast i odpowie na pytanie, czy mogą to być właśnie usługi dla biznesu – dodał.



Uczestnicy spotkania w Ministerstwie Rozwoju i Inwestycji



Pakiet dla miast średnich - to dzięki niemu lokalne gospodarki ożywiają się

– Dzięki naszym staraniom Nowy Sącz znalazł się w grupie miast objętych badaniem. Wnioski wynikające z badania mogą okazać się kluczowe dla naszych zabiegów zorientowanych na powstanie w Nowym Sączu centrum usług dla biznesu – powiedział wiceprezydent Piech.

Efektom badania ma być "35 kompleksowych portretów" średnich miast. Dowiemy się m.in., jakie są dostępne zasoby kadrowe, jakich absolwentów kształcą uczelnie i jakie znają języki, jaka jest też dostępność powierzchni biurowej i inwestycyjnej oraz, co niezwykle ważne, jakie są koszty pracy. Do diagnozy wybrano te miasta, w których znajdują się państwowe wyższe szkoły zawodowe, które są naturalnym partnerem samorządów i inwestorów, bo kształcą na potrzeby lokalnego rynku.

Podczas konferencji Wojciech Piech zwrócił uwagę oficjeli rządowych na możliwość wykorzystania dla potrzeb centrum usług biznesowych gotowego zasobu, jakim jest obiekt upadającego MMC Brainville.

– To mógłby być przykład przekucia porażki projektu Brainville w sukces Centrum Usług dla Biznesu – powiedział między innymi w swoim wystąpieniu na konferencji Wojciech Piech. – Tutaj potrzebne są zdecydowane szybkie działania Rządu, który mógłby nadać konkretną treść już na wejściu programowi „Pakiet dla średnich miast” – dodał.

Sąddecki Urząd Pracy informuje

Refundację kosztów opieki nad dzieckiem do lat 7 lub osobą zależną, z uwagi na ograniczone środki w 2018 r., może otrzymać osoba bezrobotna, która posiada co najmniej jedno dziecko do 6 roku życia lub co najmniej jedno dziecko niepełnosprawne do 18 roku życia, lub sprawuje opiekę nad osobą zależną, wyłącznie w przypadku skierowania na staż.

Refundacja przysługuje od dnia złożenia wniosku, nie wcześniej jednak niż od dnia podjęcia stażu, w wysokości nie wyższej niż połowa zasiłku na każde dziecko, na którego poniesiono koszty. Refundacja będzie przyznawana osobom, które złożą wniosek do 30 dni od dnia rozpoczęcia stażu.

Kronika Gospodarcza

NEWAG Z WIELOMILIONOWĄ UMOWĄ

Sądecki Newag podpisał kontrakt z PKP InterCity na zakup 20 nowych lokomotyw elektrycznych na kwotę 367 mln zł. Umowa obejmuje zakup 20 lokomotyw z opcją zakupu kolejnych 10. W przypadku skorzystania z klauzuli zakupu 10 dodatkowych lokomotyw kontrakt wyniesie 551 mln zł. Pojazdy te będą mogły poruszać się z prędkością do 160 km/h, a więc z prędkością która jest dopuszczalna na większości polskich szlaków kolejowych. Czas realizacji zamówienia przez producenta wyniesie około 30 miesięcy. Ponadto Newag będzie wykonywał przeglądy techniczne w drugim, trzecim oraz czwartym poziomie utrzymania, a po 60 miesiącach od daty otrzymania pojazdów wyłącznie na czwartym.

WIZYTA MINISTRA NA SĄDECCZYŹNIE

Podczas pobytu w Małopolsce minister Inwestycji i Rozwoju Jerzy Kwieciński odwiedził nowosądecki Ratusz, gdzie wziął udział w posiedzeniu Komisji Wspólnej Samorządu Terytorialnego i Samorządów Gospodarczych dla Powiatu Nowosądeckiego i Miasta Nowego Sącza. Dodatkowo podczas wizyty w regionie minister miał możliwość wizytacji w siedzibie firmy Wiśniowski. Spotkanie w siedzibie firmy dało możliwość zapoznania się z zawansowaniem inwestycyjnym oraz kompleksowością realizacji produktów. Warto zaznaczyć, że inwestycje firmy Wiśniowski szacowane są w chwili obecnej na blisko 140 mln zł. Za tą kwotę na 7 hektarach powstają nowe hale produkcyjne wraz z liniami produkcyjnymi, które pozwolą na stworzenie nowych miejsc pracy dla mieszkańców

całej Sądeckizny. Minister Jerzy Kwieciński na zaproszenie Krakowskiego Parku Technologicznego gościł również w hotelu Heron w Siennej. Podczas tej wizyty w hotelu spotkał się z przedstawicielami Sądeckiej Izby Gospodarczej oraz lokalnymi przedsiębiorcami.

#STARTUPMALOPOLSKA

W tym roku odbyła się druga edycja programu #StartUp Małopolska, w ramach którego młodzi przedsiębiorcy mogą dowiedzieć się jak rozkręcić swój biznes. – Program #StartUP Małopolska jest kierowany do firm, które dopiero rozpoczynają swoją działalność i często nie do końca jeszcze wiedzą, jak sprawnie funkcjonować na rynku. Jednocześnie posiadają duży potencjał i chcą się rozwijać – mówi Jacek Krupa, marszałek Małopolski. Podczas spotkań z młodzieżą prowadzone są warsztaty kierowane przez ludzi biznesu. Dla efektywniejszego poznania działalności w biznesie spotkania odbywają się w małych grupach, tak aby przyszli przedsiębiorcy mogli zadawać pytania oraz konfrontować swoje wyobrażenia na temat prowadzenia działalności.

KONIEC SPORU Z UNIĄ EUROPEJSKĄ

Skarga złożona przez Sądecką firmę Fakro na Duński Velux, została przez Komisję Europejską odrzucona. Zdaniem przedstawicieli KE skarga, która miała się dotyczyć naruszania przez firmę Velux prawa antymonopolowego była bezpodstawna. Dalszej sprawiedliwości Sądecki potentat w produkcji okien dachowych będzie szukał przed Trybunałem Sprawiedliwości. Przypomnijmy, Velux jest liderem w produkcji okien dachowych na świecie, a spór dotyczy się zaniżania cen przez duńskiego producenta. Sprawa rozpoczęła się w 2011 r. .

Obchody 20-lecia PWSZ w Nowym Sączu

Uroczystą mszą celebrowaną przez Jego Ekscelencję Biskupa Tarnowskiego ks. dra Andrzeja Jeża w kościele św. Kazimierza rozpoczęły się uroczyste obchody Jubileuszu 20-lecia Państwowej Wyższej Szkoły Zawodowej w Nowym Sączu.

Część Jubileuszu poświęcona była prof. Andrzejowi Bałandzie – nadaniu Jego imienia auli PWSZ i odsłonięciu tablicy upamiętniającej zasługi śp. Profesora. Laudację wygłosiła dr hab. Zdzisława Załona, prof.. nadzwyczajny PWSZ. Całość wystąpienia dopełnił wzruszający, dokumentalny film z udziałem Profesora A. Bałandy. Odsłonięcia tablicy dokonała córka profesora Agnieszka Bałanda-Tuleja. Część druga Jubileuszu dotyczyła rozwoju uczelni w minionym 20-leciu, którą zaprezentował JM Rektor Mariusz Cygnar. Nie zabrakło także uhonorowania pracowników medalami państwowymi za długoletnią służbę. Aktu dekoracji dokonał, w imieniu Prezydenta RP, dr Piotr Dardziński – Podsekretarz Stanu w Ministerstwie Nauki i Szkolnictwa Wyższego. Jubileusz nie mógł się obejść bez wystąpień okolicznościowych, gratulacji, życzeń. Oficjalną uroczystość zakończył występ chóru i solistów Państwowej Szkoły Muzycznej I i II Stopnia im. Fryderyka Chopina w Nowym Sączu pod dyrekcją Marzeny Pikuły.

Obchody Jubileuszu licznie zgromadziły studentów, członków Senatu, nauczycieli akademickich, zaproszonych gości świata polityki, biznesu i kultury. Sądecki Urząd Pracy reprezentował dyrektor Leszek Langer.



Jego Magnificencja Rektor Mariusz Cygnar



**SĄDECKI URZĄD PRACY
CENTRUM AKTYWIZACJI ZAWODOWEJ
w Nowym Sączu
zaprasza do korzystania ze swoich usług**

- pośrednictwo pracy*
- poradnictwo zawodowe*
- szkolenia - staże - dotacje - bony*
- refundacja kosztów wyposażenia stanowiska pracy
i wiele innych form wsparcia*

