

Sądecki



725 LAT
NOWEGO SĄCZA
1292 - 2017



RYNEK PRACY



MIESIĘCZNIK POŚWIĘCONY SYTUACJI NA RYNKU PRACY W NOWYM SĄCZU Nr 6 (76) czerwiec 2017 ISSN 2084-5006



Fot.: SUP

Zmiany w obszarze kształcenia zawodowego, a potrzeby rynku pracy

W numerze przeczytamy również:

- > Kucharz potrzebny od zaraz – analiza
- > Powroty z zagranicy – poradnik
- > Wyróżnienie dla Sądeckiego Urzędu Pracy
- > Bezrobocie w Nowym Sączu (czerwiec)
- > Kronika gospodarcza



POLUB NAS NA
[www.facebook.com/
Sądecki Rynek Pracy](http://www.facebook.com/SądeckiRynekPracy)

Egzemplarz bezpłatny

Statystyki, analizy, opracowania

SZANOWNNI PAŃSTWO!

Oddaję w Państwa ręce ostatni numer **Sądeckiego Rynku Pracy**, który ukaże się podczas sprawowania przeze mnie funkcji dyrektora Sądeckiego Urzędu Pracy. Żegnam się z pracownikami i z Urzędem, którym kierowałam od lipca 1990 roku. Po 45-iu latach pracy, w tym 27-miu w publicznych służbach zatrudnienia, przechodzę na emeryturę. Zamykam już pewien etap życia zawodowego. Chciałam wszystkim za ten wyjątkowy okres w moim życiu serdecznie podziękować.

W aktualnym numerze znajdą Państwo relację z wydarzenia, które miało miejsce w nowosądeckim "Sokole" – Transgranicznych Targów Pracy, Edukacji i Przedsiębiorczości. Podczas Targów sądeczanie mieli okazję zapoznać się z aktualnymi ofertami pracy oraz z sytuacją, jaka ma miejsce na naszym rynku pracy.

Kolejny materiał przybliży działanie Sądeckiego Urzędu Pracy – organizację Dni Otwartych w siedzibie Urzędu.

Przeanalizowaliśmy również sytuację zawodu brukarz na sądeckim rynku pracy pod względem jego zapotrzebowania na rynku pracy. Z wnioskami zapoznają się Państwo wewnątrz numeru.

Kolejnym artykułem jest poradnik dla osób chcących wyjechać za granicę w poszukiwaniu pracy – tej sezonowej, ale nie tylko. Prezentujemy kilka niezbędnych czynności, które należy podjąć przed wyjazdem za granicę naszego kraju.

W aktualnym wydaniu prezentujemy także najnowszą statystykę bezrobocia, czyli dane, które są bardzo ważne, gdyż dzięki nim wiemy, jak wygląda sytuacja na lokalnym rynku pracy. Aktualna statystyka ukazała spadek liczby bezrobotnych zarejestrowanych w Sądeckim Urzędzie Pracy.

Zachęcam do lektury!

Stanisława Skwarło

Dyrektor

Miesięcznik Sądecki Rynek Pracy ukazuje się w formie biuletynu na stronie www.sup.nowysacz.pl. **Sądecki Rynek Pracy** ma także swój profil na Facebooku. Cykl wydawniczy uzależniony jest od ukazywania się wewnętrznych i zewnętrznych materiałów statystycznych. Plik z najnowszą edycją SRP dostarczany jest partnerom i instytucjom współpracującym z SUP za pomocą poczty elektronicznej. Na życzenie dostarczamy także Czytelnikom wersję papierową.

Wydawca: Sądecki Urząd Pracy,
ul. Węgierska 146, 33 - 300 Nowy Sącz
Koordynacja projektu: Tomasz Szczepanek
Konsultacja merytoryczna: Stanisława Skwarło, Teresa Połomska,
Tomasz Szczepanek
Przygotowanie tekstów, skład i opracowanie graficzne:
Rafał Kmak
Współpraca (statystyka): Agnieszka Janka

Copyright © Sądecki Urząd Pracy

ISSN 2084-5006



Dyrektor SUP, Stanisława Skwarło

W NUMERZE m.in.:

Zmiany w obszarze kształcenia zawodowego, a potrzeby rynku pracy	⇒ 3
Wyróżnienie dla Sądeckiego Urzędu Pracy	⇒ 4
Powroty z pracy za granicą – poradnik	⇒ 5
Pracownik potrzebny od zaraz – CZ. III	⇒ 6
Kronika gospodarcza	⇒ 7
Bezrobocie nadal w dół	⇒ 9

Stan bezrobocia w m. Nowym Sączu

Czerwiec 2017 – dane podstawowe

Liczba osób zarejestrowanych w końcu miesiąca	2078
w tym w szczególnej sytuacji na rynku pracy	1793
Liczba osób zarejestrowanych w miesiącu	318
w tym:	
- zarejestrowanych po raz pierwszy	52
- zarejestrowanych po raz kolejny	266
Osoby bezrobotne z prawem do zasiłku	346
Liczba osób wyłączonych z ewidencji	460
w tym z powodu:	
- podjęcia pracy	188
- niepotwierdzonej gotowości do pracy	123
- dobrowolnej rezygnacji ze statusu	47
Osoby uczestniczące w aktywnych formach przeciwdziałania bezrobociu	320

Źródło:

Kształcenie zawodowe, a potrzeby rynku pracy – konferencja

W ośrodku szkoleniowym w Tęgoborzy odbyła się konferencja pn.: „Zmiany w obszarze kształcenia zawodowego w kontekście potrzeb rynku pracy”. Spotkanie zorganizowano w ramach Partnerstwa na Rzecz Lokalnego Rynku Pracy w Mieście Nowym Sączu, Aktywizacji Lokalnego Rynku Pracy dla Miasta Nowego Sącza oraz Programu Promocji Zatrudnienia.

Uroczystego otwarcia konferencji w imieniu Lidera Partnerstwa na Rzecz Lokalnego Rynku Pracy, Ryszarda Nowaka, dokonał Pan **Leszek Langer**. – *Nieźmiernie mi miło powitać bardzo licznie zebranych gości, których obecność potwierdza chęć i starania nas wszystkich. Niestety, nie mógł tego osobiście dokonać Pan Prezydent w związku z licznymi, wcześniej zaplanowanymi spotkaniami – mówił Pan Leszek Langer. – Wyzwania, jakie stawia przed nami rzeczywistość, niewątpliwie wpływają na nasz rynek pracy. Postaramy się dzisiaj odpowiedzieć na szereg kluczowych rozwiązań proponowanych przez firmy prywatne oraz instytucje państwowe – dodał.*

Następnie głos zabrała Pani **Stanisława Skwarło**, dyrektor Sądeckiego Urzędu Pracy. Scharakteryzowała ona i przybliżyła aktualną sytuację na sądeckim rynku pracy. Zwróciła szczególną uwagę na fakt spadku stopy bezrobocia w Nowym Sączu poniżej poziomu 5 procent oraz na rekordowo niską liczbę zarejestrowanych osób bezrobotnych – 2220 osób. Opierając się na analizach różnych instytucji, wskazała, że 45 procent przedsiębiorców w Polsce ma problem ze znalezieniem pracownika. Poinformowała również, z czego wynikają problemy braku osób do pracy w Nowym Sączu. Na zakończenie omówiła sytuację obcokrajowców chcących podjąć zatrudnienie w Nowym Sączu. – *W ciągu 2016 roku do Sądeckiego Urzędu Pracy wpłynęło 26570 wniosków pracodawców o chęci zatrudnienia obcokrajowców do pracy – mówiła Pani dyrektor. – Na dzień 23 czerwca br. mamy ich już 15694. Warto*

jednak zaznaczyć, że firmy, które funkcjonują w Nowym Sączu i składają u nas stosowne wnioski, nie zawsze zatrudniają obcokrajowców tutaj – dodała.

Następnie głos zabrała przedstawicielka Ministerstwa Edukacji Narodowej, Pani **Emilia Maciejewska**, naczelnik Wydziału Kształcenia Zawodowego w Departamencie Kształcenia Zawodowego i Ustawicznego MEN, która przybliżyła zebranym gościom plany i oczekiwania w związku ze zmianami w polskim systemie edukacji zawodowej.

Kolejnym punktem konferencji było wystąpienie Pani **Barbary Orłowskiej**, kierownik Działu Doskonalenia i Doradztwa MCDN w Nowym Sączu pt.: „Rola pracodawców w rozwijaniu doradztwa zawodowego w szkołach”.

Po wystąpieniu Pani Orłowskiej głos zabrała **Bożena Damasiewicz**, prezes Fundacji „Pomyśl o przyszłości”, która w panelu dyskusyjnym przybliżyła szereg problemów i proponowanych rozwiązań systemowych w ramach kształcenia młodzieży, w tym kształcenia zawodowego. W panelu uczestniczyli: **Urszula Durańska** – przedstawiciel firmy Wiśniowski, **Piotr Litwiński** – firma Litwiński, **Marek Gunia** – firma Batim, **Paweł Kołbon** – firma Fakro, **Emilia Maciejewska** – Ministerstwo Edukacji Narodowej, **Marian Górnicki** – Wydział Edukacji Urzędu Miasta w Nowym Sączu, dr **Marek Reichel** – prorektor Państwowej Wyższej Szkoły Zawodowej w Nowym



Zaproszeni goście oraz paneliści konferencji „Kształcenie zawodowe, a potrzeby rynku pracy”





Sączu, **Anna Pasternak** – kierownik Zespołu Obsługi Instytucji Rynku Pracy Wojewódzkiego Urzędu Pracy w Krakowie, **Alina Marek** – Dyrektor Wydziału Przedsiębiorczości i Funduszy Europejskich Urzędu Miasta w Nowym Sączu.

Wśród licznie zgromadzonych uczestników konferencji, oprócz

przedstawicieli Urzędu Miasta w Nowym Sączu oraz miejskich spółek, znaleźli się również lokalni pracodawcy, przedstawiciele uczelni wyższych oraz ZUS-u.

Na zakończenie konferencji, w związku z odejściem Pani Stanisławy Skwarło na emeryturę, liczne delegacje serdecznie podziękowały za 27 lat współpracy z sądeckimi firmami i instytucjami.



Stanisława Skwarło odbiera okolicznościowy upominek od wiceprezydenta Jerzego Gwiżdża

Wyróżnienie dla Sądeckiego Urzędu Pracy

W dniach 27-28 czerwca br. odbyła się w Warszawie konferencja Publicznych Służb Zatrudnienia zorganizowana przez Ministerstwo Rodziny, Pracy i Polityki Społecznej. Wzięli w niej udział wzięli m.in.: Sekretarz Stanu w MRPiPS Stanisław Szwed, dyrektorzy i pracownicy Departamentów: Informatyki, Funduszy i Rynku Pracy, przedstawiciele ZUS, a także dyrektorzy i informatycy z Powiatowych Urzędów Pracy z całego kraju.

Konferencja poświęcona była zagadnieniom informatycznym i nowym rozwiązaniom, które będą wprowadzane w niedalekiej przyszłości w urzędach pracy. Przeprowadzono panele obejmujące m.in. taką tematykę jak: digitalizacja dokumentów w Urzędach Pracy, nowoczesne rozwiązania IT, bezpieczeństwo przede wszystkim, czyli jak zwiększyć bezpieczeństwo organizacji.

Bardzo miłym akcentem konferencji było uhonorowanie przez Sekretarza Stanu **Stanisława Szweda** i Podsekretarza Stanu **Bartosza Marczuka** w Ministerstwie Rodziny Pracy i Polityki Społecznej Sądeckiego Urzędu Pracy, jako jednego z kilku wyróżnionych wśród 340 urzędów w kraju, pamiątkową statuetką w podziękowaniu za zaangażowanie w kreowaniu nowocze-

nych rozwiązań informatycznych Publicznych Służb Zatrudnienia.

Okazjonalny graver wręczony przez Sekretarza Stanu w MRPiPS Stanisława Szweda



Powroty z pracy za granicą

Wiele osób, korzystając z wakacji, decyduje się na podjęcie sezonowego zatrudnienia poza granicami naszego kraju. Decyzja o wyjeździe najczęściej związana jest z wyższymi zarobkami niż w Polsce, bądź też chęcią doszlifowania języka obcego. Trzeba jednak pamiętać o tym, że nie tylko wyjazd, ale również powrót do kraju wiąże się z pewnymi niezbędnymi formalnościami.

Wyjazd do pracy za granicę na sezon wakacyjny to częsta forma podreperowania domowego budżetu wśród wielu młodych ludzi. Już w chwili wyjazdu należy pomyśleć o powrocie do kraju, wszystko odpowiednio wcześniej zaplanować. W przypadku, gdy wiemy, jaki okres czasu będziemy pracować, należy zastanowić się na tym, jaki środek transportu wybrać: autobus, pociąg, samolot, samochód.

Wybierając autobus, pociąg lub samolot warto wcześniej ustalić datę i zarezerwować bilet powrotny. Bardzo często zdarza się tak, że bilet „tam i z powrotem” jest tańszy niż w jedną stronę. W przypadku, gdy nie dokonamy odpowiednich rezerwacji wcześniej, może się okazać, że chcąc wrócić na przykład pod sam koniec wakacji nie będzie wolnych miejsc. Pamiętaj! Nie tylko ty wyjeżdżasz i wracasz! Wybierając samochód należy sprawdzić aktualne ubezpieczenie, stan samochodu oraz jego wyposażenie. Nawet, jeżeli odległość nie jest duża, a pojazd nie będzie użytkowany za granicą, nie warto ryzykować, że w momencie powrotu okaże się, że dokumenty są nieważne albo zapasowa opona pozostała w garażu.

Podejmując pracę należy także porozmawiać z pracodawcą o rozwiązaniu umowy i ostatniej wypłacie. Jasno określone warunki dot. zakończenia zatrudnienia i rozwiązania umowy oraz sposobu płatności ustalone na początku ułatwią relacje. Warto również poprosić o referencje, które mogą pomóc w znalezieniu pracy w Polsce. Pamiętajmy, że wystawienie referencji nie jest obowiązkiem dotychczasowego pracodawcy, dlatego ważne jest rozstanie się z nim w dobrej atmosferze.

”

Sposób rozwiązania umowy o pracę z zagranicznym pracodawcą ma wpływ na okres pobierania zasiłku oraz datę przyznania prawa do zasiłku.

Nie wszyscy wyjeżdżający zdają sobie sprawę z tego, jak ważne jest ubezpieczenie zdrowotne. Nawet jeżeli na czas trwania umowy pracodawca zapewnia świadczenia, warto dodatkowo się zabezpieczyć, gdyż umowa nie obowiązuje na czas dojazdu do miejsca pracy ani również na okres powrotu.

Legalna praca za granicą, nawet jeżeli jest sezonowa, podlega opodatkowaniu. Aspekt ten jest bardzo ważny i należy przygotować odpowiednie dokumenty, aby w momencie rozliczania się nie było komplikacji i problemów.

Jeżeli twoje zatrudnienie poza granicami kraju było dłuższe i planujesz ubiegać się o prawo do zasiłku po powrocie do Polski (rejestrując się jako bezrobotny), sposób rozwiązania umowy z pracodawcami w okresie 6 miesięcy przed rejestracją w powiatowym urzędzie pracy będzie miał wpływ na to, po jakim czasie zasiłek będzie ci przysługiwał. W sytuacji, gdy umowa zostanie rozwiązana na mocy porozumienia stron lub za wypowiedzeniem ze strony pracownika, zasiłek, jeśli przysługuje, przyznawany jest po 90 dniach od dnia rejestracji i okres jego pobierania ulega skróceniu o 90 dni. Jeśli umowę wypowie pracodawca, upłynie okres jej obowiązywania lub wygaśnie – zasiłek przyznany zostanie od dnia rejestracji, na pełny okres.

W sytuacji, gdy dopiero po rejestracji w powiatowym urzędzie pracy zaczniesz ubiegać się o formularz U1 (wniosek potwierdza okresy zatrudnienia i ubezpieczenia przebyte w krajach UE oraz EOG) lub będzie to dokonywane za pośrednictwem Wojewódzkiego Urzędu Pracy, czas oczekiwania na zasiłek zostanie wydłużony.



Planując powrót do kraju warto również skorzystać z portalu powroty.gov.pl, gdzie portal powroty podpowie ci jak załatwić formalności związane z powrotem do kraju, jaką pomoc możesz uzyskać w urzędzie pracy; jak transferować zasiłek z zagranicy do Polski. Dodatkowo za pośrednictwem portalu możesz liczyć na pomoc w poszukiwaniu pracy, porady ekspertów, informacje o możliwościach pozyskania środków m.in. na rozpoczęcie działalności gospodarczej.

W następnym wydaniu miesięcznika przypomnimy szczegóły dotyczące uzyskania zasiłku po pracy wykonywanej za granicą.

Kucharz potrzebny od zaraz

Analizując Barometr zawodów 2017 zrealizowany przez Wojewódzki Urząd Pracy w Krakowie, który został przygotowany m.in. przy współpracy z Sądeckim Urzędem Pracy, zauważamy, że w skład zawodów deficytowych wchodzi kucharz (kod zawodu 512001). Potwierdzają to analizy, które obejmują zarówno obszar Polski, Małopolski, powiat nowosądecki i samo miasto Nowy Sącz.

Przypomnijmy: barometr zawodów jest jednoroczną prognozą sytuacji w zawodach. Dzieli on zawody na trzy grupy: deficytowe, czyli te, w których w najbliższym roku nie powinno być trudności ze znalezieniem pracy (będzie duże zapotrzebowanie pracodawców, a podaż pracowników posiadających odpowiednie kwalifikacje będzie niewielka); zrównoważone – takie, w których liczba ofert pracy i liczba osób zdolnych do podjęcia zatrudnienia będą zbliżone; oraz nadwyżkowe, w których znalezienie pracy może być trudniejsze z racji małego zapotrzebowania pracodawców oraz dużej liczbie kandydatów do podjęcia zatrudnienia.

– *W branży gastronomicznej jestem od 2007 roku. Pierwszą restauracją, którą otworzyłem była „Poczekalnia” mieszcząca się przy ul. Nawojowskiej w Nowym Sączu. Na początku funkcjonowania nie miałem większego problemu ze znalezieniem osób, chcących podjąć zatrudnienie w tym zawodzie. Wymagania pracowników były na normalnym poziomie, zatrudnione osoby w sposób zadowolający wypełniały swoje obowiązki. Przez kilka lat utrzymywałem bardzo wysoki poziom świadczonych usług. Wpływ na to miał zatrudniony personel – mówi Wojciech Duch, właściciel firmy. – Niestety, z biegiem lat zaczęły się problemy związane z utrzymaniem pracownika, później z osobami chętnymi do pracy w tym zawodzie. Oczywiście na rynku pracy było sporo osób chcących podjąć się roli kucharza, niestety w powodu braku ich wykształcenia w tym zawodzie i przede wszystkim doświadczenia pojawiły się problemy z menu. Klienci stopniowo zauważali różnicę w jakości podawanych dań i w związku z tym zmuszony byłem zamknąć działalność – dodaje Pan Wojciech.*

Kucharz sporządza różnego rodzaju potrawy, napoje i desery z zastosowaniem narzędzi, maszyn i urządzeń w zakładach gastronomicznych i przedsiębiorstwach zajmujących się przygotowywaniem i produkcją wyrobów, i półproduktów kulinarnych. Zajmuje się także przechowywaniem żywności, sporządza i ekspediuje potrawy i napoje. Znany od wieków i niezbędny, ale do niedawna zwykle pozostający w cieniu. Od paru lat zawód kucharza staje się coraz bardziej doceniany. Tak w skrócie można zdefiniować ten zawód.

Na sądeckim rynku pracy coraz trudniej o dobrego i doświadczonego kucharza. – *Po doświadczeniach związanych z restauracją „Poczekalnia” postanowiłem otworzyć nową firmę – tym razem pod nazwą Catering Domino. Wiele czynności związanych z przygotowaniem posiłków robiłem osobiście, jednocześnie nie ustawałem w próbach znalezienia nowego, dobrego pracownika – mówi Wojciech Duch. – Prowadziłem różnego ro-*

dzaju działania, mające na celu znalezienia odpowiedniej osoby. Zainwestowałem w ogłoszenia w lokalnych mediach, w Internecie czy prowadząc rekrutację szeptaną. Udało mi się znaleźć taką osobę. Było to niezmiernie trudne, ale teraz wiem, że należy we wszelkie możliwe sposoby inwestować w dobrego pracownika. Staram się często, oczywiście jak to tylko możliwe wysyłać go na różne szkolenia, warsztaty. Kontakt z osobami z „branży” znacząco wpływa na udoskonalanie i rozwijanie możliwości kulinarnych – to w dzisiejszych czasach, a szczególnie w tej branży jest niezmiernie ważne – dodaje.

Analizując sytuację, w Sądeckim Urzędzie Pracy na chwilę obecną zgłoszono chęć zatrudnienia 26 osób na tym stanowisku. W rejestrach SUP są 32 osoby, które spełniają kryteria wykonywania tego zawodu. Statystyki wykazują, że osób, które mogłyby podjąć zatrudnienie jest sporo. Jednak należy wziąć pod uwagę fakt, że osoby które ukończyły szkoły i wykształciły się w zawodzie kucharza nie wyrażają chęci i zgody na podjęcie zatrudnienia w tym zawodzie. Za pośrednictwem Urzędu korzystają z różnych form dokształceń i szkoleń, przebranżawiając się.

Drugą grupą są osoby starsze, które z racji wieku utraciły zdolności do wykonywania tego niewątpliwie trudnego zawodu. Praca kucharza jest ciężka, w specyficznych warunkach, a stres i ciągła presja czasu z pewnością nie ułatwiają wykonywania tego zawodu. Osoby te poszukują pracy lżejszej, nie wymagającej takiego poświęcenia.

Kolejnym czynnikiem, który wpływa na problemy ze znalezieniem pracownika jest to, iż osoby mające jakieś doświadczenie „na kuchni” pracowały tam w charakterze pomocy kuchennej. Pracodawcy składający oświadczenia chęci zatrudnienia pracownika szukają osób do pracy samodzielnej, posiadające odpowiednie kwalifikacje i doświadczenie. A z tym problem ma nie tylko branża gastronomiczna...

W kolejnym wydaniu Sądeckiego Rynku Pracy przyjrzymy się kolejnemu zawodowi deficytowemu jakim jest monter okien i szklarz.



Zawód kucharz to wbrew pozorom bardzo ciężka i wymagająca praca, pod ciągłą presją czasu...

Kronika Gospodarcza

Kolejnych 10 zespołów sprzedanych

Województwo zachodniopomorskie skorzystało z możliwości zamówienia kolejnych 10 elektrycznych zespołów trakcyjnych (EZT) od Newagu – podała spółka w komunikacie. Łączna wartość opcji wynosi 122,71 mln zł netto, a wartość całej umowy pomiędzy Województwem Zachodniopomorskim i Newagiem, wzrosła do 326,61 mln zł. Newag dostarczy dodatkowe 10 EZT nie później niż do 20 grudnia 2020 r.

We wrześniu 2016 Newag zawarł umowę z województwem zachodniopomorskim na dostawę 17 elektrycznych zespołów trakcyjnych. Ówczesna wartość umowy wyniosła 203,9 mln zł netto. Dodatkowo zamawiający miał prawo skorzystać z opcji na zamówienie dodatkowych 10 zespołów, którą obecnie wykorzystał, a więc łączna wartość umowy wzrosła do 326,61 mln zł.

Budowlana marka roku

Centrum Badań i Analiz Rynku ogłosiło wyniki Rankingu Budowlana Marka Roku 2017. XIII edycja Gali B odbyła się w hotelu VeneciaPalace w Michałowicach k. Warszawy. Firma WIŚNIEWSKI po raz kolejny znalazła się na najwyższych pozycjach Rankingu, zdobywając wiele prestiżowych nagród.

Nagrody przyznawane są markom, które od wielu lat cenione są przez wykonawców. W tym roku produkty firmy WIŚNIEWSKI zyskały tytuły: Złoty Champion Roku 2017 w kategorii bramy garażowe; Złota Budowlana Marka Roku 2017 w kategorii bramy wjazdowe; Złota Budowlana Marka Roku 2017 w kategorii bramy garażowe oraz Srebrna Budowlana Marka Roku 2017 w kategorii napędy do bram. Wyniki Rankingu potwierdzają, że firma WIŚNIEWSKI dostarcza produkty najwyższej jakości, które cieszą się wielkim uznaniem wśród profesjonalistów.

Gala Wręczenia Nagród Budowlana Marka Roku to ważna data w kalendarzu każdego profesjonalisty branży budowlanej. Uzyskanie wyróżnienia w rankingu oznacza bowiem duży prestiż dla laureatów. Sam raport stanowi zaś doskonałe źródło wiedzy o bieżącym stanie sektora budowlanego i jego konkurencyjności.

4 sądeczan na liście tygodnika WPROST

Kazimierz Pazgan znalazł się w tym roku na 21. miejscu sporządzonego od początku lat 90. zestawienia – najwyższej spośród sądeckich milionerów. Oszacowano jego majątek, podobnie jak w zeszłym roku, na 900 mln zł (wtedy dało mu to 36. pozycję).

W 2016 r. w zestawieniu wyżej od Pazgana był Ryszard Florek. Tym razem jest odwrotnie – na tegorocznej liście 100, twórca Fakro sklasyfikowany został na 60. pozycji. Redakcja oszacowała majątek Florka na 634 mln zł (w zeszłym roku był na 21. pozycji z przypuszczalnym majątkiem w wysokości 1,2 mld zł).

67. miejsce przypisano Józefowi i Marianowi Koralom z majątkiem szacowanym na 579 mln zł (rok temu byli na 77. pozycji z 350 mln zł majątku). To spory wzrost, ale warto pamiętać, że bracia Koralowie w 2010 roku byli na 18. miejscu, z majątkiem ocenionym aż na 1,2 miliarda złotych.

Roman Kluska, twórca słynnego przed laty Optimusa ma majątek szacowany przez „Wprost” na 340 mln zł (czwarty rok z rzędu na tę samą kwotę) i zajmuje wg tygodnika 91 miejsce. W latach 1995-1998 Kluska w rankingach „Wprost” był umieszczany w pierwszej dziesiątce. *„Odszedł od twardego biznesu i zajął się swoim hobby, czyli produkcją ekologicznej żywności”* – piszą o nim twórcy zestawienia.

FAKRO partnerem projektu domów e4

Firma FAKRO została partnerem projektu koncepcji domów e4. Projekt e4 to energooszczędność połączona z wysokim komfortem mieszkania oraz estetyką architektury budynku.

Technologia e4 gwarantuje energooszczędne i zdrowe budownictwo, realizowane przy jednoczesnym poszanowaniu środowiska oraz zachowaniu maksymalnego komfortu życia. Celem projektu jest budowanie domów, które sprzyjają dobremu samopoczuciu mieszkańców, są osadzone w polskich realiach finansowych, społecznych, architektonicznych i kulturowych, a także są zgodne z Warunkami Technicznymi na rok 2021.

Pomysłodawcą koncepcji e4 jest firma Wienerberger, która do udziału w projekcie zaprosiła – jako partnerów – firmy: FAKRO i Viessmann. – *Wszystkie nasze produkty tworzymy z pasją i z chęcią zapewnienia klientowi wysokiego komfortu użytkowania, a przede wszystkim lepszej jakości życia. Dlatego tworzymy produkty energooszczędne, komfortowe, łatwe w obsłudze i spełniające najwyższe normy. Koncepcja domu e4 idealnie wpisuje się w naszą filozofię* – mówi Małgorzata Respekta-Paszkiwicz, starszy specjalista ds. współpracy z architektami FAKRO.

Rozwojowy Newag

Zarząd Newagu podjął uchwałę o rozpoczęciu projektu prac rozwojowych pt. „Pierwsza na świecie 4-osiowa lokomotywa z zaawansowanymi spalinowo-elektrycznymi wielosystemowymi układami napędowymi zgodna z TSI 2014”, poinformowała spółka. Szacowany całkowity koszt realizacji projektu wynosi 31 199 903,57 zł. Projekt będzie realizowany w okresie od 01.07.2017 do 28.02.2020 r.

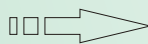
Dysponując tego rodzaju lokomotywą, spółka będzie w stanie rozszerzyć działalność w zakresie lokomotyw na rynku europejskim, oferując niedostępny dotychczas na produkt. W ocenie spółki zapotrzebowanie na tego rodzaju produkt, poza Polską, istnieje w szczególności w krajach takich jak: Republika Czeska, Słowacja i Niemcy.

JESTEŚ OSOBĄ BEZROBOTNĄ I CHCESZ UNIKNAĆ KOLEJKI PRZY REJESTRACJI?

ZAREJESTRUJ SIĘ PRZEZ INTERNET!

W tym celu:

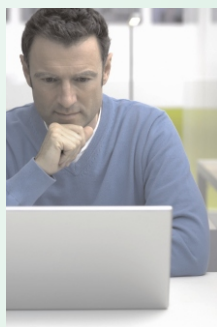
1. wejdź na stronę
www.sup.nowysacz.pl



2. kliknij w baner
“elektroniczna
rejestracja”



3. wypełnij formularz



Zgłoszenie do rejestracji w urzędzie pracy	
<input checked="" type="checkbox"/>	Zgłoszenie do rejestracji osoby bezrobotnej Jeżeli nie masz pracy i chcesz skorzystać z pomocy w jej poszukiwaniu, szkoleń, innych form aktywizacji zawodowej lub pobierać zasiłek, zgłoś się do urzędu pracy i umów się na wizytę
<input checked="" type="checkbox"/>	Zgłoszenie do rejestracji osoby poszukującej pracy Jeżeli pracujesz, ale szukasz lepszej pracy, zgłoś się do urzędu pracy i umów się na wizytę
<input checked="" type="checkbox"/>	Zgłoszenie do rejestracji pracodawcy Jeżeli szukasz pracowników, chcesz skorzystać z usług poradnictwa zawodowego, szkoleń lub wsparcia finansowego w tworzeniu nowych miejsc pracy, zgłoś się do urzędu pracy i umów się na wizytę



Bezrobocie nadal spada

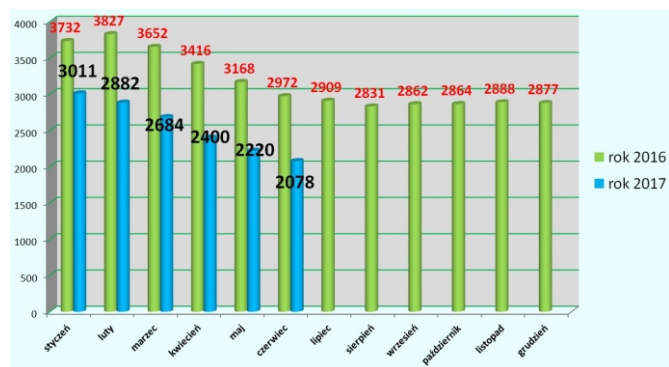
Kolejny miesiąc z rzędu statystyki w Sądeckim Urzędzie Pracy wskazują spadek liczby bezrobotnych zarejestrowanych w Urzędzie Pracy. Z rejestrów SUP ubyły kolejne 142 osoby, a liczba bezrobotnych w ewidencji na koniec czerwca wynosiła 2078 osób. W stosunku do analogicznego okresu ubiegłego roku liczba bezrobotnych spadła o 1090 osób.

Mając na uwadze trendy występujące w poprzednich latach można założyć, że kolejne miesiące przyniosą dalszy spadek liczby zarejestrowanych bezrobotnych, a wpływ na to będą miały różne programy wsparcia realizowane przez Sądecki Urząd Pracy. Przypomnijmy, że w ubiegłym roku za pośrednictwem urzędu pracę podjęło 3281 osób (w tym podjęcie pracy niesubsydiowanej – 2349 osób).

ZAREJESTROWANI

Zdecydowana większość zarejestrowanych w SUP to bezrobotni w szczególnej sytuacji na rynku pracy. Zaliczamy do nich między innymi osoby do 30. i powyżej 50. roku życia, niepełnosprawne i długotrwale bezrobotne. Bezrobotni w szczególnej sytuacji stanowią 86,3 proc. wszystkich zarejestrowanych. Warto zauważyć, że wskaźnik ten w porównaniu z ostatnimi miesiącami nieznacznie spadł.

Największy udział w strukturze bezrobotnych stanowią długotrwale bezrobotni, czyli pozostający w rejestrze Urzędu Pracy łącznie przez okres ponad 12 miesięcy w okresie ostatnich 2 lat. Udział tej grupy wynosi obecnie 50,2 proc. i jest to główny powód, dla którego osoby te aktywizowane są w pierwszej kolejności.



Nieznacznie spadł odsetek osób powyżej 50. roku życia i niepełnosprawnych. Osoby te są aktywizowane m.in. w ramach realizowanego przez SUP projektu pn. „Aktywizacja osób w wieku 30 lat i więcej pozostających bez pracy w Mieście Nowym

Sączu (III)”. W grupie osób do 30. roku życia zaobserwowano niewielki wzrost udziału osób bezrobotnych. Urząd przygotował dla nich między innymi w ramach programu operacyjnego Wiedza Edukacja Rozwój projekt „Aktywizacja osób młodych pozostających bez pracy w Mieście Nowym Sączu (III)”, w ramach którego przewidziano następujące formy wsparcia: staże – dla 143 osób, bony szkoleniowe – dla 15 osób, jednorazowe środki na podjęcie działalności gospodarczej – 56 osób, bony na zasiedlenie – 50 osób, prace interwencyjne – 16 osób.

KOBIETY

Kobiety stanowią 58,9 proc. zarejestrowanych ogółem. Udział bezrobotnych kobiet w strukturze bezrobotnych wzrósł. Kobiety stanowią większy odsetek zarejestrowanych oraz więcej z nich pobiera zasiłek dla bezrobotnych. Kobiet jest także więcej wśród osób w szczególnej sytuacji na rynku pracy (59 proc.). Szczególnie niepokojąca jest statystyka długotrwale bezrobotnych. Tu kobiety stanowią 60,9 proc. zarejestrowanych. Wsparcie w programach aktywizacji zawodowej będzie więc w pierwszej kolejności kierowane do tej grupy bezrobotnych.

PODJĘCIA PRACY

W czerwcu pracę podjęło 188 osób bezrobotnych (w maju – 214). Zdecydowana większość to podjęcia pracy niesubsydiowanej, czyli bez wsparcia ze środków będących w dyspozycji urzędu. Ponadto 123 osoby straciły status bezrobotnego w związku z niepotwierdzeniem gotowości do podjęcia pracy (najczęściej oznacza niezgłoszenie się do doradcy klienta w wyznaczonym terminie), a kolejnych 47 osób, dobrowolnie zrezygnowało ze statusu bezrobotnego.



W czerwcu pracę podjęło 188 osób bezrobotnych (w maju – 214). Zdecydowana większość to podjęcia pracy niesubsydiowanej, czyli bez wsparcia ze środków będących w dyspozycji urzędu.





Wzrósł odsetek osób uprawnionych do zasiłku dla bezrobotnych. W końcu czerwca prawo do tego świadczenia miało 16,6 proc. ogółu zarejestrowanych; w poprzednim miesiącu ponad jeden punkt procentowy mniej (15,5). Przypomnijmy: żeby uzyskać prawo zasiłku trzeba (w największym uproszczeniu) przepracować minimum 12 miesięcy w ciągu osiemnastu poprzedzających datę rejestracji i osiągać w tym czasie co najmniej minimalne wynagrodzenie za pracę. Charakterystyka współczesnego rynku pracy nie pozwala w wielu wypadkach na osiągnięcie tego kryterium.



Wzrósł odsetek osób uprawnionych do zasiłku dla bezrobotnych. W końcu czerwca prawo do tego świadczenia miało 16,6 proc. ogółu zarejestrowanych; w poprzednim miesiącu ponad jeden punkt procentowy mniej (15,5).

PRACODAWCY

W czerwcu pracodawcy złożyli w SUP 241 ofert pracy i aktywizacji zawodowej. To o 40 więcej niż w maju (201 ofert).

W dniu przygotowywania materiału, tj. 7 lipca, pracodawcy oferowali na stronie internetowej Sądeckiego Urzędu Pracy 75 wolnych miejsc zatrudnienia. Większość ofert związana była z transportem i logistyką, produkcją i usługami oraz handlem. Pracodawcy oferowali przeważnie pojedyncze miejsca pracy, rzadko było ich kilka.

Stale poszukiwani są kierowcy ciągników siodłowych. Ożywienie widać w handlu, pracodawcy poszukują sprzedawców, przedstawicieli handlowych i kierowników sklepów. Część z tych ofert dotyczy zorganizowania stażu.

Poszukiwani byli także między innymi krawcy, stolarze i pracownicy gastronomii. Zdecydowana większość ofert zaczynała się od najniższej krajowej (2000 złotych brutto) plus dodatki. Umowy w zdecydowanej większości dotyczyły zatrudnienia na czas określony lub okres próbny.

ZANIM BEZROBOTNY WRÓCI NA RYNEK

W czerwcu przygotowano indywidualne plany działania (IPD) dla kolejnych 270 bezrobotnych. Praktycznie wszyscy bezrobotni zarejestrowani w SUP realizują Indywidualny Plan Działania. Przypomnijmy, że IPD to nic innego jak nakreślenie ścieżki powrotu osoby bezrobotnej na rynek pracy i zawiera

listę czynności, które mają wykonać obydwie strony, zarówno bezrobotny, jak i urząd. IPD przygotowują doradcy klienta.

2069 osób zarejestrowanych w SUP ma ustalony profil pomocy. Każdemu bezrobotnemu przypisany zostaje jeden z trzech profili: od I, gdzie wymagana pomoc sprowadza się w zasadzie do pośrednictwa pracy; przez II, gdzie bezrobotny może korzystać z większości form wsparcia do III, gdzie wsparcie ma charakter specjalistyczny, np. w postaci Programu Aktywizacja i Integracja.

Większość bezrobotnych w SUP, 1370 osób, ma ustalony II profil pomocy. Co trzeci bezrobotny to osoba oddalona od rynku pracy, zaliczana do III profilu wsparcia (626 osób). Bezrobotnych wymagających minimalnego wsparcia są zaledwie 73 osoby.

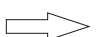
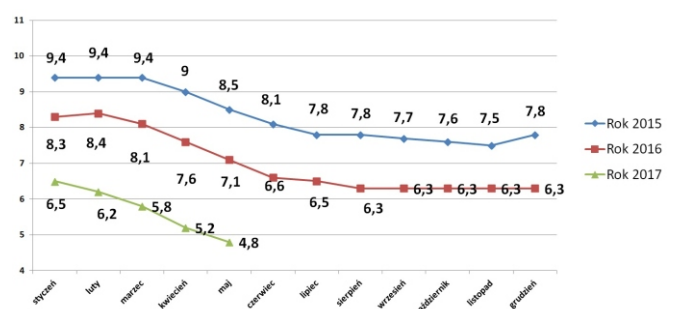
STOPA BEZROBOCIA W NOWYM SĄCZU

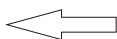
4,8 proc. – tyle wyniosła stopa bezrobocia rejestrowanego w Nowym Sączu w końcu kwietnia 2017 r. (ostatnie dane Głównego Urzędu Statystycznego).

Oznacza to kolejny spadek w stosunku do poprzedniego miesiąca, tym razem o 0,4 punktu procentowego. W ujęciu rocznym również zanotowano wyraźny spadek, w analogicznym okresie ubiegłego roku stopa bezrobocia w naszym mieście była o 2,3 punktu procentowego wyższa.

Spadek stopy bezrobocia w maju nastąpił solidarnie we wszystkich powiatach subregionu nowosądeckiego, obejmującego trzy powiaty ziemskie, i wynosił: nowosądecki (9,3 p. proc.), gorlicki (7,4 p. proc.) i limanowski (9,2 p. proc.).

Pod względem poziomu bezrobocia rejestrowanego miasto Nowy Sącz jest nieprzerwanie liderem w podregionie nowosądeckim. Różnica pomiędzy Nowym Sączem, a pozostałymi powiatami sięga kilku punktów procentowych.





Stopa bezrobocia w Nowym Sączu jest niższa w porównaniu do Małopolski (6 proc.) i kraju (7,4 proc.). Porównywalny z Nowym Sączem pod względem potencjału demograficznego i gospodarczego Tarnów notuje stopę bezrobocia na poziomie 6,6 proc.

Najniższe bezrobocie rejestrowane w Małopolsce tradycyjnie zanotowano w Krakowie, w marcu wyniosło ono 3,3 proc.

Główny Urząd Statystyczny oblicza stopę bezrobocia jako procentowy udział liczby bezrobotnych w liczbie cywilnej ludności aktywnej zawodowo, bez pracowników jednostek budżetowych prowadzących działalność w zakresie obrony narodowej i bezpieczeństwa publicznego.

BEZROBOCIE W POLSCE – 7,4 p. proc.

Bezrobocie w Polsce nadal spada. Na koniec maja 2017 r. wyniosło zaledwie 7,4 proc. – wynika z danych Głównego Urzędu Statystycznego. Oznacza to, że stopa bezrobocia spadła o 0,3 punkty procentowe w porównaniu do poprzedniego miesiąca. W maju 2016 r. wyniosła 9,1 proc. Tak niskiego bezrobocia nie było od 26 lat; to najniższy wynik odnotowany od 1991 r.

Liczba zarejestrowanych bezrobotnych w końcu maja br. wyniosła 1 202,1 tys. wobec 1 252,7 tys. miesiąc wcześniej i w porównaniu do 1 456,9 tys. przed rokiem.

Spadek nastąpił we wszystkich województwach. Największy w: warmińsko-mazurskim (o 5,3 proc., czyli 3,6 tys. osób), lubuskim (o 4,6 proc., czyli 1,4 tys. osób), lubelskim (o 4,5 proc., czyli o 4,1 tys. osób).

Liczba bezrobotnych w końcu maja br. była o 253,5 tys. osób niższa niż przed rokiem (spadek o 17,4 proc.). Również stopa bezrobocia spadła we wszystkich województwach, najsilniej (o 0,6 pkt. proc.): w woj. warmińsko-mazurskim, gdzie wskaźnik bezrobocia wciąż jest najwyższy w kraju (12,7 proc.)

W założeniach do budżetu na 2018 r. rząd przyjął, że stopa bezrobocia rejestrowanego wyniesie 7,2 proc. na koniec 2017 r. i spadnie do 6,4 proc. na koniec 2018 r.

BEZROBOCIE W UE

Stopa bezrobocia w strefie euro wyniosła 9,3% w maju br., bez zmian wobec miesiąca wcześniej – podał unijny urząd statystyczny Eurostat. Rok temu wskaźnik ten wynosił 10,2%.

W całej Unii Europejskiej wskaźnik ten wyniósł 7,8% w maju – bez zmian wobec poprzedniego miesiąca i wobec 8,7% rok wcześniej.

Najniższe bezrobocie wśród krajów UE notowane jest w **Czechach (3 proc.), Niemczech (3,9 proc.) i na Malcie (4,1 proc.)**. Najwyższe zaobserwowano natomiast w **Grecji (21,7 proc. dane za kwiecień 2017 r.) i Hiszpanii (17,7 proc.)**.

Eurostat szacuje, że w maju 2017 r. w krajach UE było ponad 19,1 mln bezrobotnych, z czego ponad 15 mln w strefie euro.

Stopa bezrobocia w procentach na koniec grudnia ubiegłego roku w poszczególnych krajach Unii Europejskiej: Czechy (3); Niemcy (3,9); Malta (4,1); Węgry (4,3); Wielka Brytania (4,5); Polska (4,8); Holandia (5,1); Rumunia (5,4); Austria (5,4); Dania (5,7); Bułgaria (6); Luxemburg (6); Estonia (6,2); Irlandia (6,3); Szwecja (6,7); Słowenia (7,1); Belgia (7,6); Słowacja (8,1); Łotwa (8,3); Finlandia (8,8); Portugalia (9,4); Francja (9,6); Chorwacja (10,7); Cypr (11); Włochy (11,3); Hiszpania (17,7); Grecja (21,7).

W Stanach Zjednoczonych w maju bezrobocie spadło w stosunku do kwietnia i wyniosło 4,3 proc. (zmiana o 0,1 proc.). W Turcji bezrobocie w marcu wynosiło 11,5 proc., a w Japonii było na poziomie 3,1 proc. – wzrost o 0,3 p. proc.

Eurostat mierzy zharmonizowaną stopę bezrobocia jako procent osób w wieku 15-74 lata pozostających bez pracy, zdolnych podjąć zatrudnienie w ciągu najbliższych dwóch tygodni, którzy aktywnie poszukiwali pracy w ciągu ostatnich tygodni w odniesieniu do wszystkich osób aktywnych zawodowo w danym kraju.



POLUB NAS NA

[www.facebook.com/
Sądecki Rynek Pracy](http://www.facebook.com/SadeckiRynekPracy)



**SĄDECKI URZĄD PRACY
CENTRUM AKTYWIZACJI ZAWODOWEJ
w Nowym Sączu
zaprasza do korzystania ze swoich usług**

- pośrednictwo pracy*
- poradnictwo zawodowe*
- szkolenia - staże - dotacje - bony*
- refundacja kosztów wyposażenia stanowiska pracy
i wiele innych form wsparcia*

